

طبقه‌بندی و تحلیل گونه‌شناختی سفال عصر مفرغ تپه گریران الشتر

مهدی حیدری

دانشجوی دکتری پیش از تاریخ باستان‌شناسی دانشگاه محقق اردبیلی

خلیل‌الله بیک محمدی

دانشجوی دکتری پیش از تاریخ باستان‌شناسی دانشگاه محقق اردبیلی

Khalil_bm@yahoo.com

ثروت ولدبیگی

دانشجوی دکتری تاریخی باستان‌شناسی دانشگاه محقق اردبیلی

سید مهدی حسینی‌نیا

دانشجوی دکتری اسلامی باستان‌شناسی دانشگاه محقق اردبیلی

تاریخ دریافت: ۱۳۹۳/۱۰/۳۰، تاریخ پذیرش: ۱۳۹۴/۰۵/۲۵

(از ص ۲۱ تا ۳۸)

چکیده

سفال در دسترس‌ترین و فراوان‌ترین مواد فرهنگی محوطه‌های باستانی را تشکیل می‌دهد که به‌واسطه آن، می‌توان به ادوار فرهنگی موجود در سایت‌های مورد مطالعه، بدون کاوش دست یافت. در این جستار به مطالعه و بررسی "سفال‌های" مرتبط با عصر مفرغ تپه «گریران» دشت الشتر که از طریق بررسی‌های پیمایشی به‌دست آمده‌اند، پرداخته و سپس با حضور سفال‌های مفرغ قدیم تا جدید، رویکردی نو به گاهنگاری این تپه و دشت الشتر صورت می‌پذیرد. تپه گریران در بخش شمالی الشتر، در شمال استان لرستان واقع شده است؛ این تپه با وسعت ۱۳ هکتار، دارای ادوار مختلف فرهنگی از هزاره چهارم ق.م. تا دوره اسلامی است. در دشت الشتر بالغ بر ۲۶ محوطه مربوط به عصر مفرغ شناسایی شده‌اند که بزرگ‌ترین محوطه آن تپه گریران است و با توجه به دارا بودن تسلسل سه دوره مفرغ قدیم تا جدید، می‌تواند گره‌گشای مطالعات عصر مفرغ و گاهنگاری آن در منطقه مورد مطالعه باشد. در این جستار ۱۰۲ نمونه سفال دوره مفرغ تپه گریران مورد مطالعه قرار می‌گیرد. سفال‌ها جهت گونه‌شناسی ابتدا براساس نمونه‌های شاخص شناخته شده‌ی دوره مفرغ زاگرس مرکزی در چهار گروه سفال‌های نخودی، قرمز، آجری و قهوه‌ای دسته‌بندی شده؛ سپس تک به تک سفال‌ها با نمونه‌های مشابه در مناطق همجوار، مقایسه، تحلیل و گاهنگاری می‌شوند. در این راستا، در درجه اول از «گودین تپه» به‌عنوان مرجع مقایسه و گاهنگاری همواره استفاده گردیده، اما به‌منظور تقویت گونه‌شناسی سفال‌ها، از سایر محوطه‌های شاخص همجوار نیز، بهره گرفته شده است. به‌جهت برخی محدودیت‌ها سعی گردیده تا از بین چندین نمونه سفال مشابه به‌دست آمده از تپه گریران، حداقل یک نمونه را در تحلیل و گاهنگاری به‌کار گرفته شوند.

کلیدواژه‌گان: گونه‌شناسی سفال، دشت الشتر، تپه گریران، گودین تپه، گاهنگاری، عصر مفرغ.

مقدمه

عصر مفرغ از مهم‌ترین ادوار فرهنگی پیش از تاریخ ایران و مخصوصاً زاگرس مرکزی با دشت‌های میان‌کوهی آن است که نیازمند مطالعه و بررسی بیشتر، حول محور شناخت داده‌های فرهنگی هر منطقه و دشت آن در حوضه‌ی مطالعاتی تحت نفوذ و همچنین گاهنگاری مبتنی بر داده‌های آن است. به نظر می‌رسد جهت رفع این نواقص، باید هریک از نواحی زاگرس مرکزی ریزبینانه و دقیق با داده‌های فرهنگی مختص خود، مورد مطالعه قرار گیرند. یکی از مناطق مهم و کلیدی در زاگرس مرکزی، دشت «الشتر» است. در دشت الشتر که در شمال لرستان قرار دارد، بالغ بر ۲۶ محوطه باستانی مربوط به عصر مفرغ وجود دارد که بزرگ‌ترین محوطه مربوط به این دوره تپه «گریران» است. با وجود اهمیتی که دشت الشتر و تپه گریران در ارتباط با مطالعات باستان‌شناسی دارند، تاکنون مطالعه جامع و دقیقی در این منطقه صورت نگرفته است.

در زاگرس مرکزی به جهت استحکام لایه‌نگاری گودین تپه، غالباً جهت گاهنگاری عصر مفرغ و طبقه‌بندی مواد فرهنگی، مخصوصاً سفال، از شیوه گاهنگاری این تپه بهره گرفته شده است. عصر مفرغ گودین تپه به دو لایه IV و III تقسیم‌بندی شده است. دوره IV، از اوایل هزاره سوم تا ۲۶۰۰ پ.م. و دوره III از ۲۶۰۰ تا اواسط هزاره دوم پ.م. را شامل می‌شود که دوره IV با مفرغ قدیم و دوره III (که شامل ۶ فاز است) با ادوار میانه و جدید عصر مفرغ برابر دانسته شده‌اند. از آنجایی که شناخت دوره قدیم عصر مفرغ در زاگرس مرکزی براساس سفال نوع یانیقی شکل گرفته (Bureny, 1964: 54-61)، از این‌رو، دوره IV تپه گودین به جهت وجود سفال نوع یانیقی از سوی کاوشگران این تپه، در گاهنگاری آن، به‌عنوان مفرغ قدیم در نظر گرفته شده است (Young, 1967: 139-140). علاوه‌بر این، بررسی‌های منظم در دره‌ی کنگاور، دشت نهاوند، ملایر و همدان، مرتبط با دوره‌ی گودین IV یا همان سفال یانیقی در چند دهه اخیر شناسایی گردیده، مطالعه و معرفی شده‌اند (Young & Levine, 1967: 17 & 18 and Meson & cooper, 1999: 25-30). این شیوه گاهنگاری به کار رفته تپه گودین در سایر مناطق زاگرس مرکزی نیز، رعایت گردیده و همواره سفال نوع یانیقی به‌عنوان ملاک و شاخص جهت تشخیص دوره مفرغ قدیم در نظر گرفته شده است. از مهم‌ترین محوطه‌های برنز قدیم که با این رویکرد (گودین IV / فرهنگ سفال یانیقی) معرفی شده‌اند، می‌توان در دشت ملایر با تپه‌های "پاتپه" (رضوانی، ۱۳۸۶)، "گوراب" (خاکسار و همتی، ۱۳۹۳؛ نوروزی، ۱۳۹۳؛ خاکسار و دیگران، ۱۳۹۳: ۴۶-۴۷) "ذغالی" و "قلعه‌نو" (جانجان و دیگران، ۱۳۹۳: ۲۳۲-۲۱۵؛ بیک‌محمدی و دیگران، ۱۳۹۳: ۲۵۲-۲۳۳) و دشت همدان تپه "پیس" (محمدی‌فر و مترجم، ۱۳۸۳؛ مترجم، ۱۳۹۰؛ مترجم و الماسی، ۱۳۹۲: ۶۲-۵۱)، همچنین دشت نهاوند (هرسینی و دیگران، ۱۳۸۷؛ نوروزی، ۱۳۹۳: ۱۷۸-۱۶۶؛ سراقی و دیگران، ۱۳۹۳: ۱۹۳-۱۷۹)، با تپه‌های "سرسام‌گیری"، "گرک"، "بابارستم"، "سردوران"، "سلگی"، "بزدان" و... (بلمکی، ۱۳۹۳: ۱۱۰-۹۱) که دارای طیف گسترده‌ی حضور سفال یانیقی بوده است؛ اما این در حالی است که سفال یانیقی از مرز دره‌ی کنگاور به سمت جنوب در خارج از استان همدان به‌دست نیامده یا به حداقل رسیده است. از همین‌رو، از دشت الشتر، که تقریباً در ۱۰۰ کیلومتری

جنوب دره‌ی کنگاور قرار دارد، تاکنون هیچ‌گونه سفال یانیقی به دست نیامده است. با توجه به مباحث مذکور، در این جستار براساس یافته‌های سطحی تپه‌گیران که توسط نگارندگان و طی پروژه بررسی و شناسایی «داوود داوودی» در سال ۱۳۸۵ (داوودی، ۱۳۸۵) گردآوری شده‌اند، سعی شده تا به طبقه‌بندی سفال‌ها بپردازند. در این راستا، نگارندگان سوالات ذیل مواجه هستند: آیا بین سفال عصر مفرغ تپه‌گیران با نواحی همجوار در زاگرس مرکزی ارتباط گونه‌شناختی وجود دارد؟ پراکنش سفال‌های تپه‌گیران براساس فازهای مختلف مفرغ میانی و جدید گودین تپه، به چه صورت است؟ آیا براساس الگوی گاهنگاری سفال‌های عصر مفرغ گودین تپه می‌توان به گاهنگاری سفال‌های عصر مفرغ تپه‌گیران پرداخت؟

با توجه به مطالب فوق و سوالات پیش‌گفته در این زمینه، به‌نظر می‌رسد گاهنگاری گودین تپه در دشت الشتر قابلیت تعمیم یافتن را نداشته و باید به دنبال یافتن گاهنگاری با نگاهی نو و رویکردی متفاوت مطابق با داده‌های موجود در این دشت و تپه‌گیران بود. در این ارتباط، تپه‌گیران با توجه به وسعت ۱۳ هکتاری و هم‌چنین دارا بودن تسلسل سه دوره مفرغ قدیم تا جدید، می‌تواند گره‌گشای مطالعات عصر مفرغ و گاهنگاری آن در منطقه مورد مطالعه باشد. در این جستار ۱۰۲ نمونه سفال عصر مفرغ تپه‌گیران مورد مطالعه قرار می‌گیرد که بعد از گونه‌شناسی سفال‌ها، به تحلیل و ارزیابی داده‌های به‌دست آمده از مقایسه‌ها پرداخته می‌شود. در این جستار، سعی بر آن است که براساس یافته‌های سفالی به‌دست آمده از تپه‌گیران، به بررسی وضعیت گاهنگاری و تطابق یافته‌های به‌دست آمده با محوطه‌های شاخص حفاری شده در منطقه زاگرس مرکزی، به‌خصوص گودین تپه، به تحلیل این مواد فرهنگی پرداخته شود.

پیشینه مطالعات باستان‌شناختی در الشتر

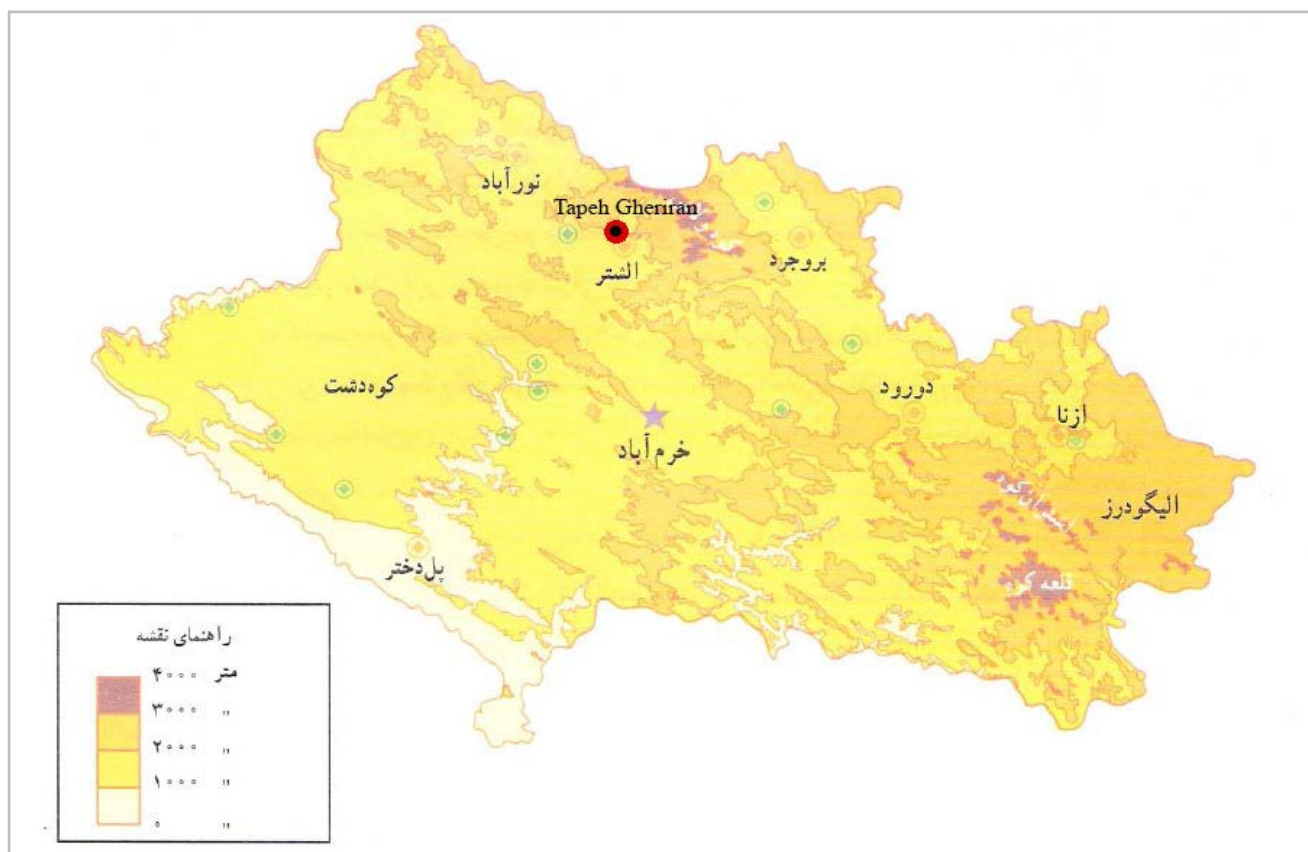
در الشتر با وجود زمینه باستان‌شناختی و تاریخی فراوانی که وجود دارد، اما تا کنون آن‌چنان که شایسته است، مطالعات دقیقی صورت نگرفته است؛ به‌طوری که به استثنای گمانه کوچکی که «اورل استاین» در سال ۱۹۴۰ م. در تپه‌گیران انجام داده است، تاکنون در این منطقه هیچ‌گونه حفاری علمی صورت نگرفته و این در حالی است که در این منطقه تراکم قابل توجهی از محوطه‌ها و گورستان‌ها را نشان داده است (داوودی، ۱۳۸۵ و ۱۳۸۶).

در شهرستان الشتر، پیش از همه، اورل استاین (۱۹۴۰ م.) به مطالعه و بررسی محوطه‌های باستانی آن پرداخته است؛ در طی بررسی ایشان، برخی از محوطه‌های عصر مفرغ الشتر نیز، شناسایی شده‌اند (Stin, 1940: 200-300). «کلرگاف»، در طی بررسی‌های باستان‌شناسی که در لرستان در سال‌های ۱۹۶۷-۱۹۶۳ م. داشت، از الشتر نیز، دیدن نمود (Goff, 1968 & 1971). «لویی واندنبرگ» نیز، به بررسی محوطه‌های باستانی دشت الشتر پرداخته که برخی از محوطه‌های عصر مفرغ این دشت، می‌توان به تپه‌های: «گیران»، «بتکی»، «چغابال» و «چغاکبود» اشاره نمود (واندنبرگ، ۱۳۷۸: ۹۵). در سال ۱۳۴۸ ه.ش. «حمید ایزدپناه» با هدف معرفی آثار باستانی لرستان، تعداد قابل توجهی از آثار باستانی این استان و شهرستان الشتر را شناسایی کرد و تحت عنوان: «آثار باستانی و تاریخی لرستان» به چاپ رساند

(ایزدپناه، ۱۳۷۶). در سال ۱۳۷۶ هـ.ش. «علی سجادی» از طرف اداره میراث فرهنگی استان لرستان مأموریت شناسایی و بررسی آثار باستانی و تاریخی شهرستان الشتر را یافت (سجادی، ۱۳۷۶)؛ علاوه بر این، در سال‌های ۱۳۸۵ و ۱۳۸۶ هـ.ش. «داوود داوودی» از طرف اداره میراث فرهنگی لرستان در طی دو فصل، به مطالعه آثار باستانی و تاریخی شهرستان الشتر پرداخته است (داوودی، ۱۳۸۵ و ۱۳۸۶).

موقعیت جغرافیایی دشت الشتر و تپه گریران

دشت الشتر، شامل بخش مرکزی شهرستان الشتر است که در شمال استان لرستان قرار دارد. شهرستان الشتر از شمال به نهاوند، از شرق به بروجرد، از غرب به نورآباد و از جنوب به شهرستان خرم‌آباد محدود است؛ این دشت با وسعتی حدود ۲۰ کیلومتر در ۲۰ کیلومتر در میان کوه‌های مرتفع زاگرس مرکزی میانی جای گرفته است (نقشه ۱).



▲ نقشه ۱: موقعیت دشت الشتر و تپه گریران در استان لرستان (نگارندگان، ۱۳۹۳).

تپه گریران، بزرگ‌ترین محوطه باستانی دشت الشتر است که در شمال این دشت قرار دارد. تپه گریران، در ۴۸ درجه و ۱۴ دقیقه طول شرقی و ۳۳ درجه و ۱۵ دقیقه عرض شمالی واقع شده است. این محوطه باستانی در ۳۰۰ متری روستای گریران و ۲۰۰ متری غرب رودخانه "کهمان" قرار گرفته است (نقشه ۱). چند چشمه از جمله "کنی کمال" و "کنی تخت" در دامنه این تپه وجود دارند. تپه گریران با سطح قاعده بیضی شکل، دارای شیب تندی از اطراف است که با ارتفاع ۲۵



متر نسبت به سطح زمین‌های اطراف، ۳۰۰ متر طول، ۲۵۰ متر عرض و وسعت تقریبی ۷۵۰۰۰ متر مربع بزرگ‌ترین محوطه باستانی شهرستان الشتر است (تصویر نگارندگان، ۱۳۹۳).
 (۱). پراکندگی مواد فرهنگی در تمام سطح تپه و زمین‌های اطراف به‌خوبی مشاهده می‌شود. تپه گریران در سال ۱۳۸۰ هـ.ش، به شماره ۳۷۵۵ در فهرست آثار ملی ایران ثبت شده است (میراث فرهنگی، صنایع‌دستی و گردشگری استان لرستان، [مکاتبه شخصی] ۱۳۸۰).

مطالعات باستان‌شناسی تپه گریران

«علی سجادی» در گزارش بررسی خود از تپه گریران چنین آورده است: «براساس بررسی‌های به‌عمل آمده بر روی آثار سطحی تپه گریران الشتر، از جمله تیغه‌های سنگی و سفال‌های آن، می‌توان قدمت این تپه را از هزاره چهارم ق.م. تا دوره اسلامی دانست» (سجادی، ۱۳۷۶: ۱۴۶). «بهمن کریمی» در کتاب: «راه‌های باستانی و پایتخت‌های قدیمی غرب ایران» در ارتباط با تپه گریران اشاره دارد که بیشتر آثار این تپه مربوط به ادوار اسلامی و برخی آثار نیز، مربوط به زمان ساسانیان و هخامنشیان است؛ از نظر وی، آثار تپه گریران مربوط به سه هزار سال قبل است (هزاره اول ق.م.)، (کریمی، ۱۳۲۹: ۱۶۱). داوودی تیغه‌های سنگی به‌دست آمده از تپه گریران را متعلق به دوره مس و سنگ می‌داند. از نظر وی، سایر ادوار فرهنگی بعد از دوره مس و سنگ میانی به استثنای گودین IV تا دوره اسلامی در تپه گریران دیده شده است (داوودی، ۱۳۸۵: ۶۵).

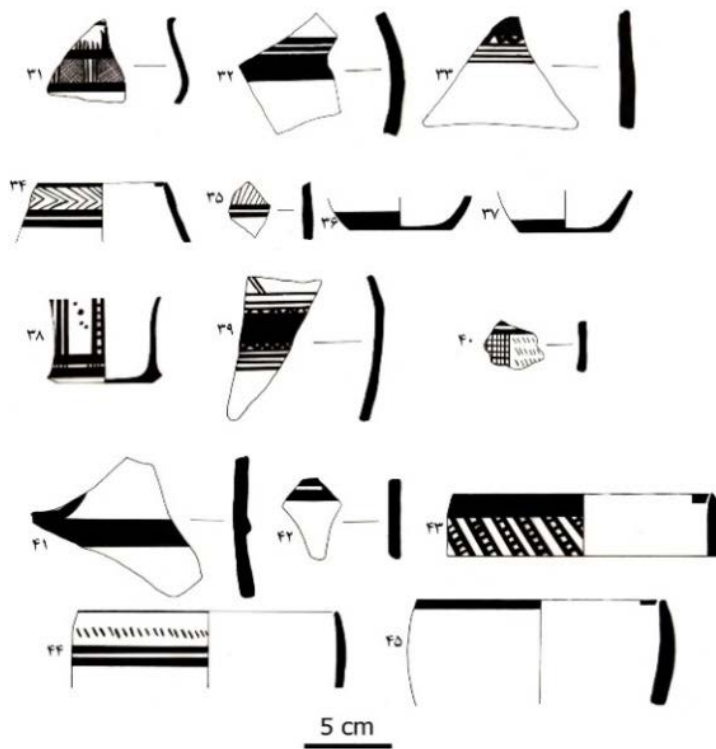
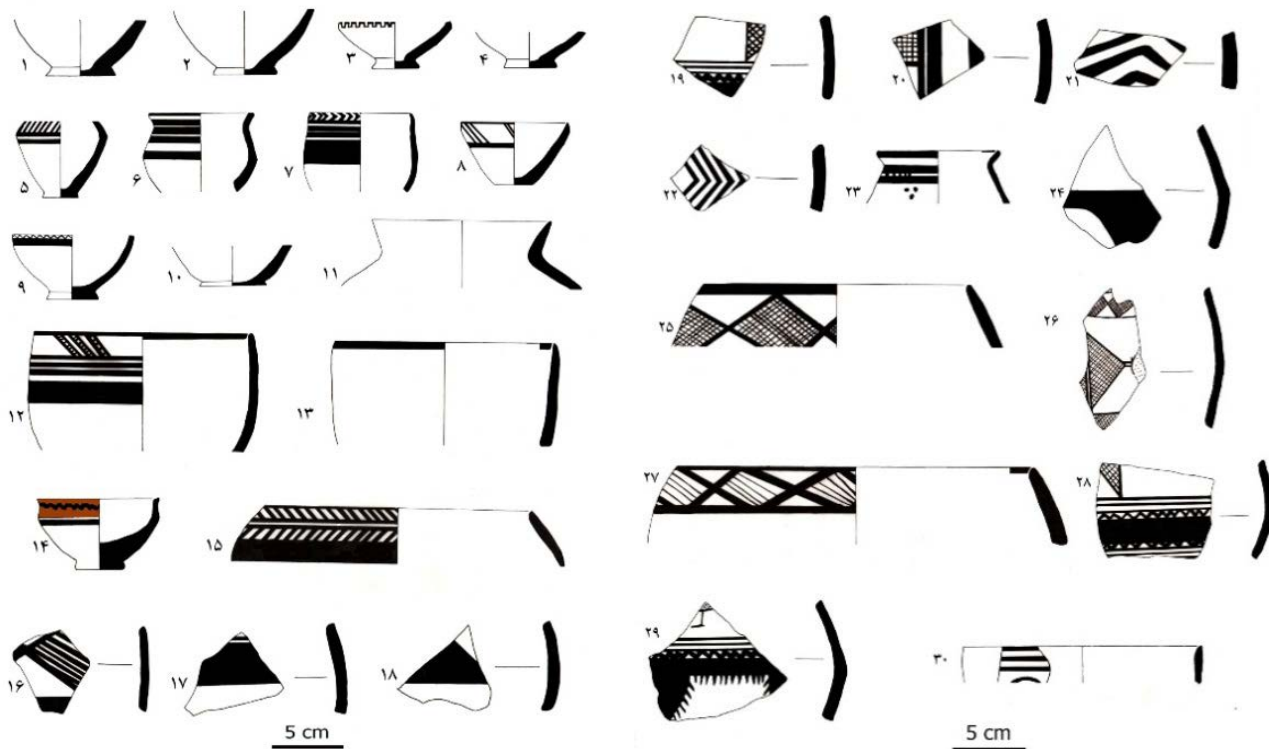
در این ارتباط، نگارندگان با هدف شناسایی ادوار فرهنگی عصر مفرغ به بررسی تپه گریران پرداخته‌اند. در این راستا، با انجام بررسی سطحی تپه گریران به پیمایش مواد سفالی عصر مفرغ این تپه پرداخته و تعداد زیادی نمونه گردآوری شد، اما به جهت محدودیت‌های موجود، سعی بر آن شد از هر گونه‌ی سفال حداقل یک نمونه در این جستار ارائه گردد. از این رو، تعداد ۹۳ نمونه جهت کار گونه‌شناسی انتخاب گردید. علاوه بر این تعداد سفال، از پروژه بررسی و شناسایی که داوودی در سال ۱۳۸۵ در دشت الشتر انجام داده‌اند (داوودی، ۱۳۸۵: ۶۹-۶۴) کمک گرفته شده و تعداد ۹ نمونه سفال به مواد گردآوری شده توسط نگارندگان افزوده شد. به این ترتیب، نگارندگان با در دست داشتن ۱۰۲ نمونه سفال عصر مفرغ تپه گریران که دارای تنوع بودند، به انجام طبقه‌بندی و تحلیل گونه‌شناختی پرداخته شده است.

گونه‌شناسی سفال عصر مفرغ تپه گریران

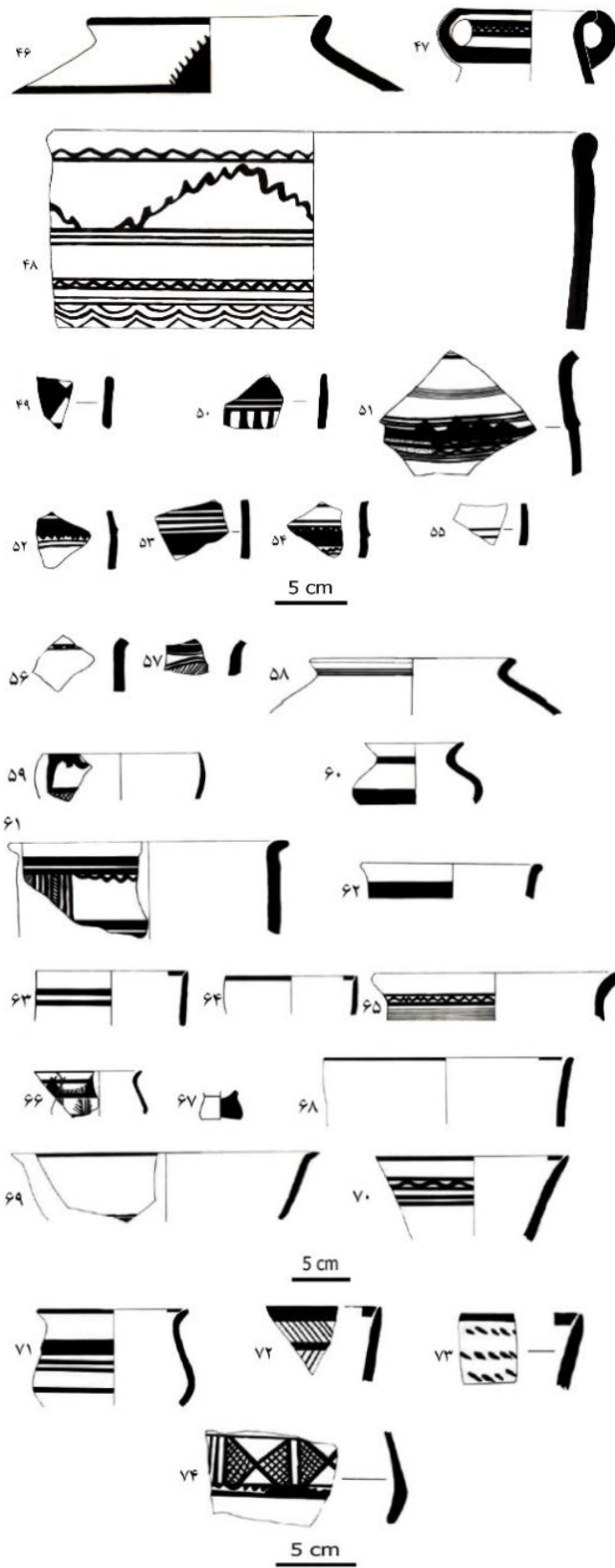
به جهت آن که تپه گریران و دشت الشتر در شمال لرستان قرار دارند، از این رو کار مقایسه، تجزیه و تحلیل یافته‌های سفالی براساس محوطه‌های شاخص زاگرس مرکزی و به‌خصوص بخش شمالی زاگرس مرکزی صورت گرفته است. با وجود انتقاداتی که به گاهنگاری زاگرس مرکزی براساس گودین تپه وارد است، اما با این وجود این تپه به جهت استحکام در لایه‌نگاری، تجزیه و تحلیل یافته‌های سفالی آن توسط محققین، در حال حاضر مناسب‌ترین گزینه جهت گونه‌شناسی سفال منطقه زاگرس مرکزی است. بر همین اساس، نگارندگان از روش طبقه‌بندی سفال‌های گودین تپه که توسط «رابرت هنریکسون» صورت گرفته، استفاده نموده‌اند. در طبقه‌بندی که وی در ارتباط با سفال‌های گودین تپه انجام داده‌اند، رنگ سفال به‌عنوان معیار طبقه‌بندی در نظر گرفته شده است (Henrickson, 1986 & 1987). علاوه بر این، نگارندگان جهت مقایسه یافته‌های سفالی، علاوه بر گودین تپه، از سایر محوطه‌های مربوط به عصر مفرغ منطقه زاگرس مرکزی مانند: تپه "گیان" و تپه "گوران"، همچنین در گورستان‌های منطقه پشتکوه مانند: "کل نصیر"، "پشت قلعه آبدانان" و "قبرناهی" و مضافاً، تپه "شوش" در دشت خوزستان نیز، بهره گرفته شده است. با موارد مذکور، سفال عصر مفرغ تپه گریران در ۴ گروه طبقه‌بندی شده است: ۱- سفال نخودی، ۲- سفال قرمز، ۳- سفال آجری و ۴- سفال قهوه‌ای که در ادامه به شرح و طبقه‌بندی هر گروه پرداخته می‌شود (شکل ۱ تا ۵، جداول ۱ تا ۴).

سفال نخودی

از مجموع ۱۰۲ نمونه سفال مورد مطالعه، ۷۴ نمونه یا ۷۳٪ از کل سفال‌ها به این گروه سفالی تعلق دارند. ۷۲ نمونه از نمونه‌های این گروه سفالی، دارای آمیزه یا شاموت کانی و مواد معدنی هستند و ۴ نمونه از مواد گیاهی استفاده شده است. ۶۰ نمونه این گروه سفالی به‌صورت چرخ‌ساز و ۱۴ نمونه به‌صورت دست‌ساز، ساخته شده‌اند. سفال‌ها دارای پخت و حرارت کامل و کافی هستند. سفال‌های این گروه به‌صورت ساده و منقوش است (شکل ۱ تا ۲، جدول ۱).



► شکل ۱: سفال نخودی عصر مفرغ تپه گریران (نگارندگان، ۱۳۹۳).



شکل ۲: سفال نخودی عصر مفرغ تپه
گریزان (نگارندگان، ۱۳۹۳).

جدول ۱: سفال نخودی عصر مفرغ تپه گریبان (نگارندگان، ۱۳۹۳). ▽

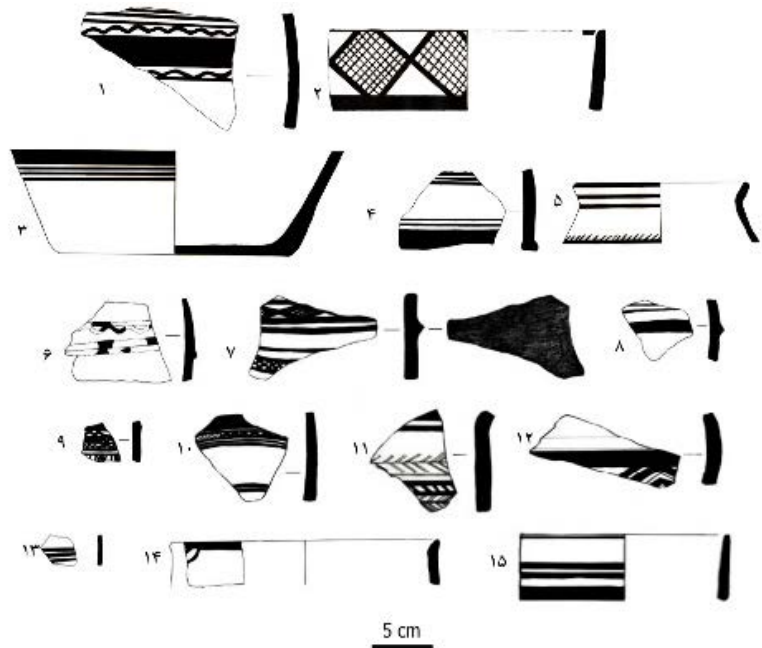
شماره	رنگ			شاموت	حرارت	تکنیک ساخت	تزئین	نوع نقش	قابل مقایسه با	توضیحات
	بیرون	درون	خمیره							
۱	نخودی	نخودی	نخودی	کانی	کامل	چرخ‌ساز	ساده	بدون نقش	Henrickson,1986: 111.pl 5-8 و Ghirshman,1973: 93-101	سفال پایه دکمه ای هزاره دوم بهم
۲	نخودی	نخودی	نخودی	کانی	کامل	چرخ‌ساز	ساده	بدون نقش	Henrickson,1986: 111.pl 5-8 و Ghirshman,1973: 93-101	سفال پایه دکمه ای هزاره دوم بهم
۳	نخودی	نخودی	نخودی	کانی	کامل	چرخ‌ساز	منقوش	هندسی	Henrickson,1986: 111.pl 5-8 و Ghirshman,1973: 93-101	سفال پایه دکمه ای هزاره دوم بهم
۴	نخودی	نخودی	نخودی	کانی	کامل	چرخ‌ساز	ساده	-	Henrickson,1986: 111.pl 5-8 و Ghirshman,1973: 93-101	سفال پایه دکمه ای هزاره دوم بهم
۵	نخودی	نخودی	نخودی	کانی	کامل	چرخ‌ساز	منقوش	هندسی	Henrickson,1986: 101pl 6&7 و Contenau&Ghirshman,1935: pl 31-34	فاز 4:III:4 تپه گودین و طبقه III تپه گیان
۶	نخودی	نخودی	نخودی	کانی	کامل	چرخ‌ساز	منقوش	خطوط افقی	Henrickson,1986: 111.pl 7 و Contenau&Ghirshman,1935: pl 21-3	فاز 2:III:2 تپه گودین و طبقه II تپه گیان
۷	نخودی	نخودی	نخودی	کانی	کامل	چرخ‌ساز	منقوش	هندسی	Henrickson: 1986.86.pl 14&101.pl 1	فاز 6:III:6 و 4:III:4 تپه گودین
۸	نخودی	نخودی	نخودی	کانی	کامل	چرخ‌ساز	منقوش	هندسی	Henrickson: 1986.88.pl 3 و Contenau&Ghirshman: 1935.pl 31 Schmidt et al: 1989.141.Ba6	فاز 6:III:6 تپه گودین و طبقه IV تپه گیان و شوش D
۹	نخودی	نخودی	نخودی	کانی	کامل	چرخ‌ساز	منقوش	خطوط افقی	Henrickson,1986: 111.pl 5-8 و Ghirshman,1973: 93-101	سفال پایه دکمه ای هزاره دوم بهم
۱۰	نخودی	نخودی	نخودی	کانی	کامل	چرخ‌ساز	ساده	بدون نقش	Henrickson,1986: 111.pl 5-8 و Ghirshman,1973: 93-101	سفال پایه دکمه ای هزاره دوم بهم
۱۱	نخودی	نخودی	نخودی	گیاهی	کامل	چرخ‌ساز	ساده	بدون نقش	Henrickson,1986: 112. pl 12	فاز 1:III:1 تپه گودین
۱۲	نخودی	نخودی	نخودی	کانی	کامل	چرخ‌ساز	منقوش	هندسی	Contenau&Ghirshman,1935: Pl 24	طبقه II تپه گیان
۱۳	نخودی	نخودی	نخودی	کانی	کامل	دست ساز	منقوش	خطوط افقی	Henrickson,1986: 89.pl 14 و Contenau&Ghirshman,1935: pl 30-33	فاز 6:III:6 و طبقه IV تپه گیان
۱۴	نخودی	نخودی	نخودی	کانی	کامل	چرخ سار	چندرنگ	هندسی	Haerinc&Overlaet,2006: 27&29 و Haerinc,1986: 86-90	مفرغ قدیم بانی سرمه، پشت قلعه آبدانان، قبرناهی و کل نسیر
۱۵	نخودی	نخودی	نخودی	کانی	کامل	چرخ‌ساز	منقوش	هندسی	Henrickson,1986: 101pl 6&7 و Contenau&Ghirshman,1935: pl 31-34	فاز 4:III:4 تپه گودین و طبقه III تپه گیان
۱۶	نخودی	نخودی	نخودی	کانی	کامل	چرخ‌ساز	منقوش	هندسی	Henrickson,1986: 87.pl 16 و Contenau&Ghirshman,1935: pl 32 Schmidt et al,1989: pl 86	فاز 6:III:6 تپه گودین و طبقه IV تپه گیان و طبقه II محوطه کمتران
۱۷	نخودی	نخودی	نخودی	کانی	کامل	چرخ‌ساز	منقوش	خطوط افقی	Henrickson,1986: 86-113	گودین III
۱۸	نخودی	نخودی	نخودی	کانی	کامل	چرخ‌ساز	منقوش	هندسی	Henrickson,1986: 86.pl 9&17	فاز 6:III:6 تپه گودین
۱۹	نخودی	قهوه‌ای	قهوه‌ای	گیاهی	کامل	چرخ‌ساز	منقوش	هندسی	Henrickson,1986: 87&100 Schmidt et al,1989: pl 100	فاز 6:III:6 تپه گودین و طبقه III کمتران
۲۰	نخودی	نخودی	نخودی	کانی	کامل	چرخ‌ساز	منقوش	هندسی	Henrickson,1986: 87&100 Schmidt et al,1989: pl 100	فاز 6:III:6 تپه گودین و طبقه III کمتران
۲۱	نخودی	نخودی	نخودی	کانی	کامل	چرخ‌ساز	منقوش	هندسی	Henrickson,1986: 89pl. 50	فاز 6:III:6 تپه گودین
۲۲	نخودی	نخودی	نخودی	کانی	کامل	چرخ‌ساز	منقوش	هندسی	Henrickson,1986: 86.pl 14&101.pl 1	فاز 6:III:6 و 4:III:4 تپه گودین
۲۳	نخودی	نخودی	نخودی	کانی	کامل	چرخ‌ساز	منقوش	هندسی	Henrickson,1986: 108.pl 21 و Contenau&Ghirshman,1935: pl 21	فاز 2:III:2 تپه گودین و طبقه II تپه گیان
۲۴	نخودی	نخودی	نخودی	کانی	کامل	چرخ‌ساز	منقوش	هندسی	Henrickson,1986: 89.pl 7	فاز 6:III:6 تپه گودین
۲۵	نخودی	نخودی	نخودی	گیاهی - کانی	کامل	چرخ‌ساز	منقوش	هندسی	Henrickson,1986: 96&99 Ghirshman,1973: 86	فاز 5:III:5 و 4:III:4 تپه گودین و شوش AXIV
۲۶	نخودی	قهوه‌ای	قهوه‌ای	کانی	کامل	دست ساز	منقوش	هندسی	Henrickson,1986: 87&100 Schmidt et al,1989: pl 100	فاز 6:III:6 تپه گودین و طبقه III کمتران
۲۷	نخودی	نخودی	نخودی	کانی	کامل	دست ساز	منقوش	هندسی	Henrickson,1986: 87.pl.16	فاز 6:III:6 تپه گودین
۲۸	نخودی	آجری	آجری	کانی	کامل	دست ساز	منقوش	هندسی	Henrickson,1986: 87&100 Schmidt et al,1989: pl 100	فاز 6:III:6 تپه گودین و طبقه III کمتران
۲۹	نخودی	آجری	آجری	کانی	کامل	چرخ‌ساز	منقوش	هندسی	Henrickson,1986: 86-113 و Contenau&Ghirshman,1935: Pl. 26-34	گودین III و طبقه IV تپه گیان
۳۰	نخودی	نخودی	نخودی	کانی	کامل	دست ساز	منقوش	هندسی	Henrickson,1986: 86-113 و Contenau&Ghirshman,1935: Pl. 26-34	گودین III و طبقه IV تپه گیان
۳۱	نخودی	نخودی	نخودی	کانی	کامل	چرخ‌ساز	منقوش	هندسی	Henrickson,1986: 87&100 Schmidt et al,1989: pl 100	فاز 6:III:6 تپه گودین و طبقه III کمتران
۳۲	نخودی	نخودی	نخودی	کانی	کامل	دست ساز	منقوش	خطوط افقی	Henrickson,1986: 86-113	گودین III
۳۳	نخودی	آجری	آجری	کانی	کامل	دست ساز	منقوش	هندسی	Henrickson,1986: 86-113	گودین III
۳۴	نخودی	نخودی	نخودی	کانی	کامل	چرخ‌ساز	منقوش	هندسی	Henrickson,1986: 86.pl 14&101.pl 1	فاز 6:III:6 و 4:III:4 تپه گودین

۳۵	نخودی	نخودی	نخودی	کانی	کامل	چرخ‌ساز	منقوش	هندسی	Henrickson, 1986: 88.pl 3 و Contenau&Ghirshman, 1935: pl 31 Schmidt et al, 1989: 141.Ba6	فاز III:6 تپه گودین و طبقه IV تپه گیان و شوش D
۳۶	نخودی	نخودی	نخودی	کانی	کامل	دست‌ساز	منقوش	خطوط افقی	Henrickson, 1986: 89.Pl. 11&12	فاز III:6 تپه گودین
۳۷	نخودی	نخودی	نخودی	گیاهی	کامل	دست‌ساز	منقوش	خطوط افقی	Henrickson, 1986: 89.Pl. 11&12	فاز III:6 تپه گودین
۳۸	نخودی	نخودی	نخودی	کانی	کامل	چرخ‌ساز	منقوش	هندسی	Henrickson, 1986: 86-113	فاز III:2 و III:1 تپه گودین
۳۹	نخودی	قرمز	قرمز	کانی	کامل	چرخ‌ساز	منقوش	هندسی	Henrickson, 1986: 86-113 و Contenau&Ghirshman, 1935: Pl. 26-34	گودین III و طبقه IV تپه گیان
۴۰	نخودی	نخودی	نخودی	کانی	کامل	دست‌ساز	منقوش	هندسی	Henrickson, 1986: 86.Pl. 13	فاز III:6 تپه گودین
۴۱	نخودی	نخودی	نخودی	کانی	کامل	چرخ‌ساز	منقوش	هندسی	Henrickson, 1986: 88.Pl. 3	فاز III:6 تپه گودین
۴۲	نخودی	نخودی	نخودی	کانی	کامل	چرخ‌ساز	منقوش	هندسی	Henrickson, 1986: 88.Pl. 3	فاز III:6 تپه گودین
۴۳	نخودی	آجری	آجری	کانی	کامل	دست‌ساز	منقوش	هندسی	Contenau&Ghirshman, 1935: Pl 24	طبقه II تپه گیان
۴۴	نخودی	نخودی	نخودی	کانی	کامل	چرخ‌ساز	منقوش	هندسی	Henrickson, 1986: 86-113	گودین III
۴۵	نخودی	نخودی	نخودی	کانی	کامل	چرخ‌ساز	منقوش	خطوط افقی	Henrickson, 1986: 93-97	فاز III:5 و III:6 تپه گودین
۴۶	نخودی	نخودی	آجری	کانی	کامل	چرخ‌ساز	منقوش	هندسی	Henrickson, 1986: 109.pl.5&6 و Contenau&Ghirshman, 1935: Pl.21-29	فاز فرا III:2 و طبقه II تپه گیان
۴۷	نخودی	نخودی	نخودی	کانی	کامل	چرخ‌ساز	منقوش	هندسی	Henrickson, 1986: 86-113 و Contenau&Ghirshman, 1935: Pl. 26-34	گودین III و طبقه IV تپه گیان
۴۸	نخودی	آجری	آجری	کانی	کامل	دست‌ساز	منقوش	هندسی	Henrickson, 1986: 88.Pl. 8	فاز III:6 تپه گودین
۴۹	نخودی	نخودی	آجری	کانی	کامل	چرخ‌ساز	منقوش	هندسی	Henrickson, 1986: 86-113	گودین III
۵۰	نخودی	نخودی	نخودی	کانی	کامل	چرخ‌ساز	منقوش	هندسی	Henrickson, 1986: 96.Pl. 1-5	فاز III:5 تپه گودین
۵۱	نخودی	قرمز	قرمز	کانی	کامل	چرخ‌ساز	منقوش	هندسی	Henrickson, 1986: 86-113 و Contenau&Ghirshman, 1935: Pl. 26-34	گودین III و طبقه IV تپه گیان
۵۲	نخودی	نخودی	نخودی	کانی	کامل	چرخ‌ساز	منقوش	خطوط افقی	Henrickson, 1986: 89.pl 7	فاز III:6 تپه گودین
۵۳	نخودی	قرمز	قرمز	کانی	کامل	چرخ‌ساز	منقوش	خطوط افقی	Henrickson, 1986: 86-113 و Contenau&Ghirshman, 1935: Pl. 26-34	گودین III و طبقه IV تپه گیان
۵۴	نخودی	نخودی	نخودی	کانی	کامل	چرخ‌ساز	منقوش	هندسی	Henrickson, 1986: 86-113 و Contenau&Ghirshman, 1935: Pl. 26-34	گودین III و طبقه IV تپه گیان
۵۵	نخودی	نخودی	نخودی	کانی	کامل	چرخ‌ساز	منقوش	خطوط افقی	Henrickson, 1986: 86-113	گودین III
۵۶	نخودی	قرمز	قرمز	کانی	کامل	چرخ‌ساز	منقوش	هندسی	Henrickson, 1986: 86-113 و Contenau&Ghirshman, 1935: Pl. 26-34	گودین III و طبقه IV تپه گیان
۵۷	نخودی	نخودی	نخودی	کانی	کامل	چرخ‌ساز	منقوش	هندسی	Henrickson, 1986: 86-113	گودین III
۵۸	نخودی	قرمز	قرمز	کانی	کامل	چرخ‌ساز	منقوش	هندسی	Henrickson, 1986: 86.Pl. 13	فاز III:6 تپه گودین
۵۹	نخودی	نخودی	قرمز	کانی	کامل	چرخ‌ساز	منقوش	خطوط افقی	Henrickson, 1986: 93-97	فاز III:5 و III:6 تپه گودین
۶۰	نخودی	نخودی	آجری	کانی	کامل	چرخ‌ساز	منقوش	خطوط افقی	Henrickson, 1986: 108.pl 25 و Thraue, 2001: pl 2-5	فاز III:2 تپه گودین و G1,2 تپه گوران
۶۱	نخودی	نخودی	نخودی	کانی	کامل	چرخ‌ساز	منقوش	هندسی	Contenau&Ghirshman, 1935: Pl 24	طبقه II تپه گیان
۶۲	نخودی	نخودی	قرمز	کانی	کامل	چرخ‌ساز	منقوش	خطوط افقی	Henrickson, 1986: 86-113	گودین III
۶۳	نخودی	نخودی	نخودی	کانی	کامل	چرخ‌ساز	منقوش	هندسی	Henrickson, 1986: 89.pl 14 و Contenau&Ghirshman, 1935: pl 30-33	فاز III:6 و III:5 تپه گیان
۶۴	نخودی	نخودی	آجری	کانی	کامل	چرخ‌ساز	منقوش	خطوط افقی	Henrickson, 1986: 93-97	فاز III:5 و III:6 تپه گودین
۶۵	نخودی	قرمز	قرمز	کانی	کامل	چرخ‌ساز	منقوش	هندسی	Henrickson, 1986: 86-113 و Contenau&Ghirshman, 1935: Pl. 26-34	گودین III و طبقه IV تپه گیان
۶۶	نخودی	نخودی	نخودی	کانی	کامل	چرخ‌ساز	منقوش	هندسی - گیاهی	Henrickson, 1986: 110.pl 1&2 و Contenau&Ghirshman, 1935: pl 21-24	فاز فرا III:2 تپه گودین و طبقه II تپه گیان
۶۷	نخودی	نخودی	نخودی	کانی	کامل	چرخ‌ساز	ساده	بدون نقش	Henrickson, 1986: 111.pl 5-8 و Ghirshman, 1973: 93-101	سفال پایه دکه ای هزاره دوم بم
۶۸	نخودی	نخودی	آجری	کانی	کامل	چرخ‌ساز	منقوش	خطوط افقی	Henrickson, 1986: 89.pl 14 و Contenau&Ghirshman, 1935: pl 30-33	فاز III:6 و III:5 تپه گیان
۶۹	نخودی	نخودی	نخودی	کانی	کامل	چرخ‌ساز	منقوش	خطوط افقی	Henrickson, 115: Pl. 16-18	فاز III:1 تپه گودین
۷۰	نخودی	آجری	آجری	کانی	کامل	چرخ‌ساز	منقوش	هندسی	Henrickson, 1986: 86-113 و Contenau&Ghirshman, 1935: Pl. 26-34	گودین III و طبقه IV تپه گیان
۷۱	نخودی	آجری	آجری	کانی	کامل	چرخ‌ساز	منقوش	خطوط افقی	Henrickson, 1986: 111.pl 7 و Contenau&Ghirshman, 1935: pl 21-3	فاز فرا III:2 تپه گودین و طبقه II تپه گیان
۷۲	نخودی	نخودی	نخودی	کانی	کامل	چرخ‌ساز	منقوش	هندسی	Henrickson, 1986: 101.pl 6&7 و Contenau&Ghirshman, 1935: pl 31-34	فاز III:4 تپه گودین و طبقه III تپه گیان
۷۳	نخودی	نخودی	نخودی	کانی	کامل	چرخ‌ساز	منقوش	هندسی	Henrickson, 1986: 86.Pl. 13	فاز III:5 و III:6 تپه گودین
۷۴	نخودی	نخودی	نخودی	کانی	کامل	چرخ‌ساز	منقوش	هندسی	Henrickson, 1986: 87&100 و Schmidt et al, 1989: pl 100	فاز III:6 تپه گودین و طبقه III کمترلان

سفال قرمز

تعداد ۱۵ نمونه یا ۱۴٪ از کل سفال‌های مورد بررسی به این گروه سفالی تعلق دارند. تمام نمونه‌های این گروه سفالی، دارای آمیزه یا شاموت مواد معدنی و کانی هستند. ۱۱ نمونه به صورت چرخ‌ساز و ۴ نمونه به صورت دست‌ساز ساخته شده‌اند. سفال‌ها دارای پخت و حرارت کامل هستند. در تمام نمونه‌ها تزئین به صورت نقوش هندسی به کار رفته است (شکل ۳، جدول ۲).

► شکل ۳: سفال قرمز عصر مفرغ تپه گریران (نگارندگان، ۱۳۹۳).

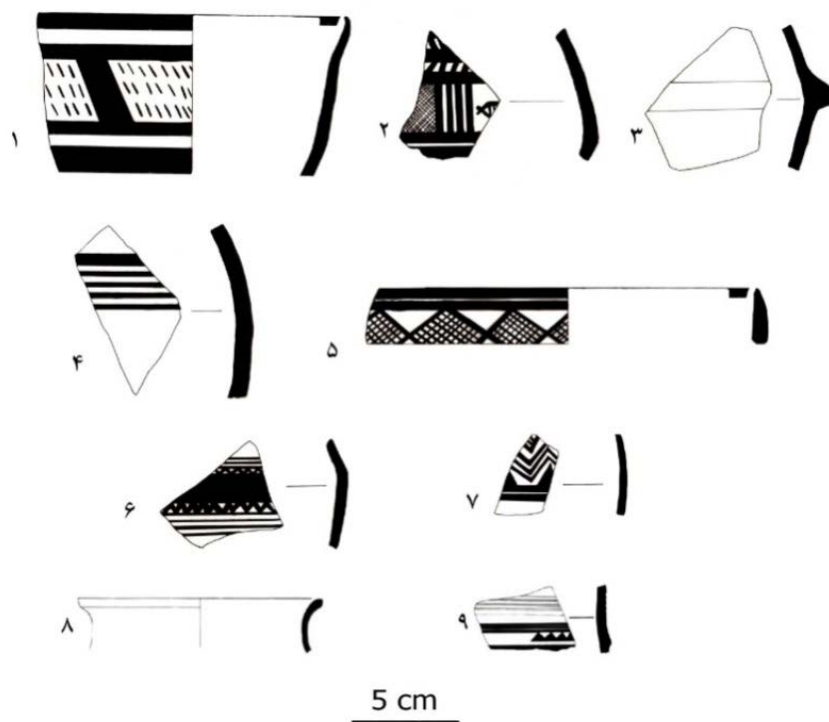


جدول ۲: سفال قرمز عصر مفرغ تپه گریران (نگارندگان، ۱۳۹۳).

توضیحات	قابل مقایسه با	نوع نقش	تزئین	تکنیک ساخت	حرارت	شاموت	رنگ			شماره
							بیرون	درون	خمیره	
گودین III	Henrickson, 1986: 86-113	هندسی	منقوش	دست‌ساز	کامل	کانی	قرمز	آجری	قرمز	۱
فاز III:4 و III:5 تپه گودین و شوش AXIV	Henrickson, 1986: 96&99 و Ghirshman, 1973: 86	هندسی	منقوش	دست‌ساز	کامل	کانی	قرمز	قرمز	قرمز	۲
فاز III:6 تپه گودین	Henrickson, 1986: 89.Pl. 12	خطوط افقی	منقوش	دست‌ساز	کامل	کانی	قرمز	آجری	قرمز	۳
گودین III	Henrickson, 1986: 86-113	خطوط افقی	منقوش	چرخ‌ساز	کامل	کانی	قرمز	آجری	قرمز	۴
فاز III:4 تپه گودین	Henrickson, 1986: 101.Pl. 6&7	هندسی	منقوش	چرخ‌ساز	کامل	کانی	قرمز	قرمز	قرمز	۵
فاز III:6 تپه گودین و طبقه III تپه گیان	Henrickson, 1986: 87.pl. 1 و Contenau&Ghirshman, 1935: Pl. 27	هندسی	منقوش	چرخ‌ساز	کامل	کانی	قرمز	قرمز	قرمز	۶
فاز III:4 و III:5 تپه گودین و شوش AXIV	Henrickson, 1986: 96&99 و Ghirshman, 1973: 86	هندسی	منقوش	چرخ‌ساز	کامل	کانی	قرمز	آجری	قرمز	۷
گودین III	Henrickson, 1986: 86-113	خطوط افقی	منقوش	چرخ‌ساز	کامل	کانی	قرمز	قرمز	قرمز	۸
گودین III	Henrickson, 1986: 86-113	هندسی	منقوش	چرخ‌ساز	کامل	کانی	قرمز	آجری	قرمز	۹
گودین III	Henrickson, 1986: 86-113	هندسی	منقوش	چرخ‌ساز	کامل	کانی	قرمز	آجری	قرمز	۱۰
فاز III:2 تپه گودین و طبقه IV گیان	Henrickson, 1986: 101&105 و Contenau&Ghirshman, 1935: Pl. 30-33	هندسی	منقوش - نقش کنده	چرخ‌ساز	کامل	کانی	قرمز	قرمز	قرمز	۱۱
مفرغ قدیم پشت قلعه آبدانان، قبرناهی و کل نصیر	Haerinc&Overlaet, 2006: 27&29 و Haerinc: 1986.86-90	هندسی	منقوش	دست‌ساز	کامل	کانی	قرمز	قرمز	قرمز	۱۲
گودین III	Henrickson, 1986: 86-113	خطوط افقی	منقوش	چرخ‌ساز	کامل	کانی	قرمز	قرمز	قرمز	۱۳
فاز III:5 تپه گودین و طبقه III تپه گیان	Henrickson, 1986: 97.Pl. 6 و Contenau&Ghirshman, 1935: Pl. 27	هندسی	منقوش	چرخ‌ساز	کامل	کانی	قرمز	قرمز	قرمز	۱۴
فاز III:6 تپه گودین	Henrickson, 1986: 93.Pl. 5	خطوط افقی	منقوش	چرخ‌ساز	کامل	کانی	قرمز	قرمز	قرمز	۱۵

سفال آجری

از مجموع ۱۰۲ نمونه سفال، ۹ نمونه یا ۰.۹٪ از کل سفال‌ها به این گروه سفالی تعلق دارند. تمام نمونه‌های این گروه سفالی دارای شاموت یا آمیزه مواد معدنی و کانی هستند. حرارت و پخت جهت ساخت سفال‌ها کافی بوده است. ۶ نمونه از سفال‌های این گروه به صورت چرخ‌ساز و ۳ نمونه به صورت دست‌ساز ساخته شده‌اند. سفال‌ها شامل دو دسته، سفال ساده و منقوش هستند (شکل ۴، جدول ۳).



شکل ۴: سفال آجری عصر مفرغ تپه
گریزان (نگارندگان، ۱۳۹۳).

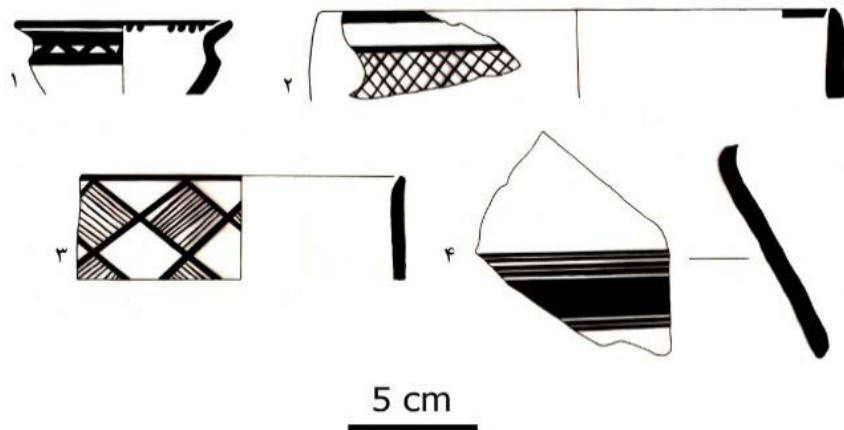
جدول ۳: سفال آجری عصر مفرغ تپه
گریزان (نگارندگان، ۱۳۹۳).

توضیحات	قابل مقایسه با	نوع نقش	تزئین	تکنیک ساخت	حرارت	شاموت	رنگ			شماره
							خمیره	درون	بیرون	
فاز III:2 تپه گودین	Henrickson, 1986: 107	هندسی	منقوش	چرخ‌ساز	کامل	کانی	آجری	آجری	آجری	۱
فاز فرا III:2 تپه گودین و طبقه II تپه گیان	Henrickson, 1986: 110.Pl. 4 Contenau&Ghirshman, 1935: Pl. 21-24	هندسی	منقوش	چرخ‌ساز	کامل	کانی	آجری	آجری	آجری	۲
گودین III	Henrickson, 1986: 86-113	بدون نقش	ساده	چرخ‌ساز	کامل	کانی	آجری	آجری	آجری	۳
گودین III	Henrickson, 1986: 86-113	هندسی	منقوش	دست‌ساز	کامل	کانی	آجری	آجری	آجری	۴
فاز III:4 و III:5 تپه گودین و شوش AXIV	Henrickson, 1986: 96&99 Ghirshman, 1973: 86	هندسی	منقوش	چرخ‌ساز	کامل	کانی	آجری	آجری	آجری	۵
گودین III	Henrickson, 1986: 86-113	هندسی	منقوش	دست‌ساز	کامل	کانی	آجری	آجری	آجری	۶
فاز III:6 تپه گودین	Henrickson, 1986: 86	هندسی	منقوش	دست‌ساز	کامل	کانی	آجری	آجری	آجری	۷
فاز III:1 تپه گودین	Henrickson, 1986: 112	بدون نقش	ساده	چرخ‌ساز	کامل	کانی	آجری	آجری	آجری	۸
فاز III:6 تپه گودین	Henrickson, 1986: 86	هندسی	منقوش	چرخ‌ساز	کامل	کانی	آجری	آجری	آجری	۹

سفال قهوه‌ای

۴ نمونه یا ۴٪ از کل سفال‌های مورد مطالعه به این گروه سفالی تعلق دارد. به استثنای یک مورد که از مواد گیاهی جهت شاموت استفاده شده و در سایر نمونه‌ها از آمیزه مواد معدنی استفاده شده است. حرارت و پخت سفال‌ها در تمام نمونه‌های این گروه مناسب است. ۲ نمونه از سفال‌ها به صورت چرخ‌ساز و ۲ نمونه به صورت دست‌ساز ساخته شده‌اند. تزئین به کار رفته در تمامی نمونه‌های این گروه به صورت منقوش هندسی و خطی است (شکل ۵، جدول ۴).

► شکل ۵: سفال قهوه‌ای عصر مفرغ تپه گریران (نگارندگان، ۱۳۹۳).

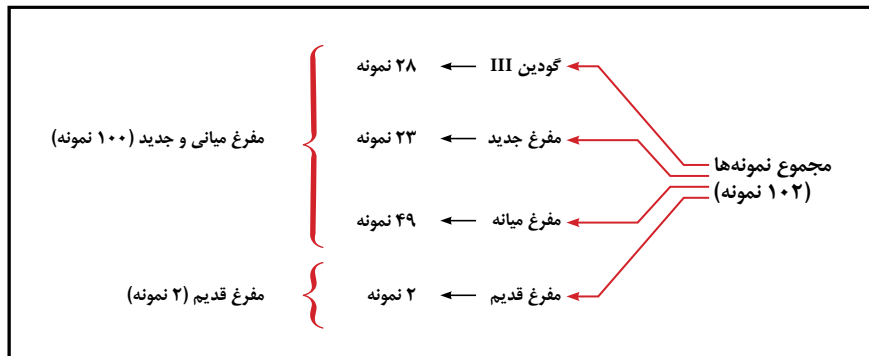


جدول ۴: سفال قهوه‌ای عصر مفرغ تپه گریران (نگارندگان، ۱۳۹۳).

توضیحات	قابل مقایسه با	نوع نقش	تزئین	تکنیک ساخت	حرارت	شاموت	رنگ			شماره
							خمیره	درون	بیرون	
فاز III:2 تپه گودین	Henricksont1986: 107.pl. 7	خطوط افقی	منقوش	چرخ‌ساز	کامل	کانی	قهوه‌ای	قهوه‌ای	قهوه‌ای	۱
فاز III:2 تپه گودین، طبقه II تپه گیان، G1,2 تپه گوران و طبقه II کمتزلان	Henrickson,1986: 108 و Contenau&Ghrishman,1935: Pl. 24 و Thrane,2001: Pl. 2 Schmidt et al,1989: Pl. 93	هندسی	منقوش	دست ساز	کامل	گیاهی	قهوه‌ای	قهوه‌ای	قهوه‌ای	۲
فاز III:6 تپه گودین	Henrickson,1986: 87.Pl. 16	هندسی	منقوش	چرخ‌ساز	کامل	کانی	قهوه‌ای	قهوه‌ای	قهوه‌ای	۳
گودین III	Henrickson,1986: 86-113	خطوط افقی	منقوش	چرخ‌ساز	کامل	کانی	قهوه‌ای	قهوه‌ای	قهوه‌ای	۴

بحث

از مجموع ۱۰۲ نمونه سفالی که در این جستار مورد مطالعه قرار گرفته، ۲ نمونه مرتبط با دوره قدیم مفرغ و ۱۰۰ نمونه با سفال دوره میانه و جدید مفرغ و سفال گودین III قابل مقایسه است. دو نمونه سفال (شماره ۱۴ سفال نخودی و شماره ۱۲ سفال قرمز) تپه گریران با سفال چندرنگ منطقه پشتکوه در دوره قدیم مفرغ قابل مقایسه‌اند. سایر نمونه‌ها در انواع سفال فازهای مختلف گودین III دیده شده است. در مقایسه نمونه‌های سفالی تحقیق با نمونه‌های مشابه در محوطه‌های شناخته شده، سعی بر آن شده است که تا جایی که مقدور باشد، با فازهای مختلف گودین III نیز سنجیده شوند؛ اما در برخی از نمونه‌ها این امکان وجود نداشته و نمونه‌ها فقط با گودین III قابل شناسایی است. در برخی از نمونه‌ها با سفال گودین III قابل مقایسه نبوده، اما مشابه آن در سایر محوطه‌های هم‌زمان و یا قبل از آن مقایسه شده‌اند. در نهایت، نتیجه مقایسه در نمودار ۱ به تفکیک ارائه گردیده است.



نمودار ۱، میزان پراکنش نمونه‌های سفالی در ادوار سه گانه عصر مفرغ (نگارندگان، ۱۳۹۳). ◀

در مطالعات صورت یافته در دشت الشتر فقط سفال فازهای III:2 و III:6 شناسایی گردیده بود (Henrickson, 1986: 20). با توجه با یافته‌های سفالی ارائه شده، سایر فازهای گودین III نیز شناسایی شده است (جدول ۵).

جدول ۵: جدول فراوانی سفال مربوط به فازهای شش گانه گودین III در تپه گریران (نگارندگان، ۱۳۹۳). ▼

III:1	فرا III:2	III:2	III:4	III:5	III:6
۳	۵	۵	۴	۲	۳۱

نکته قابل تأمل در ارتباط با دوره قدیم در تپه گریران این است که تاکنون هیچ نمونه سفالی مرتبط با سفال نوع یانیقی و سفال دوره IV گودین تپه به دست نیامده است. وجود دو نمونه سفال چندرنگ (شماره ۱۴ سفال نخودی و شماره ۱۲ سفال قرمز) وجود دوره‌ی قدیم مفرغ را در تپه گریران تا حدودی مشخص می‌کند، اما با توجه به تعداد کم این نوع سفال به نظر می‌رسد که این نوع سفال وارداتی بوده است. در تپه گریران همان‌طور که در پیش‌تر ارائه شد، بیشترین نمونه‌ها مربوط به فاز III:6 گودین تپه است. به نظر می‌رسد برخی از این نمونه‌ها، احتمالاً مربوط به قبل از فاز III:6 گودین تپه باشد که به علت گاهنگاری گودین تپه، این نوع سفال به فاز III:6 نسبت داده شده‌اند. همین نکته نگاه جدید در زمینه گاهنگاری منطقه مطرح کرده است. سفال نوع یانیقی مربوط مفرغ قدیم در تپه گریران وجود ندارد، اما حجم زیادی از سفال‌ها در مفرغ میانی و به‌خصوص فاز III:6 متمرکز شده است.

نتیجه‌گیری

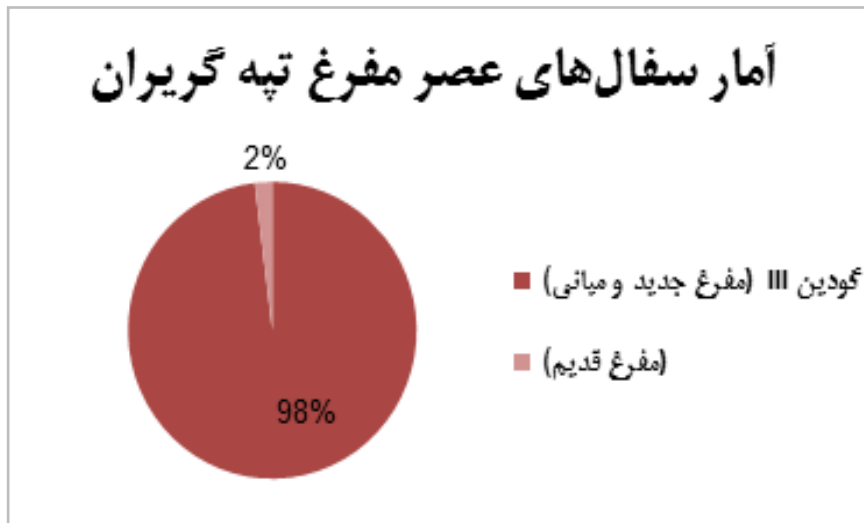
در تحلیل و بررسی جستار حاضر، سفال‌ها در چهار گروه بر اساس رنگ طبقه‌بندی گردیده‌اند. مقایسه سفال‌ها با نمونه‌های مشابه در محوطه‌های شناخته شده در نواحی همجوار الشتر، نشان از ارتباطات گونه‌شناختی است که بین سفال تپه گریران الشتر با نواحی همجوار در عصر مفرغ دارد؛ اما اکثریت قریب به اتفاق سفال‌ها، با توجه به سنت گاهنگاری که در منطقه شمال لرستان در عصر مفرغ رایج گردیده است، در ادوار میانه و جدید عصر مفرغ متمرکز شده است.

گاهنگاری مفرغ قدیم در نواحی زاگرس مرکزی با توجه به نفوذ پدیده‌های مختلف و داده‌های فرهنگی مختص خود، بغرنج است. فرهنگ یانیق با حرکت به‌سوی مرزهای جنوبی‌تر در غرب و دشت‌های پیرامون زاگرس مرکزی، تا دشت

کنگاور، نهايتاً دشت ملاير نفوذ کرده است؛ با توجه به مطالعات صورت گرفته جهت گاهنگاری با رویکرد سفال، باید سفال نوع یانیقی را به حوزه شرق زاگرس مرکزی تعمیم داد، این رویکرد به دلیل حضور این نوع مواد فرهنگی در زاگرس مرکزی از دره کنگاور تا دشت ملاير قابل ارائه بوده است؛ اما از دره کنگاور به سمت جنوب، نمونه‌چندانی از این نوع سفال به دست نیامده است. ملاک و مبنا قرار دادن سفال یانیقی به عنوان رویکرد اصلی برای شناخت مفرغ قدیم منطقه زاگرس مرکزی (به خصوص مناطق شمالی لرستان)، موجب به هم ریختگی وضعیت گاهنگاری مناطق وسیعی از شمال لرستان و جنوب کرمانشاه شده است. همان‌طور که در این پژوهش نیز ارائه شد، پراکنش سفال‌های دشت الشتر در ادوار: قدیم، میانه و جدید عصر مفرغ، همگن با دشت ملاير و کنگاور نبوده و حالت منطقی ندارد؛ سفال‌های مربوط به گودین III:6 در تپه‌گیران در مقایسه با گودین IV در تپه‌گیران از نظر تعداد، تفاوت معناداری را نشان می‌دهد؛ در حالی که نمونه‌های مربوط به مفرغ قدیم به شدت کم‌یاب هستند، در مفرغ میانه و جدید، به خصوص نمونه‌های سفالی فاز III:6 گودین تپه به‌وفور دیده می‌شود. همان‌طور که تحلیل و طبقه‌بندی شد، از مجموع ۱۰۲ نمونه سفال این پژوهش، تنها ۲ نمونه از سفال‌ها، با سفال مفرغ قدیم (سفال چند رنگ) قابل مقایسه است؛ اکثریت قریب به اتفاق نمونه‌ها، گونه‌ی سفال گودین III را نشان می‌دهد و در ادامه تعداد زیادی از سفال‌ها (۳۱ نمونه) با گودین III:6 قابل مقایسه هستند. به نظر می‌رسد، بسیاری از نمونه‌هایی که به ادوار بعد از مفرغ قدیم نسبت داده شده، مربوط به مفرغ قدیم منطقه باشد. از طرفی سفال نوع چندرنگ (پلی کروم) مشابه با مناطق پشتکوه و دشت خوزستان نیز، به حدی کم است که نمی‌توان ارتباط گونه‌شناختی مشخصی را بین، دشت الشتر و مناطق جنوبی‌تر در پشتکوه و دشت خوزستان در دوره مفرغ قدیم برقرار کرد، اما نمی‌توان حضور سنت فرهنگی این گونه را انکار و با آثار مشابه نیز، همگن ندانست. اما همین تعداد کم نمونه سفال مربوط به دوره قدیم عصر مفرغ، تا حدودی وجود مفرغ قدیم را در تپه‌گیران نشان داده و اثبات می‌کند. به نظر می‌رسد، سفال رایج در مفرغ قدیم در تپه‌گیران دارای مشخصات دیگری (شاید محلی) است. چنین رویکردی به گاهنگاری منطقه، به جهت کمبود مطالعاتی است که تاکنون در زاگرس مرکزی در این زمینه صورت گرفته است. مهم‌ترین مطالعه در زمینه گونه‌شناسی سفال زاگرس مرکزی توسط «رابرت هنریکسون» صورت یافته است، اما وی نیز، در دشت الشتر با محدودیت داده‌های سفالی مواجه بوده است؛ به طوری که تنها فازهای III:6 و III:2 گودین را در دشت الشتر شناسایی نموده است. همان‌طور که در این جستار ارائه گردید، تمام گونه‌های سفالی سراسر فازهای گودین III در تپه‌گیران دیده شده است (نمودار ۲).

با توجه به مطالب ارائه شده در این پژوهش، شیوه گاهنگاری مورد استفاده در تپه‌گیران که در اکثر نواحی زاگرس مرکزی اجرا و به کار رفته است در تپه‌گیران قابل تعمیم نبوده و نیست.

نمودار ۲. میزان سفال‌های تپه گریران در عصر مفرغ (نگارندگان، ۱۳۹۳). ◀



کتابنامه

- ایزدپناه، حمید، ۱۳۷۶، آثار باستانی و تاریخی لرستان، جلد ۲، سازمان چاپ و انتشارات وزارت فرهنگ و ارشاد اسلامی.
- بلمکی، بهزاد، ۱۳۹۳، «نگاهی به تحولات فرهنگی دشت نهاوند و معرفی محوطه‌های شاخص آن در دوران مس‌سنگی»، در: مجموعه مقالات همایش باستان‌شناسی نهاوند (در پاسداشت مهدی رهبر)، گردآورنده: علی خاکسار، اسماعیل رحمانی، برگزار کننده اداره کل میراث فرهنگی، صنایع دستی و گردشگری استان همدان، صص ۹۱-۱۱۰.
- بیک‌محمدی، خلیل‌الله، جانجان، محسن، بیک‌محمدی، نسرين، کرمی، حمید ۱۳۹۳، «اشاعه‌ی فرهنگ یانیق در بخش زند-ملایر»، در: مجموعه مقالات همایش باستان‌شناسی ملایر (در پاسداشت مهندس ابراهیم حیدری)، گردآورنده: علی خاکسار، اسماعیل رحمانی، برگزار کننده اداره کل میراث فرهنگی، صنایع دستی و گردشگری استان همدان، صص ۲۵۲-۲۳۳.
- جانجان، محسن، بیک‌محمدی، خلیل‌الله، بیک‌محمدی، نسرين، ۱۳۹۳، «بررسی تغییرات فرهنگی و زیست محیطی از دوره مس‌وسنگ تا پایان عصر آهن مبتنی بر الگوهای استقرار (بر پایه‌ی بررسی باستان‌شناختی در بخش زند - ملایر)»، در: مجموعه مقالات همایش باستان‌شناسی ملایر (در پاسداشت مهندس ابراهیم حیدری)، گردآورنده: علی خاکسار، اسماعیل رحمانی، برگزار کننده اداره کل میراث فرهنگی، صنایع دستی و گردشگری استان همدان، صص ۲۳۲-۲۱۵.
- خاکسار، علی و همتی، اسماعیل، ۱۳۹۳، «نگاهی به کاوش‌های باستان‌شناختی تپه گوراب ملایر»، در: مجموعه مقالات همایش باستان‌شناسی ملایر (در پاسداشت مهندس ابراهیم حیدری)، گردآورنده: علی خاکسار، اسماعیل رحمانی، برگزار کننده اداره کل میراث فرهنگی، صنایع دستی و گردشگری استان همدان، صص ۲۱۴-۱۹۹.
- خاکسار، علی، همتی، اسماعیل، نوروزی، آصف، ۱۳۹۳، «بررسی فرهنگ یانیق در زاگرس مرکزی براساس کاوش لایه‌نگاری در تپه گوراب ملایر»، دو فصلنامه علمی - پژوهشی پژوهش‌های باستان‌شناسی ایران گروه باستان‌شناسی

دانشکده هنر و معماری بوعلی سینا، شماره ۷، دوره چهارم، پاییز و زمستان ۱۳۹۳
صص ۴۷-۶۶.

- داوودی، داوود، ۱۳۸۵، «بررسی، شناسایی و مستند سازی آثار باستانی شهرستان الشتر (دهستان‌های فیروزآباد، یوسفوند و قلعه مظفری)»، اداره کل میراث فرهنگی، صنایع دستی و گردشگری استان لرستان (منتشر نشده).

- داوودی، داوود، ۱۳۸۶، «بررسی، شناسایی و مستند سازی آثار باستانی شهرستان الشتر (دهستان دوآب)»، اداره کل میراث فرهنگی، صنایع دستی و گردشگری استان لرستان (منتشر نشده).

- رضوانی، حسن، ۱۳۸۶، «کاوش نجات‌بخشی پاتپه، فصل دوم»، بایگانی پژوهشکده‌ی باستان‌شناسی (منتشر نشده).

- سجادی، علی، ۱۳۷۶، «بررسی و شناسایی آثار فرهنگی تاریخی شهرستان الشتر (فصل اول)»، معاونت پژوهش‌های باستان‌شناسی میراث فرهنگی لرستان (منتشر نشده).

- سراقی، نعمت، سلطانی، خدیجه، جعفری‌زاده دهقانی، مسلم، ۱۳۹۲، «تویافته‌های عصر مفرغ و آهن دشت نهاوند»، در: مجموعه مقالات همایش باستان‌شناسی نهاوند (در پاسداشت مهدی رهبر)، گردآورنده: علی خاکسار، اسماعیل رحمانی، برگزار کننده اداره کل میراث فرهنگی، صنایع دستی و گردشگری استان همدان، صص ۱۹۳-۱۷۹.

- سعیدی‌هرسینی، محمدرضا و چایچی، احمد و طلایی، حسن، ۱۳۸۷، گزارش مقدماتی بررسی استقرارهای عصر مفرغ دشت نهاوند (سرچشمه‌ی گاماسیاب). مجله دانشکده ادبیات و علوم انسانی دانشگاه تهران، شماره‌ی ۲، ۱۸۰، دوره ۵۷.
- سعیدی‌هرسینی، محمدرضا، ۱۳۸۵، بررسی و تحلیل داده‌های باستان‌شناختی حوضه‌ی رودخانه‌ی گاماسیاب در دوران مس‌سنگی، پایان‌نامه دوره دکتری باستان‌شناسی، دانشگاه تربیت مدرس، دانشکده علوم انسانی. تهران.

- مترجم، عباس، ۱۳۹۰، «نشانه‌هایی از یک مهاجرت قومی به شمال غرب و غرب ایران در هزاره سوم ق.م. در پرتو کاوش‌های باستان‌شناسی»، مجله پژوهش‌های باستان‌شناسی ایران، دانشگاه بوعلی‌سینا (نامه‌باستان‌شناسی)، شماره ۱، دوره اول، پاییز و زمستان ۱۳۹۰، صص ۱۳۷ تا ۱۴۶.

- مترجم، عباس، الماسی، طیبه، ۱۳۹۲، «بررسی تغییرات فرهنگی دشت کنگاور از دوره مس‌سنگ تا پایان عصر مفرغ بر اساس مدل‌های استقرار»، دو فصلنامه علمی - پژوهشی پژوهش‌های باستان‌شناسی ایران گروه باستان‌شناسی دانشکده هنر و معماری بوعلی سینا، شماره ۵، دوره سوم، پاییز و زمستان ۱۳۹۲، صص ۵۱-۶۲.

- نوروزی، آصف، ۱۳۹۲، «نهاوند؛ مرکز فرهنگ یانیق در زاگرس مرکزی»، در: مجموعه مقالات همایش باستان‌شناسی نهاوند (در پاسداشت مهدی رهبر)، گردآورنده: علی خاکسار، اسماعیل رحمانی، برگزار کننده اداره کل میراث فرهنگی، صنایع دستی و گردشگری استان همدان، صص ۱۷۸-۱۶۶.

- نوروزی، آصف، ۱۳۹۳، «بررسی و تحلیل اشکال سفال فرهنگ یانیق، مطالعه‌ی موردی: تپه گوراب ملایر»، در: مجموعه مقالات همایش باستان‌شناسی

ملایر (در پاسداشت مهندس ابراهیم حیدری)، گردآورنده: علی خاکسار، اسماعیل رحمانی، برگزار کننده اداره کل میراث فرهنگی، صنایع دستی و گردشگری استان همدان، صص ۲۷۴-۲۵۳.

- واندنبرگ، لویی، ۱۳۷۹، باستان‌شناسی ایران باستان، ترجمه: عیسی بهنام، چاپ دوم، انتشارات دانشگاه تهران.

- Burney, C., 1964: "Excavations at Yanik Tape Azerbaijan 1962 Tird preliminary report". Irag XXVI: 54-61.

- Contenau, J. et Ghirshman, R. 1935, Fouilles du Tepe Giyan pre de Nehavand 1931-1932, Librairie orientaliste paul Geuthner, Paris.

- Goff, Clare.L. 1968, "Luristan in the first half of the first millennium B.C", IRAN. vol.6, pp.105-134.

- Goff, Clare.L. 1971, "Luristan before the Iron Age", IRAN. vol.9, pp.131-152.

- Ghirshman.R. 1973, "La Poterie Elamite", Delegation Archeologue en Iran.

- Haerinck, E. 1986, "The Chronology of Luristan, Pusht –I Kuh in the late fourth & first half of the third millennium B.C", in prehistoire de la Mesopotamie, Paris, pp.55-72.

- Hearinck, E. & Overlaet, B. 2006, Luristan excavation documents , vol. 6: Bani Surmah,

- Henrickson, Robert, 1986, " A regional perspectiv on Godin III cultural development in central western Iran " ,Iran, Vol.24, pp:1-57

- Henrickson, Robert, 1987a, "Godin III & the Cronology of central western Iran circa 2600-1400 B.C", in the archaeology of western Iran, Edited by F. Hole, Washington DC: Smith Sonian institution Press, pp.205-227.

- Henrickson, Robert, 1987b, "The Godin III Chronology for central western Iran 2600-1400 B.C", Iranica Antiqua, vol.22, pp.33-117.

- Meson, Robert B. & Cooper, Lisa, 1999, "Grog, petrology and early transcaucasians at Godin Tape, British institute of Persian studes, pp.25-30.

- Schmidt, E. Vanloon, M. & Curvers, H. 1989, The Holmes expedition to Lourestan, 2 volumes, the University of Chicago Press.

- Stine, S.O. 1940, Old routs in western Iran, New York, Green Wood Press.

- Thrane, Henrik, 2001, Excavation at Tepe Guran in Luristan, The bronze Age & Iron Age Periods, Jutland Archaeologica Society publications, vol.38, Moesgaard .

- Young, T, cuyler, Jr. 1967, "Godin Tape", Iran, Vol.5, PP.139-140.

- Young, T, cuyler, Jr. & Levine, Louis D. 1974, "Excavation of the Godin project: Second progress report, occasional paper 26, Art & Archaeology, Toronto: Rom.