

پژوهشی در پایه آتشدان‌های ساسانی نویافته در سواحل خلیج فارس

حسین توفیقیان

استادیار پژوهشگاه میراث فرهنگی و گردشگری

htofighian@yahoo.com

تاریخ دریافت: ۱۳۹۴/۱۱/۱۱، تاریخ پذیرش: ۱۳۹۵/۰۸/۱۱

(از ص ۱۹۵ تا ۲۱۰)

چکیده

آتشکده‌های ساسانی با پلان چهار تاقی، در برگرفته‌ی سکوه‌های مرکزی و پایه‌ی آتشدان‌هایی از جنس سنگ و یا گچ است که در مرکز بنا قرار دارد. پایه‌ی آتشدان‌های ساسانی که عمدتاً به شکل دو مخروط قرینه‌ی متصل در بالا و پایین با نقوش قاشقی یا شیارهای عمودی هستند، در جای‌جای ایران شناسایی و معرفی شده‌اند، اما تاکنون پایه آتشدان‌های خلیج فارس مطالعه و معرفی نشده‌اند. در نتیجه‌ی بررسی‌های باستان‌شناسی سواحل خلیج فارس در دهه‌های اخیر و انجام کاوش‌های غیرمجاز و یا پروژه‌های عمرانی، تعدادی از پایه آتشدان‌های ساسانی شناسایی شده است که در تحقیق حاضر، تلاش خواهد شد این پایه آتشدان‌های سنگی مطالعه و با نمونه‌های سایر نقاط ایران مقایسه گردد. با وجود معرفی نسبتاً خوب پایه آتشدان‌های سایر نقاط ایران، متأسفانه نمونه‌های خلیج فارس مغفول مانده و مطالعه‌ی آن‌ها ضروری می‌نمود؛ لذا در این تحقیق که به‌روش مطالعه‌ی اسناد موجود و بررسی‌های میدانی انجام گرفته است، پایه آتشدان‌های خلیج فارس را از نظر جنس و مصالح به‌کار رفته در ساخت آن‌ها، از نظر شکل و اندازه، تفاوت‌ها و تشابهات موجود با سایر نمونه‌ها و کاربری و طبقه‌بندی آن‌ها با تأکید بر تاریخ‌گذاری پایه آتشدان‌های مکشوف در سواحل خلیج فارس مورد مطالعه قرار گرفته است. پایه آتشدان‌های خلیج فارس از جنس سنگ آهک و به‌صورت مخروط‌های قرینه با نقش قاشقی در سطح آن است و می‌توان آن‌ها را متعلق به آتشکده‌های محلی دوره‌ی ساسانی دانست. در این تحقیق، پایه آتشدان‌های سواحل بوشهر در «تل شهید» برازجان، محوطه‌ی «خانه گبرها» در روستای کشتو از توابع شهرستان دشتی، پایه آتشدان موجود در «امامزاده شاه‌نورالدین» و «قلعه برازجان» مورد مطالعه‌ی تطبیقی با سایر نقاط کشور قرار خواهد گرفت.

کلیدواژگان: پایه آتشدان، آتشکده، ساسانی، خلیج فارس، سنگ آهک.

مقدمه

براساس آمیزه‌های دین زرتشت که از دوره‌ی هخامنشی در ایران رواج یافته (ویس، ۱۳۸۲: ۹۴)، الگوهای متفاوتی در آیین پرستش و تدفین، ایجاد و گسترش یافته است که همگی پیوند روشن و مستقیمی با آیین‌های زرتشت دارد. این الگوها شامل آتشکده‌ها، آتشدان‌ها و آیین‌های نیایش از یک‌سو و گوردخمه‌ها، استودان‌ها، گورهای چاله‌سنگی، دخمک‌ها، تدفین‌های صخره‌ای، تدفین‌های خمره‌ای و تابوتی و برج‌های خاموشان از دیگر سو می‌باشد (ترومپلمن، ۱۳۷۲: ۳۰).

آتش آتشکده‌های ساسانی دارای مراتبی بود که بر حسب اهمیت، شامل آتش بهرام، آتش آدران و آتش دادگاه و پس از آن، آتش‌های خانگی و شخصی است (تفضلی، ۱۳۶۵: ۱۶۵ و آموزگار، ۱۳۷۴: ۲۵). آتش بهرام (آتش ایالتی) مهم‌ترین و مقدس‌ترین آن‌هاست که به آتش پادشاه پیروزگر موسوم است. این آتش از شانزده آتش مختلف تهیه و تطهیر شده است (گیمن، ۱۳۸۵: ۱۲۹-۱۱۶). این آتش در هر شرایطی می‌بایست با شعله‌های فروزان بسوزد (بویس، ۱۳۸۱: ۱۵۶) و در آتشکده‌های بزرگ و طراز اول چون آذرگنسب که یکی از بزرگترین آن‌ها بود (Gignoux, 2008: 165)، آذررنیغ و آذر مهر برزین نیایش می‌شده است. آتش آدران (آتش محلی) در مرتبه‌ای بعدی قرار داشت و از چهار آتش خانگی تشکیل شده بود و مراسم تقدیس و تطهیر آن نیز ساده‌تر از آتش بهرام است. این آتش برخلاف آتش بهرام، همواره شعله‌ور نیست. آتش دادگاه (آتش خانوادگی) سومین آتش آتشکده‌های ساسانی است که تنها از یک آتش به سادگی تهیه و تطهیر می‌شود. برپایی این آتش با موبدان است، اما نگهداری آن را هر بهدینی می‌تواند انجام دهد (بویس، ۱۳۸۴: ۱۵۷). تقریباً تمامی شهرهای ساسانی برای خود آتشکده داشته‌اند (مخروطان، ۱۳۷۳: ۱۴۶). علاوه بر ابعاد و شکوه آتشکده، شکل و اندازه‌ی آتشدان نیز در تعیین جایگاه یک آتشکده حائز اهمیت است. آتشکده‌های بزرگ و مهم دارای آتشدان‌های بزرگ و باشکوه بوده و آتشدان‌های محقر مربوط به آتشکده‌های محلی یا آتشکده‌های شخصی و افراد پایین جامعه ساسانی بوده‌اند.

در ساخت آتشکده‌های ساسانی از مصالح بوم‌آور و متفاوتی استفاده شده است. این مصالح در آتشکده‌های غرب ایران (علی‌بیگی، ۱۳۹۱: ۲۰۰) مانند چهارتاقی قلعه‌داور (Keall, 198: 23)، آتشکده‌ی گیلان غرب (Schippmann, 1972: 281-2)، آتشکده‌ی کوشک‌خنیفر (Vanden Berghe, 1961, pp 184-185. Plan IV/5-6)، آتشکده‌ی چن‌ژی‌یه ایلام (همان)، فراش‌بند و نقاره‌خانه‌ی فراش‌بند و پل‌میر، چهارتاقی طبل‌خانه (Vanden Berghe, 1977)، پشتیل و چهارتاقی امامزاده در گیلان غرب (همان)، سه‌پا (سیاهکل)، آتشکده‌ی پایره‌وند (کلایس، ۱۳۸۵)، آتشکده‌ی شیان (رضوانی، ۱۳۸۴: ۵ و ۱۳۸۵: ۳۶-۳۷)، چهارتاقی میل‌میلگه (مرادی، ۱۳۸۵)، چهارتاقی خالخالو گیلان غرب (مرادی، ۱۳۸۸)، جولیان آبدانان (محمدی‌فر و مترجم، ۱۳۹۰) و پلنگ‌گرد (خسروی و رشنوه، ۱۳۹۱) و منطقه‌ی فارس (Vanden Berghe, 1961: 1984) مانند محوطه‌ی امامزاده حاصل، خفرویه علامرودشت، چاه‌کور، تل شبستان، مز، کلات بهرستان، تمب بت شلدان، سرگاه اسیر، بهده‌گابندی، سرگر فیروزآباد، شهر گور و کاریان (عسگری‌چاوردی، ۱۳۹۲: ۴۰۶-۴۱۹) از مصالح سنگ و گچ و در

آتشدان‌های مناطق مرکزی، شرقی و شمال شرقی ایران، مانند آتشدان‌های ویگل (جاوری، ۱۳۹۱)، کوه‌خواجه (موسوی، ۱۳۷۴؛ Mousavi, 1999)، بندیان (رهبر، ۱۳۷۸؛ Bucharlat et Lecomte 1987, pp 51-)، تورنگ‌تپه (Rahbar, 1998; 1999; 2008) و مله‌حرم (75) (Kaim, 2002; Bucharlat & Lecomte, 1987; Bucharlat, 1985;) و چینه استفاده شده است. (1999)

در آتشدان‌های ساسانی سکوه‌های متعددی در ارتفاع و شکل، دیده می‌شود که ضمن تعبیه‌ی آتشدان، برای قرار دادن اشیاء مربوط به آتشدان از قبیل چوب‌های خشک از نوع تاک و خیزران (بوریس، ۱۳۷۵: ۳۲۸) و ابزار و وسایل مربوط به آتشدان و آتشدان، مانند: برس، پنم، خرفسترزن، میزدان، پیاله، تشت (پورداوود، ۲۵۳۵: ۱۸۶)، انبارها، هاون، هوم، آب و نیز مواد خوشبو کننده، مانند اسپند و کندر و پیه بوده است (تفضلی، ۱۳۶۴: ۱۲۰-۱۰۳).

پایه آتشدان‌های ساسانی، عمدتاً به شکل دو مخروط قرینه در بالا و پایین است که با نقوش قاشقی با شیارهای عمودی و انتهای گرد به شکل رُزت دیده می‌شود. این پایه آتشدان‌های سنگی و یا گچی در بسیاری از آتشدان‌های ساسانی در سواحل خلیج فارس و جنوب فارس و سایر نقاط ایران شناسایی شده است. نوع دیگری از پایه آتشدان‌های ساسانی، شامل یک استوانه‌ی سنگی با اجزای تزیینی در بخش تحتانی و فوقانی است. در برخی موارد بدنه‌ی سنگی پایه آتشدان به صورت دو مخروطی و فاقد تزیین است (توفیقیان، ۱۳۸۳: ۳۵ و عسگری چاوردی، ۱۳۹۲: ۲۰۶).

پژوهش‌های گسترده‌ی درخصوص ساختار آتشدان‌ها و آتشدان‌های ساسانی در نواحی مرکزی، غربی و شرقی ایران صورت گرفته است، اما در مورد سواحل خلیج فارس اطلاعاتی چندانی در دسترس نیست. در بررسی باستان‌شناسی سواحل خلیج فارس به سرپرستی نگارنده و رابرت کارتر (از دانشگاه دورهام انگلستان) در پاییز سال ۱۳۸۳ نمونه‌هایی از پایه آتشدان‌های ساسانی در سواحل خلیج فارس شناسایی گردید (Carter, R, Challis, K. Priestman, S.M.N. & Tofighian, 2004). علاوه بر پایه آتشدان‌های شناسایی شده در تل شهید، امامزاده شاه‌نورالدین و قلعه‌ی برازجان، چند پایه آتشدان نیز در پی زلزله و خاکبرداری‌های انجام شده در روستای کشتو از توابع شهرستان دشتی شناسایی گردید.

سوالات و فرضیات تحقیق

در این مقاله به چند پرسش پاسخ داده می‌شود: ۱- پایه آتشدان‌های سواحل خلیج فارس از چه جنس و مصالحی ساخته شده‌اند؟ ۲- پایه آتشدان‌های این منطقه دارای چه شکل و اندازه‌ای هستند؟ ۳- این پایه آتشدان‌ها چه تفاوت و یا تشابهی با انواع مکشوف در سایر نقاط ایران دارند؟ ۴- کاربری و طبقه‌بندی پایه آتشدان‌های سواحل خلیج فارس چگونه است؟ ۵- تاریخ‌گذاری این پایه آتشدان‌ها کدام است؟

مطالعه‌ی پایه آتشدان‌های مکشوف در سواحل خلیج فارس و مقایسه تحلیلی آن‌ها با نمونه‌های شناسایی شده در سایر نقاط ایران منجر به طرح فرضیاتی است که مهم‌ترین آن‌ها بدین شرح است: ۱- پایه آتشدان‌های سواحل خلیج فارس از

جنس سنگ آهک ساخته شده‌اند. ۲- این پایه آتشدان‌ها از نظر شکل و اندازه به صورت مخروط‌های قرینه در بالا و پایین هستند که سطح آن‌ها به وسیله نقوش قاشقی عمودی پوشانده شده است. ۳- این پایه آتشدان‌ها از نظر مطالج متفاوت از نمونه‌های سایر نقاط ایران هستند که از جنس گچ ساخته شده‌اند. از نظر اندازه نیز نمونه‌های خلیج فارس بزرگتر از نمونه‌های دیگر است. از نظر نقش نیز نمونه‌های خلیج فارس با بسیاری از نمونه‌های سایر نقاط ایران که دارای نقش قاشقی هستند، قابل مقایسه می‌باشند. ۴- کاربری پایه‌های مکشوف در سواحل خلیج فارس پایه آتشدان بوده و از نظر طبقه‌بندی آتش در دین زرتشت، این پایه آتشدان‌ها متعلق به آتش نوع دوم، یعنی آتش آدران یا آتش محلی هستند. ۵- تاریخ‌گذاری پایه آتشدان‌های سواحل خلیج فارس متعلق به دوره ساسانی است.

روش تحقیق

مقاله‌ی حاضر، از نظر هدف، از نوع تحقیقات بنیادی؛ و از نظر ماهیت و روش، از نوع تحقیقات تاریخی است. گردآوری اطلاعات مورد نیاز این تحقیق نیز به دو شیوه‌ی اسنادی و میدانی انجام گرفته است. بررسی باستان‌شناسی سواحل خلیج فارس در سال ۱۳۸۳ به سرپرستی نگارنده و رابرت کارتر از دانشگاه دورهام انگلستان و به هدف شناسایی آثار تاریخی شهرستان بوشهر انجام گرفت (Carter, 2004: 1-41)؛ به منظور مطالعه‌ی صحیح و دقیق‌تر داده‌ها، کلیه‌ی پایه آتشدان‌های ساسانی مکشوف در سواحل خلیج فارس با سایر نقاط ایران مورد مقایسه و تحلیل قرار گرفته است. هدف از انجام این تحقیق معرفی پایه آتشدان‌های نویافته سواحل خلیج فارس و مقایسه‌ی تطبیقی آن‌ها با سایر نمونه‌های معرفی شده در ایران است.

پیشینه‌ی تحقیق

نخستین تحقیق در خصوص پایه آتشدان‌های ناحیه‌ی فارس توسط علیرضا عسگری‌چاوردی انجام شده است. نام‌برده، پایه آتشدان‌های نواحی جنوبی فارس را در بیش از ده محوطه معرفی نموده‌اند (عسگری‌چاوردی، ۱۳۹۲: ۲۲۸-۱۹۹ و ۱۳۸۹: ۴۰). هم‌چنین پایه آتشدان‌های غرب ایران توسط سجاد علی‌بیگی به بهانه‌ی معرفی پایه آتشدان چمن‌مشت معرفی شده است (علی‌بیگی، ۱۳۹۱: ۲۰۲-۱۹۶). آتشکده‌ی بندیان در گز توسط مهدی رهبر (رهبر، ۱۳۷۸، ۱۹۹۹؛ Rahbar, 1998)؛ آتشکده‌ی پلنگ‌گرد در گیلان غرب توسط شکوه خسروی (خسروی و رشنو، ۲۰۰۸)، آتشکده‌ی میل‌میلگه و خالوخالو در گیلان غرب توسط یوسف مرادی (مرادی، ۱۳۹۱)، آتشکده‌ی شیپان در گیلان غرب توسط حسن رضوانی (رضوانی، ۱۳۸۵ و ۱۳۸۸)، آتشکده‌ی جولیان آبدانان توسط یعقوب محمدی‌فر و عباس مترجم (محمدی‌فر و مترجم، ۱۳۹۰) مورد کاوش باستان‌شناسی قرار گرفته‌اند. سایر پایه آتشدان‌های مکشوف در محوطه‌های مختلف ایران، هریک توسط سرپرست کاوش آن محوطه‌ها مورد مطالعه قرار گرفته و معرفی شده‌اند (معمدی، ۱۳۷۱؛ مصطفوی، ۱۳۴۷؛ مرتضایی، ۱۳۸۴؛ مظاهری، ۱۳۸۵؛ ناومان، ۱۳۷۴؛

کلیس، ۱۳۸۵؛ هرتسفلد، ۱۳۹۱؛ موسوی، ۱۳۷۴؛ جاوری، ۱۳۹۱؛ عسگری‌چاوردی، ۱۳۹۲؛ Azarnoush, 1994; Bucharlat & Lecomte, 1987; Kleiss, 1992; Bouch- arlat et Lecomte, 1987; Rahbar, 2008; Gaube, 1980; Vanden Berghe, 1961; Schippmann, 1972; Keall). پایه آتشدان‌های سواحل خلیج فارس، شامل پایه آتشدان امامزاده شاه‌نورالدین، پایه آتشدان قلعه‌ی برازجان، پایه آتشدان تل شهید (زارع، ۱۳۷۹) و پایه آتشدان محوطه‌ی خانه‌ی گبری در استان بوشهر، توسط نگارنده و طی برنامه‌ی بررسی و شناسایی سواحل خلیج فارس در ۱۳۸۳ مورد شناسایی قرار گرفتند (توفیقیان، ۱۳۸۳: ۳۵-۴).

معرفی پایه آتشدان‌های خلیج فارس، سواحل بوشهر

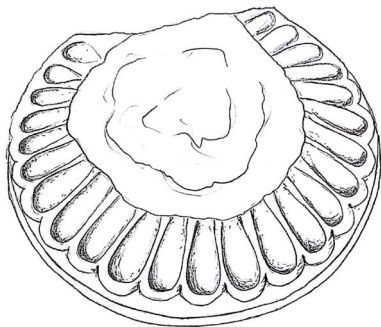
تل شهید: تل شهید در روستای بنداروز از توابع شهرستان برازجان واقع شده است (زارع، ۱۳۷۹: ۵). تپه‌ی تل شهید با ۱۱۰ متر طول و ۵۲ متر عرض و ۲ متر ارتفاع از سطح زمین‌های اطراف، دربر گیرنده‌ی بقایای معماری دوره‌ی ساسانی است (زارع، ۱۳۷۹: ۵). تل شهید در سال ۱۳۷۹ توسط حمید زارع از کارشناسان سازمان میراث فرهنگی بوشهر مورد گمانه‌زنی به منظور تعیین حریم قرار گرفت (زارع، ۱۳۷۹). هم‌چنین در برنامه‌ی بررسی و شناسایی شهرستان بندر بوشهر به سرپرستی نگارنده و رابرت کارتر از دانشگاه دورهام انگلستان، این تپه مورد بازشناسی قرار گرفت (Carter, Challis, Priestman, & Tofighian, 2004: 1-41).

بر روی تپه‌ی تل شهید بقایای دو پایه آتشدان و یک کفه‌ی مربع‌شکل زیرین به چشم می‌خورد. دو پایه آتشدان مورد اشاره به صورت مخروطی و از جنس سنگ آهک، دارای نقش شیاریهای قاشقی به تعداد ۳۲ عدد است که تعداد ۲۵ عدد از آن‌ها باقی مانده است و بقیه‌ی از پایه آتشدان جدا شده است. انتهای این شیاریها به صورت گرد درآمده و از بالا شبیه گل رُزت به نظر می‌رسد. بخش بالایی این پایه آتشدان‌ها تخریب شده و ارتفاع واقعی آن‌ها نامشخص است (تصاویر ۲-۱ و طرح ۲-۱) این پایه آتشدان در بخش زیرین و در زیر ردیف شیاریهای قاشقی، دارای یک شالی به قطر ۸۰ سانتی‌متر است. بخش تحتانی پایه آتشدان بر روی یک بخش زیرین قرار می‌گیرد که به صورت مکعب مربع‌شکل است. این قطعه‌ی منفک از پایه آتشدان، با ابعاد ۱۱۰ سانتی‌متر در اضلاع و ۱۲ سانتی‌متر ارتفاع، دارای یک فرورفتگی دایره‌شکل در سطح بالایی برای قراردادن پایه آتشدان است. این فرورفتگی با قطر حدود ۸۰ سانتی‌متر، هم‌اندازه‌ی پایه‌های مخروطی شکل است و دارای یک لبه بالا آمده به صورت مدور با عرض ۱۰ سانتی‌متر و ۳ سانتی‌متر ارتفاع از سطح مکعب است (تصویر ۳). بخش زیرین پایه‌ی مخروطی‌شکل آتشدان تل شهید به صورت زبره تراش و دارای یک حفره‌ی مربع‌شکل با ابعاد ۱۵ سانتی‌متر در اضلاع و عمق ۲/۵ سانتی‌متری برای قراردادن چفت و بست‌های فلزی است که باعث تثبیت بیشتر پایه‌های مخروطی بر روی مکعب زیرین می‌گردد (تصویر ۴).

با توجه به بقایای معماری و پایه آتشدان‌های ساسانی، تل شهید احتمالاً یک آتشکده‌ی ساسانی است و کاوش باستان‌شناختی آن کمک شایانی به شناخت ما از ساختار آتشکده‌های ساسانی در سواحل خلیج فارس و ارتباط آن با آتشکده‌های



▲ تصویر ۱. پایه سنگی آتشدان ساسانی محوطه‌ی تل شهید بوشهر (نگارنده، ۱۳۹۴).



0 50cm

▲ طرح ۱. پایه‌ی سنگی آتشدان ساسانی محوطه‌ی تل شهید (نگارنده، ۱۳۹۴).

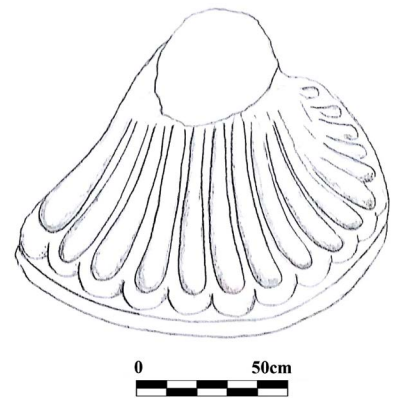
سایر مناطق داخلی ایران خواهد نمود. پایه آتشدان‌های ساسانی تل شهید از نظر شکل، ابعاد و جنس قابل مقایسه با نمونه‌های شناسایی شده در امامزاده شاه‌نورالدین برازجان (توفیقیان، ۱۳۸۳: ۴۵-۱۶)، پایه آتشدان موجود در قلعه برازجان (همان)، پایه آتشدان‌های مکشوف از محوطه‌ی خانه‌گیر در روستای کشتو از توابع شهرستان دشتی (محل نگهداری این پایه‌ها در اداره‌ی میراث‌فرهنگی خورموج است) می‌باشد (همان). همگی این پایه‌های آتشدان از سنگ آهک ساخته شده و از نظر شکل و ابعاد بسیار شبیه یکدیگر هستند.

هم‌چنین پایه آتشدان‌های تل شهید از نظر نقش قاشقی عمودی ایجاد شده بر بدنه‌ی آن، قابل مقایسه با پایه آتشدان‌های ویگل کاشان (جاوری، ۱۳۹۱)، پلنگ‌گرد اسلام‌آباد غرب (خسروی و رشنو، ۱۳۹۱)، شیان در اسلام‌آباد غرب (مرادی، ۱۳۸۸)، بندیان درگز و امامزاده محمد ولی‌بیگ درگز (رهبر، ۱۳۸۹: ۱۷۷-۱۶۷)، تپه نیزار قم (Kleiss, W., 1992)، چمنمشت دره‌شهر (مظاهری، ۱۳۸۵: ۳۱۴-۳۱۳)، میل‌میلگه (مرادی، ۱۳۸۸، تصاویر ۱۴ و ۱۵)، تورنگ‌تپه (Bucharat & Azarnoush 1994, fig. 77)، پایه آتشدان‌های اتاق PD تخت‌سلیمان (ناومان، ۱۳۷۴: ۶۷، تصویر ۳۹)، نقش پایه آتشدان دشت گله‌دار فارس (Gaubé, 1980, Abb. 32.1)، قبرستان سرفولاد محله‌ی سمنان و روستای کاکا در گنبد کاووس (مرتضایی، ۱۳۸۴: ۱۹۸-۱۸۷) است. البته پایه آتشدان‌های تل شهید از جنس سنگ آهک هستند، اما نمونه‌های فوق‌الذکر از جنس گچ ساخته شده‌اند و ابعاد پایه‌های آتشدان تل شهید، بزرگتر از نمونه‌های مناطق داخلی ایران است. هم‌چنین پایه آتشدان‌های تل شهید قابل مقایسه با پایه آتشدان امامزاده حاصل ظالمی و قاب زیرین پایه آتشدان در چاه کور علامرودشت (عسگری‌چاوردی، ۱۳۹۲: ۴۰۶-۴۱۹) در جنوب فارس است (جدول ۱).

پایه آتشدان‌های روستای کشتو شهرستان دشتی: روستای کشتو در بخش شنبه و طسوج از توابع شهرستان دشتی در استان بوشهر است. در محوطه‌ی خانه‌گیرها که در زیر منازل اهالی روستای کشتو واقع شده است، بقایای بیش از سه پایه آتشدان توسط اهالی کشف شده است. این پایه‌های سنگی، شامل دو پایه آتشدان نسبتاً سالم و قطعات خرد شده‌ی یک یا چند پایه آتشدان دیگر است. این پایه‌ها، شامل یک مخروط سنگی وارونه با نقش شیارهای عمودی است که در انتهای پایه به صورت مدور درآمده و ایجاد یک نقش رُزت نموده است. پایه‌های آتشدان کشتو در بخش تحتانی یک متر و در بخش فوقانی حدود ۵۰ سانتی‌متر قطر دارند و از جنس سنگ آهک لاشه ساخته شده‌اند که به وسیله لایه‌ی نازکی از گچ محلی روی آن پوشانده شده است. (تصاویر ۷-۵، طرح ۳-۴ و جدول ۱) در سطح پایه آتشدان تعداد ۳۲ شیار لبه‌دار برجسته ایجاد شده است که قابل مقایسه با نمونه‌های مکشوف در تل شهید (توفیقیان، ۱۳۸۳: ۱۶)، نمونه مکشوف قلعه برازجان، نمونه‌ی پایه آتشدان امامزاده شاه‌نورالدین در بوشهر و پایه آتشدان امامزاده حاصل ظالمی (عسگری‌چاوردی، ۱۳۹۲: ۴۰۶-۴۱۹) در جنوب فارس است. نمونه دیگری از این پایه آتشدان در روستای بنیاد از توابع بخش کاکای در شهرستان بوشهر در سال ۱۳۸۷ توسط اهالی شناسایی شده است (همان).



▲ تصویر ۲. دومین پایه‌ی سنگی آتشدان ساسانی در تل شهید بوشهر (تصویر از: حمید زارع).



▲ طرح ۲. دومین سنگی آتشدان ساسانی محوطه‌ی تل شهید (نگارنده، ۱۳۹۴).



▲ تصویر ۳. بخش تحتانی پایه آتشدان از سنگ آهک در تل شهید بوشهر (تصویر از: حمید زارع).



▲ تصویر ۴. بخش زیرین و زیره تراش پایه آتشدان ساسانی در تل شهید بوشهر (نگارنده، ۱۳۹۴).

پایه آتشدان موجود در قلعه‌ی برازجان: در میان بافت شهری برازجان کاروانسرای بزرگ و آباد، نظر هر بیننده‌ای را به‌خود جلب می‌نماید. این کاروانسرا با پلان چهار ایوانی و دارای چهار برج مدور در چهار گوشه‌ی بنا، دارای فضاهای اسکان در حد فاصل ایوان‌هاست. این کاروانسرا که دارای ورودی دو طبقه است، قبل از انقلاب به‌عنوان زندان مورد استفاده بوده و بسیاری از شخصیت‌های سیاسی در آن محبوس بوده‌اند. این بنای آجری امروزه مرکز میراث‌فرهنگی شهرستان برازجان است.

در درون یکی از ایوان‌های این بنا یک پایه آتشدان که احتمالاً از جای دیگری به این‌جا منتقل شده است، دیده می‌شود.

پایه آتشدان قلعه‌ی برازجان متشکل از قابی چهارگوش است که در گودی مدور بخش مرکزی آن، پایه مدور آتشدان قرار دارد (تصویر ۸ و طرح ۵). ارتفاع این پایه آتشدان ۶۲ سانتی‌متر است. بخش بالای پایه آتشدان ناقص است و قطر بخش پایه ۸۰ سانتی‌متر، قطر بخش بالا در حدود ۳۵ سانتی‌متر و ارتفاع باقی‌مانده پایه آتشدان ۵۰ سانتی‌متر است. بخش بالایی این پایه احتمالاً دارای شالی میانی و نیمه‌بالایی پایه آتشدان به‌صورت قرینه بوده است. جنس این پایه آتشدان از سنگ آهک سفید است و ۱۸ شیار قاشقی از آن باقی‌مانده است. قاب چهارگوش زیرین ۱۱۰ سانتی‌متر در اضلاع و ۱۲ سانتی‌متر ارتفاع دارد. این پایه آتشدان، احتمالاً از محوطه دیگری به قلعه‌ی برازجان انتقال یافته است (عسگری‌چاوردی، ۱۳۹۲: ۲۰۳، تصویر ۲۱ و ۴۱).

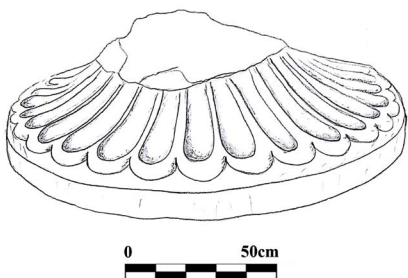
پایه آتشدان مکشوف از کاروانسرای برازجان قابل‌مقایسه با نمونه‌های مکشوف در تل شهید (توفیقیان، ۱۳۸۳: ۲۰)، پایه آتشدان امامزاده شاه‌نورالدین در بوشهر (همان)، پایه آتشدان‌های روستای کشتو در شهرستان دشتی (همان) و پایه آتشدان امامزاده حاصل‌ظالمی (عسگری‌چاوردی، ۱۳۹۲: ۴۰۶-۴۱۹) در جنوب فارس است (جدول ۱).



▲ تصویر ۵. پایه‌ی سنگی آتشدان مکشوف از روستای کشتو بوشهر (نگارنده، ۱۳۹۴).

پایه آتشدان امامزاده شاه‌نورالدین بوشهر: در حاشیه‌ی جاده آسفالتی برازجان به بوشهر و در جبهه‌ی غربی روستای عیسونه از توابع شهرستان بوشهر بنای محقری بنام امامزاده شاه‌نورالدین جلب توجه می‌نماید. در حاشیه‌ی جنوبی امامزاده تپه‌ای با ارتفاع حدود ۵ متر و با ابعادی حدود هزار متر مربع دیده می‌شود که از خشت‌هایی با ابعاد ۳۰×۳۰ سانتی‌متر تشکیل شده است. اندک سفال‌های سطح این تپه که در بین درختان گرمسیری محصور شده است، متعلق به اوایل دوره‌ی ساسانی است. در مقابل درب ورودی بنای متأخر امامزاده شاه‌نورالدین دو پایه‌ی سنگی آتشدان از جنس سنگ آهک به‌چشم می‌خورد که مورد احترام اهالی است. یکی از این پایه‌ها، تقریباً سالم و دیگری تنها بخش کوچکی از یک پایه‌ی سنگی است، اما هر دو دارای جنس و ساختار یکسانی هستند.

پایه آتشدان امامزاده شاه‌نورالدین بوشهر متشکل از یک پایه‌ی مدور آتشدان است که بخش بالا و پایینی پایه آتشدان ناقص است و قطر بخش پایه به‌دلیل شکستگی نامشخص و قطر بخش بالا در حدود ۳۵ سانتی‌متر و ارتفاع باقی‌مانده خود پایه ۵۰ سانتی‌متر است (توفیقیان، ۱۳۸۳: ۲۵). بخش بالایی این پایه، مانند پایه آتشدان‌های قلعه‌ی برازجان، تل شهید و روستای کشتو، احتمالاً دارای شالی



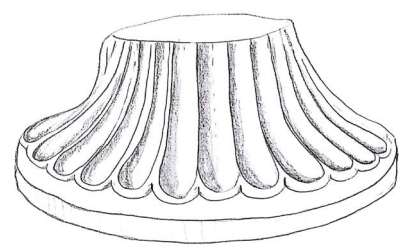
▲ طرح ۳. پایه‌ی سنگی آتشدان مکشوف از روستای کشتو بوشهر (نگارنده، ۱۳۹۴).

و نیمه‌ی بالایی به‌صورت قرینه‌ی پایه پایینی بوده است. جنس این پایه آتشدان از سنگ آهک سفید است و ۳۲ شیار قاشقی به‌شدت تخریب شده، قابل تشخیص است. این پایه آتشدان به احتمال زیاد از محوطه‌ی ساسانی مجاور به حاشیه بنای امامزاده منتقل شده است و بنای امامزاده شاه‌نورالدین کاملاً نوساز است (تصویر ۹ و طرح ۶).



پایه آتشدان مکشوف از امامزاده شاه‌نورالدین قابل‌مقایسه با نمونه‌های مکشوف در تل شهید (توفیقیان، ۱۳۸۳: ۳۲)، نمونه‌ی پایه آتشدان کاروانسرای برازجان (همان)، پایه آتشدان‌های روستای کشتو در شهرستان دشتی (همان) است. هم‌چنین این نوع پایه آتشدان از تعدادی از محوطه‌های باستانی جنوب فارس به‌دست آمده است. این محوطه‌ها در حوزه‌ی شهرستان لامرد و مهر عبارتند از: محوطه‌ی امامزاده حاصل ظالمی (تصویر ۱۰ و جدول ۱)، خفرویه و چاه‌کور علامرودشت، مزچاه توس، کلات بهرستان، تمببت شلدان، سرگاه اسیر، بهده گاوبندی و تعدادی پایه آتشدان در فیروزآباد (عسگری‌چاوردی، ۱۳۹۲: ۲۰۰).

▲ تصویر ۶. دومین پایه‌ی سنگی آتشدان مکشوف از روستای کشتو بوشهر (نگارنده، ۱۳۹۴).



0 50cm

تجزیه و تحلیل

پایه آتشدان‌های مکشوف در سواحل خلیج‌فارس (توفیقیان، ۱۳۸۳: ۳۵)، شامل پایه آتشدان امامزاده شاه‌نورالدین بوشهر، پایه آتشدان قلعه برازجان، تل شهید بوشهر (زارع، ۱۳۷۹) و محوطه‌ی خانه‌گیری در روستای کشتو از توابع شهرستان دشتی از جنس سنگ آهک و به‌صورت پایه‌های مخروطی‌شکل ساخته شده است (توفیقیان، ۱۳۸۳: ۳۵). پایه آتشدان‌های پس‌کرانه‌های خلیج‌فارس در جنوب منطقه‌ی فارس (Vanden Berghe, 1961; 1984) در محوطه‌هایی، مانند: محوطه امامزاده حاصل، خفرویه علامرودشت، چاه‌کور، تل شیبستان، مز، کلات بهرستان، تمببت شلدان، سرگاه‌اسیر، بهده‌گاوبندی، سرگر فیروزآباد، شهر‌گور و کاریان (عسگری‌چاوردی، ۱۳۹۲: ۴۰۶-۴۱۹)، به دو گروه ساده و منقوش به شیارهای قاشقی تقسیم می‌شوند. تمامی نمونه‌های خلیج‌فارس دارای نقوش قاشقی هستند، اما در میان پایه آتشدان‌های ناحیه‌ی فارس، پایه‌ی امامزاده حاصل ظالمی و خفرویه، مزچاه، بهرستان، بهده و سرگاه، دارای نقش قاشقی بوده و مابقی به‌صورت ساده هستند.

▲ طرح ۴. دومین پایه‌ی سنگی آتشدان مکشوف از روستای کشتو بوشهر (نگارنده، ۱۳۹۴).

جدول ۱. محوطه‌های دارای پایه‌ی آتشدان‌های نوع خلیج‌فارس در سواحل و پس‌کرانه‌های خلیج‌فارس (نگارنده، ۱۳۹۴). ▼

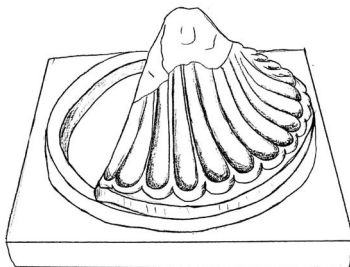
ردیف	نام اثر	محل کشف	شکل	جنس	نقش	بخش الحاقی	تاریخ‌گذاری	منابع
۱	تل شهید	روستای بنداروز، برازجان	مخروطی	سنگ آهک	قاشقی عمودی	پایه مکعبی	ساسانی	توفیقیان، ۱۳۸۳: ۱۹
۲	کشتو	روستای کشتو، دشتی	مخروطی	سنگ آهک	قاشقی عمودی	پایه مکعبی	ساسانی	توفیقیان، ۱۳۸۳: ۲۴
۳	بrazجان	قلعه برازجان	مخروطی	سنگ آهک	قاشقی عمودی	پایه مکعبی	ساسانی	عسگری‌چاوردی، ۱۳۹۲: ۲۹۶
۴	شاه‌نورالدین	امامزاده شاه نورالدین، عیسونه	مخروطی	سنگ آهک	قاشقی عمودی		ساسانی	توفیقیان، ۱۳۹۳: ۴۱
۵	حاصل	امامزاده حاصل ظالمی، علامرودشت	مخروطی	سنگ آهک	قاشقی عمودی	پایه مکعبی	ساسانی	عسگری‌چاوردی، ۱۳۹۲: ۲۰۰



▲ تصویر ۷. بخش تختانی پایه‌ی سنگی آتشدان ساسانی در روستای کشتو از توابع شهرستان دشتی بوشهر (نگارنده، ۱۳۹۴).



▲ تصویر ۸. پایه‌ی سنگ آهکی آتشدان ساسانی و بخش زیرین آن که در قلعه برازجان نگهداری می‌شود (نگارنده، ۱۳۹۴).



▲ طرح ۵. پایه‌ی سنگ آهکی آتشدان ساسانی و بخش زیرین آن در قلعه برازجان (نگارنده، ۱۳۹۴).

در آتشدان‌های ساسانی سایر نقاط ایران، مانند شیان (مرادی، ۱۳۸۸ و رضوانی، ۱۳۸۵)، میل‌میلگه (رضوانی، ۱۳۸۵ و مرادی، ۱۳۸۸: تصاویر ۱۴ و ۱۵)، پلنگ‌گرد (خسروی و رشنو، ۱۳۹۱)، بندیان درگز (رهبر، ۱۳۸۹: ۱۶۷-۱۷۷؛ Rahbar, 2008)، ویگل (جاوری، ۱۳۹۱)، روستای کاکا در گنبد کاووس (مرتضایی، ۱۳۸۴: ۱۸۷-۱۹۸)، چمنمشت (مظاهری، ۱۳۸۵: ۳۱۳-۳۱۴)، آتشدای محمد ولی‌بیگ درگز (رهبر، بی‌تا)، تورنگ‌تپه (Bucharlat & Lecomte, 1987: Pl. 130; C, pp 51-75) و قلعه کهزاد وینهار در رومشکان لرستان (معمدی، ۱۳۷۱) از مصالح گچ محلی و به‌صورت مخروطی‌شکل با طرح قاشقی برای ساخت آتشدان یا پایه‌ی آن (آدوشت) استفاده شده است.

در برخی محوطه‌ها نیز پایه آتشدان‌های سنگی به‌صورت استوانه‌های ساده یا نقوش باندی‌شکل شناسایی شده است که از آن میان می‌توان به پایه آتشدان تخت‌سلیمان (ناومان ۱۳۷۴: ۶۷، تصویر ۲۹)، کوی‌خواجه (هرتسفلد، ۱۳۹۱: ۲۵۸، تصویر ۳۹۷ و لوح ۹۹ و موسوی، ۱۳۷۴: ۹۸-۶۷)، شهر گور (عسگری‌چاوردی، ۱۳۹۲، تصاویر ۲۶-۲۵ و ۴۶-۴۵) و بقعه‌ی دانیال‌نبی (مصطفوی، ۱۳۴۷) اشاره کرد. کلیه‌ی پایه‌های مشکوف در سواحل خلیج‌فارس، شامل: تل شهید، امامزاده شاه‌نورالدین، قلعه‌ی برازجان و روستای کشتو، متعلق به پایه‌های آتشدان هستند که از جنس سنگ آهک و با هدف کاربری مذهبی در دوره‌ی ساسانی ساخته شده‌اند. این پایه‌های آتشدان از نظر شکل و نقش قابل‌مقایسه با نمونه‌های ناحیه‌ی فارس و سایر نقاط ایران هستند. این پایه آتشدان‌ها از نظر اندازه، اندکی بزرگتر از نمونه‌های دیگر ایران هستند و مانند دیگر نمونه‌ها دارای نقش قاشقی عمودی به‌صورت گل‌رُزت هستند؛ البته نقش پایه‌های سواحل خلیج‌فارس با ظرافت بیشتری نسبت به نمونه‌های دیگر ایجاد شده است. در منطقه‌ی خلیج‌فارس پایه آتشدان ساده مشاهده نشد، اما در سایر نقاط، ترکیبی از پایه‌های ساده و منقوش در اشکال و ابعاد متفاوت دیده می‌شود.

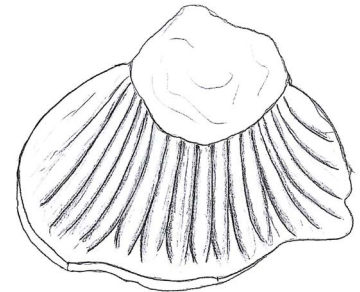
بر پشت سکه‌های دوره‌ی ساسانی نقش آتشدان و بر روی سکه‌ها تصویر رسمی شاهان به‌چشم می‌خورد (سرفراز و آورزمانی، ۱۳۹۱: ۹۰)؛ در پشت سکه‌ی اردشیر (۲۴۱-۲۲۴ م.) نقش آتشدانی دیده می‌شود که دارای سه پایه است، اما از زمان شاپور اول شکل آتشدان تغییر یافته و عبارت است از تصویر ستونی با سرستون و پای ستون به شکل چند قطعه‌ی راست‌گوشه و زبانه‌های آتش و در دو سوی آتشدان تصویر شاه و ملکه پادشاه و ولیعهد یا شاه و اهورامزدا یا یکی از ایزدان مثل مهر و آنهیتا دیده می‌شود، اما در اواسط دوره‌ی ساسانی به بعد در طرفین آتشدان تصویر دو موبد حک شده است. از روزگار پادشاهی خسرو دوم بر شعله‌های آتشدان تصویری از سر ایزدان پدیدار می‌گردد که این نقش کم‌وبیش تا زمان بلاش ادامه دارد (همان: ۸۸، تصویر ۱).

در پشت سکه‌های ساسانی، از ابتدا تا قباد اول (۵۳۱-۴۹۹ م.) آتشدان به‌صورت ستونی تصویر شده است که دارای سرستون و پایه ستون با دو پله در پایین و دو پله‌ی قرینه در بالای ستون دیده می‌شود (همان: ۱۲۶-۸۵، تصویر ۱ و شریعت‌زاده، ۱۳۹۰: ۱۲۴-۹۰). از سکه‌های خسرو اول انوشیروان (۵۷۹-۵۳۱ م.) تا آخرین سکه‌های پادشاه ساسانی، فرخزاد (۶۵۸-۶۵۱ م.) این ستون آتشدان جای خود را به پایه

آتشدان به صورت دو مخروط قرینه در بالا و پایین می‌دهد که روبانی در وسط، آن‌ها را به دو قسمت تبدیل کرده است. این نوع آتشدان‌ها شباهت بیشتری به پایه‌های آتشدان‌های مکشوف در سواحل خلیج فارس (توفیقیان، ۱۳۸۳: ۳۵-۴) جنوب فارس (عسگری‌چاوردی، ۱۳۹۲: ۲۰۶) و دیگر نقاط ایران، شامل محوطه‌ی پلنگ‌گرد (خسروی و رشنوه، ۱۳۹۱)، شیان (رضوانی، ۱۳۸۴: ۵ و ۱۳۸۵: ۳۶-۳۷)، بندیان درگز (رهبر، ۱۳۷۸؛ ۲۰۰۸؛ ۱۹۹۹؛ ۱۹۹۸)، امامزاده محمد ولی‌بیگ درگز (همان)، روستای کاکا گنبد کاووس (مرتضایی، ۱۳۸۴: ۱۹۸-۱۸۷)، قبرستان سرفولاد محله‌ی سمنان (حقیقت، ۱۳۸۴)، اتاق PB تخت‌سلیمان (ناومان ۱۳۷۴: ۶۷)، حاجی‌آباد فارس (Azarnoush 1994, fig. 77)، تورنگ‌تپه (Bucharlat & Lecomte 1987, pl. 130: c)، میل میلگه (مرادی، ۱۳۸۵)، تپه نینزار قم (abb 12 Kleiss & taf 47.1: 1992)، قلعه کهزاد لرستان (معتمدی، ۱۳۷۱: ۱۳)، چمن‌مشت دره‌شهر (مظاهری، ۱۳۸۵: ۳۲۳، علی‌بیگی، ۱۳۹۱: تصویر ۴) و ویگل کاشان (جاوری، ۱۳۹۱) دارد. نمونه‌هایی از پایه آتشدان‌های استوانه‌ای نیز در برخی محوطه‌های ساسانی، مانند تخت‌سلیمان (ناومان، پشین)، شیان (رضوانی، ۱۳۸۴)، میل میلگه (مرادی، ۱۳۸۵)، دانیال‌نبی (مصطفوی، ۱۳۴۷) و کوه‌خواجه (هرتسفلد، ۱۳۹۱: ۲۵۸؛ تصویر ۳۹۷ و لوح ۹۹ و موسوی، ۱۳۷۴: ۶۷-۹۸) شناسایی شده است.



▲ تصویر ۹. پایه‌ی سنگ آهکی آتشدان ساسانی در حاشیه‌ی بنای امامزاده شاه‌نورالدین بوشهر (نگارنده، ۱۳۹۴).



▲ طرح ۶. پایه‌ی سنگ آهکی آتشدان ساسانی در حاشیه‌ی بنای امامزاده شاه‌نورالدین بوشهر (نگارنده، ۱۳۹۴).

نتیجه‌گیری

پایه آتشدان‌های مشکوف در سواحل خلیج فارس همانند سایر پایه آتشدان‌های ساسانی سایر نقاط ایران، عمدتاً به شکل دو مخروط قرینه در بالا و پایین است که با نقوش قاشقی یا شیارهای عمودی که دارای انتهای گرد شده هستند، ایجاد طرح رُزت نموده‌اند. البته نمونه‌های شناسایی شده در پژوهش حاضر از جنس سنگ آهک است، در حالی که سایر پایه آتشدان‌های شناسایی شده در نقاط مختلف ایران از جنس گچ می‌باشند.

پایه آتشدان‌های سنگی کرانه‌ها و پس‌کرانه‌های خلیج فارس از یک بلوک سنگی در بخش زیرین، به شکل مکعب مربع (مانند نمونه‌های تل شهید، قلعه‌ی برازجان، روستای کشتو) و سپس بخش میانی آتشدان به شکل مخروط با نقش قاشقی که در بخش تختانی خود به یک شالی دایره‌شکل منتهی می‌شود، تشکیل شده‌اند. نقوش قاشقی در پایین به صورت گرد درآمده و به صورت گل رُزت به نظر می‌رسد (مانند نمونه‌های تل شهید، قلعه‌ی برازجان، امامزاده شاه‌نورالدین، روستای کشتو). سطح زیرین این پایه آتشدان‌ها به صورت زبرتراش بوده و جهت اتصال بهتر آن‌ها با بلوک زیرین دارای حفره‌ی مربع‌شکل برای قرار دادن بست‌های فلزی است (مانند نمونه‌ی تل شهید) محل قرارگیری پایه آتشدان بر روی بلوک زیرین کمی گودتر شده است تا پایه آتشدان با بلوک سنگی زیرین به خوبی چفت‌وبست گردد. بدنه یاصلی پایه آتشدان از دو تکه ساخته می‌شد که به صورت قرینه در بالا و پایین قرار می‌گرفت. بر روی پایه نیز مجمر آتش یا بخش فوقانی تعبیه می‌شد که خود به صورت سطح مربع‌شکل در یک یا چند پله بر روی پایه قرار گرفته و دارای گودی مناسب برافروختن آتش در سطح بالایی خود بود. نمونه‌های مکشوف در سواحل خلیج فارس به صورت شکسته و ناقص



▲ تصویر ۱۰. پایه آتشدان در محوطه امامزاده حاصل ظالمی (عسگری‌چاوردی، ۱۳۹۲، تصاویر ۲ و ۲۶).

شناسایی شده‌اند و شکل نهایی و کامل آن‌ها مشخص نیست. امید است در کاوش‌های باستان‌شناسی نمونه‌های کامل به‌دست آید. پایه‌های مخروطی‌شکل آتشدان‌های ساسانی، احتمالاً القاء کننده‌ی چین‌های یک پرده آویزان است که کمر آن به‌وسیله روبان جمع شده باشد. شیارهای ایجاد شده‌ی روی پایه آتشدان در حقیقت تجسم چین‌های پرده است. هم‌چنین می‌تواند متأثر از برگ‌های نخل باشد که در محیط پیرامون به‌فور وجود داشته است. بخش تحتانی و فوقانی آتشدان‌های ساسانی به‌صورت سه پله است که در قسمت زیرین از بزرگ به کوچک و در بالای آتشدان از کوچک به بزرگ دیده می‌شود. این پله‌های سه گانه، تعبیر روشن اعتقادات زرتشت، شامل: گفتار نیک، کردار نیک و پندار نیک است.

پایه آتشدان‌های سواحل خلیج فارس مشابه نمونه‌های شناسایی شده در نقاط مختلف ایران از جمله امامزاده حاصل علامرودشت فارس، محوطه‌ی پلنگ‌گرد، شیان، بندیان درگزر، امامزاده محمد ولی بیگ درگزر، روستای کاکا گنبد کاووس، قبرستان سرفولاد محله‌ی سمنان، اتاق PB تخت‌سلیمان، حاجی‌آباد فارس، تورنگ‌تپه، میل میلگه، شیان، تپه‌ی نیزار قم و ویگل کاشان دارد. اگرچه نمونه‌هایی از پایه آتشدان استوانه‌ای نیز در برخی محوطه‌های ساسانی، مانند تخت‌سلیمان، شیان، پلنگ‌گرد، میل میلگه، دانیال نبی و کوه‌خواجه شناسایی شده است.

با توجه به طبقه‌بندی آتشگاه‌های ساسانی به سه گروه: آتش پیروزگر بهرام، آتش محلی یا آتش آتشان و آتش خانگی، می‌توان آتشدان‌های سواحل خلیج فارس، شامل: پایه آتشدان‌های تل شهید، امامزاده شاه‌نورالدین، قلعه‌ی برازجان و روستای کشتو را جزو پایه آتشدان‌های محلی بر شمرد.

با توجه به ویژگی منحصر بفرد پایه آتشدان‌های ساسانی سواحل خلیج فارس که از جنس سنگ آهک ساخته شده‌اند، می‌توان این پایه‌های سنگی را «پایه آتشدان‌های نوع خلیج فارس» نامید. علاوه بر سواحل خلیج فارس، در جنوب فارس نیز تعدادی پایه آتشدان‌های سنگی شناسایی شده است که به‌دلیل قرابت این منطقه با سواحل خلیج فارس، می‌توان پایه آتشدان‌های سنگی مکشوف در جنوب فارس را جزو حوزه‌ی مطالعاتی خلیج فارس به حساب آورد. پایه آتشدان‌های خلیج فارس از ابعاد بزرگتری نسبت به نمونه‌های مشابه در سایر نقاط ایران که از گچ ساخته شده‌اند، برخوردار هستند و با ظرافت بیشتری با نقوش قاشقی عمودی تزیین شده‌اند.

کتابنامه

- آذرنوش، مسعود، ۱۳۷۶، «کتاب‌های تازه خارجی، تورنگ‌تپه»، مجله‌ی *باستان‌شناسی و تاریخ*، تهران، مرکز نشر دانشگاهی، سال ۱۱، شماره اول و دوم پاییز و زمستان ۱۳۷۵ و بهار و تابستان ۱۳۷۶، صص: ۵۴.
- آموزگار، ژاله، ۱۳۷۴، *تاریخ اساطیری ایران*، تهران. سازمان مطالعه و تدوین کتب علوم انسانی (سمت).
- بیانی، ملکزاده، ۱۳۶۳، *تاریخ مهر در ایران*، از هزاره چهارم تا هزاره اول، جلد

- نخست، تهران، انتشارات یزدان.
- بیرونی، ابوریحان، ۱۳۷۷، *آثارالباقیه*، ترجمه: اکبر داناسرشت، انتشارات امیرکبیر.
- بوریس، مری و گرنز، فرانتز، ۱۳۷۵، *تاریخ کیش زرتشت*، ترجمه: صنعتی‌زاده، جلد سوم، تهران، بنیاد فرهنگ ایران.
- بوریس، مری، ۱۳۷۴، *دیانت زرتشتی در دوران متاخر در دیانت زرتشتی*، ترجمه: فریدون وهمن، تهران، بنیاد فرهنگ ایران.
- بوریس، مری، ۱۳۸۱، *زرتشتیان باورها و اداب دینی آن‌ها*، ترجمه: عسگر بهرامی، تهران، انتشارات ققنوس.
- بوریس، مری، ۱۳۸۷، *آیین زرتشت کهن روزگار و قدرت ماندگارش*، ترجمه: ابوالحسن تهمی، تهران، انتشارات نگاه.
- بوریس، مری و کای بار، اسموسن، ۱۳۸۹، *دیانت زرتشتی*، ترجمه: فریدون دهمن، تهران، انتشارات ثالث. ص ۳۲۸
- توفیقیان، حسین، ۱۳۸۳، «گزارش بررسی و شناسایی باستان شناسی بوشهر»، هیأت مشترک ایران- انگلستان، مرکز اسناد و کتابخانه‌ی پژوهشکده باستان‌شناسی (منتشر نشده).
- توفیقیان، حسین، ۱۳۹۳، *بنادر تاریخی خلیج فارس، از دوره ساسانی تا صدر اسلام، براساس مطالعات باستان شناسی و باستان شناسی زیر آب*، تهران، انتشارات پژوهشگاه میراث‌فرهنگی و گردشگری.
- تفضلی، احمد، ۱۳۶۵، *مینیوی خرد*، تهران، انتشارات توس.
- پوردوود، ابراهیم، ۱۳۸۶، *فرهنگ ایران باستان*، تهران، انتشارات اساطیر.
- پوردوود، ابراهیم، ۱۳۵۴، *مجموعه اوستا: گاتاها، سرودهای زرتش*، زیر نظر: بهرام فره‌وشی، چاپ سوم، تهران، دانشگاه تهران.
- جاوری، محسن، ۱۳۹۱، «محوطه باستانی ویگل»، *مجله گمانه*، نشریه تخصصی باستان‌شناسی دانشگاه کاشان، شماره دوم، صص: ۴۳-۵۴.
- جدی، محمد جواد، ۱۳۸۷، *مهر و حکاک‌های ایران*، تهران، فرهنگستان هنر جمهوری اسلامی ایران.
- خسروی، شکوه و رشنو، اصغر، ۱۳۹۳، «کاوش اضطراری محوطه ی پلنگرد شهرستان اسلام آباد، کرمانشاه»، *مجموعه مقاله‌های کوتاه دوازدهمین گردهم‌آیی سالانه‌ی باستان‌شناسی ایران*، ۲۹ تا ۳۱ اردیبهشت ماه ۹۳، پژوهشکده باستان‌شناسی، صص: ۱۷۷-۱۷۹.
- خسروی، شکوه و رشنو، اصغر، ۱۳۹۱، «گزارش کاوش اضطراری تپه پلنگ گرد شهرستان اسلام آباد، کرمانشاه»، *آرشیو پژوهشکده باستان‌شناسی* (منتشر نشده).
- دوشن، گیمن، ۱۳۸۵، *دین ایران باستان*، ترجمه: رویا منجم، تهران، انتشارات علم.
- دریایی، تورج، ۱۳۸۱، *سقوط ساسانیان: فاتحین خارجی، مقاومت داخلی و تصویر پایان جهان*، ترجمه: منصوره اتحادیه (نظام مافی) و فرحناز امیرخانی حسینک‌لو، تهران، نشر تاریخ ایران.
- دریایی، تورج، ۱۳۸۲، *تاریخ و فرهنگ ساسانی*، ترجمه: مهرداد قدرت دیزجی، تهران، انتشارات ققنوس.

- دریایی، تورج، ۱۳۸۳، *شاهنشاهی ساسانی*، ترجمه: مرتضی ثاقب‌فر، تهران، انتشارات ققنوس.
- دوستخواه، جلیل، ۱۳۷۷، *اوستا: کهن‌ترین سرودهای ایرانیان*، چاپ چهارم، تهران، دو جلد، مروارید.
- دئه، ژان، ۱۳۹۰، «آتشکده‌ای از دوره‌ی اسلامی در تورنگ تپه، آتش در خاور نزدیک باستان»، ترجمه: محمدرضا جوادی. تهران، نشر ماهی، صص: ۷۰-۵۳.
- رضوانی، حسن، ۱۳۸۴، «گزارش کاوش نجات‌بخشی محوطه سد شیان، کرمانشاه»، تهران، مرکز اسناد پژوهشکده باستان‌شناسی (منتشر نشده).
- رضوانی، حسن، ۱۳۸۵ «آتشکده شیان»، بروشور منتشر شده توسط پایگاه میراث‌فرهنگی محور ساسانی کرمانشاه قصر شیرین.
- رهبر، مهدی، ۱۳۷۸، «معرفی آدریان (نیایشگاه) مکشوفه در دوره ساسانی در بندیان درگز و بررسی مشکلات معماری این بنا» مجموعه مقالات دومین کنگره معماری و شهرسازی ایران، جلد دوم، ارگ بم، کرمان، ۲۹-۲۵ فروردین ۱۳۷۸، به کوشش دکتر باقر آیت‌الله‌زاده شیرازی، تهران، سازمان میراث‌فرهنگی کشور، صص: ۳۱۵-۳۴۱.
- رهبر، مهدی، ۱۳۸۵، «آیا امامزاده روستای محمد ولی بیگ یک آتشکده است؟»، چکیده مقالات سومین همایش باستان‌شناسان جوان و مروری بر چشم‌انداز باستان‌شناختی خراسان و بم، ۱۸ تا ۲۰ آذر ۱۳۸۵، به کوشش: شهرام.
- رهبر، مهدی، ۱۳۸۹، «آتشکده بندیان درگز، یک بار دیگر»، پژوهش‌های باستان‌شناسی مدرس، سال دوم و سوم، شماره چهارم و پنجم، صص: ۱۶۸-۱۷۷.
- زارع، حمید، ۱۳۷۹، «گزارش گمانه‌زنی تل شهید»، تهران، مرکز اسناد پژوهشکده باستان‌شناسی (منتشر نشده).
- سرفراز، علی‌اکبر و آورزمانی، فریدون، ۱۳۹۱، *سکه‌های ایران، از آغاز تا دوران زنده، تهران، سازمان مطالعه و تدوین کتب علوم انسانی (سمت).*
- شریعت‌زاده، سید علی‌اصغر، ۱۳۹۰، *سکه‌های ایران زمین، مجموعه سکه‌های موسسه کتابخانه و موزه ملی ملک از دوره هخامنشی تا پایان دوره پهلوی*، تهران، انتشارات پازینه.
- طبری، محمد بن جریر، ۱۳۷۵، *تاریخ الرسل و الملوک*، ترجمه: ابولقاسم پاینده، ۱۶ جلد، چاپ پنجم، تهران، انتشارات اساطیر، (چاپ اول ۱۳۵۲).
- عسکری‌چاوردی، علیرضا، ۱۳۸۹، «مدارکی از جنوب فارس در زمینه‌ی تکریم آتش در ایران باستان»، مجله باستان‌شناسی و تاریخ، سال بیست‌وپنجم، شماره اول، شماره پیاپی ۴۹، صص: ۲۷-۳۹.
- عسکری‌چاوردی، علیرضا، ۱۳۹۲ *پژوهش‌های باستان‌شناسی کرانه‌های خلیج فارس، شهرستان لامرد و مهر، فارس*، دانشگاه هنر شیراز، انتشارات سبحان نور،
- عسکری‌چاوردی، علیرضا و آذرنوش، مسعود، ۱۳۸۳، «بررسی باستان‌شناسی محوطه‌های باستانی واقع در پس کرانه‌های خلیج فارس: لامرد و مهر فارس»، مجله باستان‌شناسی و تاریخ، سال هجدهم، شماره دوم، بهار و تابستان، شماره پیاپی ۳۶، صص: ۱۸-۱.

- عسکری‌چاوردی، علیرضا و کایم، باربارا، ۱۳۸۹، «پژوهش‌های باستان‌شناسی در منطقه کاریان لارستان: فرضیه‌ای بر محل آتش‌آذر فرنیخ»، *یادنامه دکتر مسعود آذرنوش*، به کوشش: حمید فهیمی و کریم علیزاده، صص: ۳۹۵-۴۲۱.
- علی‌بیگی، سجاد، ۱۳۹۱، «آیا شیء گچی مکشوف از محوطه چم نمشت، نشانی از یک آتشکده دوره ساسانی دارد؟»، *پژوهش‌های باستان‌شناسی مدرس*، سال چهارم، شماره هشتم، پائیز و زمستان ۱۳۹۱، صص: ۲۰۲-۱۹۶.
- کای، بار و مری‌بویس، اسموسن، ۱۳۸۴، *دیانت زرتشتی*، ترجمه: فریدون وهمن، تهران، انتشارات بنیاد فرهنگ ایران.
- کامبخش‌فرد، سیفالله، ۱۳۵۱، «کاوش علمی در کنگاور (معبد آناهیتا)، باستان‌شناسی و هنر ایران» شماره ۹ و ۱۰، صص: ۲۳-۲.
- کامبخش‌فرد، سیفالله، ۱۳۸۶، *ب، کاوش‌ها و پژوهش‌های باستان‌شناسی و احیاء معماری معبد آناهیتا کنگاور و تاق‌گرا، ج. ۲*، گنجینه‌های یافته شده از کاوش‌ها، تهران، پژوهشکده باستان‌شناسی.
- محمدی‌فر، یعقوب و مترجم، عباس، ۱۳۹۰. «جولیان: آتشکده نویافته ساسانی در آبدانان ایلام»، *باغ‌نظر*، سال هشتم، شماره نوزدهم، صص: ۸۵-۷۷.
- مردای، یوسف، ۱۳۸۸، «چهارطاقی میل میلگه: آتشکده‌ای از دوره‌ی ساسانی»، *مطالعات باستان‌شناسی*، شماره نخست، صص: ۱۵۵-۱۸۳.
- مری، بویس، ۱۳۸۴، *دیانت زرتشتی در دوران متأخر، در دیانت زرتشتی*، ترجمه: فریدون وهمن، انتشارات بنیاد فرهنگ ایران. تهران.
- مری، بویس، ۱۳۸۱، *زرتشتیان، باورها و آداب دینی آن‌ها*، ترجمه: عسکر بهرامی، تهران، انتشارات ققنوس.
- مرتضایی، محمد، ۱۳۸۴، «گزارش مقدماتی گمانه‌زنی و ساماندهی محوطه تپه قبرستان شرقی روستای کاکا شهرستان گنبد کاووس، گزارش‌های باستان‌شناسی ۴، صص: ۱۸۷-۱۹۸.
- مصطفوی، محمدتقی، ۱۳۴۷، «آتشدان‌های در ابنیه متبرکه اسلامی»، *یادنامه‌ی پنجمین کنگره باستان‌شناسی و هنر ایران*، جلد اول، شیراز، فرهنگ و هنر.
- مصطفوی، محمدتقی، ۱۳۴۷. «آثار و سنن پیش از اسلام در اماکن متبرک اسلامی ایران»، *انجمن فرهنگ ایران باستان*، دوره ششم، شماره ۲، صص: ۳۹-۵۴.
- مصطفوی، محمدتقی، ۱۳۸۱، «آتشکده‌های فارس»، *مجموعه مقالات در زمینه باستان‌شناسی*، جلد یکم، به کوشش مهدی صدری، تهران، انجمن آثار و مفاخر فرهنگی.
- معتمدی، نصرت‌الله، ۱۳۷۱. «مهرابه ویزنهار قلعه کهزاد»، *میراث‌فرهنگی*، سال سوم، شماره پنجم، صص: ۱۶-۸ و ۵۷.
- مظاهری، خداکرم، ۱۳۸۵ «بررسی و شناسایی باستان‌شناسی دره سیمره»، فصل دوم، جهاد دانشگاهی واحد ایلام (منتشر نشده).
- موسوی، محمود، ۱۳۷۴ «یادمان خشتی کوه‌خواجه زابل و خلاصه‌ای از نتایج مطالعات باستان‌شناسی انجام شده در آن»، در: *مجموعه مقالات نخستین کنگره معماری و شهرسازی ایران، ارگ بم، کرمان، ایران*، ۱۲-۱۷. اسفندماه ۱۳۷۴، جلد چهارم، به کوشش: دکتر باقر آیت‌الله‌زاده شیرازی، تهران، سازمان میراث‌فرهنگی

کشور، صص: ۶۷-۹۸.

- ناومان، رودلف، ۱۳۷۴، *ویرانه‌های تخت سلیمان و زندان سلیمان*، چاپ اول، ترجمه: فرامرز نجد سمیعی، تهران، انتشارات سازمان میراث فرهنگی کشور.
- نومن، رودلف و هوف، دیتریش، ۱۳۵۱، «حفاری‌های تخت سلیمان»، ترجمه: فرامرز نجد سمیعی، *مجله باستان‌شناسی و هنر*، شماره نهم و دهم. زمستان، صص: ۴۳.
- هرتسفلد، ارنست، ۱۳۹۱، *ایران در شرق باستان*، ترجمه: محمد شریفی نعمت‌آباد، چاپ اول، کرمان، انتشارات فرزانه و شرکت ملی مس ایران.
- هنینگ فون دراوستن، هانس و ناوان، رودلف، ۱۳۸۲، *تخت سلیمان*، ترجمه: فرامرز نجد سمیعی، چاپ دوم، تهران، انتشارات سازمان میراث فرهنگی کشور.

- Azarnoosh, M., 1994, *The Sassanian Manor House at Hajiabad, Iran*.
- Bucharlat, R., 1985, "Chahar Taq et Temple Du Sassanide: Quelques Remarques", in: De Lindus aux Balkans, R. J. Deshayes (ed), Editions Recherche sur les civilisations, Paris, PP: 461-478.
- Bucharlat, R., 1999, "Temples du feu Sassanides", *Dossiers d Archeologie* 243: 68-70.
- Bucharlat, R., & Lecomte, O., 1987. "Fouilles de Tureng Tape", les Perodes Sassanides et Islamiques, Editions Recherche sur les civilization, Paris.
- Carter, R., Challis, K., Priestman, S.M.N. & Tofighian H., 2004, "the Bushehr hintrlan results of the first season of the Iranian – British archaeological survey of bushehr province", *IRAN*, XLIV: 1-41.
- Gignoux, Ph., 1998 "Les inscriptions en Moyen, perse de Bandian", *Studia Iranica* 27 (2): 251-258.
- Gaube, H., 1980, "Im hinterland von siraf: das talvon galledar/ fal und seine nachbagebite", *AMI*, vol 13 pp: 149-166, taf 30-37.
- Kaim, B., 2002., "Un Temple de feu Sassanide decouvert a Mele Hairam, Turkmenstan Meridional", *Studia Iranica* 31 (2): 215-230.
- Keall, E. J. & M .J. Keall, 1981. "The Qal'eh-i Yaz digird Pottery: A Statistical Approach", *Iran* XIX: 3-80.
- Kleiss, W., 1992, "Dammbauten aus achaemenidischer und aus sasanischer zeit in der provinz fars", *AMI* 25: 131-145.
- Herzfeld A., 1941, "Iran in the ancient East" p 301.
- Mohammadifar, Y., 2012. "Sargandab", *Sasanika , Archaeology* 9 (online webpage of UCLA).
- Thompson, D., 1976, *Stucco From chal Tarkhan- Eshqabad near ray*, colt Archaeological institute, England, aris & Phillips LTD, Warminster, Wiltshire.
- Mohammadifar, Y. & Motarjem, A., 2012. "Julian: A ne wly discovered Fire Temple an Abdanan", *Sasanika , Archaeology* 4 (online webpage of UCLA).
- Mousavi, M., 1999, "Kuh-e Khadjeh: Un complexe reli gieux de l est Iranien", *Dossiers 'Archéologie* 243: 81 – 84.
- Rahbar, M., 1998. "Decouverte D'un Monument D'Époqu e Sassa-

nide Á Bandian, Dargaz (Nord horassan) fouill es 1994 et 1995”, *Studia Iranica* 27/2: 213-250.

- Rahbar, M., 1999., “A Dargaz (Khorassan): découvertes de panneaux de stucs Sassanides”, *Dossiers 'Archéologie* 243: 62 - 65.

- Rahbar, M., 2008, “The Discovery of A Sasanian Period Fire Temple at Bandian, Dargaz”, in: *urrent esearch in Sasanian Archaeology, Art And History* , Proceedings Of A Conference Held At urham University 2001, D. Kenne t & P. Luft (eds.), pp: 15-40.

- Schippmann, K., 1972, *Die iranischen Feuerheiligtümer*, Berlin.

- Vanden Berghe, L., 1961, “Recntes Decouvertes de mounuments Sassanides dans Le Fars”, *Iranica Antiqua* 1: 163-200.

- Vanden Berghe, L., 1984. “Le Chahar Taq d e Qanat Bagh (Fars), et Linventaire des Chahar Tags n Iran”, *Iranica Antiqua* XIX: 201-327.

- Vanden Berghe, L., 1977. “Les Chahar Taqs du Pusht-I Kuh, Luristan”, *Iranica Antiqua* VII: 75-190.