

بررسی و تحلیل سفال‌های دوره‌ی اسلامی مجموعه‌ی معماری دست‌کند زیرزمینی سامن ملایر

اسماعیل همتی‌ازندریانی*

دانشجوی دکترای باستان‌شناسی دانشگاه بوعلی‌سینا

Hemati30@yahoo.com

علی خاکسار

کارشناس اداره کل میراث‌فرهنگی، صنایع‌دستی و گردشگری استان همدان

محمد شعبانی

دانش‌آموخته‌ی کارشناسی‌ارشد باستان‌شناسی دانشگاه بوعلی‌سینا

تاریخ دریافت: ۱۳۹۳/۱۲/۱۲، تاریخ پذیرش: ۱۳۹۴/۰۱/۲۴

(از ص ۱۸۹ تا ۲۰۶)

چکیده

سفال به‌عنوان یکی از ارزشمندترین داده‌های باستان‌شناسی است که به دلیل تولید فراوان و همچنین دوام آن به‌عنوان یکی از مهم‌ترین مواد فرهنگی است که همیشه دگرگونی‌ها و نوآوری‌های مختلفی را در شکل و نقش بر خود پذیرفته که بخشی از آن بر اثر تطور و رشد درونی فرهنگ‌ها در گذر زمان به‌وجود آمده است. مجموعه‌ی معماری دست‌کند زیرزمینی سامن ملایر، یکی از محوطه‌های شاخص و منحصر به‌فرد از نظر داده‌های فرهنگی، به‌ویژه یافته‌های سفالی است که از آن، گونه‌های مختلف سفال‌های دوران اسلامی یافت شده است. سؤالات اصلی مطرح در این پژوهش عبارتند از: تکنیک‌های رایج سفالینه‌های مجموعه‌ی معماری دست‌کند زیرزمینی سامن ملایر کدامند؟ یافته‌های سفالی این مجموعه مربوط به کدام دوره‌ی زمانی است؟ براساس شواهد، یافته‌های سفالی این مجموعه وارداتی هستند؟ نگارندگان در این نوشتار به بررسی و مطالعه‌ی گونه‌های مختلف سفالی به‌دست آمده از ۴ فصل پژوهش باستان‌شناسی در این مجموعه می‌پردازند و تجزیه و تحلیل گونه‌های مختلف سفالی از لحاظ تکنیک، فرم، تزیینات بپردازند. روش تحقیق در این مقاله براساس نتایج حاصل از فعالیت میدانی (کاوش‌های باستان‌شناختی) و مطالعات کتابخانه‌ای به‌صورت استفاده از گزارش‌های باستان‌شناسی و منابع کتابخانه‌ای مرتبط با این موضوع است. نتایج تحقیق نشان می‌دهد گونه‌های شاخص سفالی این محوطه عبارتند از: سفالینه با تکنیک قالب‌زده کتیبه‌دار، سفال با تزیین ترصیح، سفال با تزیین لعاب پاشیده (اسگرافیاتو)، نقاشی روی لعاب (مینایی)، نقاشی زیرلعاب (قلم‌مشکی) با نقوش مسبک انسانی و حیوانی، آبی و سفید و نمونه‌های سفال زین‌فام است که از لحاظ زمانی این یافته‌ها مربوط به قرون میانی و متأخر اسلامی است.

کلیدواژگان: محوطه‌ی سامن ملایر، معماری دست‌کند، سفال، دوره‌ی اسلامی.

مقدمه

استان همدان به‌عنوان یکی از حوزه‌های باستان‌شناسی ایران و از مهم‌ترین کانون‌های حضور جوامع انسانی بوده است که فرآیند شکل‌گیری جوامع باستانی از ادوار پیش‌تاریخی تا دوران تاریخی و اسلامی کاملاً مشهود و قابل کنکاش است. یکی از محوطه‌های شاخص این استان، مجموعه‌ی دست‌کند زیرزمینی سامن است که در شهرستان ملایر قرار دارد. این شهر با توجه به موقعیت خاص جغرافیایی، مسیر ارتباطی غرب به مناطق جنوب ایران است. با توجه به وجود چشمه‌سارها و قنوات متعدد و منابع آب سرشار مرکز جمعیتی مناسبی را از دیرباز ایجاد نموده است. پژوهش‌های باستان‌شناختی در این مجموعه از سال ۱۳۸۶ آغاز شده و یافته‌ها و نتایج قابل توجهی نیز حاصل گردیده است. از نکات جالب در مورد این محوطه، وجود گونه‌های متنوع و جالب توجه سفال‌های دوره‌ی اسلامی است که تاکنون مورد مطالعه قرار نگرفته‌اند. برای بررسی و مطالعه‌ی سفال‌های دوره‌های مختلف در محوطه‌های گوناگون بایستی تکنیک‌های سفالگری، گونه‌شناسی سفالی و تزیینات سفالینه‌ها را به‌دقت مورد تجزیه و تحلیل قرار داد تا بتوان به سؤالات متعدد از جمله گاهنگاری نسبی یک محوطه، تکنیک‌های رایج در هر دوره پی‌برد؛ بنابراین هدف اصلی این نوشتار معرفی، بررسی و تحلیل یافته‌های سفالی از نظر تکنیک، فرم و تزیینات است تا بتواند در مورد بحث وارداتی یا تولید محلی سفالینه‌ها، بررسی ارتباط به سایر مراکز سفالگری و همچنین به بحث دوره‌های زمانی یافته‌های سفالی، پاسخ منطقی ارائه دهد.

پرسش تحقیق: تکنیک‌های رایج سفالینه‌های مجموعه‌ی معماری دست‌کند زیرزمینی سامن ملایر کدامند؟ یافته‌های سفالی این مجموعه مربوط به کدام دوره‌های زمانی است؟ براساس شواهد، یافته‌های سفالی این مجموعه وارداتی هستند؟

روش تحقیق: پژوهش حاضر که از نوع توصیفی-تحلیلی است که داده‌های پژوهش از طریق مطالعات کتابخانه‌ای و فعالیت‌های میدانی گردآوری شده‌اند.

اهمیت تحقیق: با توجه به این‌که مجموعه‌ی معماری دست‌کند زیرزمینی سامن، مجموعه‌ی منحصر به‌فردی از لحاظ نوع معماری و داده‌های فرهنگی (همچون بقایای اسکلت‌ها، ظروف فلزی، مهرعقیق نقش‌دار، سکه‌های فلزی و...) است. پژوهش‌های متعددی در مورد معماری، آثار تدفینی و سایر داده‌های فرهنگی این محوطه انجام گرفته است، اما با توجه به تنوع سفالینه‌ی دوران اسلامی از نظر فرم و تزیینات، هیچ پژوهشی در مورد سفالینه‌ها انجام نگرفته است؛ بنابراین با معرفی، مطالعه و بررسی دقیق یافته‌های سفالی، می‌توان به اهمیت این محوطه‌ی شاخص در دوره‌ی اسلامی در منطقه پی‌برد و همچنین با انجام مطالعات تطبیقی بر روی سفال‌های این محوطه می‌توان به ارتباطات فرهنگی محوطه با سایر محوطه‌ها و مراکز احتمالی تولید سفال در دوران اسلامی دست یافت.

پیشینه‌ی تحقیق

مجموعه‌ی معماری دست‌کند زیرزمینی سامن در سال ۱۳۸۴ به‌طور اتفاقی در

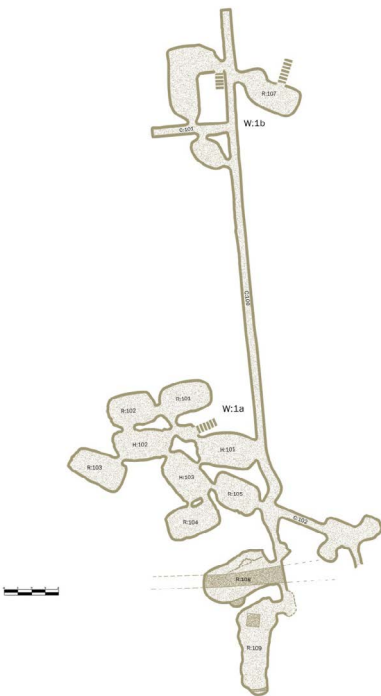


► نقشه ۱. موقعیت شهر سامن در استان همدان (نگارندگان، ۱۳۹۴).

اثر فعالیت‌های عمرانی (اجرای فیبرنوری) کشف شد و اولین فصل از کاوش‌های باستان‌شناختی در سال ۱۳۸۶ به سرپرستی علی خاکسار انجام گرفت و پس از آن در سال‌های ۱۳۸۷، ۱۳۸۹ و ۱۳۹۰ پژوهش‌های باستان‌شناختی (شامل شناسایی، پاک‌سازی، مستندنگاری و کاوش) انجام گرفت (خاکسار، ۱۳۸۶، ۱۳۸۷، ۱۳۸۹ و ۱۳۹۰ الف)؛ همچنین در سال ۱۳۹۲ پایان‌نامه‌ای با عنوان «مطالعه و بررسی معماری دست‌کند زیرزمینی استان همدان، مطالعه‌ی موردی مجموعه‌ی معماری دست‌کند زیرزمینی سامن ملایر» صورت گرفت (همتی‌ازندریانی، ۱۳۹۲). اما تاکنون هیچ‌گونه پژوهش یا تحقیق در راستای سفالینه‌های دوران اسلامی محوطه‌ی سامن ملایر انجام نگرفته و در این نوشتار نگارندگان به این موضوع می‌پردازند.

معرفی مجموعه معماری دست‌کند زیرزمینی سامن ملایر

مجموعه‌ی معماری دست‌کند زیرزمینی سامن در ۹۰ کیلومتری جنوب‌شرقی شهر همدان، ۱۵ کیلومتری جنوب‌غرب شهر ملایر و در زیر بافت مسکونی شهری به‌همین نام واقع شده است (نقشه ۱)، (خاکسار، ۱۳۸۷: ۵). این مجموعه شامل ۵۰ فضای زیرزمینی است که در بستر صخره‌ای از سنگ‌های گرانیتی (گرانیت گل‌پنه‌ای) ایجاد گردیده و براساس پژوهش‌های صورت‌گرفته مساحت آن بین ۳ تا ۵ هکتار برآورد شده است. فضاهای این مجموعه در عمق‌های متغیر بین ۲ تا ۸ متری از سطح زمین به‌صورت دست‌کند ایجاد شده‌اند که شامل اتاق‌ها، سالن‌هایی هستند که از طریق دریچه‌ها، درگاهی‌ها و راهروها به‌هم مرتبط می‌شوند. این فضاها دارای سقف و دیواره‌های قوس‌دار است. هر کدام از این فضاها، دارای ابعاد متفاوت و داشتن پدیده‌های متنوعی از جمله: کف تراشیده شده در سنگ بستر، درگاهی‌ها، سکو، طاقچه و حفره جای پیه‌سوزها هستند؛ همچنین ارتباط این فضاهای زیرزمینی با سطح محوطه از طریق راه‌پله‌های ایجاد شده در دل بستر سنگی است (تصویر ۱)، (همتی‌ازندریانی، ۱۳۹۲). این مجموعه در دوره‌ی اسلامی (قرون میانی و متأخر) به‌عنوان پناهگاه استفاده شده است (همتی‌ازندریانی و خاکسار، ۱۳۹۴)؛ همچنین با توجه به این که گونه‌های مختلف سفالی در مجموعه‌ی معماری دست‌کند سامن یافت شده، اما در طی پژوهش‌های



▲ تصویر ۱. پلان شماره‌ی ۱، پلان کارگاه فضاهای زیرزمینی مجموعه‌ی معماری دست‌کند سامن ملایر (خاکسار، ۱۳۸۷).

باستان‌شناختی انجام گرفته، تاکنون هیچ‌گونه شواهدی از کوره‌ی پخت سفال و سایر شواهد تولید سفال در این مجموعه و اطراف آن یافت نشده است.

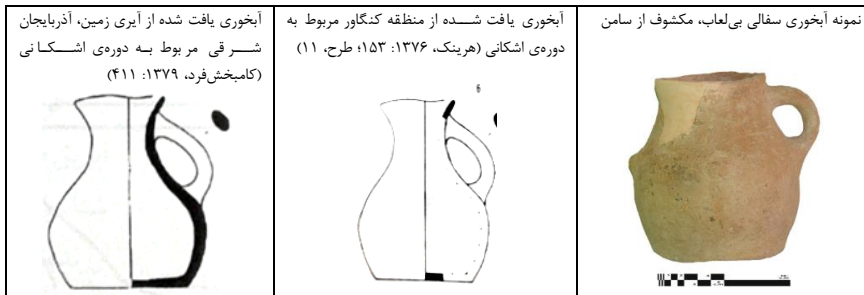
سفال‌های دوره‌ی اسلامی مجموعه‌ی معماری دست‌کند سامن

طی ۴ فصل پژوهش‌های باستان‌شناسی انجام گرفته در مجموعه‌ی معماری دست‌کند زیرزمینی سامن بیش از ۱۲۵۰ قطعه سفال شاخص به‌دست آمد. حدود ۱۱۶۰ قطعه از سفالینه مربوط به دوران اسلامی است. این سفال‌ها را می‌توان در دو گروه عمده‌ی سفال‌های بی‌لعباب و لعاب‌دار تقسیم‌بندی نمود که در ادامه به‌شرح آن‌ها خواهیم پرداخت.

سفال‌های ساده (بی‌لعباب)

این گروه از سفال‌های مجموعه‌ی معماری دست‌کند زیرزمینی سامن، همانند بسیاری از محوطه‌های اسلامی دارای گونه‌های متنوعی است. این ظروف از جهات مختلف، مانند: فرم، شکل، خمیره و تزیین با سایر محوطه‌ها قابل مقایسه‌اند. این سفالینه‌ها را می‌توان در ۸ گروه مختلف تقسیم‌بندی کرد:

- سفال با خمیره‌ی نخودی رنگ و پوشش گلابه‌ای غلیظ و رقیق نخودی.
- سفال‌های با خمیره‌ی قهوه‌ای (در طیف‌های قهوه‌ای کم‌رنگ تا قهوه‌ای متمایل به سیاه و خاکستری) با پوشش گلابه‌ای رقیق قهوه‌ای.
- سفال با خمیره‌ی قرمز (در طیف‌های قرمز متمایل به قهوه‌ای تا قرمز متمایل به نارنجی) با پوشش گلابه‌ای رقیق قرمز متمایل به نارنجی.
- سفال‌های خمیره‌ی خاکستری با پوشش گلابه‌ای رقیق قرمز متمایل به



تصویر ۲. آبخوری سفالی یافت شده از سامن و نمونه‌های قابل مقایسه با آن (نگارندگان، ۱۳۹۴).



تصویر ۳. پی‌سوزهای بدون لعاب یافت شده از سامن (نگارندگان، ۱۳۹۴).

نارنجی تا قهوه‌ای دودزده، ظروف آشپزخانه‌ای.

- سفال با خمیره‌ی خاکستری و پوشش گلابه‌ی رقیق خاکستری.
- سفال‌های با خمیره‌ی نخودی، قهوه‌ای و قرمز با انواع مختلف تزیین کننده.
- سفال‌های با خمیره‌ی نخودی، قهوه‌ای و قرمز با تزیین افزوده.
- سفال‌های با خمیره‌ی نخودی و قرمز رنگ با تزیین استامپی و قالبی.
- سفال‌های با خمیره‌ی نخودی، قرمز و خاکستری رنگ با تزیین مرصع.

خمیره سفال‌های ساده‌ی این محوطه، عمدتاً در طیف رنگی نخودی و قهوه‌ای قرار دارند و مواد تشکیل‌دهنده‌ی شاموت (ماده چسباننده) آن، عمدتاً از مواد کانی، مانند: شن‌ریزه و ماسه است؛ اما در میان آن‌ها قطعات آهک و همچنین ذرات ریز میکای نقره‌ای نیز دیده می‌شود (تصویر ۲). قطعات آهک درون خمیره، در برخی از سفال‌ها به اندازه‌ی است که بعد از پخت، باعث باد کردن و ترک خوردن بدنه‌ی سفال شده است. به‌جز سفال‌های با خمیره‌ی طیف نخودی، رنگ اکثر سفال‌های ساده‌ی محوطه‌ی سامن، پخت ناکافی دارند، تقریباً تمامی این سفال‌ها نیز با دارای گلابه‌ای از هم‌رنگ و هم‌جنس خمیره است.

از لحاظ تکنیک ساخت، بیشتر سفال‌های به‌دست آمده از محوطه‌ی سامن چرخ‌ساز هستند، ولی قطعاتی نیز به‌صورت دست‌ساز تولید شده‌اند؛ هرچند بیشتر سفال‌های ساده و بی‌لعباب محوطه‌ی سامن فاقد نقش هستند، اما در میان آن‌ها، سفالینه‌هایی با نقوش کعبه‌ای و استامپی و قالبی دیده می‌شود. قطعاتی نیز با استفاده از تکنیک برجسته تزیین شده‌اند؛ این گروه از سفال‌ها با استفاده از باندهای گلی و گاهی با اثر فشار که به نقوش افزوده‌ی طنابی معروف هستند، تزیین شده‌اند. عمده این تزیینات بر روی گردن ظرف اجرا شده است. این گونه سفال‌ها در محوطه‌ی سامن، دارای اشکال متنوعی هستند که از جمله اشکال رایج آن، می‌توان به: خمره، کوزه، آبخوری، کاسه، پیاله، بشقاب، پیه‌سوز، گلدان و قمقمه اشاره کرد؛ این نوع ظروف عموماً دارای کابری روزمره بوده است و با ویژگی‌های مشخص از نظر: بدنه، دسته، پایه و لبه، ساخته می‌شدند. آبخوری‌های یافت شده از سامن، با نمونه‌های دوره‌ی اشکانی یافت شده از منطقه‌ی کنگاور (هرینک، ۱۳۷۶: ۱۵۳، طرح ۱۱) و آبریز زمین در آذربایجان شرقی (کامبخش‌فرد، ۱۳۷۹: ۴۱۱) قابل مقایسه است (تصاویر ۲ و ۳).

سفال با تکنیک نقش کنده

بیشتر سفالینه‌های با نقش کنده‌ی به‌دست آمده از محوطه‌ی سامن با خطوط کنده‌ی موازی و مواج بر روی بدنه‌ی خارجی قابل مشاهده و گاهی در کنار این خطوط از دایره‌های کوچک کنده نیز استفاده شده است (تصاویر ۴ و ۵)، (خاکسار، ۱۳۸۷: ۱۶۹). خمیره‌ی این گروه از سفال‌ها، عمدتاً قهوه‌ای و نخودی می‌باشند که با گلابه‌ای از جنس خمیره‌ی خود سفال پوشیده شده‌اند. به‌دلیل این که تقریباً تمامی قطعات این گونه سفال‌ها مربوط به بدنه‌ی ظروف هستند، تشخیص شکل این ظروف را عملاً غیرممکن ساخته است.

سفال با تکنیک قالب‌زده

تا پیش از عصر سلجوقی، تزیینات سفال‌های بی‌لعباب، شامل: نقوش افزوده، کنده



▲ تصویر ۴. ساج سفالی به‌دست آمده از سامن و تزیین آن با تکنیک کنده (نگارندگان، ۱۳۹۴)؛ ساج سفالی برای تهیه نان استفاده می‌شود. لازم به ذکر است که یافت شدن این ظرف در فضاهای زیرزمینی هیچ تناسبی با نوع کاربری فضاهای مجموعه سامن ندارد.



▲ تصویر ۵. نمونه‌های از سفال‌های بی‌لعباب با تزیینات نقش کنده (نگارندگان، ۱۳۹۴).



▲ تصویر ۶. سفال‌های بدون لعباب با تزیینات نقوش قالب‌زده و استامپی (نگارندگان، ۱۳۹۴).

یا استامپی بود که میراثی از دوره‌های اشکانی و ساسانی به‌شمار می‌رفت. شیوهی قالب‌زده، رایج‌ترین شیوهی تزیین سفال بی‌لعب در عصر سلجوقی است که در تزیین سفال‌های لعاب‌دار نیز به‌کار می‌رفت (دژم‌خوی، ۱۳۸۶: ۲۸)؛ ازجمله نمونه‌های تکنیک قالب‌زده، می‌توان به کتیبه‌های قالب‌زده‌ی روی سفالینه‌ها اشاره نمود. کتیبه‌های این سفال‌ها را کلمات قصار، اشعار، احادیث، گفته‌های بزرگان، ضرب‌المثل‌ها و غیره دربر می‌گیرد که عموماً به‌شیوهی کوفی، به‌ویژه در جداره‌ی داخلی و سپس بر کف یا برروی آن جای گرفته است (عباسیان، ۱۳۷۹: ۹۰)؛ نیشابور، کاشان، ری، ساوه، زنجان، آمل و جرجان از دیگر مراکز تولید این سفال به‌شمار می‌روند (رفیعی، ۱۳۷۷؛ کریمی و کیانی، ۱۳۶۴؛ Wilkinson, 1973). در بین سفال‌های ساده‌ی محوطه‌ی سامن، چندین قطعه‌ی سفال با تکنیک مَه‌ری (استامپی) تزیین شده‌اند (تصویر ۶)، در مواردی نیز نمونه‌هایی وجود دارد که از دو تکنیک تزیینی قالبی و مَه‌ری به‌صورت توأمان استفاده شده است. خطوط شیاری برجسته در کنار گل‌های چندپر کوچک که با تکنیک مَه‌ری برروی ظرف نقش بسته‌اند، آرایه‌های تزیینی این ظروف را تشکیل می‌دهند. یکی از نمونه‌های بسیار جالب‌توجه، قطعه‌ی سفالی است که با تکنیک قالب‌زده تزیین شده و دارای کتیبه‌ی فارسی به خط نسخ دارد (تصویر ۷) که به‌دلیل کوچک بودن قطعه، نمی‌توان اطلاعاتی از موضوع و محتوای آن کسب کرد. نمونه‌های شناخته شده‌ی مشابه این قطعه سفال در کاوش‌های باستان‌شناختی وینکلسون در نیشابور به‌دست آمده است (تصویر ۷)، (wilkinson, 1973: 358).

سفال با تکنیک ترصیع کاری

در میان داده‌های سفالی بی‌لعب و ساده‌ی به‌دست آمده از سامن، چندین قطعه و حتی یک نمونه‌ی بشقاب دارای سه‌پایه‌ی برجسته‌ی کوچک به‌دست آمده است که با تکنیک ترصیع کاری تزیین شده‌اند و سفالگران با نشاندن قطعات کوچک سفال و ریزتکه‌ی سفال‌های لعاب‌دار به رنگ‌های فیروزه‌ای و سفید، ظروف را تزیین نموده‌اند. ظروف ساده و بی‌لعب تزیین شده با تکنیک ترصیع کاری، دارای خمیره‌ای به رنگ‌های نخودی، قرمز و خاکستری می‌باشند (تصویر ۸) و قابل‌مقایسه با نمونه‌های به‌دست آمده از ری مربوط به قرون میانی اسلامی است (تصویر ۸)، (Treptow, 2007: 27).

سفال‌های لعاب‌دار

سفال‌های لعاب‌دار به‌دست آمده از محوطه‌ی سامن نسبت به سفال‌های ساده



تصویر ۷. سفال با نقش کتیبه‌ی فارسی با تکنیک نقش قالب‌زده و استامپی یافت شده از سامن و نمونه‌ی قابل‌مقایسه با آن (نگارندگان، ۱۳۹۴).

این مجموعه، از تنوع بیشتری برخوردار است. بیشتر این سفالینه‌ها دارای خمیره‌ی نخودی هستند و در مواردی نیز خمیره از جنس بدل‌چینی و به رنگ سفید است. تقریباً تمامی این سفالینه‌ها چرخ‌سازند و ماده‌ی چسباننده (شاموت) آن‌ها نیز عمدتاً مواد کانی است. بر همین اساس، این نوع سفالینه را می‌توان در گروه‌های مختلف به شرح ذیل تقسیم‌بندی نمود.

۱- سفال با لعاب تک‌رنگ

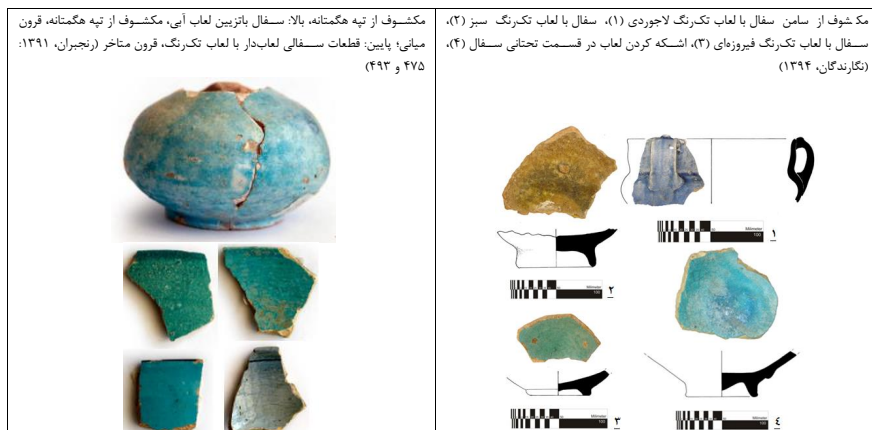
در بین یافته‌های سفال اسلامی سامن، سفال‌هایی با لعاب یک‌رنگ، درصد قابل توجهی را به‌خود اختصاص داده است. فرم بیشتر ظروف، دارای لعاب تک‌رنگ به‌صورت پایه‌ی مدور برجسته و کف گود از خارج هستند. ویژگی مشابهی که در بیشتر سفالینه‌های دارای لعاب تک‌رنگ فیروزه‌ای و لاجوردی وجود دارد؛ اشک‌ه کردن لعاب اضافه در بدنه‌ی خارجی ظرف است. طیف رنگی سفالینه‌ها با لعاب تک‌رنگ دوره‌ی اسلامی محوطه‌ی سامن عبارتند از: لعاب تک‌رنگ فیروزه‌ای، سبز روشن، لاجوردی، سفید، سبز تیره هستند که سفالینه با لعاب‌های فیروزه‌ای، لاجوردی و سبز بیشتر از سایر موارد مشاهده می‌شود (تصویر ۹) و از نظر رنگ و لعاب‌دهی، قابل‌مقایسه با سفالینه‌های قرون میانی و متأخر اسلامی یافت شده از تپه‌ی هگمتانه است (تصویر ۹)، (رنجبران، ۱۳۹۱: ۴۷۵ و ۴۹۳).



نمونه مکشوف از ری (Treptow, 2007: 27)

نمونه مکشوف از سامن

► تصویر ۸. بشقاب با تکنیک ترصیع کاری شده با نشانیدن تکه‌های سفال لعاب‌دار بر روی طرف بی‌لعاب، یافت شده از سامن و نمونه‌ی قابل‌مقایسه با آن (نگارندگان، ۱۳۹۴)



مکشوف از تپه هگمتانه، بالا: سفال بازرین لعاب آبی، مکشوف از تپه هگمتانه، قرون میانی؛ پایین: قطعات سفالی لعاب‌دار با لعاب تک‌رنگ، قرون متأخر (رنجبران، ۱۳۹۱: ۴۷۵ و ۴۹۳)

مکشوف از سامن سفال با لعاب تک‌رنگ لاجوردی (۱)، سفال با لعاب تک‌رنگ سبز (۲)، سفال با لعاب تک‌رنگ فیروزه‌ای (۳)، اشک‌ه کردن لعاب در قسمت تحتانی سفال (۴)، (نگارندگان، ۱۳۹۴)

► تصویر ۹. سفال با تکنیک لعاب تک‌رنگ یافت شده از سامن و نمونه‌ی قابل‌مقایسه با آن (نگارندگان، ۱۳۹۴).

۲- سفال‌های با لعاب تک‌رنگ به همراه نقش افزوده و نقوش برجسته‌ی قالبی

این گروه از سفال‌های لعاب‌دار، افزون‌بر لعاب تک‌رنگ، با تکنیک‌های نقوش افزوده، شیاری و کنده تزیین شده‌اند. تقریباً خمیره‌ی تمامی این گروه از سفال‌ها نخودی است. سفالینه‌های تک‌رنگ با نقوش افزوده با استفاده از باندهای زنجیره‌ای افزوده‌ی موج در زیر لعاب فیروزه‌ای و سبز، کار شده‌اند و نقوش عموماً برروی گردن این ظروف کار شده است. تکنیک کار بدین‌صورت بود که پس از تهیه‌ی ظروف با این قالب‌ها، سفالگران آن‌ها را در داخل دوغاب لعاب فرو می‌بردند (توحیدی، ۱۳۷۹: ۲۷۰)، در این‌صورت در گودی داخل خطوط ایجاد شده لعاب به‌صورت انباشته و متراکم جمع می‌شد و باعث زنده شدن خطوط و نقوش می‌گردید. نمونه‌ای از این گونه‌ی سفال در محوطه‌ی سامن به‌دست آمده است؛ این قطعه سفال که خمیره‌ی بدل‌چینی دارد، هم در بدنه‌ی خارجی و هم بدنه‌ی داخلی ظرف با نقوش قالبی برجسته‌ی زیرلعاب فیروزه‌ای منقوش شده است. آرایه‌های این قطعه، شامل: خطوط موازی، نقوش طوماری و هندسی است؛ تکنیک تزیین و نقوش این قطعه سفال، قابل‌مقایسه با نمونه‌ای یافت شده از گرگان مربوط به قرن ۵ و ۶ هـ.ق. است (تصویر ۱۰)، (قائینی، ۱۳۸۳: ۴۸).

۳- سفال‌های لعاب‌دار با نقش کنده و لعاب پاشیده (اسگرافیاتو)

ظروف با لعاب پاشیده‌ی ایران، به دو نوع تقسیم می‌شوند، سفالینه با لعاب پاشیده و سفالینه با لعاب پاشیده و نقش کنده. نوع لعاب پاشیده و کنده در بین محققان هنر اسلامی ایران، به سفال‌های «اسگرافیاتو» معروف هستند و اغلب در مراکز سفالگری اوایل اسلام به‌دست آمده است (کریمی و کیانی، ۱۳۶۴: ۲۱). با توجه به تحقیقات باستان‌شناسی سال‌های اخیر که در بسیاری از محوطه‌های اسلامی از شمال تا جنوب (آذربایجان-سیراف) انجام شده، نمونه‌های گوناگونی از سفالینه‌ی لعاب پاشیده و نقش کنده به‌دست آمد که متعلق به قرون اول تا قرن هفتم هـ.ق است (همان: ۲۲).

از محوطه‌ی سامن، سفالینه با تکنیک تزیینی اسگرافیاتو به‌دست آمده است؛ این سفالینه‌ها خمیره‌ی نخودی دارند و بدنه‌ی آن‌ها با لعاب سربی سفید رنگ پوشیده شده و اغلب با استفاده از تزیینات کنده‌ی هندسی و گیاهی به رنگ سبز یا آبی کم‌رنگ برروی زمینه‌ی سفید منقوش شده‌اند. همچنین برروی کف داخلی بیشتر آن‌ها نیز خطوط کنده به‌صورت هاشورهای متقاطع دیده می‌شود، لبه‌ی این ظروف به‌همراه داخل آن‌ها نیز با لعابی به رنگ سبز یا



تصویر ۱۰. سفال با نقش قالبی برجسته‌ی زیرلعاب تک‌رنگ فیروزه‌ای سامن و نمونه‌ی قابل‌مقایسه با آن (نگارندگان، ۱۳۹۶).

آبی به‌شکل لکه‌های کوچک و بزرگ پوشیده شده است. تکنیک تزیین ظروف اسگرافیاتو محوطه‌ی سامن، بسیار شبیه به نمونه‌های یافته از کاوش‌های نیشابور است (Wilkinson, 1973: 74-89) و قابل مقایسه با ظرف بامیان بوده که توسط ارنست گروبه معرفی گردیده است (تصویر ۱۱)، (گروبه، ۱۳۸۴: ۲۸۲ و ۲۸۳).

۴- سفال با تزیین نقاشی زیر لعاب

سفالینه با تزیین نقاشی زیر لعاب از اوایل اسلام، به‌ویژه در قرون سوم و چهارم هـ.ق. در مراکز سفال‌سازی شمال و شمال‌شرقی ایران، مرسوم بوده است. در دوره‌های: سلجوقی، خوارزمشاهی، ایلخانی و تیموری، تحول تازه‌ای در تکنیک این نوع ظروف پدید آمد؛ به این ترتیب که سفالگران دوره‌های یاد شده، به‌جای لعاب سرب از لعاب قلیایی برای پوشش سفالینه‌ها استفاده کرده‌اند (Grube, 1976, 177).

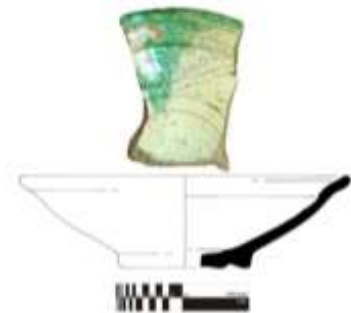
به علت ناکافی بودن تحقیقات باستان‌شناسی و عدم مدارک کافی لازم، مراکز مهم ساخت این نوع سفالینه به تحقیق روشن نیست، ولی شهرهایی مانند: ری، کاشان، سلطان‌آباد و جرجان، جزو مراکز می‌باشند که اغلب محققان در ساخت ظروف نقاشی زیر لعاب در آن‌ها اتفاق نظر دارند؛ گرچه سفالینه‌های مراکز یاد شده، به‌طور کلی با هم قابل مقایسه هستند، ولی از نظر تزیینات، هر یک دارای ویژگی‌های مشخصی می‌باشند. در کاشان که ساخت ظروف با نقاشی زیر لعاب تا قرن هشتم هـ.ق. متداول بوده و کمتر تغییری در آن به‌وجود آمده و فقط نقوش انسان تاحدودی تحت‌نفوذ هنر نقاشی مغول قرار می‌گیرند (کریمی و کیانی، ۱۳۶۴: ۳۵). از مراکز مهم تولید این نوع سفال، می‌توان به سلطانیه اشاره کرد که در کاوش‌های باستان‌شناسی در این شهر و اطراف آن، ضمن کشف کوره‌های سفالگری، نمونه‌های جالبی از ظروف سفالین و کاشی‌های مختلف از این نوع سفال به‌دست آمده است (همان: ۴۳). در سفال‌های دوره‌ی ایلخانی که به اشتباه، به‌عنوان سفال‌های سلطان‌آباد در غرب ایران نام‌گذاری شده است (ویلسن آلن، ۱۳۸۳: ۳۸)، به‌نظر می‌رسد دلیل اصلی این موضوع، عدم یافت شدن این نمونه‌ها از کاوش‌های باستان‌شناسی است و بیشترین تعداد این سفال‌ها از حفاری‌های غیرمجاز به‌دست آمده و در مجموعه‌های خصوصی و موزه‌ها قرار دارند (Neyestani et al., 2012: 95).

این گروه از سفالینه‌های به‌دست آمده از محوطه‌ی سامن، به‌لحاظ رنگ و طرح بسیار متنوع است، این سفالینه‌ها، شامل: نقوش سبز ملایم روی زمینه‌ی

نمونه سفال بامیان (گروبه، ۱۳۸۴: ۲۸۲ و ۲۸۳)



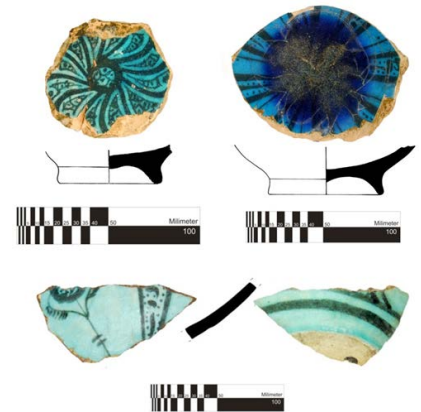
سفال مکشوف از سامن



► تصویر ۱۱. سفال با تکنیک اسگرافیاتو یافت شده از سامن و نمونه‌ی قابل مقایسه با آن (نگارندگان، ۱۳۹۴).

شیری، سیاه روی زمینه‌ی فیروزه‌ای یا سبز تیره (قلم مشکی)، نقوش سیاه و آبی روی زمینه‌ی سفید و گاهی شیری، نقوش قهوه‌ای، آبی و سیاه بر روی زمینه‌ی شیری یا سفید است (تصویر ۱۲).

از نمونه‌ی سفالینه با نقوش سبز ملایم روی زمینه‌ی شیری، می‌توان به کاسه‌های دهان گشادی اشاره کرد که دارای بدنه‌ی باریک و کمی به بیرون برگشته‌اند و خمیره این ظروف بدل‌چینی است. در نمونه‌های یافت شده از سامن، تزیینات، شامل نقوش گیاهی و حیوانی است. گروه دیگر از ظروف، موسوم به فیروزه‌ی قلم‌مشکی است که از شاخص‌ترین سفال‌های محوطه‌ی سامن می‌باشند. تزیینات، همانند نمونه‌ی قبلی، مربوط به نقوش گیاهی و حیوانی است که با استفاده از رنگ سیاه بر روی زمینه‌ی فیروزه‌ای و گاهی سبز نقاشی شده‌اند و دارای دو نوع خمیره نخودی و بدل‌چینی هستند. آرایه‌های این ظروف، متنوع بوده و شامل: نقوش گیاهی، پیچک‌های تزیینی، نقوش هندسی و نقوش ماهیان مسبک می‌باشد که بیشتر بر روی لبه‌ی تخت ظرف نقاشی شده‌اند. فرم ظروف با تزیینات فیروزه‌ی قلم‌مشکی به شکل کاسه‌هایی با پایه‌ی بلند مدور مقعر و با لبه‌ی تخت T شکل هستند که قابل‌مقایسه با نمونه‌های کاسه‌هایی است که در قرون ۷ و ۸ هـ.ق. به صورت گسترده در سلطان‌آباد تولید می‌شده است (کریمی و کیانی، ۱۳۶۴: ۴۲). در بین این دسته از ظروف، قطعه‌ای از لبه‌ی به‌دست آمده است که بر روی سطح لبه‌ی آن نقش مسبک ماهی تکرار شده است (تصویر ۱۳). نمونه‌ی مشابه این نوع تزیین در سفالینه‌ی مشابه از کاوش‌های سال ۱۳۹۰ مجموعه‌ی دستکند زیرزمینی ارزانفود همدان به‌دست آمده است (تصویر ۱۳)، (خاکسار، ۱۳۹۰ ب)، مشابه تزیین این دو سفالینه نیز بر روی بدنه‌ی داخلی ظرفی مربوط به دوره‌ی خوارزمشاهیان (کیانی، ۱۳۸۰: ۱۰) و نمونه‌هایی دیگر از این دوره (تصویر ۱۶)، (گروبه، ۱۳۸۴: ۱۸۳) دیده می‌شود.



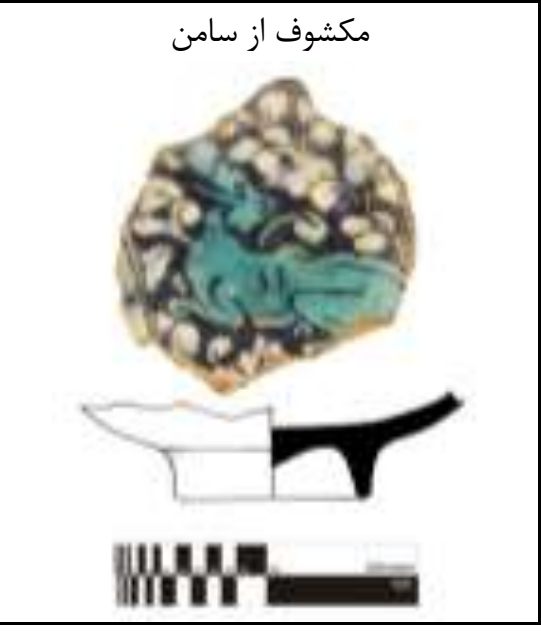
▲ تصویر ۱۲. سفال با تکنیک نقاشی زیرلعاب (قلم‌مشکی)، (نگارندگان، ۱۳۹۴).



تصویر ۱۳. سفال قلم‌مشکی با لبه‌ی T شکل، مزین به نقش ماهی مسبک روی لبه‌ی یافت شده از سامن و نمونه‌های قابل‌مقایسه با آن (نگارندگان، ۱۳۹۴). ◀



تصویر ۱۴. سفال با نقش سیاه و آبی یافت شده از سامن و نمونه‌ی قابل‌مقایسه با آن (نگارندگان، ۱۳۹۴). ◀



موجود در مجموعه‌ی «خلیلی» است. در دوران پیش از مغول نیز می‌توان تصاویر زنان سلجوقی و خوارزمشاهی را بر سفال‌ها مشاهده کرد، اما گوناگونی موضوع و گستردگی آن‌ها به اندازه‌ی دوره‌ی مغول نیست؛ به نوعی، هنرمندان این دوره با تأثیرپذیری از نقوش زنان دوره‌ی خوارزمشاهی و سلجوقی و نیز تأثیرات هنر چین به نقش‌پردازی تصاویر زنان پرداخته‌اند. این موضوعات از صحنه‌های روزمره‌ی زنان معمولی تا زنان بلندمرتبه را شامل شده است (تصویر ۱۵).

نمونه‌ی دیگر قطعه‌ای مربوط به کف ظرفی است که با نقش یک حیوان چهارپا (احتمالاً آهو) منقوش شده است، فرم این کف مربوط به ظرفی با پایه‌ی بلند مدور مقعر می‌باشد که در قرون ۷ و ۸ هـ.ق. ساخته می‌شدند (تصویر ۱۶). این کاسه‌ی سفالی، خمیره‌ی نخودی و پوششی به رنگ سفید دارد که هم سطح داخلی و هم سطح خارجی آن‌را در بر گرفته است؛ اما داخل کاسه، برخلاف خارج آن که فاقد نقش است، با استفاده از تکنیک نقاشی زیرلعاب و با نقوش گیاهی به رنگ آبی و سیاه تزیین گردیده و در کف آن نیز نقش آهوپی به رنگ سبز آبی دیده می‌شود که به‌حالت خوابیده تصویر شده است. نمونه‌های مشابه تزیینات این سفالینه بر روی ظروف معروف سلطان‌آباد دیده می‌شوند که متعلق به قرن ۸ هـ.ق. (۱۴ م.) هستند (تصویر ۲۰)، (Watson, 2004: 380).

▲ تصویر ۱۶. سفال با نقوش حیوانی، تکنیک نقاشی زیر لعاب یافت شده از سامن و نمونه‌ی قابل‌مقایسه با آن (نگارندگان، ۱۳۹۴).

۵- سفال با نقاشی روی لعاب

سفالگران دوره‌ی سلجوقی و خوارزمشاهی پس از موفقیت در ساخت ظروف سفالین مختلف، به‌نوعی سفالینه که بین متخصصان هنر اسلامی به‌نام‌های گوناگون، مانند نقاشی روی لعاب، هفت‌رنگ یا مینایی معروف گردیده است، یافتند که نقاشی آن قابل‌مقایسه با نگارگری نسخ خطی هم‌دوره‌ی خود می‌باشد. ساخت

ظروف مینایی و تکامل آن در دو دوره‌ی شکل‌گرفته است، دوره‌ی اول که مقارن با قرن ۶ هـ.ق. می‌باشد؛ تزیین سفالینه‌ی مینایی، شامل نقوش هندسی و گل و گیاه بوده که عموماً تمامی سطح داخلی ظرف را می‌پوشانده است و در دوره‌ی دوم که متعلق به دوره‌ی خوارزمشاهیان و اوایل ایلخانی است، به تدریج نقوش انسانی و حیوانی به نقش‌های قبلی افزوده شد. درباره‌ی مراکز ساخت سفالینه‌ی لعاب-مینایی، عقاید مختلفی توسط محققان اظهار شده و در مورد شهرهای کاشان، ساوه، نطنز، سلطان‌آباد و ری بیشتر محققان اتفاق نظر دارند که طبق کاوش‌های انجام گرفته ری با تردید مواجه شده است (کریمی و کیانی، ۱۳۶۴: ۵۸ و ۵۹).

سفالینه‌ی نقاشی روی لعاب محوطه‌ی سامن را می‌توان در دو گروه: ۱- نقاشی با رنگ سبز روی زمینه‌ی زرد رنگ، و ۲- نقاشی چندرنگ (قهوه‌ای، سبز، لاجوردی و سیاه) بر زمینه‌ی سفید تقسیم‌بندی نمود. از گروه نقوش تزیینی رنگ سبز روشن بر روی لعاب زرد، تنها چند قطعه در دست است که در این گروه نقوش تزیینی با استفاده از قلم‌مو به شکل لکه‌های بزرگ و به شکل ناشیانه بر روی کف داخلی ظرف نقاشی کرده‌اند. در گروه نقوش تزیینی نوع دوم نیز تعداد محدودی در محوطه‌ی سامن به دست آمده است که در این سفال‌ها با ترکیبی از خطوط موازی و لکه‌های رنگی و به شکل ناشیانه منقوش شده‌اند. نکته‌ای که در رابطه با هر دو گونه‌ی تزیینی سفال‌های منقوش روی لعاب محوطه‌ی سامن می‌توان گفت، این است که این ظروف به شکل ناشیانه نقاشی شده‌اند (تصویر ۱۷) و قابل مقایسه با نمونه‌های یافت شده از «قرق تپه‌سی» در بخش شرا در استان همدان است (تصویر ۱۷)، (مترجم و دیگران، ۱۳۸۷: ۵۶).



► تصویر ۱۷. نقاشی روی لعاب، نقاشی ناشیانه‌ی سبز رنگ روی زمینه‌ی زرد، یافت شده از سامن و نمونه‌ی قابل مقایسه با آن (نگارندگان، ۱۳۹۴).



► تصویر ۱۸. سفال زرین فام به همراه لاجوردی (۱)، سفال با لبه‌ی T شکل زرین فام به همراه لاجوردی (۲)، یافت شده از سامن و نمونه‌ی قابل مقایسه با آن (نگارندگان، ۱۳۹۴).



تصویر ۱۹. نمونه‌هایی از ظروف تکنیک تزئینی لعاب آبی و سفید، کاسه (۱)، بشقاب (۲)، (نگارندگان، ۱۳۹۴).



نمونه کاسه در موزه تارک رجب (Fehervari, 2000, Pl: 343)



کاسه مکشوف از سامن

۶- سفال زرین فام

لعاب زرین فام، نوعی لعاب براق با جلای فلزی بود که گاه درخشش طلاگونه داشت و جذابیت آن بدون به کارگیری طلا در ساخت آن؛ بعد از پخت، جلایی زرگون و فلزی بر روی سفال ظاهر می‌گردد. سفالینه‌ی زرین فام در اشکال متنوعی همچون: بطری، کوزه، ابریق، خمره، پایه‌ی قلیان، کاسه، بشقاب، گلاس و فنجان تولید می‌شد که معمولاً بیشتر آن‌ها در ابعاد کوچک ساخته می‌شدند (Blair & Bloom, 1994: 224). نمونه‌های اولیه‌ی ظروف زرین فام که متعلق به قرن ۳ هـ.ق. هستند، از کاوش‌های شوش و نیشابور به دست آمده است (wilkinson, 1973: 19؛ رفیعی، ۱۳۷۷: ۵۹). ظروف سفالی زرین فام در سه دوره‌ی زرین فام‌های اولیه‌ی قرن ۳ و ۴ هـ.ق.، زرین فام‌های قرون میانی (قرون ۵ تا ۹ هـ.ق.) و زرین فام‌های متأخر (قرون ۱۰ تا ۱۲ هـ.ق.) تقسیم‌بندی می‌شوند (کیانی و کریمی، ۱۳۶۴: ۴۴).

▲ تصویر ۲۰. کاسه با تکنیک تزئینی آبی و سفید یافت شده از سامن و نمونه‌ی قابل‌مقایسه با آن (نگارندگان، ۱۳۹۴).

جدول ۱: تفکیک سفالینه‌های یافت شده از مجموعه‌ی معماری دست‌کند سامن ملایر (نگارندگان، ۱۳۹۴).

فرم	نوع تزیین	نمونه یافته از سامن	تکنیک سفالی
کوزه	لماب گلی رقیق		گلایه
بدنه	قالب‌زده و استامپی، کتیبه فارسی		قالب‌زده
کاسه	ترصیع کاری، نشانندن قطعات کوچک سفال لماب دار روی ظرف		مرصع
کف (کاسه)	لماب تک‌رنگ		لماب تک‌رنگ (آبی)
بدنه	لماب تک رنگ به همراه نقش افزوده و نقوش برجسته قالبی، خطوط موازی و نقوش طوماری و هندسی		قالبی برجسته زیر لماب
کاسه	نقش کنده و لماب پاشیده، تزیینات کنده هندسی و گیاهی		اسگرافیاتو
لبه (کاسه)	نقاشی زیر لماب، نقوش گیاهی، بیچک‌های تزیینی، نقوش هندسی و نقوش ماهیان مسبک		قلم مشکی
کف (کاسه)	نقاشی زیر لماب، نقوش مسبک ماهی و دوابر متخالف‌المرکز		نقاشی زیر لماب
لبه (کاسه)	نقاشی زیر لماب، نقش یک زن ایستاده با چهره مغولی و طرح‌های تزیینی با خطوط متقاطع		مینایی
کف (کاسه)	نقاشی زیر لماب، نقوش حیوانی (آهو) و نقوش گیاهی		نقاشی زیر لماب
کف (کاسه)	نقاشی روی لماب، خطوط موازی و لکه‌های رنگی و به شکل ناشیانه		نقاشی روی لماب
کاسه	زرین فام به همراه لاجوردی، آرایه‌های گیاهی		زرین فام
کاسه	آبی و سفید، با نقوش ساده هندسی، گیاهی و طوماری		آبی و سفید

از نمونه‌ی سفال‌های زرین‌فام مجموعه‌ی معماری دست‌کند سامن، می‌توان به نقوشی با آرایه‌های به رنگ قهوه‌ای‌روشن متمایل به طلایی و لاجوردی بر روی زمینه‌ی سفید است (تصویر ۱۸)، با توجه به لبه‌ی تخت T شکل و همین‌طور ترکیب زرین‌فام و رنگ لاجوردی، می‌توان تزئینات ظروف زرین‌فام این محوطه‌ی سامن را مربوط به زرین‌فام‌های قرون میانی (قرن ۵ تا ۷ هجری دانست (کیانی و کریمی، ۱۳۶۴: ۵۶). از نمونه‌ی قابل‌مقایسه، می‌توان به کاسه‌ی زرین‌فام مربوط به قرن ۱۳ م. به‌دست آمده از کاشان اشاره کرد (تصویر ۱۸)، (Allan, 1991: 33).

۷- سفال آبی و سفید

از این محوطه، نمونه‌هایی از ظروف کامل و تکه سفال‌هایی با تزئین آبی و سفید به‌دست آمده است. دو نمونه از این ظروف مربوط به یک بشقاب و یک کاسه‌ی سفالی از گونه‌های آبی و سفید دوره‌ی صفوی می‌شود (تصویر ۱۹). هر دو ظرف خمیره‌ی نخودی دارند و با تلفیقی از نقوش ساده‌ی هندسی، گیاهی و طوماری در زیر لعاب شفاف کار شده‌اند. رنگ گلابه‌ی روی سفال‌ها شیرینی است و نقوش نیز با رنگ آبی کار شده‌اند. کاسه و بشقاب آبی سفید یافت شده از محوطه‌ی سامن قابل‌مقایسه با کاسه و بشقاب‌های آبی-سفید دوره‌ی صفوی است (تصویر ۲۰)، (Fehervari, 2000: Pl. 343).

نتیجه‌گیری

مجموعه‌ی آثار معماری دست‌کند زیرزمینی سامن ملایر، یکی از محوطه‌های با داده‌های فرهنگی بسیار ارزشمندی از جمله آثار سفالی متنوع است. مجموعه‌ی سفال‌های این محوطه، شامل سفال‌های مربوط به دوران تاریخی و اسلامی است که حدود بیش از ۹۰ درصد آن مربوط به دوران اسلامی است. سفالینه‌های دوران اسلامی سامن را در دو گروه عمده‌ی سفال لعاب‌دار و بی‌لعاب تقسیم‌بندی نمود که سفالینه‌های بی‌لعاب در هشت‌گونه و سفالینه‌های لعاب‌دار هم شامل: لعاب تک‌رنگ، لعاب تک‌رنگ با نقش افزوده و نقوش برجسته‌ی قالبی، نقاشی زیرلعاب، نقاشی روی لعاب، زرین‌فام و اسگرافیاتو دسته‌بندی نمود.

با توجه به این‌که در مجموعه‌ی معماری دست‌کند زیرزمینی و اطراف آن، هیچ‌گونه شواهدی از کوره‌ی پخت سفال و سایر شواهد تولید سفال یافت نشده؛ بنابراین بحث تولید سفال در این محل، کاملاً منتفی است و سفالینه‌ها از مراکز دیگر تولید سفال به این محل وارد شده است. از طرف دیگر، به‌دلیل تنوع بسیار زیاد گونه‌های سفالی از نظر فرم، بیشتر شامل انواع کاسه‌های سفالی است. از نظر تکنیک و تزئین، شامل گونه‌های شاخصی از جمله: اسگرافیاتو، مینایی، ترصیع، قالب‌زده، زرین‌فام، قلم‌مشکی، نقاشی زیرلعاب، نقاشی روی لعاب و آبی و سفید است. با توجه به این‌که تاکنون از فعالیت‌های باستان‌شناسی در استان همدان هیچ‌گونه مرکز تولید سفال از قرون میانی و متأخر اسلامی یافت نشده است، بنابراین با در نظر گرفتن شباهت فراوان سفال‌های یافت شده از سامن، به‌نظر می‌رسد سفالینه‌های سامن مرتبط با مرکز سفالگری سلطان‌آباد باشد.

نتایج مطالعات گونه‌های مختلف سفال دوره‌ی اسلامی سامن با درصد فراوانی ۹۳ درصد، نشان می‌دهد که سفال‌های این محوطه، عمدتاً مربوط به قرون میانی تا دوره‌ی متأخر (به‌ویژه دوره‌ی ایلخانی) اسلامی است که از این نظر، دارای شباهت فراوانی با سفالینه‌های سایر محوطه‌های اواسط و اواخر دوره‌ی اسلامی است؛ همچنین شباهت‌های فراوانی که بین گونه‌های مختلف سفالی سامن با سایر محوطه‌های اسلامی از نظر: گونه، تکنیک، فرم، تزیین، موتیف و رنگ‌مایه وجود دارد، این تشابه بیانگر ساخت گونه‌های سفالی در مراکز خاص و صادر کردن آن به دیگر مناطق (از جمله سامن ملایر) انجام می‌گرفته است که از این موضوع، احتمالاً می‌تواند مصداقی از روابط فرهنگی گسترده‌ی سرزمین‌های اسلامی در قرون میانی دوره‌ی اسلامی باشد.

کتابنامه

- توحیدی، فائق، ۱۳۷۹، فن و هنر سفالگری، تهران، انتشارات سمت.
- خاکسار، علی، ۱۳۸۶، «فصل اول کاوش‌های باستان‌شناختی سامن- ملایر (شهر پنهان)»، آرشیو اداره کل میراث‌فرهنگی استان همدان (منتشر نشده).
- خاکسار، علی، ۱۳۸۷، «فصل دوم کاوش‌های باستان‌شناختی سامن- ملایر (شهر پنهان)»، آرشیو اداره کل میراث‌فرهنگی استان همدان (منتشر نشده).
- خاکسار، علی، ۱۳۸۹، «فصل سوم کاوش‌های باستان‌شناختی سامن- ملایر (شهر پنهان)»، آرشیو اداره کل میراث‌فرهنگی استان همدان (منتشر نشده).
- خاکسار، علی، ۱۳۹۰ الف، «فصل چهارم کاوش‌های باستان‌شناختی سامن- ملایر (شهر پنهان)»، آرشیو اداره کل میراث‌فرهنگی استان همدان (منتشر نشده).
- خاکسار، علی، ۱۳۹۰ ب، «فصل دوم کاوش‌های باستان‌شناختی مجموعه‌ی معماری دست‌کند زیرزمینی ارزانفود همدان»، آرشیو اداره کل میراث‌فرهنگی استان همدان (منتشر نشده).
- دژم‌خوی، مریم، ۱۳۸۶، «نظری اجمالی به سفال قالب‌زده‌ی عصر سلجوقی»، *باستان‌پژوهی*، سال نهم، شماره ۱۵، صص: ۲۷-۳۱.
- رفیعی، لیلا، ۱۳۷۷، *سفال ایران از دوران پیش از تاریخ تا عصر حاضر*، تهران، انتشارات یساولی.
- رنجبران، محمدرحیم، ۱۳۹۱، «گزارش نهایی فصل اول و دوم، دور چهارم کاوش‌های باستان‌شناختی تپه‌ی هگمتانه»، اداره کل میراث‌فرهنگی، صنایع‌دستی و گردشگری استان همدان (منتشر نشده)
- عباسیان، میرمحمد، ۱۳۷۹، *تاریخ سفال و کاشی در ایران*، چاپ دوم، تهران: نشر گوتنبرگ.
- قائینی، فرزانه، ۱۳۸۳، *موزه آبگینه و سفالینه‌های ایران*، انتشارات و تولیدات فرهنگی، تهران.
- کامبخش‌فرد، سیف‌الله، ۱۳۷۹، *سفال و سفالگری در ایران (از ابتدا نوسنگی تا دوران معاصر)*، تهران: ققنوس.
- کریمی، فاطمه و کیانی، محمدیوسف، ۱۳۶۴، *هنر سفالگری دوره‌ی اسلامی ایران*، چاپ اول، چاپخانه وزارت ارشاد اسلامی.

- کیانی، محمدیوسف، ۱۳۸۰، *پیشینه‌ی سفال و سفالگری در ایران*، انتشارات نسیم دانش، تهران.
- گروبه، ارنست، ۱۳۸۴، *سفال اسلامی*، ترجمه: فرناز حائری، نشر کارنگ، تهران.
- مترجم، عباس و محمدی‌فر، عباس و بختیاری، ذبیح‌اله، ۱۳۸۷، «بررسی، شناسایی و مستندسازی آثار باستانی شهرستان همدان - بخش قهاوند و فامنین»، اداره کل میراث‌فرهنگی، صنایع‌دستی و گردشگری استان همدان (منتشر نشده).
- هرینک، ارنی، ۱۳۷۶، *سفال ایران در دوره‌ی اشکانی*، ترجمه: حمیده چوبک، چاپ اول، سازمان میراث‌فرهنگی و گردشگری کشور (پژوهشگاه).
- همتی‌ازندریانی، اسماعیل، ۱۳۹۲، «تحلیل معماری دست‌کند زیرزمینی استان همدان، مطالعه موردی مجموعه معماری دست‌کند زیرزمینی سامن واقع در ملایر»، پایان‌نامه‌ی کارشناسی‌ارشد، دانشکده علوم انسانی، دانشگاه تربیت مدرس.
- همتی‌ازندریانی، اسماعیل و خاکسار، علی، ۱۳۹۴، «بررسی و تحلیل معماری دست‌کند زیرزمینی سامن ملایر»، *مجله مطالعات هنر بومی*، شماره ۴، صص: ۲۳-۳۸.
- ویلسن‌آلن، جیمز، ۱۳۸۳، *سفالگری اسلامی*، ترجمه: مهناز شایسته‌فر، چاپ اول، سازمان چاپ و انتشارات فرهنگ و ارشاد اسلامی.

- Allan, James, W., 1991. *Islamic Ceramics*, Oxford: Ashmolen Museum.
- Blair, Sh., & Bloom, J., 1994, *The Art and Architecture of Islam 1250-1800*, New Haven and London, Yale University Press, London.
- Fehervari, G., 2000, *Ceramics of Islamic World in the Tareq Rajab Museum*, I.B. Tauris Publishers London. New York.
- Grube, E. J., 1976, *Islamic pottery of the Eight to the Fifteenth Century in the Keir Collection*, London.
- Neyestani, J., Hatamian, M., J., & Sedighain, H., 2012, "Does Sultān Abād Pottery Really Produced in Sultān Abād?", *Humanities*, Vol 19(3): 95-109.
- Treptow, T., 2007, *Daily Life Ornamented The Medieval Persian City of Rayy*, Chicago, The University of Chicago.
- Watson, O., 1975, "Persian Lustre ware from the 14th to the 19th Centuries", *LeMonde*.
- Watson, O., 2004, *Ceramics from Islamic Lands*, London: Thames and Hodson.
- wilkinson, C. U., 1973, *Nishapur: Pottery of the Early Islamic Period*, New York.
- www.khalili.org/collections/category/1#object/POT-875.