

تحلیل گاهنگاری و روند تحول دوران روستانشینی

در دشت پتک موسیان، دهلران*

شقایق هورشید

دانشجوی دکترای باستان‌شناسی دانشگاه مازندران و کارشناس ارشد پژوهشکده باستان‌شناسی

رحمت عباس نژاد سرستی**

استادیار گروه باستان‌شناسی دانشگاه مازندران

r.abbasnejad@umz.ac.ir

حسن فاضلی نشلی

استاد گروه باستان‌شناسی دانشگاه تهران

حمیدرضا ولی پور

استادیار گروه باستان‌شناسی دانشگاه شهید بهشتی

شناسه‌ی دیجیتال (DOI): 10.22084/nbsh.2018.15309.1684

تاریخ دریافت: ۱۳۹۶/۰۹/۲۹، تاریخ پذیرش: ۱۳۹۶/۱۲/۲۰

(از ص ۴۳ تا ۶۲)

چکیده

* این مقاله از برنامه‌ی بررسی نجات بخشی ناشی از اجرای طرح ملی گرمسیری با عنوان: «بررسی و شناسایی شبکه‌ی زهکشی ۲۳» که در زمستان ۱۳۹۴ به سرپرستی شقایق هورشید انجام شده و در چارچوب رساله‌ی دکترای وی با عنوان: «ارزیابی گاهنگاری و الگوی استقرار دشت پتک موسیان از دوره نوسنگی تا پایان عیلام نو» در گروه باستان‌شناسی دانشگاه مازندران در مرحله‌ی نگارش و تدوین است، استخراج گردیده است.

برنامه‌ی بررسی و شناسایی دشت پتک در چارچوب یکی از برنامه‌های دهگانه‌ی بررسی نجات بخشی طرح ملی گرمسیری با عنوان: «بررسی و شناسایی شبکه‌ی زهکشی ۲۳» در زمستان ۱۳۹۴ به روش پیمایشی و فشرده انجام و منجر به شناسایی ۲۲ محوطه‌ی دوره‌ی روستانشینی (آغازین، قدیم، میانه و جدید) گردید. برخلاف بخش غربی دشت دهلران که بررسی‌ها و کاوش‌های باستان‌شناسی بیشتری در آن صورت گرفته، دشت پتک از این حیث ناشناخته‌تر است. نگارندگان، با هدف تعیین جایگاه گاهنگاری این دشت در دوران نوسنگی و مس‌وسنگ، درک چگونگی مکان‌گزینی محوطه‌ها، و شناخت برهم‌کنش‌های فرهنگی مبادرت به تجزیه و تحلیل مواد مکشوف نمودند. پژوهش حاضر، شناخت ما را از دوره‌های روستانشینی از لحاظ تعداد و چگونگی مکان‌گزینی محوطه‌ها و سطح ارتباطات درون منطقه‌ای و برون منطقه‌ای بهبود بخشیده است. ابزارها و اشیای سنگی مشابه نمونه‌هایی که از روی سطح برخی از محوطه‌ها و مربوط به مراحل بزمرد و علی‌کش به دست آمده، این فرض را قوت می‌بخشد که ساکنان دشت پتک، روستانشینی اولیه را همزمان با ساکنان بخش غربی دشت دهلران آغاز کردند. متروک شدن برخی محوطه‌ها و ظهور استقرارهای جدید، از رخ داده‌های مهم دوره‌ی روستانشینی قدیم بودند؛ رویداد اول، در راستای دسترسی آسان‌تر و مطلوب‌تر به مؤلفه‌های زیست‌محیطی؛ و دومی، در چارچوب ترک اجباری محوطه‌های اصلی توسط بخشی از اعضای جامعه در اثر افزایش جمعیت به میزانی فراتر از توان جذب زیست‌محیطی آن محوطه‌ها قابل تحلیل است. دشت پتک در دوره‌ی روستانشینی میانه با افزایش محوطه‌ها (۱۷ محوطه) و طبعاً فزونی جمعیت روبه‌رو بوده؛ در مقابل، در دوره‌ی روستانشینی جدید با افت شمار محوطه‌ها (۷ محوطه) مواجه گردیده است.

کلیدواژگان: دهلران، دشت پتک، دوران روستانشینی، تحلیل استقرار، گاهنگاری.

مقدمه

دشت دهلران از لحاظ فرهنگی و ریخت‌شناسی طبیعی، بخشی از منطقه جنوب غرب ایران یا شوشان فرهنگی محسوب می‌شود (Moghaddam, 2012: 5). پژوهش‌های میدانی در این دشت نشان داده که این دشت به دلیل هم‌جواری با دشت شوش، جنوب بین‌النهرین و ارتفاعات زاگرس، نقش ارتباطی مهمی در برهم‌کنش‌های فرهنگی منطقه‌ی غرب و جنوب غرب ایران در دوران پیش‌ازتاریخ داشته است (نقشه ۱). گستردگی دهلران هم‌سو با چین‌خوردگی‌های زاگرس و در جهت شمال غربی- جنوب شرقی است و رودخانه‌های مهمه^۱ و دویرج^۲ و مسیل‌های بزرگ، آن را به دشت‌های کوچک تری تقسیم می‌کنند. اما، به واسطه‌ی عبور رودخانه‌ی دویرج از میانه‌ی آن، می‌توان دشت دهلران را به دو نیمه‌ی شرقی و غربی تقسیم کرد (بدیعی، ۱۳۷۸). بخش غربی شامل سرزمین‌های واقع در حفاصل رودخانه‌های مهمه و دویریج، و بخش شرقی، مشتمل بر دشت‌های سمیده^۳، پتک^۴ و نهر عنبر^۵ است. تاکنون اغلب بررسی‌ها و کاوش‌های باستان‌شناسی با موضوع‌ها و هدف‌های مشخص در بخش غربی دشت دهلران متمرکز بوده است (Hole et al., 1969; Hole, 1977; Neely & Wright, 1994: 7-10). لذا درک ضعیف و ناقصی از تحولات باستان‌شناختی بخش شرقی داشته‌ایم. اجرای پروژه‌ی عمرانی موسوم به «طرح ملی گرمسیری»، فرصتی فراهم نمود تا با هدف نجات بخشی محوطه‌های باستانی نیمه‌ی شرقی دشت دهلران یک برنامه‌ی بررسی و شناسایی فشرده و پیمایشی در دشت پتک دهستان نهر عنبر در بخش موسیان دهلران در زمستان ۱۳۹۴ صورت پذیرد و شناخت ما با طرح پرسش‌هایی در زمینه‌ی الگوی استقرار، مباحث گاهنگاری، و برهم‌کنش‌های منطقه‌ای در این بخش از دهلران در دوران نوسنگی و پس از آن افزایش یابد. در دشت پتک تا پیش از انجام بررسی حاضر، ۷ استقرار روستانشینی اولیه شناسایی شده بود (Neely & Wright, 1994; Wright & Neely, 2010: 141). شناسایی ۱۵ محوطه‌ی جدید در بررسی حاضر، موجب افزایش شمار آن‌ها به ۲۲ محوطه شد. قطعات ابزارهای سنگی و سفال‌های گردآوری شده، با نمونه‌های مکشوف در کاوش استقرارهای روستانشینی و بررسی‌های باستان‌شناسی دهلران و سایر مناطق هم‌جوار دوران نوسنگی، مورد مقایسه قرار گرفتند. از طریق این مطالعه، جایگاه گاهنگاری محوطه‌های مورد نظر در گاهنگاری جنوب غرب ایران تعیین و پیشنهاد شد.

پیشینه‌ی پژوهش

ژان ژاک دمورگان، سرپرستی هیأت باستان‌شناسی فرانسه در شوش را در سال ۱۹۰۳ م. بر عهده گرفت. در همین زمان، جی. ای. گوتیر و ژرژ لامپر، از اعضای هیأت وی، از دشت دهلران بررسی به عمل آورده و به حفر گمانه‌های آزمایشی در تپه‌های موسیان، خزینه و علی‌کش اقدام نمودند (Gautier & Lampre, 1905: 69). ۵۵ سال پس از آن در سال ۱۹۶۰ م.، رابرت بریدوود، مدیر طرح پیش‌ازتاریخ دانشگاه شیکاگو، به همراه یک زمین‌شناس به نام ریچارد واتسون^۶ از منطقه‌ی دهلران و تپه علی‌کش بازدید کردند (Hole & Flannery, 1962). بریدوود با توجه به شرایط



▲ نقشه ۱. تقسیمات استان ایلام (سازمان نقشه‌برداری کشور).

خاص زیست‌محیطی دهلران، علی‌کش را محوطه‌ای مناسب برای پژوهش‌های آغاز استقرار و تولید غذا از طریق کشاورزی و دامداری معرفی نمود. در سال ۱۹۶۱ م. فرانک هول و کنت فلانری، دو تن از شاگردان بریدوود، به بررسی کوتاهی در دهلران پرداختند و در محوطه‌های علی‌کش و سبز گمانه‌زنی کردند. هول در سال ۱۹۶۳ م. هیأت باستان‌شناسی دانشگاه رایس^{۱۱} را بنا نهاد و به همراه کنت فلانری و جیمز نیلی برای انجام کاوش‌های گسترده در محوطه‌های علی‌کش، موسیان و سبز به دهلران بازگشت.

در ۱۹۶۸-۶۹ م.، جیمز نیلی و هنری رایت یک بار دیگر قسمت زیادی از دشت دهلران از جمله بخش‌هایی از دشت پتک را مورد بررسی علمی و سیستماتیک قرار دادند. هول در سال ۱۹۶۹ م. به منظور مطالعه‌ی مراحل فترت میان دوره‌های محمدجعفر و سبز، در چغاسفید اقدام به کاوش نمود. وی سه دوره‌ی جدید شامل سرخ، سفید و انتقالی چغامامی را به جدول گاهنگاری دهلران اضافه نمود (Hole, 1977: 24-37). در ۱۹۷۷ م. پیر دومیروشجی از اعضای هیأت باستان‌شناسی فرانسه، مناطق میان دشت‌های شوش و دهلران از جمله دشت پتک، دشت عباس و ابوغویر^{۱۲} را به منظور شناسایی محوطه‌های دوره‌های ایلامی، هخامنشی، سلوکی و اشکانی بررسی نمود (Miroschedji, 1981). با وقوع انقلاب اسلامی در سال ۱۳۵۷ ه.ش. و شروع جنگ عراق و ایران، پژوهش‌های میدانی در دهلران به دلیل قراردادن در معرض مستقیم جنگ و اجرای عملیات پاکسازی در پس از جنگ، به مدت سه دهه متوقف گردید. با بازدید چند روزه‌ی کامیار عبدی از دهلران در سال ۱۳۷۶ ه.ش. که به منظور امکان‌سنجی و ارزیابی پژوهش میدانی صورت پذیرفت، پژوهش‌های باستان‌شناسی در آن آغاز شد (Abdi, 2001: 247-250). متعاقب این بازدید، بخش مرکزی شهرستان دهلران در سال‌های ۸۴-۱۳۸۳ ه.ش. به مدت دو فصل (مترجم و محمدی‌فر، ۱۳۸۴) و بخش‌هایی از موسیان و دهستان نهر عنبر در ۱۳۸۵ طی فصول سوم و چهارم مورد بررسی قرار گرفت (نوراللهی، ۱۳۸۵). آخرین پژوهش‌ها در دشت دهلران در قالب برنامه‌های نجات‌بخشی طرح سامانه ملی گرمسیری^{۱۳} در زمستان ۱۳۹۴ و تابستان ۱۳۹۶ ه.ش. انجام شد. به موجب آن، نیمه‌ی غربی دشت توسط محسن زینی‌وند (۱۳۹۵) و نیمه‌ی شرقی آن، دشت پتک، توسط شقایق هورشید (۱۳۹۵) مورد بررسی قرار گرفت. سپس برنامه‌های تعیین عرصه و حریم نیز در سه تپه موسیان (مصطفی‌پور)، عقرب (زینی‌وند)^{۱۴} در بخش غربی دشت و سید نعیر (هورشید، ۱۳۹۶) در بخش شرقی دشت انجام شد. هم‌چنین حجت دارابی در جریان برنامه‌ی پژوهشی خود اقدام به بازنگری گاهنگاری تپه علی‌کش و لایه‌نگاری در این تپه نموده است (دارابی، ۱۳۹۶).

اهداف و روش بررسی

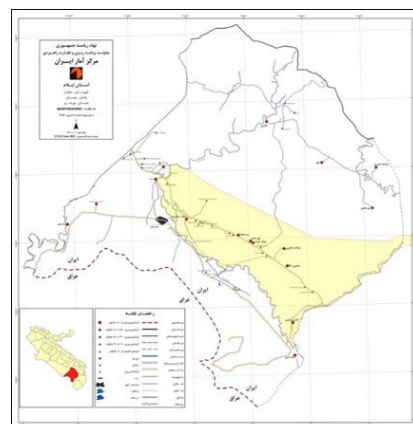
در بررسی دشت پتک، پس از مطالعه‌ی نقشه‌های توپوگرافی و تصاویر ماهواره‌ای منطقه و دشت مذکور، شیوه‌ی بررسی فشرده^{۱۵} به جهت اِعمال دقت بیشتر در شناسایی، ثبت و مستندسازی محوطه‌های باستانی که به دلیل گسترش، تسطیح و زهکشی زمین‌های کشاورزی در معرض شدیدترین ویرانی‌ها قرار گرفته بودند، انتخاب

شد. در این بررسی، علاوه بر استفاده از دستگاه GPS، از نرم‌افزار تصاویر ماهواره‌ای و سیستم موقعیت‌یاب گوشی همراه نیز بهره گرفته شد. این نرم‌افزار، نمایش همزمان موقعیت جغرافیایی و مسیر پیمایش کاربر را روی تصویر ماهواره‌ای امکان‌پذیر می‌سازد. به علاوه، این نرم‌افزار امکان شناسایی دقیق تغییرات رنگ خاک و سایر عوارض موجود در مسیر پیمایش را فراهم می‌نماید. استفاده از آن منجر به شناسایی تعداد قابل توجهی از تپه‌های باستانی کم‌ارتفاع، کاملاً تسطیح‌شده و یا پنهان در میان مزارع، گردیده است.

با شناسایی هر محوطه، کروکی دقیق محوطه‌ها با ذکر عوارض پیرامون، ترسیم و مشخصات هر اثر شامل شکل، ابعاد، ارتفاع، مساحت و آسیب‌های وارده به آن در فرم‌های بررسی ثبت شد. نمونه‌برداری از سفال و دیگر مواد فرهنگی محوطه‌ها به صورت تصادفی انجام پذیرفت. توصیف یافته‌ها و چگونگی تراکم و محدوده‌ی پراکنش آن‌ها به طور دقیق مورد توجه قرار گرفت. به طور کلی، گروه در بررسی میدانی تلاش کرده تا داده‌های خام و اطلاعات پایه را با دقت تمام برای کار تحلیلی جمع‌آوری و طبقه‌بندی نماید. از آن‌جا که دهلران از نظر فرهنگی با دشت شوشان، بین‌النهرین و غرب زاگرس مرکزی هم‌پوشانی دارد؛ لذا گاهنگاری‌های این مناطق نیز در مطالعه و تاریخ‌گذاری داده‌های باستان‌شناختی حاصل از بررسی، مورد استفاده قرار گرفته است.

جغرافیای محدوده‌ی مورد بررسی

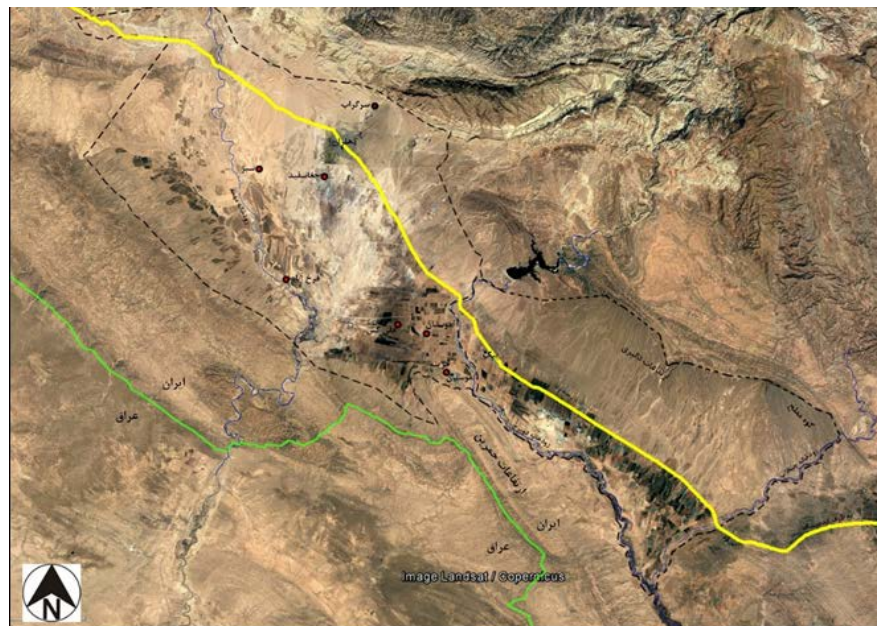
دشت پتک که در بخش مرکزی دهستان نهر عنبر واقع شده است، در ۱۶ کیلومتری جنوب‌شرقی شهر دهلران و ۴ کیلومتری مرز ایران و عراق قرار دارد (نقشه‌های ۲ و ۳). محدوده‌ی بررسی به طور متوسط، ۳۴ کیلومتر درازا، ۱۶ کیلومتر پهنا و حدود ۳۸۲ کیلومتر مربع مساحت دارد. از غرب، جنوب و شرق با رودخانه‌های دویرج و چیخاب و از شمال با ارتفاعات دالپری^۶ و کوه مملح^۷ محدود می‌شود. عوارض طبیعی همچون مسیل‌ها و آبراهه‌های بزرگ و کوچک زیادی در آن مشاهده می‌شود و بخش کوچکی از آن‌ها نیز زمین‌های گسسته تشکیل می‌دهد. دشت پتک از لحاظ ویژگی‌های زمین‌ریخت‌شناسی به دو بخش شرقی و غربی تقسیم می‌گردد. جاده‌ی آسفالتی دهلران-اندیمشک، تقریباً منطبق با مرز طبیعی، میان این دو بخش کشیده شده است. نیمه‌ی شرقی، پهنه‌ای وسیع از نهشته‌های آبرفتی دانه‌درشت نظیر قلوه‌سنگ‌های رسوبی پیل^۸ و کوبل^۹ دارد که یکی از بزرگترین محوطه‌های باز پارینه‌سنگی و مجموعه‌ای از پناهگاه‌های سنگی را در خود جای داده است (هورشید، ۱۳۹۵). اما، بخش غربی آن حاوی رسوبات ریزدانه‌ی سیلتی-رُسی است؛ شیب نسبتاً ملایم‌تری دارد و بخش بزرگی از زمین‌های آن، حاصلخیز و قابل کشاورزی است.



گاهنگاری دشت دهلران

زمان حضور انسان در دشت دهلران با توجه به شواهد مکشوف از اواخر دوره‌ی پارینه‌سنگی میانی در دامنه‌ی ارتفاعات مشرف بر دشت، به حدود ۴۰ هزار سال پیش

▲ نقشه ۲. موقعیت دشت پتک دهستان نهر عنبر دهلران؛ محدوده‌ی بررسی با رنگ تیره مشخص شده است (مرکز آمار ایران، ۱۳۸۵).



► نقشه ۳. موقعیت دشت دهلران و بخش‌های غربی و شرقی آن (دشت پتک) و پنج محوطه‌ی کاوش شده (برگرفته از: Landsat).

باز می‌گردد (هورشید و بیرانوند، ۱۳۹۵: ۷۷۰-۷۷۴؛ Zeynivand, 2017). قدیمی‌ترین تاریخی که از دوران روستانشینی دهلران در اختیار داریم، تاریخ‌گذاری مرحله‌ی بزم‌رده در تپه علی‌کش به سال ۷۵۰۰ ق. م. است. استقرار نوسنگی در دهلران که از این دوران آغاز شده تا حدود ۴ هزار سال بی‌وقفه تداوم می‌یابد و در ۳۷۰۰ ق. م. به پایان می‌رسد. این دوره‌ی اخیر که به نام «فاز سرگراب» نیز نام‌گذاری گردیده، مصادف با پایان دوره‌ی روستانشینی جدید است. فرانک هول و همکارانش برای نام‌گذاری دوره‌ها و مراحل نوسنگی و مس‌وسنگ دشت دهلران به منظور ترسیم جدول گاهنگاری آن، از نام‌های محلی و نتایج پژوهش‌های دشت شوشان، غرب زاگرس مرکزی و بین‌النهرین استفاده نموده‌اند (Le Breton: 1957; Lines, 1953; Hole, 1977; Hole et al.,). هول برای نام‌گذاری دوره‌های استقرار دشت دهلران از اصطلاح روستانشینی با چهار فاز آغازین (فازهای بزم‌رده، علی‌کش، محمدجعفر، سفید و سرخ)، قدیم (انتقالی چغامامی، سبز و خزینه)، میانه (مهمه، بیات و فرخ) و جدید (شوش A و سرگراب) استفاده کرده است. نگارندگان مقاله‌ی حاضر نیز از روش وی در ارایه‌ی گاهنگاری استقرارهای شناسایی شده بهره برده‌اند (جدول ۱).

دشت دهلران در دوران روستانشینی

اجتماعات انسانی در آغاز دوران روستانشینی در دشت دهلران، بر پایه‌ی تجربیاتی که در زمینه‌ی معیشت کسب کرده بودند، گام‌های نخستین برای اهلی‌سازی و اسکان موقت و فصلی را برداشتند. آن‌ها رفته‌رفته، اهلی‌کردن گیاه و حیوان را بهبود بخشیدند؛ استقرارگاه‌های دائمی تشکیل دادند؛ و سفال تولید نمودند. پیشرفت‌هایی که ذکر شد ما را به شکلی کلی با تحولات فرهنگی و اجتماعی این منطقه در دوران روستانشینی آشنا می‌سازد.

▼ جدول ۱. گاهنگاری مقایسه‌ای دشت دهلران و مناطق هم‌جوار (هورشید، ۱۳۹۵).

دوره فرهنگی	سال ق.م.	زاگرس مرکزی (Henrikson, 1985)	فازهای دهلران (Hole et al, 1969 & Wright, 1981)	فازهای شوشان (Le Breton, 1957)	زاگرس مرکزی (Young, 1969)	بین النهرین شمالی (Alizadeh, 2003)	بین النهرین جنوبی (Alizadeh, 2003)
روستانشینی جدید	۲۷۰۰-۴۰۰۰ ۴۲۰۰-۴۰۰۰	مس و سنگ میانه	سرگراب شوش A	شوش A پایانی سوزیانا جدید ۲ / شوش A / شوشان c	گودین VIII / طهرآباد گودین IX / سه گابی	عبید	عبید پایانی عبید ۴ (عبید جدید)
روستانشینی میانه	۴۲۰۰-۴۴۰۰ ۴۶۰۰-۴۴۰۰ ۴۸۰۰-۴۶۰۰	مس و سنگ قدیم	فرخ بیات مهمه	سوزیانا جدید ۱ / شوشان d سوزیانا میانه متاخر / شوشان c	گودین X / دالما	عبید حلف جدید	عبید ۳ (عبید قدیم)
روستانشینی قدیم	۴۸۰۰-۵۰۰۰ ۵۲۰۰-۵۰۰۰ ۵۴۰۰-۵۲۰۰	مس و سنگ قدیم انتقالی مس و سنگ	خزینه سبز انتقالی چغامامی (CMT)	سوزیانا میانه متقدم / شوشان b سوزیانا قدیم / شوشان a سوزیانا عتیق III	گودین XI / شهن آباد	حلف قدیم	عبید ۲ (حاجی محمد) عبید ۱ (اریدو) عبید ۰ / اسامر / CMT
روستانشینی آغازین	۵۴۰۰-۵۷۰۰ ۶۰۰۰-۵۷۰۰ ۶۳۰۰-۶۰۰۰ ۶۷۰۰-۶۳۰۰ ۷۵۰۰-۶۷۰۰	نوسنگی جدید نوسنگی میانی نوسنگی (قدیم) بدون سفال	سرخ سفید محمد جعفر علی کش بزمرد	سوزیانا عتیق II سوزیانا عتیق I پیش از سفال - شکل گیری سوزیانا	سراب جدید گوران - سراب - گنج‌دره E - عبدالحسین - آسیاب	حسونا سامرای قدیم جارمو جدید زاوی شمی - کریم شهر - جارمو قدیم	
پارینه سنگی	۴۰۰۰ ≤		پارینه سنگی جدید پارینه سنگی میانی				

در دهه‌های ۱۹۶۰ و ۱۹۷۰ م. پژوهش‌های میدانی مستمری در دشت دهلران صورت پذیرفت. در پنج محوطه‌ی واقع در بخش غربی آن، شامل: علی‌کش، چغاسفید، سبز، فرخ‌آباد و موسیان، کاوش‌های باستان‌شناسی انجام گرفت. یک بررسی عمومی و یک بررسی سیستماتیک نیز در بخش غربی و قسمت کوچکی از نیمه‌ی شرقی دهلران اجرا شد که منجر به شناسایی ۳۴ محوطه مربوط به دوره‌های چهارگانه‌ی روستانشینی گردید. پس از آن، به مدت سه دهه در پژوهش‌های علمی دهلران وقفه ایجاد شد. باید توجه داشته باشیم که این دشت حدود ۱۰۰۰ کیلومتر مربع وسعت دارد و سطح آن را رسوبات زیادی در خلال هزاره‌ها پوشانده است (ر. ک. به: Kirkby, 1977). بنابراین، فرض بر آن است که میزان و نوع فعالیت‌های پژوهشی با ظرفیت‌های باستان‌شناسی آن همخوانی ندارد و درک کلی، ناقص و ضعیفی از فازهای چهارگانه‌ی روستانشینی دهلران داریم. بررسی باستان‌شناسی سال ۱۳۹۴ ه.ش. در بخش شرقی دشت در دشت پتک دهستان نهر عنبر، فرض مذکور را تقویت کرده؛ به طوری که منجر به شناسایی ۱۵ استقرار جدید گردیده و شمار محوطه‌های این بخش را به ۲۲ مورد، افزایش داده است. چنانچه بررسی در دشت دهلران به‌ویژه در بخش شرقی آن کامل انجام شود و برنامه‌ی کاوش باستان‌شناسی در چند محوطه‌ی مهم اجرا گردد، می‌توان شناخت واقعی‌تری نسبت به وضعیت این منطقه در دوران روستانشینی حاصل کرد. بررسی‌های اخیر به منزله‌ی نقطه‌ی عطفی در بهبود و گسترش مطالعات نوسنگی و مس‌وسنگ در منطقه‌ای به حساب می‌آید که پژوهش‌های هدفمند و روشمند باستان‌شناسی در آن، از حدود ۶۰ سال پیش آغاز گردید.

بررسی دهستان نهر عنبر دشت پتک نشان داده است که سه محوطه، حاوی مواد فرهنگی مربوط به هر چهار مرحله هستند. هم‌چنین، هشت محوطه، تک‌مرحله‌ای هستند که مرحله‌های روستانشینی قدیم، میانه و جدید، به ترتیب یک، پنج و دو محوطه را شامل می‌شوند (جدول ۲). با نگاهی به جدول شماره‌ی ۲ در می‌یابیم که



▲ نمودار ۱. فراوانی استقرارگاه‌های دوران روستانشینی دشت پتک به تفکیک دوره (هورشید، ۱۳۹۵).

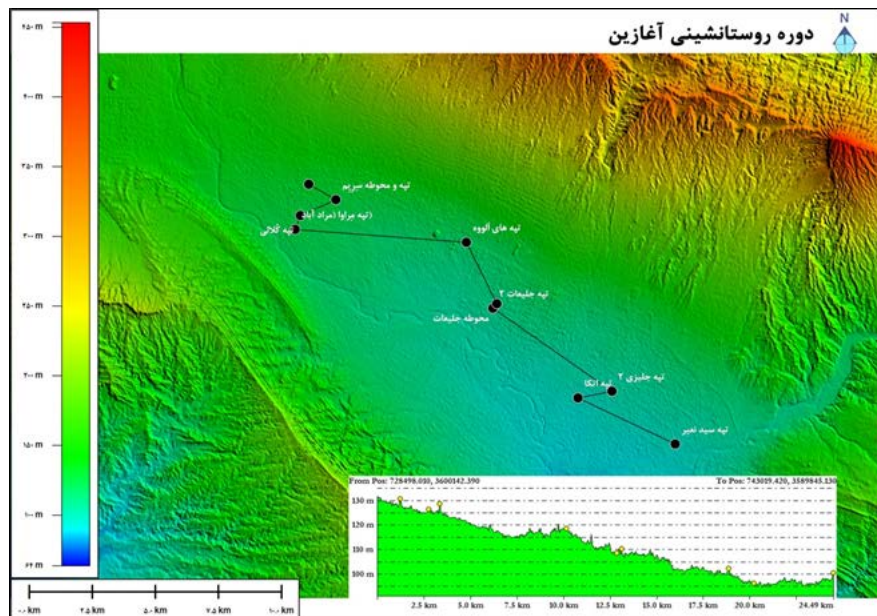
مواد فرهنگی فازهای روستانشینی آغازین، قدیم، میانی و جدید به ترتیب در ۱۰، ۱۲، ۱۷ و ۷ محوطه مشاهده شده است. لازم به توضیح است که کارشناسایی، بررسی، و ثبت مختصات در باره‌ی تمامی ۲۲ محوطه‌ی مذکور صورت‌گرفته و مواد فرهنگی شاخص از سطح آن‌ها برای مطالعات بیشتر گردآوری شده است (نمودار ۱).

دوره‌ی روستانشینی آغازین

این دوره که مصادف با شروع استقرار انسان در دشت دهلران است، در بازه‌ی زمانی ۵۴۰۰-۷۵۰۰ ق.م. قرار داده شده و به فازهای بزم‌ده، علی‌کش، محمدجعفر، سفید و سرخ تقسیم شده است (Hole, 1977: 24-37; Hole & Flannery, 1962: 97-148). تعداد محوطه‌های این دوره در نیمه‌ی شرقی دهلران براساس گزارش‌های هول، نیلی و رایت تنها سه محوطه است (هول، ۱۳۹۳: ۱۳۹؛ Neely & Wright, 1994: 163-164). بررسی اخیر در دشت پتک باعث شناسایی ۱۰ محوطه‌ی روستانشینی آغازین شده است که عبارتند از: تالوک^{۱۶}، مراوا^{۱۷} (مرادآباد)، آلووه^{۱۸}، جلیزی^{۱۹}، سیدنعیر^{۲۰}، محوطه‌ی جلیعات^{۲۱}، جلیعات^۲، گلالی^{۲۲}، و اتکا^{۲۳} (تصویر ۱).

در سطح این محوطه‌ها، سفال‌های پوک اولیه با آمیزه‌ی آلی، سفال‌های منقوش با نقش زیگزاگی، و قطعات ظروف سنگی، سنگ مادرهای فشنگی، ریزتیغه‌ها و تیغه‌ها، کوبنده‌ها، مشته‌ها، هاون‌ها، سنگ‌ساب‌های زینی‌شکل و کج‌بیل‌ها پراکنده هستند. با وجود آن‌که اغلب این محوطه‌ها در اثر فعالیت‌های کشاورزی، سنگ‌سازی‌های دوران جنگ، حفاری‌های غیرمجاز و ایجاد کانال‌های آبرسانی دچار آسیب‌های جدی شده‌اند، به‌نظر می‌رسد که با اِعمال تدابیر حفاظتی، کاربردی و سریع می‌توان اقدامات عملی برای نگه‌داری لایه‌های فرهنگی موجود به‌عمل آورد؛ یافته‌های دو محوطه، قابل ملاحظه هستند.

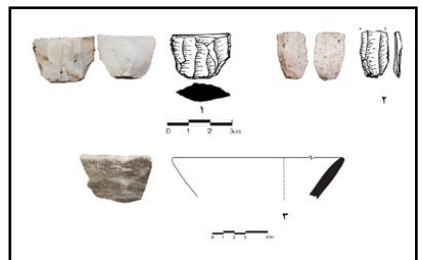
اولین محوطه، جلیعات (TG131) است که به‌طور کامل تسطیح گردیده و مواد فرهنگی آن در گستره‌ای به مساحت ۱۰۰۰ متر پراکنده شده است. نمونه‌هایی



► تصویر ۱. دشت پتک، نقشه‌ی توزیع محوطه‌های روستانشینی آغازین (هورشید، ۱۳۹۵).

از سنگ‌مادر، سفالی از فاز سفید و قطعه‌ای از یک ظرف سنگی که از این محل به دست آمده، انتساب آن را به اواخر دوره‌ی روستانشینی آغازین محتمل ساخته است (جدول ۳ و تصویر ۲).

دوم، تپه‌ی سیدنعیر (TG145) که با ۴/۷۵ هکتار وسعت، دربردارنده‌ی هر چهار فاز روستانشینی در دهلران است. تیغه، ریزتیغه، خراشنده و زینت‌آلاتی نظیر دستبند از مهم‌ترین اشیای سنگی دوره‌های آغازین و قدیم در آن هستند (هورشید، ۱۳۹۶). از این محوطه، قدیمی‌ترین سفال دشت دهلران، یعنی نوع محمدجعفر (منقوش) و هم‌چنین سفال‌های شاخص سه مرحله‌ی دیگر روستانشینی به دست آمده است (جدول‌های ۴ و ۵؛ تصویر ۳).

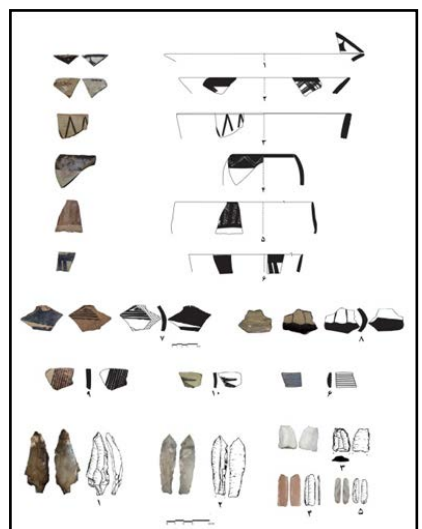


▲ تصویر ۲. دشت پتک، محوطه‌ی جلیعات، یافته‌های سنگی (هورشید، ۱۳۹۵).

دوره‌ی روستانشینی قدیم

این دوره که مواد فرهنگی آن براساس کاوش‌های چغاسفید، چغاسبز و بررسی‌های سطحی در دشت دهلران شناسایی شدند، شامل فازهای انتقالی چغامامی، سبز و خزینه و دربرگیرنده‌ی بازه‌ی زمانی ۴۸۰۰-۵۴۰۰ ق.م. است (Hole, 1977: 34-36). پیش از این، تعداد ۲۳ محوطه در دشت دهلران شناسایی شده بود که ۳ محوطه در دشت پتک و ۲۰ محوطه در نیمه‌ی غربی آن واقع شده‌اند (Neely & Wright, 1994: 164-167؛ هول، ۱۳۹۳: ۱۳۹ و ۱۴۸). اما، در بررسی سال ۱۳۹۴ ه.ش. در دشت پتک، ۱۲ محوطه که مواد فرهنگی این دوره را ارائه می‌نمایند، مورد شناسایی و مستندنگاری قرار گرفتند (تصویر ۴). استقرار در ۷ محوطه، از دوره‌ی قبل آغاز شده بود، ولی استقرارهای دویرج ۱، جلیعات ۱ و ۳، جلیزی ۱ و حاجی چاسب شرقی^{۳۴} برای اولین بار ظاهر شده‌اند که همگی زیر نیم هکتار وسعت دارند.

در سطح این محوطه‌ها، قطعات سفال نخودی و قرمز ساده و منقوش که روی آن‌ها را با خطوط پهن و باریک عمودی، افقی، مورب، و لوزی‌ها و مثلث‌های توپر‌تزیین نموده‌اند، به چشم می‌خورد. به علاوه، اشیاء سنگی، مانند: تراشه، تیغه، سنگ‌های مادر، سنگ‌ساب، کوبه و قطعات دستبند‌های تزیینی مزین به نقوش کنده‌ی شیاری به دست آمده است. محوطه‌های این دوره نیز در معرض انواع آسیب‌های ناشی از جنگ، فعالیت‌های کشاورزی، کانال‌سازی و کاوش‌های غیرمجاز قرار گرفته‌اند. تپه‌ی سیدنعیر، که در بررسی نیلی و راییت با شماره‌ی D1312 معرفی شده بود (Neely & Wright, 1994: 160-161)، کماکان یکی از محوطه‌های شاخص این دوره به شمار می‌آید. اغلب سفال‌های مکشوف از بررسی این محوطه، در بررسی‌های این دو نفر نیز به دست آمده‌اند؛ اگرچه تعدادی سفال نوع محمدجعفر منقوش از سطح آن به دست آمده است، ولی سفال‌های روستانشینی قدیم به‌ویژه نوع خزینه با دو آمیزه‌ی الی و غیرآلی دارای پراکنش بیشتری هستند (جدول ۴).



▲ تصویر ۳. دشت پتک، تپه‌ی سیدنعیر، یافته‌های سفالی و سنگی (هورشید، ۱۳۹۶).

دوره‌ی روستانشینی میانه

این دوره شامل فازهای مهمه، بیات و فرخ است و در بازه‌ی زمانی ۴۲۰۰-۴۸۰۰ ق.م. قرار دارد. درک ما از ویژگی‌های این دوره بر پایه‌ی بررسی‌های سطحی و کاوش‌های

جدول ۲. دهلران، دشت پتک، مشخصات محوطه‌های روستانشینی (هورشید، ۱۳۹۵). ▼

ردیف	نام تپه / محوطه	کد محوطه	UTM		ابعاد کنونی (هکتار)	ارتفاع از سطح زمین های اطراف به متر	دوره روستانشینی آغازین	دوره روستانشینی قدیم	دوره روستانشینی میان	دوره روستانشینی جدید
			E	N						
۱	تپه تالوک	TG 109	۷۲۸۴۹۸,۰۱	۳۶۰۰۴۲,۳۹	۰/۴۳	۰/۷	*	*	*	
۲	تپه مراوا (مرادآباد)	TG 113	۷۲۷۹۶۶,۶۹	۳۵۹۸۳۶,۲۱	۱/۷۱	۱۰	*	*	*	
۳	تپه‌های آلووه	TG 129	۷۲۴۷۴۳,۴ ۸	۳۵۹۷۸۴۸,۹۷	۱/۸۷	۱/۲	*	*	*	
۴	تپه جلیزی ۲	TG 141	۷۴۰۵۱۱,۸۹	۳۵۹۱۹۳۸,۴۳	۰/۴۴	۷	*	*	*	
۵	تپه سیدنعیر	TG 145	۷۴۳۰۱۹,۴۲	۳۵۹۸۸۴۵,۱۳	۴/۷۵	۱۲	*	*	*	
۶	تپه جلیعات ۲	TG 127	۷۳۵۷۹۲,۷	۳۵۹۵۲۲۲,۲۱	۰/۴۱	۳/۵	*	*	*	
۷	محوطه جلیعات	TG 131	۷۳۵۹۵۸,۱۹	۳۵۹۵۴۰۵,۶۳	۰/۱	۰	*	*	*	
۸	تپه کلالی	TG 110	۷۲۸۱۶۶,۴۹	۳۵۹۸۹۰۹,۷۶	۰/۳۴	۳	*	*	*	
۹	تپه و محوطه سیریم	TG 112	۷۲۹۵۷۲,۷۱	۳۵۹۹۵۳۷,۴۸	۲۵/۵	۶	*	*	*	
۱۰	تپه اتکا	TG 143	۷۳۹۱۷۲,۲۱	۳۵۹۱۶۶۹,۰۹	۰/۴۶	۱/۵	*	*	*	
۱۱	تپه دویرج ۱	TG 118	۷۲۹۲۴۴,۳۶	۳۵۹۶۳۹۹,۴۱	۰/۲۹	۱/۵	*	*	*	
۱۲	تپه جلیعات ۳	TG 128	۷۳۵۳۰۱,۷۷	۳۵۹۵۱۸۶,۷۷	۰/۲۶	۳/۵	*	*	*	
۱۳	تپه حاجی چاسب شرقی	TG 120	۷۲۸۶۶۳,۴۵	۳۵۹۷۱۲۸,۹	۰/۳۰	۰/۷	*	*	*	
۱۴	تپه جلیعات ۱	TG 126	۷۳۶۱۰۹,۰۷	۳۵۹۵۲۱۱,۹۲	۰/۱	۱/۷	*	*	*	
۱۵	تپه جلیزی ۱ (قبرستان جلیزی)	TG 137	۷۳۸۸۸۷,۱۳	۳۵۹۳۵۴۲,۴۵	۰/۵۰	۹	*	*	*	
۱۶	تپه حاجی چاسب غربی	TG 121	۷۲۸۴۴۵,۴۱	۳۵۹۰۶۶۸,۴۵	۰/۱	۱/۵	*	*	*	
۱۷	تپه جلیزی پایین	TG 146	۷۳۹۸۵۴,۸۹	۳۵۸۸۳۶۵,۸۲	۰/۱۹	۳/۲	*	*	*	
۱۸	تپه جلیعات ۴	TG 130	۷۳۵۷۴۱,۲۳	۳۵۹۵۵۲۰,۷۲	۱/۳۱	۲/۸	*	*	*	
۱۹	تپه جلیعات ۵	TG 132	۷۳۵۴۱۲,۷	۳۵۹۵۲۶۹,۵۱	۰/۳۲	۲	*	*	*	
۲۰	تپه دویرج ۲	TG 135	۷۳۵۷۲۶,۶	۳۵۹۴۱۴۲,۶۶	۰/۱۳	۰/۸	*	*	*	
۲۱	تپه نخلستان اتکا	TG 140	۷۳۷۴۰۴,۷۸	۳۵۹۶۱۰۵,۵۴	۱/۱۲	۱/۵	*	*	*	
۲۲	محوطه سرخه شرقی	TG 154	۷۴۶۷۶۲,۱۱	۳۵۹۰۷۵۲,۴۱	۰/۵۸	۰	*	*	*	
جمع دوره‌ها										
۷	۱۷	۱۲	۱۰							

جدول ۳. مشخصات فنی ابزار و اشیای سنگی محوطه‌های جلیعات و مطالعه‌ی مقایسه‌ای (هورشید، ۱۳۹۵). ▼

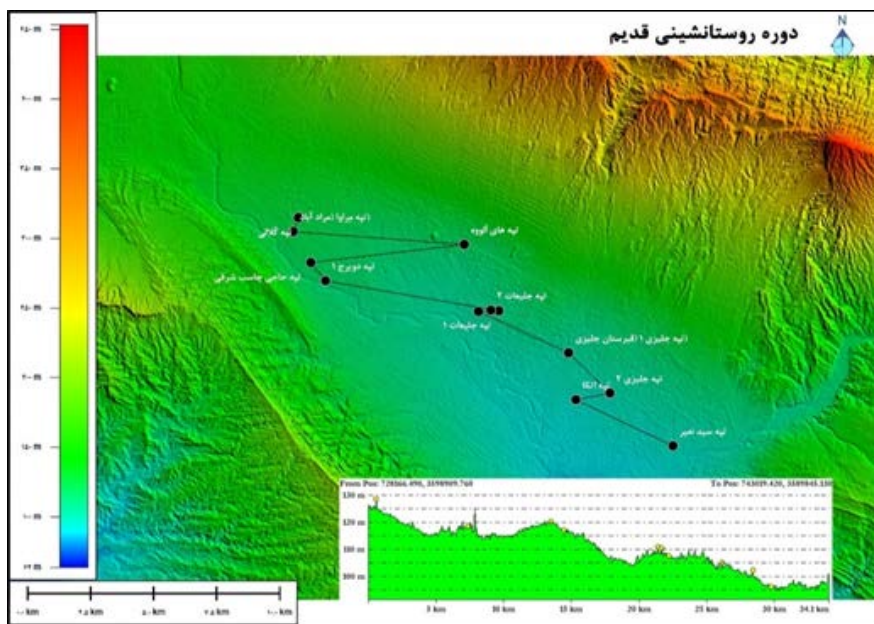
ردیف	شرح ویژگی‌ها	دوره	مرجع
۱	سنگ مادر تیغه، فلینت، کرم‌رنگ، شکسته و فاقد روتوش	روستانشینی آغازین	Hole, Flannery & Neely, 1969, Fig. 34:c
۲	تیغه، فلینت، صورتی‌رنگ، شکسته و فاقد روتوش	روستانشینی آغازین	Hole, Flannery & Neely, 1969, Fig. 26:c
۳	ظرف سنگی، فلینت، خاکستری و سفیدرنگ، شکسته	روستانشینی آغازین	Hole, Flannery & Neely, 1969, Fig 42: a & x

جدول ۴. مشخصات فنی سفال‌های تپه‌ی سیدنعیر و مطالعه‌ی مقایسه‌ای (هورشید، ۱۳۹۵).

ردیف	شرح ویژگی‌ها	دوره	مرجع
۱	لبه، نخودی، آمیزه کانی، پوشش غلیظ نخودی، دست‌ساز، حرارت کافی، منقوش	خزینه	Hole, Flannery & Neely, 1969, fig.54-h
۲	لبه، نخودی، آمیزه کانی، پوشش غلیظ نخودی، دست‌ساز، حرارت کافی، منقوش	خزینه	Neely and Wright, 1994, Figure. IV. 57: a
۳	لبه، نخودی، آمیزه آلی، پوشش غلیظ نخودی، دست‌ساز، حرارت کافی، منقوش	خزینه	Neely and Wright, 1994, Figure. IV. 30: f
۴	لبه، قرمز، آمیزه کانی، پوشش رقیق قرمز، دست‌ساز، حرارت کافی، منقوش	محمدجعفر	Hole, Flannery & Neely, 1969, fig.44-f Hole, 1974, figure 14: c
۵	لبه، نخودی، آمیزه کانی، پوشش غلیظ نخودی، دست‌ساز، حرارت کافی، منقوش	سبز	Hole, Flannery & Neely, 1969, fig.50: a.g
۶	لبه، نخودی، آمیزه کانی، پوشش غلیظ نخودی، دست‌ساز، حرارت کافی، منقوش	خزینه	Neely and Wright, 1994, Figure. IV. 39: f
۷	بدنه، نخودی، آمیزه آلی، پوشش غلیظ نخودی، دست‌ساز، حرارت کافی، منقوش	خزینه	Neely and Wright, 1994, Figure. IV. 53: f
۸	بدنه، نخودی مایل به سبز، آمیزه آلی، فاقد پوشش، دست‌ساز، حرارت کافی، منقوش	خزینه	Hole, Flannery & Neely, 1969, fig.56-g
۹	بدنه، قرمز، آمیزه کانی، پوشش غلیظ نخودی، دست‌ساز، حرارت کافی، منقوش	انتقالی چغامالی	Neely and Wright, 1994, Figure. IV. 53: a
۱۰	بدنه، نخودی مایل به سبز، آمیزه کانی، پوشش غلیظ نخودی مایل به سبز، دست‌ساز، حرارت کافی، منقوش	خزینه	Neely and Wright, 1994, Figure. IV. 39: j

جدول ۵. مشخصات فنی مصنوعات سنگی تپه‌ی سیدنعیر و مطالعه‌ی مقایسه‌ای (هورشید، ۱۳۹۵).

ردیف	شرح ویژگی‌ها	دوره	مرجع
۱	سرپیکان، فلینت، کرم و قهوه‌ای، دارای روتوش بر دو لبه	روستانشینی میانه	Wright, 1981, Fig. 25: a, b, e
۲	تیغه، فلینت، خاکستری، دارای روتوش بر یک لبه	روستانشینی قدیم	Hole, Flannery & Neely, 1969, fig.29: a
۳	خراشنده متقارب، فلینت، سفید، دارای روتوش در لبه‌ها	روستانشینی آغازین	Hole, Flannery & Neely, 1969, fig.25: s
۴	تیغه، فلینت، صورتی، دارای اثر ساییدگی	روستانشینی آغازین	Hole, Flannery & Neely, 1969, fig.27: c
۵	ریزتیغه، فلینت، سفید و صورتی، فاقد رتوش	روستانشینی آغازین	Hole, Flannery & Neely, 1969, fig.30: l
۶	دستبند، رسوبی، خاکستری، دارای نقش کنده	روستانشینی قدیم	Hole, Flannery & Neely, 1969, fig.104-e.g,h



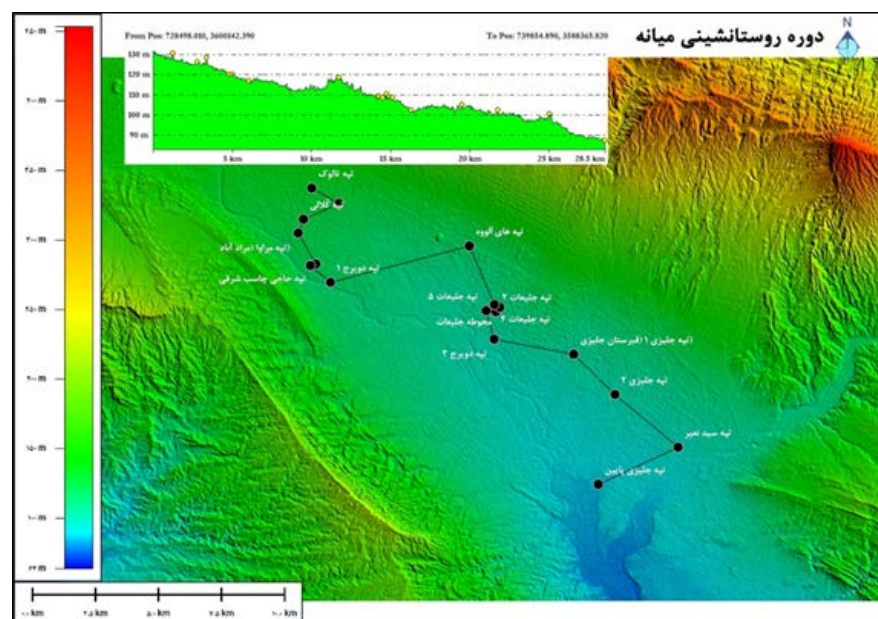
تصویر ۴. دشت پتک، نقشه‌ی توزیع محوطه‌های روستانشینی قدیم (هورشید، ۱۳۹۵).

محدودی است که در تپه‌های سبز، موسیان و فرخ‌آباد انجام شده است. پیش از این، تعداد ۲۸ محوطه مربوط به این دوره شناسایی شده بود که از این تعداد، ۲۳ محوطه در نیمه‌ی غربی دشت دهلران و ۵ محوطه در دشت پتک قرار دارند. بیشترین محوطه‌های شناسایی‌شده در دشت پتک متعلق به این دوره است. در جریان بررسی اخیر، تعداد ۱۲ محوطه‌ی دیگر به این تعداد اضافه شده و شمار محوطه‌های روستانشینی میانه در دشت پتک به ۱۷ مورد افزایش پیدا کرد. تپه‌های حاجی چاسب غربی، جلیعات ۴ و ۵، جلیزی پایین و دویرج ۲ در دوره‌ی قدیم وجود نداشته و از محوطه‌های نوظهور روستانشینی میانه هستند. نکته‌ی مهم آن‌که استقرار در پنج محوطه‌ی جدید مذکور، در دوره‌ی بعدی استمرار نیافته و این محوطه‌ها، تک‌دوره‌ای هستند (تصویر ۵).

در سطح این محوطه‌ها قطعات سفال‌های نخودی منقوش به فراوانی مشاهده شده است. موضوعات نقوش عبارتند از: خطوط افقی، دال‌بُرهای آویزان پهن در لبه و گردن ظروف، نوارهای موج‌نردبانی، مثلث‌ها و مربع‌های توپُر و توخالی، نقوش گیاهی و جانوری، شامل ردیف بزها با شاخ‌های هلالی و سر گاوهایی به صورت تمام‌رخ با شاخ‌های آویزان، و نقوش استلیزه‌ی انسانی. ابزارها و اشیای سنگی شامل مشته‌ها، سنگ‌ساب‌ها و تیغه‌های داس هستند. تپه جلیزی ۲، یکی از مهم‌ترین محوطه‌های این دوره است. اغلب سفال‌های این محوطه دارای پخت مناسب هستند و تنوع زیادی در موضوعات نقش‌ها دارند. سفال‌های منقوش و ابزارهای سنگی به‌ویژه تیغه‌های داس این محوطه از لحاظ تکنیکی و فراوانی، قابل ملاحظه هستند و با نمونه‌های مکشوف در کاوش‌ها و بررسی‌های پیشین مورد مقایسه قرار گرفته‌اند (جدول‌های ۶ و ۷؛ تصویر ۶).

دوره‌ی روستانشینی جدید

این دوره دربرگیرنده‌ی فازهای شوش A و سرگراب و مربوط به ۳۷۰۰-۴۲۰۰ ق.م.



► تصویر ۵. دشت پتک، نقشه‌ی توزیع محوطه‌های روستانشینی میانه (هورشید، ۱۳۹۵).

است. از آن جایی که شناخت ما از این دوره، صرفاً بر پایه‌ی بررسی‌های سطحی در دهلران است؛ لذا، مطالعات مقایسه‌ای سفال‌های این دوره، با مرجع‌قراردادن سفال‌های لایه‌های ۲۷ و ۲۶ تپه‌ی آکروپل شوش متعلق به دوره‌ی سوزیانای e یا شوش A نیز صورت‌گرفته است. به همین دلیل، از نام فازهای شوش A و سرگراب برای نام‌گذاری این دوره در دهلران استفاده شده است (Neely & Wright, 1994). براساس بررسی‌های پیشین، در فاز شوش A به نظر می‌رسد استقرارهای محدود و پراکنده‌ای در دشت دهلران وجود داشته که تعداد آن‌ها به زحمت به پنج محوطه می‌رسید. این تعداد در فاز سرگراب به دو محوطه کاهش می‌یافته است. سهم دشت پتک از این استقرارها، تنها دو مورد بوده است. این کاهش شدید در تعداد استقرارگاه‌ها می‌تواند پیامد تغییرات سخت اقلیمی و وقوع خشکسالی‌های شدید در

جدول ۶. مشخصات فنی سفال‌های تپه‌ی جلیزی ۲ و مطالعه‌ی مقایسه‌ای (هورشید، ۱۳۹۵). ▼

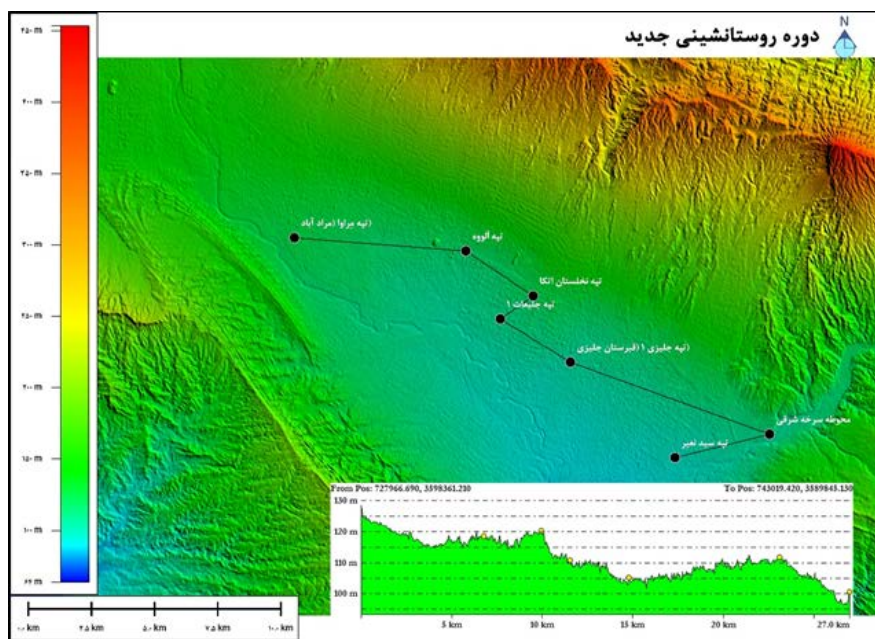
ردیف	شرح ویژگی‌ها	دوره	مرجع
۱	لبه، نخودی مایل به سبز، آمیزه کانی، پوشش رقیق نخودی مایل به سبز، دست‌ساز، حرارت کافی، منقوش	مهمه	Hole, Flannery & Neely, 1969, fig.58-e
۲	لبه، قرمز، آمیزه کانی، پوشش غلیظ نخودی، دست‌ساز، حرارت کافی، منقوش	مهمه	Hole, Flannery & Neely, 1969, fig.55-j
۳	لبه، نخودی، آمیزه کانی، پوشش غلیظ نخودی، دست‌ساز، حرارت کافی، منقوش	مهمه	Neely and Wright, 1994, Figure IV. 7: d
۴	لبه، نخودی، آمیزه کانی، پوشش رقیق نخودی، دست‌ساز، حرارت کافی، منقوش	مهمه	Dollfuss, 1983 (a), Fig 71: 17
۵	لبه، نخودی، آمیزه کانی، فاقد پوشش، دست‌ساز، حرارت کافی، منقوش	بیات / فرخ	Wright, 1981, Fig 22: h
۶	لبه، نخودی، آمیزه کانی، فاقد پوشش، دست‌ساز، حرارت کافی، منقوش	مهمه و فرخ	Neely and Wright, 1994, Figure. IV: 7
۷	لبه، نخودی مایل به سبز، آمیزه کانی، فاقد پوشش، دست‌ساز، حرارت کافی، منقوش	مهمه	Hole, Flannery & Neely, 1969, fig.59
۸	بدنه، نخودی مایل به سبز، آمیزه کانی، پوشش غلیظ نخودی مایل به سبز، دست‌ساز، حرارت کافی، منقوش	مهمه	Dollfus, 1983 (b), Fig 33: 17

جدول ۷. مشخصات فنی مصنوعات سنگی تپه‌ی جلیزی ۲ و مطالعه‌ی مقایسه‌ای (هورشید، ۱۳۹۵). ▼

ردیف	شرح ویژگی‌ها	دوره	مرجع
۱	سنگ مادر ریزتیغه، فلینت، کرم‌رنگ	روستانشینی میانه	Hole, Flannery & Neely, 1969, fig.38:b
۲	ریزتیغه، فلینت، قهوه‌ای، فاقد روتوش	روستانشینی میانه	Wright, 1981, fig.26: a, b
۳	تیغه، فلینت، کرم و زرد، فاقد روتوش	روستانشینی آغازین/میانه	Hole, Flannery & Neely, 1969, fig.24: e-h
۴	تیغه، فلینت، قهوه‌ای، دارای روتوش بر یک لبه	روستانشینی قدیم	Hole, Flannery & Neely, 1969, fig.26: k
۵	ریزتیغه، فلینت، قهوه‌ای و سفید، دارای اثر ساییدگی بر یک لبه	روستانشینی آغازین/میانه	Hole, Flannery & Neely, 1969, fig.24: q Wright, 1981, fig. 26: a, b
۶	تیغه، فلینت، خاکستری، دارای اثر ساییدگی بر یک لبه	روستانشینی میانه	Wright, 1981, fig. 69: c, d
۷	تیغه داس، فلینت، سفید، دارای اثر ساییدگی بر یک لبه	روستانشینی آغازین/میانه	Hole, Flannery & Neely, 1969, fig.26: g Wright, 1981, Fig. 69: c-i
۸	خراشنده، فلینت، خاکستری، دارای روتوش بر لبه فوقانی	روستانشینی آغازین	Hole, Flannery & Neely, 1969, fig.28: c, d
۹	دستبند سنگی، فلینت، خاکستری، دست‌ساز، دارای نقش شباری	روستانشینی قدیم/میانه	Hole, Flannery & Neely, 1969, fig.104: e-h



► تصویر ۶. دشت پتک، تپه‌ی جلیزی ۲، یافته‌های سفالی و سنگی (هورشید، ۱۳۹۵).



► تصویر ۷. دشت پتک، نقشه‌ی توزیع محوطه‌های روستانشینی جدید (هورشید، ۱۳۹۵).

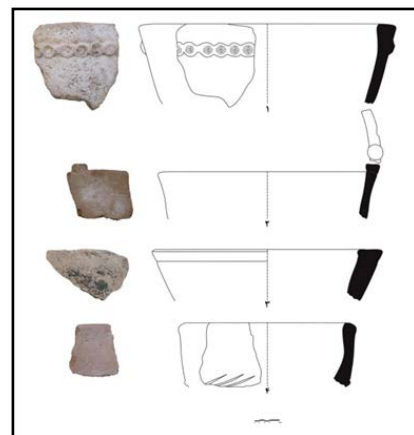
منطقه‌ی آسیای جنوب‌غربی باشد که اخیراً براساس پژوهش‌های پژوهشگاه علوم دریا و اقیانوس‌شناسی ایران و دانشگاه میامی ارائه شده است (Sharifi, et al., 2015 & 2018).

به‌طور کلی در بررسی اخیر تعداد هفت محوطه از این دوره در دشت پتک مورد شناسایی قرار گرفت (تصویر ۷). مراوا، آلووه و سیدنعیر از محوطه‌هایی هستند که در تمامی چهار دوره‌ی روستانشینی در این دشت به حیات خود ادامه داده‌اند. تپه‌های نخلستان اتکا^{۲۵} و سرخه‌ی شرقی^{۲۶} از محوطه‌های نوظهور و تک‌دوره‌ای هستند. سفال‌های مشابه شوش A که روی این محوطه‌ها پراکنده هستند، رنگ زمینه‌ی نخودی و نقش خطوط موازی باریک و پهن در لبه و نزدیک به کف، و لوزی‌های شطرنجی متوالی دور تا دور ظروف دارند. سفال‌های نوع سرگراب کاملاً با سفال‌های فاز قبل متفاوت بوده و شامل سفال‌هایی خشن با نقوش افزوده‌ی فشاری و کنده‌ی هاشورزده در زیر لبه هستند. این فاز، معرف پایان دوران روستانشینی در دشت دهلران و آغاز دوره‌ی شوش II یا اوروک در سرتاسر منطقه است. سرخه‌ی شرقی با وسعت ۵۸/۰ هکتار و هم‌سطح با دشت، یکی از محوطه‌های مهمی است که با روش بررسی پیمایشی امکان کشف آن فراهم شد. بخش عمده‌ای از آن در اثر طغیان‌های فصلی رودخانه‌ی چیخاب شسته شده و از بین رفته است. با این وجود، نمونه‌های ارزشمندی از سفال‌های سرگراب روی سطح آن یافت شد که بیانگر نفوذ این فرهنگ تا جنوبی‌ترین بخش از دشت پتک، جایی در مرز بین دشت دهلران و دشت عباس، است (جدول ۸؛ تصویر ۸).

دشت پتک پس از این دوره و هم‌زمان با دوره‌ی شوش II و اوروک با افزایش شمار محوطه‌ها نسبت به دوره‌ی قبل روبه‌رو می‌گردد؛ به طوری که، تعداد ۱۴ محوطه که گونه‌های سفالی این دوره‌ها را ارائه می‌نمایند، شناسایی و بررسی شدند.

نتیجه‌گیری

بررسی اخیر در دشت پتک موسیان دهلران باعث شناخت محوطه‌های پیش‌ازتاریخی بیشتری نسبت به گذشته شده است. همان‌طور که از نظر گذشت، اغلب پژوهشگران در منطقه‌ی مابین دو رودخانه‌ی مهمه و دویرج در سمت غرب دشت بررسی و کاوش نمودند و تمرکز زیادی در بخش شرقی دهلران، یعنی دشت پتک نداشتند. پژوهش میدانی حاضر نشان داده است که این قسمت از دهلران دارای



▲ تصویر ۸. دشت پتک، محوطه‌ی سرخه‌ی شرقی، یافته‌های سفالی (هورشید، ۱۳۹۵).

جدول ۸. مشخصات فنی سفال‌های محوطه‌ی سرخه‌ی شرقی و مطالعه‌ی مقایسه‌ای (هورشید، ۱۳۹۵). ▼

ردیف	شرح ویژگی‌ها	دوره	مرجع
۱	لبه، قهوه‌ای، آمیزه کانی، پوشش غلیظ نخودی، دست‌ساز، حرارت کافی، نقش افزوده	سرگراب/اوروک قدیم	Wright, 1981, Fig. 41: n-p
۲	لبه، صورتی، آمیزه کانی، پوشش رقیق نخودی، دست‌ساز، حرارت کافی، برجسته	سرگراب/اوروک قدیم	Delougaz and Kantor, 1996, Plate 85: CC, DD, EE
۳	لبه، نخودی، آمیزه آلی، فاقد پوشش، دست‌ساز، حرارت کافی، ساده	سرگراب/اوروک قدیم	Delougaz and Kantor, 1996, Plate 85: FF
۴	لبه، قرمز، آمیزه کانی و آلی، پوشش رقیق قرمز، دست‌ساز، حرارت کافی، نقش کنده	سرگراب	Wright, 1981, Fig 41: m

ظرفیت بسیار بالایی است؛ به طوری که تاکنون بررسی در آن منجر به شناسایی ۱۷ محوطه‌ی روستانشینی دیگر شد. در صورت تداوم بررسی در این منطقه، می‌توان محوطه‌های بیشتری را شناسایی نمود. به علاوه، در این بررسی برای نخستین بار پهنه‌ی بزرگی مربوط به دوره‌ی پارینه‌سنگی شناسایی و مستندنگاری شد که نشانه‌ی ظرفیت بالای این دشت برای جذب گروه‌های انسانی در آن دوران بوده است.

جانمایی محوطه‌های دوره‌ی روستانشینی آغازین دشت پتک روی نقشه نشان می‌دهد که این استقرارگاه‌ها در حاصلخیزترین نقاط دشت و در فاصله‌ی کمی نسبت به رودخانه‌ی دویرج و کانال‌های منشعب از آن و نیز رودخانه‌ی فصلی چیخاب تشکیل شدند. مردمان این دوره در زمره‌ی نخستین ساکنان یکجانشین دشت محسوب می‌شوند. در دوره‌ی روستانشینی قدیم این پراکنش، تغییر محسوسی یافته به نحوی که استقرارگاه‌های بیشتری برای اولین بار در این دوره در کنار رودخانه‌ی دویرج شکل گرفتند. در این دوره، هفت محوطه از ۱۰ محوطه‌ی دوره‌ی قبل به حیات خود ادامه داده و سه محوطه متروک گردیدند. هم‌چنین، پنج محوطه برای نخستین بار در دوره‌ی روستانشینی قدیم تشکیل شدند؛ بنابراین، دست‌کم دو تحول در الگوی استقرار این منطقه صورت پذیرفت؛ اول، جابه‌جایی استقرارها و دوم، افزایش تعداد آن‌ها. تحول اول در راستای انتخاب محل‌های بهتر و مناسب‌تر انجام گرفت که با مکان‌گزینی‌های جدید و ترک مکان‌های قدیمی همراه بود. تحول دوم، احتمالاً از طریق موضوع رشد جمعیت برخی از محوطه‌ها قابل تحلیل است. از آنجایی که سطح جمعیت، بالاتر از توان جذب زیست‌محیطی آن محل‌ها افزایش یافت، به احتمال بخشی از جمعیت ناگزیر به ترک محوطه‌ی اصلی و آغاز حیات اجتماعی و اقتصادی خود در روستایی جدید و در نزدیکی روستای قدیمی خود شدند؛ البته این احتمال در قالب یک پیش‌فرض که یکی از نتیجه‌های پژوهش حاضر است، از سوی نگارندگان مقاله مطرح گردیده است و نیازمند پژوهش‌های بعدی برای آزمون است.

بیشترین افزایش در تعداد محوطه‌های منطقه‌ی مورد پژوهش در دوره‌ی روستانشینی میانه رقم خورد. ۱۷ محوطه مربوط به این دوره در دشت پتک شناسایی شد که پنج محوطه برای نخستین بار به وجود آمدند. این استقرارگاه‌های جدید جملگی در کنار رودخانه‌های دویرج و چیخاب شکل گرفته‌اند. این مکان‌گزینی‌های نو با دسترسی آسان به منابع آب و خاک حاصلخیز و مناسب برای کشاورزی در ارتباط بوده است. امروزه نیز بخش‌هایی از میانه‌ی دشت پتک فاقد خاک مطلوب برای کشاورزی است.

در دوره‌ی روستانشینی جدید از تعداد محوطه‌های استقرار به طور قابل توجهی کاسته می‌شود؛ به طوری که تنها هفت محوطه استقرار از این دوره شناسایی شد. از این تعداد، تنها دو سکونت‌گاه برای نخستین بار در کنار رودخانه‌ی فصلی چیخاب، کانال منشعب از دویرج و مسیل بزرگ سیدجلیل تشکیل شده‌اند. به نظر می‌رسد که جمعیت دشت پتک در این زمان به حداقل ممکن رسید و احتمالاً، استقرارگاه‌های

موقتی معدودی مربوط به کوچ‌نشینان مرحله‌ی سرگراب در آن به‌سر می‌بردند. این کاهش جمعیت مصادف با تغییر و تحولاتی است که به‌دلیل ایجاد مراکز کوچک و بزرگ اولیه‌ی شهری و جذب جمعیت‌ها توسط آن‌ها، در اوایل هزاره‌ی چهارم قبل‌ازمیلاد روی داده است. این رویداد در همین اثنا، در شوش II در جنوب‌غربی ایران و در اوروک در جنوب بین‌النهرین اتفاق افتاده است. برپایه‌ی شواهد موجود از تغییرات شدید اقلیمی و خشکسالی طولانی به‌خصوص در خاورمیانه، به‌نظر می‌رسد امکان ادامه حیات در دشت‌هایی مانند دهلران وجود نداشته از این‌رو ساکنین این دشت‌ها به محل‌هایی مانند محوطه‌ی شوش و اوروک در بین‌النهرین مهاجرت کرده در جاهایی که آب جاری در رودخانه‌های دائمی دز، کرخه و فرات جواب‌گوی نیاز جمعیت‌های انسانی بوده است. به این ترتیب با پایان فاز سرگراب، دوران روستانشینی به‌طور کلی در دشت دهلران به پایان می‌رسد.

طبقه‌بندی، گونه‌شناسی و مطالعه‌ی مقایسه‌ای ابزارها و اشیاء سنگی مکشوف از بررسی منطقه، نشان داده است که به احتمال سکونت در این بخش از دشت دهلران تقریباً همزمان با بخش غربی آن، توسط اولین گروه‌های انسانی صورت پذیرفته است. گونه‌شناسی برخی مواد سنگی مشابه دوره‌های روستانشینی آغازین و قدیم بیانگر این مطلب است. از طرف دیگر، باید در نظر داشت که کل دشت دهلران چه در نیمه‌ی غربی که عمده مطالعات بر آن متمرکز بوده و چه نیمه‌ی شرقی آن دارای زیست‌بوم مشابهی بوده و لذا منطقی به‌نظر می‌رسد که مسئله‌ی استقرار در سراسر دشت دهلران مورد توجه قرار گیرد.

اما طبقه‌بندی و گونه‌شناسی سفال‌ها و مطالعه‌ی مقایسه‌ای آن‌ها نشان داده است که استقرار در دشت پتک توسط گروه‌هایی آغاز شد که با فن سفالگری آشنایی داشتند و فرآیند آن را پیش از این در جایی دیگر تجربه کرده بودند. همان‌گونه که در جدول‌های مربوطه ملاحظه گردید، سفال‌های دوره‌های چهارگانه‌ی روستانشینی این دشت به ترتیب با محوطه‌های دشت دهلران، شوشان شرقی، مانند چغامیش و چغانوت، و هم‌چنین، مراکز پیش‌ازتاریخی شوشان غربی نظیر جوی، جعفرآباد و شوش قابل مقایسه هستند. در اغلب محوطه‌های دوره‌ی روستانشینی آغازین دشت پتک به‌ویژه تپه‌ی سیدنغیر، سفال‌هایی به‌دست آمده که از نظر شکل، تزیین و سایر ویژگی‌های فنی مشابه سفال نوع محمدجعفر منقوش هستند.

از مقایسه‌ی سفال‌های ۱۲ محوطه‌ی مورد بررسی با سفال‌های مکشوف از چغاسفید، چغاسبز و بررسی‌های سطحی دهلران این نتیجه حاصل شد که این‌ها مربوط به مراحل سه‌گانه‌ی دوره‌ی روستانشینی قدیم (انتقالی چغامامی، سبز و خزینه) هستند، ولی پراکنش سفال‌های خزینه بیشتر است. سفال‌های مرحله‌ی مهمه در دوره‌ی روستانشینی میانه‌ی دشت پتک که از یک سو با سفال‌های جوی در شوشان غربی و از سوی دیگر با نمونه‌های سفالی تپه‌های سبز، موسیان و فرخ‌آباد در دهلران مشابهت دارند، نسبت به دو نوع بیات و فرخ از پراکنش بیشتری برخوردارند. سفال‌های این دوره که اغلب رنگ زمینه‌ی نخودی دارند، علاوه بر این که دارای پخت مطلوب و فرم‌های متنوع هستند، روش‌هایی چون طبیعت‌گرایی و استیلیزه را

در اجرای نقوش ارائه می‌کنند. این تحولات فنی و زیبایی‌شناختی به طور هم‌زمان در سطح وسیع‌تری در مناطق هم‌جوار، به‌ویژه دشت‌های شوشان در جریان بوده است؛ اساساً، دشت پتک در این دوره بیشترین محوطه‌ها را نسبت به دوره‌های دیگر داشته و احتمالاً با پدیده‌ی افزایش جمعیت روبه‌رو بوده است؛ اگرچه در دشت پتک در دوره‌ی روستانشینی جدید با کاهش شدید محوطه‌های استقراری مواجه می‌شویم، اما تحولات تکنیکی در سفالگری قابل توجه است. پیشرفت‌های فنی در سفالگری نظیر ساخت سفال منقوش با رنگ سیاه روی زمینه‌ی نخودی و تولید سفال‌های نخودی ظریف و قرمز ساده، و اجرای نقوش افزوده، برجسته و کنده که در لایه‌های ۲۷ تا ۲۵ آکروپل شوش روی داده بود، در محوطه‌های این دوره نیز در دوره‌های شوش A و سرگراب به وقوع پیوست.

حال با ذکر نتایج حاصل از تعداد زیستگاه‌های شناسایی‌شده در هر دوره و ویژگی‌های کلی سفال‌های آن‌ها، باید به این نکته مهم پرداخت که چرا با وجود یک زیست‌بوم یکسان، شاهد یکنواختی میزان استقرار در طول دوره‌های چهارگانه روستانشینی نیستیم؟ همان‌طور که پیش‌تر ذکر شد، براساس نتایج بررسی و شناسایی اخیر، به نظر می‌رسد از دوره‌ی روستانشینی آغازین تا پایان روستانشینی میانه در کل دشت با افزایش سکونت‌گاه‌ها روبه‌رو هستیم. این موضوع می‌تواند به دلیل اقلیم مساعد حاکم بر منطقه در طول این دوره‌ها مربوط باشد؛ زیرا روستاییان ساکن دشت تنها در محیطی با بارش مناسب و میزان آب کافی، امکان کشت زمین و بهره‌برداری لازم از آن را داشته‌اند. به این ترتیب، منابع غذایی کافی برای جمعیت روبه‌افزایش منطقه نیز فراهم بوده است. اما این روند در طول دوره‌ی روستانشینی جدید و بعد از آن دچار نوسانات شدید و تغییرات ناگهانی شده است. چنان‌که بر پایه‌ی تحقیقات جدید، میزان بارش به نحو چشم‌گیری کاهش می‌یابد و منطقه دچار خشکسالی طولانی مدت می‌شود. این موضوع می‌تواند یکی از دلایل اصلی ترک دشت پتک توسط ساکنان آن در نظر گرفته شود؛ چراکه بدون وجود آب کافی امکان حیات در منطقه‌ای گرمسیری چون دهلران وجود ندارد. بنابراین، این فرض مطرح است که ساکنان پتک پس از ترک دشت، به احتمال جذب محوطه‌های سایر مناطق هم‌جوار نظیر شوش شده باشند که دارای رودخانه‌های دائمی با آب کافی حتی در سال‌های کم‌بارش بوده‌اند. با ترک دشت پتک توسط بخش اعظم ساکنانش، این احتمال وجود دارد که کوچ‌نشینان سرگرابی برای مدتی در محدود نقاط دشت دهلران به صورت موقت سکونت داشتند.

پی‌نوشت

1. Mehme
2. Dowiraj
3. Somaydeh
4. Patak
5. Nahr- e- Anbar
6. Dalpari
7. Mamelah
8. Pebble

- 9. Cobble
- 10. Richard A. Watson
- 11. Rice University Archaeological Project
- 12. Abughoveyr

۱۳. پروژه‌ی بررسی‌های باستان‌شناختی در قالب طرح سامانه ملی گرمسیری به‌منظور ساماندهی آب‌های غرب کشور از سوی شرکت آب و نیرو و مشارکت پژوهشکده باستان‌شناسی پژوهشگاه میراث‌فرهنگی و گردشگری از سال ۱۳۹۴ آغاز گردید.

۱۴. دو گزارش مذکور از سوی سرپرستان در دست تهیه می‌باشد.

- 15. Intensive survey
- 16. Talvak
- 17. Merava
- 18. Allouveh
- 19. Jalizi 2
- 20. Seyyed Naer
- 21. Jaliaat
- 22. Kolali
- 23. Etkā
- 24. Haji Chaseb
- 25. Nakhlestan Etkā
- 26. Sorkhe ye Sharghi

کتابنامه

- بدیعی، ربیع، ۱۳۷۸، *جغرافیای مفصل ایران: جغرافیای طبیعی*، جلد ۱، چاپ ششم، تهران: نشر اقبال.
- دارابی، حجت، ۱۳۹۶، «گزارش بازنگری کاوش تپه علی کش»، تهران: پژوهشگاه سازمان میراث‌فرهنگی، صنایع‌دستی و گردشگری کشور، پژوهشکده باستان‌شناسی (گزارش منتشر نشده).
- زینی‌وند، محسن، ۱۳۹۵، «مطالعه تاریخی-فرهنگی و بررسی باستان‌شناسی طرح موسوم به گرمسیری؛ دشت دهلران (فصل نخست)»، گزارش‌های پانزدهمین گردهمایی سالانه‌ی باستان‌شناسی ایران، تهران: پژوهشکده باستان‌شناسی پژوهشگاه سازمان میراث‌فرهنگی، صنایع‌دستی و گردشگری، صص: ۲۷۳-۲۷۹.
- مترجم، عباس و محمدی‌فر، یعقوب، ۱۳۸۴، «گزارش فصل دوم بررسی و شناسایی شهرستان دهلران»، ایلام؛ سازمان میراث‌فرهنگی، صنایع‌دستی و گردشگری استان ایلام (گزارش منتشر نشده)..
- مرکز آمار ایران، استان ایلام، ۱۳۸۵، معاونت برنامه‌ریزی و نظارت راهبردی نهاد ریاست جمهوری.
- نوراللهی، روح‌الله، ۱۳۸۵، «گزارش فصل سوم و چهارم بررسی و شناسایی شهرستان دهلران، بخش موسیان، جلدهای اول و دوم»، ایلام؛ سازمان میراث‌فرهنگی، صنایع‌دستی و گردشگری استان ایلام (گزارش منتشر نشده)..
- هورشید، شقایق، ۱۳۹۵، «گزارش فصل اول بررسی و شناسایی شبکه زهکشی ۲۳ طرح گرمسیری»، تهران؛ پژوهشکده باستان‌شناسی پژوهشگاه سازمان میراث‌فرهنگی، صنایع‌دستی و گردشگری (گزارش منتشر نشده).
- هورشید، شقایق، ۱۳۹۶، «گزارش برنامه‌ی گمانه‌زنی به‌منظور تعیین عرصه و پیشنهاد حریم تپه سیدنعیر، فاز دوم طرح گرمسیری»، تهران؛ پژوهشکده باستان‌شناسی پژوهشگاه سازمان میراث‌فرهنگی، صنایع‌دستی و گردشگری (گزارش منتشر نشده).

- هورشید، شقایق و بیرانوند، مسعود، ۱۳۹۵، «بررسی و شناسایی شبکه‌ی زهکشی ۲۳ شهرستان دهلران استان ایلام (طرح گرمسیری)»، گزارش‌های پانزدهمین گردهمایی سالانه باستان‌شناسی ایران، تهران: پژوهشکده باستان‌شناسی پژوهشگاه سازمان میراث فرهنگی، صنایع دستی و گردشگری، صص: ۷۷۴-۷۷۰.

- هول، فرانک، ۱۳۹۳، *باستان‌شناسی غرب ایران*، ترجمه‌ی زهرا باستی، تهران: انتشارات سمت، چاپ ششم.

- Alizadeh, A., 2003, *Excavation at the Prehistoric Mound of Chogha Bonut, Khuzestan, Iran*, Seasons 1976/77, 1977/78 and 1996, The Oriental Institute of the University of Chicago, Illinois, In Association with the Iranian Cultural Heritage Organization.

- Abdi, K., 2001. "News & Notes, A Visit to Deh Luran Plain". *Antiquity* 75: 247-50.

- Braidwood, R. J., 1961, "The Iranian Prehistoric Project, 1959-1960". *Iranica Antiqua* 1: 3-7.

- Delougaz, P. & H. J. Kantor, 1996, *Chogha Mish*, Volume I: The First Five Seasons of Excavations 1961-1971, Edited by A. Alizadeh, Oriental Institute Publications, Volume 101, The Oriental Institute of the University of Chicago, Chicago.

- Dollfus, G. 1983a, "Tepe Bendebal", *Cahiers de la Delegation archeologique francaise en Iran* 13: 133-275.

- Dollfus, G., 1983b, *Tepe Djowi*, *Cahiers de la Delegation archeologique francaise en Iran* 13: 17-131.

- Gautier, J. E. & G. Lampre, 1905, *Fouilles de Moudian*, Memoires de la Mission Archeologique de Perse, Vol. 8, Paris.

- Henrikson, E. F., 1985, "An Updated Chronology of the Central Zagros Chacolithic". *Iran* XXIII: 97.

- Hole, F., 1974, "Tepe Tula'i, an Early Campsite in Khuzistan, Iran". *Paleorient* 2: 219-242.

- Hole, F., 1977, *Studies in Archaeological History of the Deh Luran Plain*, Museum of Anthropology, Memoir No. 9, Ann Arbor: University of Michigan.

- Hole, F., M. J. Kirkby & C. Renfrew, 1977, *Studies in the Archeological History of the Deh Luran Plain, The Excavation of Chagha Sefid*, Ann Arbor, Memoris of the Museum of Anthropology, University of Michigan, No. 9.

- Hole, F., 2011, "Interactions between Western Iran and Mesopotamia from the 9th-4th Millennia B. C.", *Iranian Journal of Archaeological Studies* 1: 1: 1-14.

- Hole, F., K. Flannery, 1967, *The Prehistory of Southwestern Iran: A Preliminary Report, Proceedings of the Prehistoric Society, for 1967, New Series*, Vol. XXXIII, The University Museum of Archaeology and Ethnology Downing Street, Cambridge.

- Hole, F. & K. V. Flannery, 1962, "Excavations at Ali Kosh, Iran, 1961". *Iranica Antiqua* 2: 97 -148.

- Hole, F., K. V. Flannery & J. A. Neely, 1969, *Prehistory and Humam Ecology of the Dehluran Plain, An Early Village Sequence from Khuzistan*,

Iran, memoirs of Museum of Anthropology University Michigan, Number 1.

- Kirkby, M. J., 1977, *Land and Water Resources of the Deh Luran and Khuzistan Plains*, In: F. Hole (ed.), *Studies in the Archaeological History of the Deh Luran Plain*, Memoir No. 9, Ann Arbor: University of Michigan, Museum of Anthropology.

- Le Breton, L., 1957, "The Early Periods at Susa, Mesopotamian Relations", *Iraq* 19: 79-124.

- Levine, L., 1975. "The Excavation at Seh Gabi", *Proceeding of the Third Annual Symposium on Archaeological Research in Iran*, Tehran 1974, (F. Bagherzadeh) ed. Iranian Center for Archaeological Research, Tehran, 31-44.

- Lines, J. L., 1953, *The Al 'Ubaid Period in Mesopotamia and its Persian Affinities*, MS, doctoral dissertation, Girton Colloge, Cambridge.

- Miroshedji P. de, 1981, "Prospections archéologiques au Khuzistan 1977". *Cahiers de la D.A.F.I.* 12: 169-192.

- Moghaddam, A., 2012, "Southwestern Iran", In D. T. Potts (ed.), *A Companion to the Archaeology of the Ancient Near East*, Vol. 1, Wiley-Blackwell Publishing Ltd.: 512-531.

- Neely, J. A. & H. T. Wright, 1994, *Early Settlement and Irrigation on the Deh Luran Plain: Village and Early State Societies in Southwestern Iran*, Published by University of Michigan Museum.

- Sharifi, A., A. Pourmand, E. A. Canuel, E. Ferer-Taylor et al., 2015, "Abrupt climate variability since the last deglaciation based on a high-resolution, multi-proxy peat record from NW Iran: The hand that rocked the cradle of civilization?", *Quaternary Science Reviews* 123: 215-230.

- Sharifi, A., L. N. Morphy, A. Pourmand, A. C. Clement et al., 2018, "Early- Holocene greening of the Afro-Asian dust belt changed sources of mineral dust in west Asia", *Earth and Planetary Science Letters* 481:30-40.

- Wright, H. T. & J. A. Neely, 2010, *Elamite and Achaemenid Settlement on the Deh Luran Plain, Towns and Villages of the Early Empires in Southwestern Iran*, Ann Arbor, Michigan.

- Young, T. C. Jr., 1969, *Excavations at Godin Tepe: First Progress Report, Occasional Paper 17, Art and Archaeology*, Royal Ontario Museum (ROM).

- Zeynivand, M., 2017, "An Acheulean biface from the Deh Luran Plain, Iran", *Antiquity, Project Gallery* 91 357, e2 (2017): 1-5.