

مکان‌یابی و تبیین ساختار کالبدی شهر باستانی شاپورخواست بر مبنای الگوی شهرهای ساسانی با استفاده از GIS

کوروش عطاریان*

استادیار گروه معماری، دانشکده معماری شهرسازی، دانشگاه صنعتی جندی شاپور دزفول

attarian@jsu.ac.ir

مصطفی بیرانوند

دانشجوی کارشناسی ارشد معماری دانشگاه صنعتی جندی شاپور دزفول

شناسه‌ی دیجیتال (DOI): 10.22084/nbsh.2019.15370.1703

تاریخ دریافت: ۱۳۹۶/۱۰/۲۰، تاریخ پذیرش: ۱۳۹۷/۰۲/۲۱

(از ص ۱۴۷ تا ۱۶۶)

چکیده

منابع تاریخی نشان می‌دهند که نخستین پادشاهان ساسانی از بنیان‌گذاران بزرگ شهرها بوده‌اند. اردشیر و شاپور اول به توسعه‌ی شهرهای کهن و بنا کردن شهرهای نوین پرداختند. در آن دوره، شهرهای کهن در غرب ایران مراکز تولیدات صنعتی و دادوستد بازرگانی بودند و همچنین به دلیل برقراری امنیت در بین راه‌های، شاهی شهرهایی بنا نمودند. یکی از این نمونه شهرها، شاپورخواست نام دارد که به دستور شاپور اول بنا شده است. موقعیت این شهر به علت قرارگیری بر مسیر راه‌های غرب به شرق (کرمانشاه به اصفهان) و شمال به جنوب (شوش به همدان) و هم از جهت راهبرد نظامی و بهره‌گیری از عوارض طبیعی و جغرافیایی یکی از مهم‌ترین شهرهای آن دوره به حساب می‌آمده است. پرسشی که این پژوهش در صدد پاسخ‌گویی به آن است، چگونگی مکان‌یابی شهرهای تاریخی توسط الگوی ساختار شکلی شهر و موقعیت جغرافیایی و شواهد باستان‌شناسی، در شهر تاریخی شاپورخواست است؟ متغیرهایی که جهت مکان‌یابی شهرها مورد بررسی قرار گرفتن شامل: ۱- شیب عمومی زمین؛ ۲- فاصله از رودخانه؛ ۳- فاصله از راه‌های شاهی. در این پژوهش ابتدا به تجزیه و تحلیل نقشه‌ها و شکل شهرهای ساسانی پرداخته شده و نحوه‌ی شهرسازی شهر شاپورخواست از طریق تطبیق نقشه‌ی ساخت شهر با الگوهای سه شهر از شهرهای هم‌دوره‌ی شهر شاپورخواست بررسی شده و الگوی فضایی از آن‌ها با استفاده از روش تطبیقی به دست آمده است. در مرحله‌ی دوم با استفاده از نرم‌افزار ArcGIS و با توجه به نتایج کاوش باستان‌شناسان و مطالعات کتابخانه‌ای و آثار به جا مانده از دوره‌ی ساسانی در خرم‌آباد مکان‌یابی شهر باستانی شاپورخواست تعیین گردید. نتایج تحقیق نشان می‌دهد که شهر شاپورخواست در جنوب خرم‌آباد و در منطقه‌ی قاضی‌آباد، پشته‌ی حسین‌آباد و کناره‌های کوه مدبه تا تپه‌ی خیرآباد قرار گرفته است و سپس با توجه به تطبیق نتایج مکان‌یابی موقعیت شهر شاپورخواست با الگوی شهرهای ساسانی هم‌دوره‌ی خود، الگویی از ساختار شهر شاپورخواست ارائه شده است.

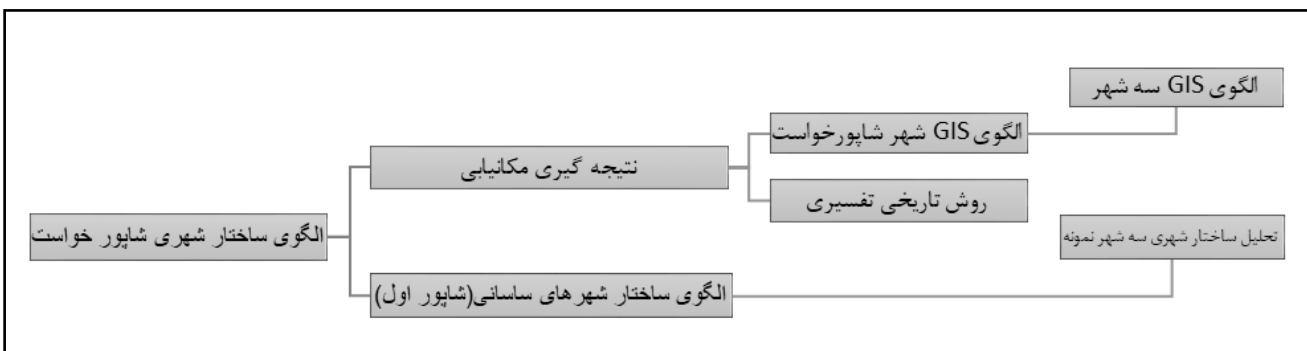
کلیدواژگان: شاپورخواست، الگوی شهرهای باستانی، شهرهای ساسانی، مکان‌یابی، GIS.

مقدمه

پس از فروپاشی حکومت پارتیان به دست اردشیر بابکان، در اوائل قرن سوم میلادی، قدرتی جدید به نام سلسله‌ی ساسانی روی کار آمد. منابع تاریخی نشان می‌دهند که نخستین پادشاهان ساسانی از بنیان‌گذاران بزرگ شهرها بوده‌اند. به گفته‌ی طبری، اردشیر بابکان هشت شهر بنیاد کرد که از آن‌ها، سه شهر در پارس به نام‌های «اردشیر خوره»، «رام اردشیر» و «ریو اردشیر» بود؛ یکی در خوزستان به نام «هرمزد اردشیر»، دو شهر در سواد زیر به نام «به اردشیر» و «استاباد»، یکی در بحرین با نام «پسا اردشیر» و یکی در نزدیکی موصل کنونی به نام «نود اردشیر» (لوکونین، ۱۳۸۷: ۱۲۰). شاپور اول نیز مثل اردشیر بابکان آبادگر بود؛ او چندین شهر را نوسازی یا بنا کرد و نام خود را بر آن‌ها نهاد. شاپور، دومین پادشاه این دودمان نیز شهرهای زیادی پی افکند؛ از جمله‌ی آن‌ها: گندی شاپور، وه شاپور، نیشاپور، بدان اندیوشاپور، بیشاپور، شاپورخواست، پیروز شاپور و بلاش شاپور را می‌توان نام برد (حاکم نیشابوری، ۱۳۳۹؛ مجمل‌التواریخ و القصص، ۱۳۱۸: ۶۴). در آن دوره شهرهای کهن در غرب ایران مراکز تولیدات صنعتی و تجارت بودند. شاپور اول در کوه‌های زاگرس، از دشت سیلاخور تا دشت‌های خوزستان در دره خرم‌آباد که به واسطه‌ی شرایط مناسب زیست، از لحاظ موقعیت جغرافیایی (بر سر راه‌های ارتباطی شهری) و سراب‌های فراوان که یکی از کهن‌ترین زیست‌بوم‌های جهان به شمار می‌رود، شهری را بنا کرده و آن را «شاپورخواست» نامید؛ هرتسفلد نیز معتقد بود که «شاپورخواست معنای سد و آبگیر شاپور است» (Herzfeld, 1929: 75). موقعیت این شهر بر سر راه‌های غرب به شرق (کرمانشاه به اصفهان) و شمال به جنوب (شوش به همدان) که جزو شریان‌های اصلی این دوره به حساب می‌آمده است و لازم بوده که شهری برای امنیت و کنترل جاده، تجارت و دادوستدها بنا شود. دو رشته‌کوه در دو طرف دره‌ی خرم‌آباد در جهت شمال‌غربی به جنوب‌شرقی آن را چون حصاری احاطه کرده‌اند؛ دو رودخانه در وسط این دره تلاقی نموده و به سمت جنوب در جریان است. در اثر فعل‌انفعالات زمین‌شناسی تپه‌ای به ارتفاع ۲۰ متر و مساحت ۵۳۰۰ مترمربع از سطح زمین‌های اطراف سر برآورده و مشرف به دره و گذرگاه هست، دولت ساسانی بر روی آن دژ شاپورخواست را بنا کرده و مرکز فرماندهی خود در این شهر قرار داده که امروزه به آن «قلعه‌ی فلک‌الافلاک» می‌گویند. این دژ خارج از شارستان بوده و عملکردی امنیتی داشته است. یکی دیگر از آثار به جا مانده از زمان ساسانی، پلی است که در قسمت جنوب‌غربی و بر روی رودخانه‌ی خرم‌آباد که راه غرب به شرق (از تیسفون به شاپورخواست) را میسر می‌کرده، این پل به نام پل شاپوری که امروزه دهانه‌هایی از آن به جا مانده به همین دلیل «پل شکسته» هم گفته می‌شود. می‌توان گفت که از لحاظ موقعیت استقرار، و هم از لحاظ راهبرد نظامی و بهره‌گیری از عوارض طبیعی و جغرافیایی، و هم از جهت موقعیت ارتباطی، شهر شاپورخواست با شهر قابل مقایسه بیشاپور است. آنچه در خصوص این دو شهر حائز اهمیت است، هندسه‌ی منظمی است که در شکل کلی و راستای خیابان‌های آن در نظر گرفته شده است و ترکیبی از هندسه‌ی منظم در کنار عوارض طبیعی همچون کوه‌ها و رودخانه است. آن چه در

این مقاله به آن پرداخته شده است، بررسی مکان‌یابی شهر شاپورخواست و تطبیق آن با الگوهای موردنظر معماران ساسانی در بنیان‌گذاری شهرهای هم‌دوره‌ی آن (شاپور اول) و به‌دست آوردن و تخمین ساختار شکلی و مکانی شهر شاپورخواست می‌باشد.

پرسش پژوهش: این پژوهش در صدد پاسخ‌گویی به پرسش‌های پیش‌روست:
 ۱. سایت تاریخی شهر شاپورخواست در کدام محدوده قرار دارد؟ ۲. ساختار جانمایی اجزای شهر شاپورخواست نسبت به شهرهای هم‌دوره‌ی خود چگونه است؟
روش پژوهش: روشی که در این تحقیق به‌کاربرده شده است: الف) ابتدا به روش تاریخی تفسیری، تاریخ شهر شاپورخواست مورد بررسی قرار گرفته است؛ سپس با استفاده از نرم‌افزار ArcGIS مکان‌یابی سه شهر از شهرهای هم‌دوره‌ی شهر شاپورخواست (بیشاپور، جندی‌شاپور و نیشاپور) را بررسی و به شیوه‌ی مطالعه‌ی تطبیقی الگوی این سه شهر را مورد تعیین و بررسی قرار داده که بتوان مبنای شهرسازی دوران ساسانی را از آن استخراج کرد. ب) در مرحله‌ی دوم، با استفاده از نرم‌افزار ArcGIS و با توجه به نتایج کاوش باستان‌شناسان و مطالعات کتابخانه‌ای و آثار به‌جا مانده از دوره‌ی ساسانی در خرم‌آباد، نقشه‌ای از مکان احتمالی آن شهر داده شده است. ج) در پایان، با تطبیق موقعیت شهر به‌دست‌آمده با الگوی شهرهای هم‌دوره‌ی خود، الگویی از ساختار شهر شاپورخواست ارائه شده است.



▲ نمودار ۱. روش تحقیق (نگارندگان، ۱۳۹۷).

پیشینه‌ی تحقیق

تاریخچه‌ی شهر شاپورخواست در کتب مورخین و جغرافیانگاران دوره‌ی اسلامی اطلاعات ارزنده‌ای در رابطه با شهرهای لرستان نوشته شده است که می‌تواند در شناسایی موقعیت آن‌ها کمک کننده باشد. در دهه‌ی ۱۳۵۰ ه.ش.، ایزدپناه (۱۳۷۶) با هدف معرفی آثار فرهنگی استان لرستان، فعالیت‌هایی را آغاز نمود و در نهایت موفق به انتشار دو جلد کتاب با عنوان آثار باستانی و تاریخی لرستان گردید که متضمن برخی اطلاعات اولیه و بنیادین در زمینه‌ی بافت شهری خرم‌آباد است (ایزدپناه، ۱۳۷۶). ایرج کاظمی (۱۳۷۶) نیز در کتاب مشاهیر لر: در بررسی پیشینه‌ی تاریخی، اجتماعی و ساختار شهری خرم‌آباد، اشاراتی به بافت کهن این شهر نموده است (کاظمی، ۱۳۷۶). جوادی و نوروز برازجانی (۱۳۷۹) در گزارش هیأت باستان‌شناسی اداره‌کل میراث فرهنگی لرستان نیز با هدف شناسایی سطحی و مقدماتی تپه‌ها و

معرفی غارهای دره‌ی خرم‌آباد و به‌منظور شناخت بستر قلعه‌ی فلک‌الافلاک، اقدام به بررسی‌هایی سطحی از دره‌ی خرم‌آباد نمود که گزارش آن در سال ۱۳۷۹ ه.ش. در دو مجلد تهیه شد و اکنون در مرکز اسناد میراث فرهنگی لرستان نگهداری می‌شود (جوادی و نوروز برازجانی، ۱۳۷۹). مهجور و اسلامی نسب در مقاله‌ی «جغرافیای تاریخی شهر شاپورخواست از قرن ۳ تا ۸ ه.ق.» بقایای شاپورخواست در بخش‌های جنوبی و جنوب‌شرقی خرم‌آباد، به‌خصوص در زیر محله‌ی قاضی‌آباد و اطراف مناره‌ی آجری یافت شده است را گزارش می‌دهند. شیوه‌ی بررسی در این پژوهش مطالعه‌ی منابع مکتوب، به‌ویژه متون تاریخی و جغرافیایی کهن و بررسی‌های میدانی باستان‌شناسی بوده است (مهجور و اسلامی نسب، ۱۳۹۳: ۱۴۲-۱۱۹). در پژوهش دیگر که توسط اسلامی نسب در قالب رساله‌ی دکتری انجام پذیرفته است، علاوه بر مکان‌یابی، ابعاد موجودیت شهر شاپورخواست در دوران قبل اسلام، رونق آن در دوره‌ی ساسانی و اوایل دوران اسلامی تا قرن ۴ ه.ق.، افول شهر در دوران ایلخانی و احتمالاً قرن ۷ یا ۸ ه.ق. مورد بررسی قرار گرفته است (اسلامی نسب و همکاران، ۱۳۹۷: ۱۰۳). با این حال تا کنون الگویی برای ساختار شهری، و مکان‌یابی شهر شاپورخواست ارائه نشده است.

جدول ۱. پیشینه‌ی پژوهش (نگارندگان، ۱۳۹۷).

منابع	اقدامات و نظرات	محقق
(ایزدپناه، ۱۳۷۶)	اطلاعات اولیه و بنیادین در زمینه‌ی بافت شهری خرم‌آباد	حمید ایزدپناه
(کاظمی، ۱۳۷۶)	اشاراتی به بافت کهن خرم‌آباد نموده است	ایرج کاظمی
(قاسمی، ۱۳۷۰)	تحلیل بافت تاریخی شهری خرم‌آباد	فرید قاسمی
(عیدی، ۱۳۸۷)		حمید عیدی
(میر، ۱۳۸۸)		نصرت‌الله میر
(مهجور و اسلامی نسب، ۱۳۹۳: ۱۷۷-۱۷۸).	شناخت بقایای شهر شاپورخواست. در پیرامون مناره آجری خرم‌آباد، اقدام به کاوش نمود که منجر به کشف آثاری از اواخر دوران تاریخی و اوایل دوران اسلامی شد. وی این آثار را مربوط به شهر تاریخی - اسلامی شاپورخواست می‌داند.	جلال عادل‌ی
(راولینسون، ۱۳۶۲)	مطالعه میدانی دره‌ی خرم‌آباد	سرهنری راولینسون
(جوادی و برازجانی، ۱۳۷۹: ۳).	از دیدگاه باستان‌شناسی منطقه را مورد مطالعه قرار داده است.	ژان ژاک دو مرگان
	مطالعات باستان‌شناسی خود را شرح داده است.	هرسفلد
	دره خرم‌آباد را مورد مطالعه قرار دادند.	فرانک هول
		کنت فلانری
		اسپت
		کالر گاف
		جویدیت برمن

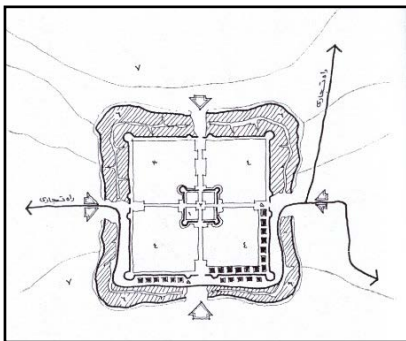
ساختار شهرهای ساسانی

در زمان ساسانیان بخش‌بندی‌های کشوری ایران شامل سرزمین (ایالت)، کوره (استان) و تسوگ (شهرستان) و رُستاگ (دهستان) بود (حموی، ۱۳۶۹: ۴۱). در زمان حکومت ساسانی بر ایران، جامعه‌ی اجتماعی آن عصر به چندین طبقه تقسیم

می‌شد. کریستین سن جامعه‌ی ساسانی را به چهار طبقه تقسیم می‌کند: ۱- روحانیان (آثرون)، ۲- جنگاوران (ارتشتاران)، ۳- مستخدمان ادارات (دبیران) ۴- توده‌ی ملت (روستاییان یا واستریوشان)، صنعتگران، شهریان و هوتخشان (کریستین سن، ۱۳۶۷: ۱۱۰). این شکل طبقاتی، علاوه بر امتیازات سیاسی و اجتماعی در بافت شهری و شهرنشینی تأثیرگذار بود و مکان‌ها و محل‌های خاصی را برای هر طبقه برمی‌تافت (بارتولد، ۱۳۵۷: ۳۱). با توجه به ساختار طبقاتی جامعه‌ی ساسانی، کالبد شهر متشکل از سه بخش اصلی بود: ۱- دژ حکومتی: دژ حکومتی متشکل از محل سکونت فرمانروایان، آتشکده‌ی اصلی، دیوان‌ها، خزائن، سربازخانه و انبارهای آذوقه بوده است (سلطان‌زاده، ۱۳۶۷: ۵۴). ۲- شار میانی: مجموعه‌ای مرکب از محلات خاص برای استقرار طبقات ممتاز بوده است (حیبی، ۱۳۸۷: ۳۳). ۳- شار بیرونی: مجموعه‌ای مرکب از محلات، خانه‌ها، بازارها، باغات و مزارع پراکنده در اطراف شار میانی بوده است (بارتولد، ۱۳۵۸: ۳۱). شکل شهرهای ساسانی می‌توانست به صورت مستطیلی و شطرنجی (مانند: جندی شاپور و بیشاپور)، دایره‌ای (مانند: گور)، و گاه به صورت اشکال جانوران و اشیاء (مانند: شهر شوش که بر مثال باز بود) باشد که بر حسب شرایط مکانی و زمانی و نقشی که می‌توانست یک شهر ایفا کند و نیز بر مبنای اعتقادات و باور مذهبی و دینی مردم تعیین می‌شد (فرید، ۱۳۷۱: ۹۴).

بررسی الگوی شهرهای هم‌دوره شهر شاپورخواست (شاپور اول) الف) شهر نیشاپور

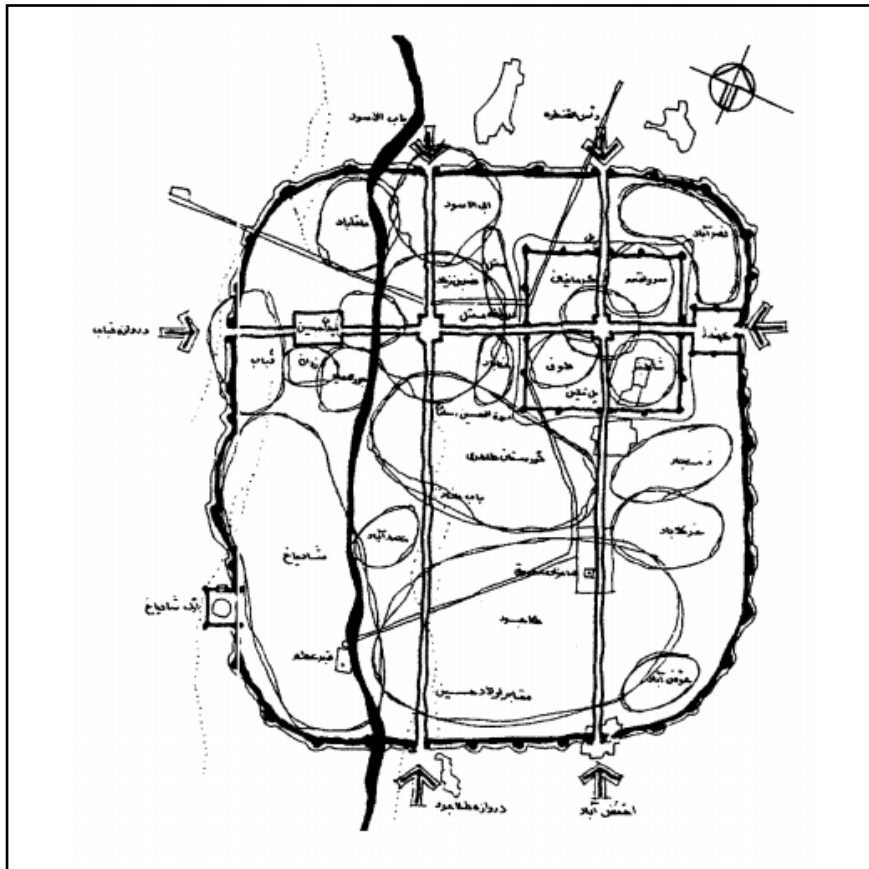
شاپور اول پس از لشکرکشی به شرق ایران و شکست «پهله چک تورانی» دستور داد تا در محل درگیری که خراسان بود، شهری بنا شود. وی این شهر را «نیوشاپور» نامید که بعدها به نیشاپور مشهور شد (ورجاوند، ۱۳۷۰: ۱۰). حاکم نیشابوری (متوفی ۴۰۵۵ ه.ق.) چگونگی ساخت شهرش را چنین توصیف کرده است: وی (شاپور اول) با لشکری جرار بر آن اتراک رفت و به محرابه و مقاتله، ایشان را از ملک ایران اخراج کرد و باز به نیشابور آمده و اینجا مقام نمود و بنای شهر، عمارت متصل به کهن دژ و اقامه شهرستان اخراج، ابراج و تشیید اساس فرمود و محلات و عمارت به هم وصل کرد و خندق شهر و کهن دژ به هم متصل کرد. وی بر چهار جانب شهر، چهار دروازه مرتب داشت؛ شرقی، غربی، جنوبی، شمالی (حاکم نیشابوری، ۱۳۳۹: ۱۹۹-۱۹۸).



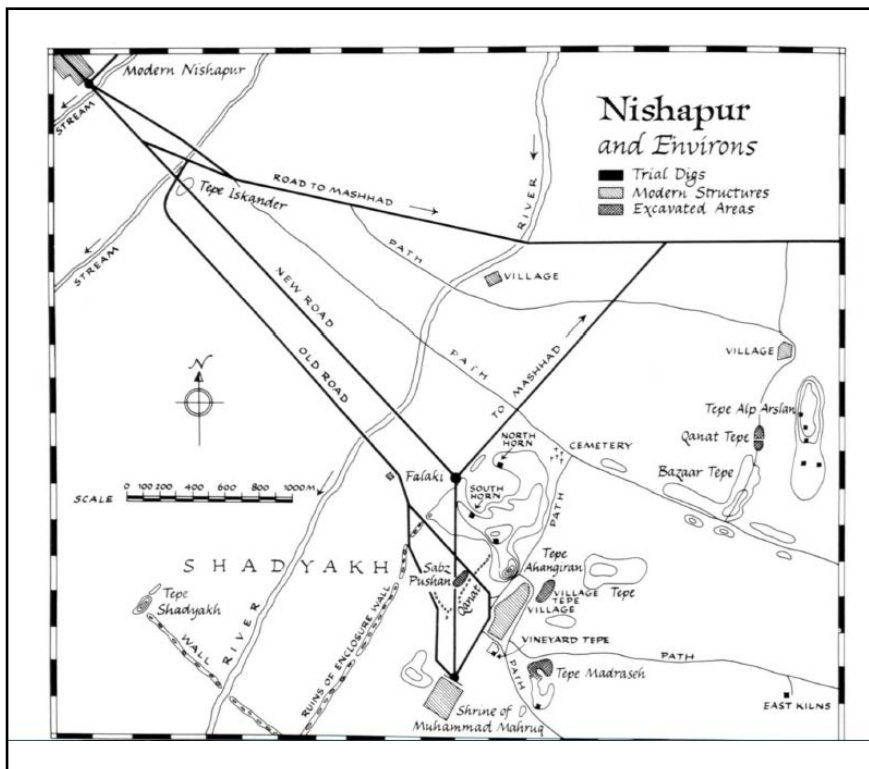
▲ نقشه ۱. ساخت کالبدی شهر در دوره‌ی ساسانی (حیبی، ۱۳۷۵: ۳۵).

ب) شهر بیشاپور

انتخاب محل ساخت بیشاپور در زمان شاپور اول، بدون پیش‌زمینه‌ی تاریخی قبلی نبوده است. این مکان محل عبور مسیرهای باستانی بوده که در زمان ساسانیان نیز به اهمیت آن افزوده شده است؛ زیرا مسیر شهرهای مهمی همچون شهر گور به سمت تیسفون، از این مکان می‌گذشته و یکی از راه‌های اصلی شمالی جنوبی به سمت خلیج فارس نیز بوده است (گیرشمن، ۱۳۴۸: ۴۰). این شهر نشانه‌ی شکوه و عظمت شاپور، بیانگر ثروت، اقتدار و کامیابی‌های وی در جنگ با رومیان و نماد تسلط وی بر جهان آن روزگار است. تنها اثر شاخص و نمایان مربوط به دوره‌ی



نقشه ۲. شهر غازان‌خانگی بر اساس متون تاریخی و تطبیق آن با آثار و عوارض باقی مانده در مکان شهر نیشاپور (عینی فر و خوشنویس، ۱۳۸۱: ۸۳).

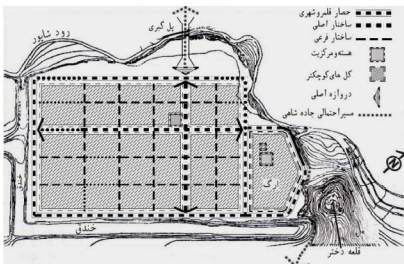


نقشه ۳. نقشه‌ی شهر کهن نیشاپور (Bulliet, 1976: 68-89).

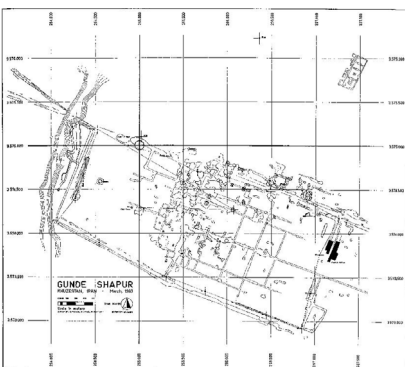
ساسانی، ساخته‌ای نمادین در میانه‌ی شهر است که به «ستون‌های یادبود» معروف شده است (مهریار، ۱۳۷۸: ۳۵-۳۴). خیابانی که از کنار ستون‌های یادبود گذشته و به پلی می‌رسد که روی رودخانه، در حدود میانه‌ی ضلع شمالی شهر احداث شده، یکی از محورهای مهم شهر ساسانی بوده است (مهریار، ۱۳۷۹: ۵۸-۵۲). «قلعه دختر، اجتماع یک کاخ شکوهمند سلطنتی با استحکامات دفاعی است که از نظر سوق‌الجیشی، چنان در حد کمال هستند که نظیر آن را در سرتاسر تاریخ معماری به دشواری می‌توان دید» (هوف، ۱۳۵۶: ۲۷). بیشاپور نمادی از استفاده‌ی مفید از عوارض طبیعی در کنار هندسه‌ی منظم است. استفاده از محورهای عمود برهم از اصول طراحی شهر بیشاپور است. یکی دیگر از مهم‌ترین قواعد به کار رفته در طراحی این شهر، تقارن محوری و توجه به یک نقطه‌ی تمرکز در طرح است که در مقیاس‌های مختلف به کار گرفته شده است (شاه‌محمدپور سلمانی، ۱۳۹۳: ۱۰۷).

ج) شهر گندی شاپور

در ۱۵۵ کیلومتری دزفول به شوشتر در محل روستای شاه‌آباد و در مجاورت رودخانه‌ی «سیاه منصور» شهر باستانی گندی شاپور قرار گرفته است. گندی شاپور یکی از مهم‌ترین شهرهایی بود که توسط شاپور اول ایجاد گردید. معروف است که وی پس از غلبه بر والرین و ویرانی انطاکیه، اسیران رومی را در این محل اسکان داد و نام آن را «وه‌اندیوک شاپور» به معنی «شهر شاپور به از انطاکیه» نامید (آورزمانی، ۱۳۷۰: ۱۶). احتمال قوی می‌رود که شاه ایران، اسیران رومی را در ناحیه‌ی گندی شاپور و شوشتر مستقر کرده و از مهارت آن‌ها قاعدتاً برای بناهای شهر و سد‌ها استفاده کرده‌اند (کریستین‌سن، ۱۳۷۸: ۳۱۲ و پیرنیا، ۱۳۰۶: ۲۸۹). رومن‌گیرشمن در دهه‌ی ۱۹۳۰ م. بقایای شهر را مورد مطالعه قرار داد و اشاره کرد که همچنان یک قلعه‌ی نظامی رومی ساخته شده است؛ یک شهر مستطیلی شکل دارای دیوار که طول سمت‌های شمالی و جنوبی آن به ۲ کیلومتر و سمت شرقی آن به حدود ۱ کیلومتر می‌رسد و دارای خیابان‌هایی شبکه‌مانند است شبیه آن چیزی که حمزه‌ی اصفهانی توصیف کرده است (شهبازی و ریشر، ۱۳۹۵: ۱۳۲). تنها یک دژ کوچک به نام «قلعه خان» در روزگار تیموریان در این شهر ساخته شده است که در فاصله‌ی یک کیلومتری از شمال ویرانه‌های شهر قرار گرفته است (Adams & Hansen, 1968: 54-70). «به از اندیوشاپور» از شهرهای خوزستان است و تعریف آن «جندی شاپور» است. اشتقاق آن در فارسی بدین سان است که «اندیو» نام انطاکیه و «به» به معنی بهتر و مجموعه یعنی «شهر بهتر از انطاکیه است». بنای این شهر چون عرصه‌ی شطرنج است؛ که در میانه آن هشت راه در هشت راه نهاده‌اند و در آن روزگار شهرها را به سان اشیاء می‌ساختند (اصفهانی، ۱۳۴۶: ۴۶). پس در عصر شاپور اول، شهری شکل می‌گیرد که تلفیقی از معماری ایران و روم به صورت باشکوهی دارد و به دلیل فراوانی آب‌وهوای معتدل و حمایت از شهر شوشتر یک شهر دانشگاهی را بنا کردند و دارای اهمیت نظامی است (خدائی، ۱۳۸۸: ۶۴-۵۵).



▲ نقشه ۴. نقشه‌ی شهر بیشاپور (سرفراز، تیموری، ۱۳۸۶: ۱۰۰).



▲ نقشه ۵. نقشه‌ی شهر جندی شاپور (Adams, Hansen, 1968: 58).

ساختار فرمی شهرهای ساسانی

در این بخش برای شناخت فرم شکلی شهرها، مکان‌یابی و موقعیت برنامه‌ریزی شهرهای ساسانی در جهت برداشت شاخصه‌های کالبدی برای استخراج یک الگوی کلی طراحی و برنامه‌ریزی شده در دوران شاپور اول سه شهر بیشاپور، جندی‌شاپور و نیشاپور را که هر سه در دوران شاپور اول احداث شده‌اند، مورد تحلیل و بررسی قرار می‌دهیم.

جدول ۲. بررسی ساختار سه شهر دوره‌ی شاپور اول ساسانی (نگارندگان، ۱۳۹۷).

شهر	شهر	شهر	شهرها	
			عناصر شهر	دوره ساخت
شاپور اول	شاپور اول	شاپور اول	اطلاعات عمومی	موقعیت مکانی
خراسان	فارس	خوزستان	دلیل ساخت	موقعیت مکانی
برای سازمان‌دهی مرزهای شرقی و شمال شرقی	محل عبور مسیر باستانی، منابع آب، امنیت، نمادی از عظمت و شکوه	اسیران رومی، شهری بهتر از شهر انطاکیه، یک شهر تجاری و علمی	سازمان فضایی شهر	دلیل ساخت
هندسه منظم شبکه‌بندی شهر، سلسله‌مراتب اجتماعی، حالت شطرنجی	هندسه منظم شبکه‌بندی شهر، سلسله‌مراتب اجتماعی، حالت شطرنجی	هندسی و منظم، شطرنجی یا هیپودامیک	موقعیت ارگ حکومتی	سازمان فضایی شهر
کهن‌گذر در قسمت غربی شهر و قلعه بر روی تپه شادباخ در جنوب غربی	مجموعه ارگ حکومتی که در شمال شرق شهر و در بلندی کوه شاپور و قلعه دختر در روی تپه صخره‌ای، از قسمت اصلی شهر تفکیک شده است	در دوره ساسانی خود شهر قلعه نظامی بوده ولی در دوران تیموریان قلعه ای در خارج شهر بنا میکنند	موقعیت محله‌های مسکونی	موقعیت ارگ حکومتی
نواحی سکونت شهر به فرم مستطیلی	نواحی سکونت شهر به فرم مستطیلی در غرب ارگ و در امتداد شیب بستر شهر واقع شده	نواحی سکونت شهر به فرم مستطیلی	موقعیت بنای شاخص	موقعیت محله‌های مسکونی
آتشکده برزین مهر	یادبود شاپور در مرکز شهر و تقاطع مسیرهای ارتباطی	دانشگاه جندی‌شاپور	موقعیت دروازه‌های شهر	موقعیت محله‌های مسکونی
بازار اصلی شرقی-غربی را دو یا سه بازار شمالی-جنوبی قطع کرده است	دارای چهار دروازه بوده، هر یک از دروازه‌ها را در وسط هر یک از جبهه‌های، یکی در امتداد پل و دیگری عمود بر آن راستا شهر احداث کرده بودند	احتمالاً در امتداد خیابان‌های اصلی که به‌صورت شطرنجی هستند	موقعیت رودخانه	موقعیت محله‌های مسکونی
گذر نداشت ولی ۲ عدد چشمه	رودی از کنار شهر می‌گذرد	رودخانه سیاه منصور از حاشیه غربی در کنار شهر می‌گذرد	موقعیت راه شاهی	موقعیت محله‌های مسکونی
کاروان‌ها و زندگی کاروانسراها و هیاوی راه‌ها از همه سوی ایران به‌سوی نیشاپور بوده است	عبور جاده شاهی از شهر	عبور راه شوش به تیسفون و فارس	موقعیت طبیعی شهر	موقعیت محله‌های مسکونی
طرف جنوب و مغرب به دشت‌های وسیع و از طرف شمال و شرق به کوه بینالود	جانمایی شهر بیشاپور در خروجی تنگه چوگان و در کنار رودخانه، تپه صخره‌ای	منطقه معتدل کوهپایه‌ای و جلگه‌ای		موقعیت طبیعی شهر

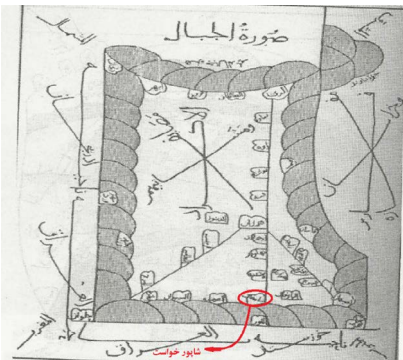
تحلیل محتوای الگوی شهرهای ساسانی در دوره‌ی شاپور اول

شاپور اول، دومین شاهنشاه ساسانی بعد از پدرش اردشیر بابکان به سلطنت رسید. وی در زمان خود با احداث و گسترش شهرها رابطه‌ی نزدیکی داشت. نتایج جدول ۲ نشان می‌دهد که ساختار شهرهای ساسانی در زمان شاپور اول بیشتر به‌صورت شطرنجی-مستطیلی بوده‌اند. شکل و ساختار بنای شهرها در این دوره به دلیل جنگ‌های مکرر ایران و روم و گرفته شدن اسیران رومی به‌دست ایرانیان، حالت شطرنجی پیدا کردند؛ چون برای ساخت آن‌ها از اسیران و فکر آن‌ها استفاده می‌کردند. اهالی این شهرهای نوبنیاد را اسیران رومی و مردمان محلی و یا کسانی تشکیل می‌دادند که جبراً از سوی پادشاه به این سرزمین منتقل شده بودند (پیکولسکایا، ۱۳۷۲: ۲۳۸). شاپور اول بعضی از شهرها را برای دفاع از مرزها و ایجاد پایگاه‌های جنگی، بعضی دیگر به دلیل نشان دادن شکوه و عظمت ایران و شهرهایی را هم برای تجارت تأسیس کرده است. از دیگر نتایج این جدول می‌توان به محل زیست فرمانده‌ها یا پادشاهان و وابستگان آن‌ها در خارج از طبقات چهارگانه و گاهی اوقات به تبع آن در خارج شارها اشاره کرد. آن‌ها قلعه‌های خود را بر روی

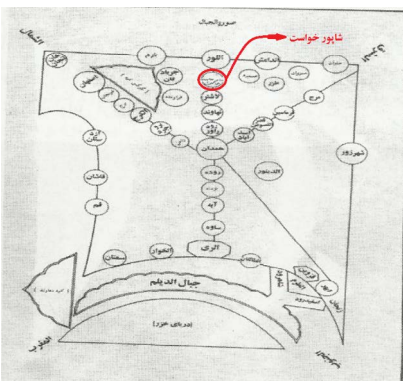
بلندی و خارج از شارستان بنا کرده‌اند. همچنین شارستان‌های ساسانی همچون شارستان‌های هخامنشی بر پایه‌ی باورهای دینی ساخته شده بودند. شهرها معمولاً به حصار ختم می‌گردیدند که چهار دروازه به چهارسوی عالم داشته‌اند (حبیبی، ۱۳۷۵: ۲۹-۳۰). انتهای شهرها حصار کشیده شده و خندق‌هایی برای دفاع از شهر کنده‌اند. این شهرها اغلب در کنار رودخانه برای تهیه‌ی آب و در کنار راه‌های مهم شاهی بنا می‌شده‌اند که برای تجارت و یا برای امنیت این راه‌ها بوده‌اند. پل‌هایی که بر رودخانه‌های کنار شهرها بنا می‌کنند، برای عبور و مرور راحت‌تر، در نزدیکی دروازه‌ی شهر بنا می‌شود. گاه شهر را کنار کوه و رودخانه می‌ساختند که نیازی به حفر خندق و ساخت حصار دورتادور شهر نباشد.

مکان‌یابی شهر شاپورخواست (اهمیت تاریخی و موقعیت جغرافیایی)

خرم‌آباد در دره‌ای میان رشته‌کوه‌های زاگرس غربی قرار گرفته است. ارتفاعات سفیدکوه، مخمل کوه و شیرکشان، محدوده‌ی غربی و شرقی شهر را دربر گرفته‌اند. وجود این ناهمواری‌ها، دلیل عمده‌ای بر وجود منابع غنی آب در منطقه، به ویژه غرب این دره است؛ بنابراین عوامل عمده‌ی شکل‌گیری سکونت و استقرار در این منطقه و توسعه شهر عبارت‌اند از: الف) عوامل طبیعی و جغرافیایی: منابع غنی آب منطقه به ویژه عبور رودخانه‌های خرم‌آباد و کرگانه از این شهر است. ب) موقعیت ارتباطی: خرم‌آباد در مسیر شمال به جنوب مابین همدان و خوزستان قرار دارد و در مسیر غرب به شرق نیز یکی از محورهای ارتباطی با مرکز ایران محسوب می‌شود. در کتاب حدود العالم من المشرق الی المغرب (۳۷۲ ه.ق.) در ذکر شهرهای جبال بعد از ذکر نام شهر نهاوند و لیستر به شهر سارجلست اشاره شده است (حدود العالم من المشرق الی المغرب، ۱۳۶۲: ۳۱)؛ که با توجه به این‌که شهرهای نهاوند، الشتر و شاپورخواست در مسیر راه باستانی همدان به خوزستان واقع شده‌اند و توسط مقدسی و اصطخری نیز بدان‌ها اشاره شده است، این شهر همانا شاپورخواست است. نویسنده‌ی مجمل التواریخ و القصاص، شاپورخواست را متعلق به دوران ساسانی و بانی آن را شاپور اول ذکر کرده است (مجممل التواریخ و القصاص، ۱۳۱۸: ۶۴ و مقدسی، ۱۳۶۱)؛ اما کهن‌ترین منبع جغرافیایی و تاریخی که توصیفی از شاپورخواست ارائه می‌دهد کتاب البلدان ابن فقیه (۲۹۰ ه.ق. / ۹۳۰ م.) است، وی چهار کلمه راجع به موقعیت شاپورخواست نوشته که متن آن چنین است: «و بطن ماستر و هو شاپورخواست» (ابن فقیه، ۱۳۴۹: ۲۵). بنابراین مکان‌یابی شاپورخواست که در قرن سوم مورد توجه ابن فقیه قرار گرفته منوط به یافتن -بطن ماستر که همان شاپورخواست بوده- است (پرویز، ۱۳۸۰: ۴۲)؛ و دره‌ی خرم‌آباد با وضعیت کیفی شکل خود می‌تواند همان «تل ماستر» (ی) باشد که ابن فقیه از آن یاد کرده است. حمدالله مستوفی، همچنین در ذکر موقعیت شاپورخواست در توصیف راه نهاوند به اصفهان گوید: آن طرف (جنوب) بروجرد راه دو شعبه می‌شود: «شعبه‌ی راست به شاپورخواست و شعبه‌ی چپ که جاده‌ی اصلی است به سمت مشرق به کرج ابودلف می‌رود» (مستوفی، ۱۳۶۴: ۳-۵۵۲؛ مجمل التواریخ و القصاص، ۱۳۸۳:



▲ تصویر ۱. نقشه‌ی ترسیمی ابن حوقل از صورة الارض که نام شاپورخواست دیده می‌شود (ابن حوقل، ۱۳۴۵: ۱۰۲).



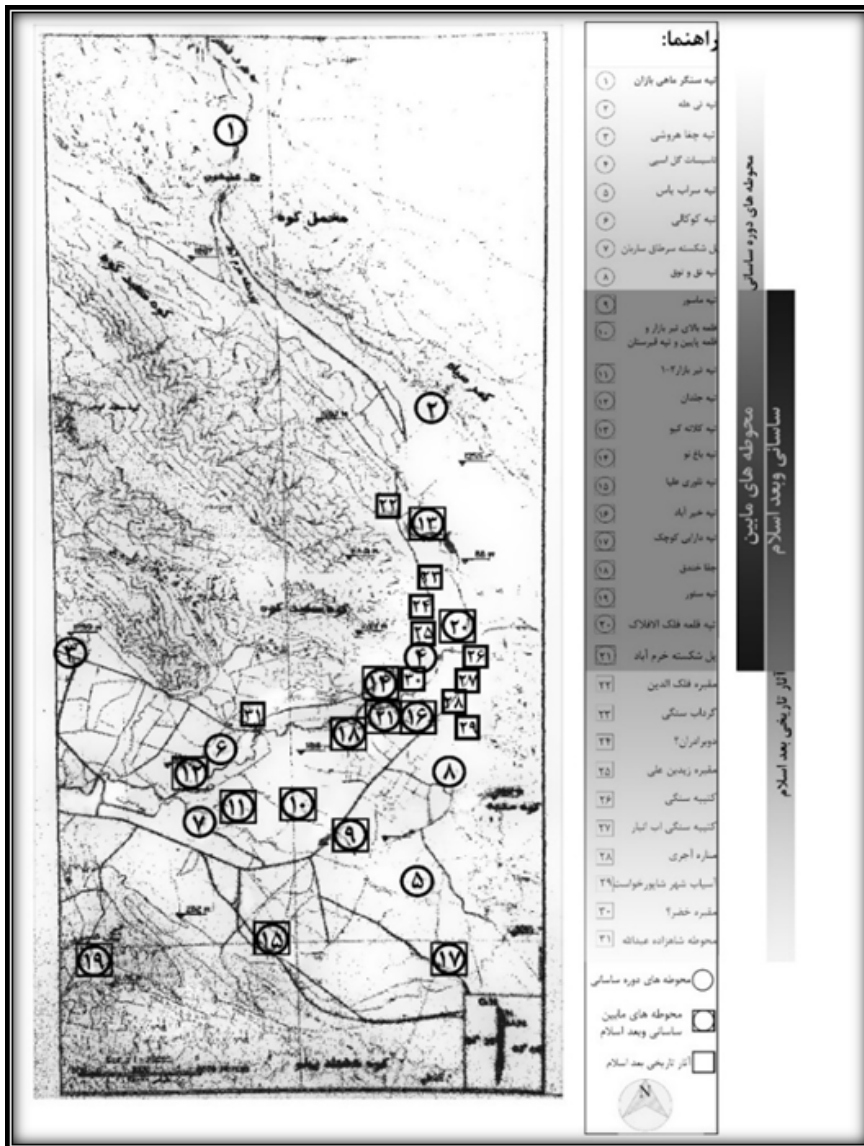
▲ تصویر ۲. نقشه‌ی ترسیمی ابن حوقل از صورة الارض که نام شاپورخواست دیده می‌شود (ابن حوقل، ۱۳۴۵: ۱۰۲).

۴۰۲-۶۴). اما اصطخری در توصیف راهی که از همدان به خوزستان می‌رود و ذکر مسافت آن آورده است که اول از همدان تا رودآور و از رودآور تا نهاوند هفت فرسنگ و از نهاوند تا لاشر (الشتر) ده فرسنگ و از لاشر تا شابرخواست دوازده فرسنگ و از شابرخواست تا لور سی فرسنگ و در این مسافت هیچ شهر و بنایی نیست و از لور تا اندامش دو فرسنگ (اصطخری، ۱۳۷۳: ۲۰۳). ابن حوقل نیز به همین اندازه مسافت از نهاوند تا لاشر ده فرسخ و از لاشر تا شاپورخواست دوازده فرسخ اشاره کرده است (ابن حوقل، ۱۳۴۵: ۲۵۹-۲۶۴).

شاپورخواست به عقیده‌ی بسیاری از مورخین و محققین (ادموندز، بارون دوید، مینورسکی، راولینسون، ارنست هرتسفلد، ایزدپناه) نام باستانی شهر خرم‌آباد کنونی بوده است (سجادی، ۱۳۹۰: ۳۳۷-۳۵۴). در لرستان آثار و مناطقی منسوب به شاپور ساسانی وجود دارد که از آن جمله می‌توان از شهر شاپورخواست، دژ شاپورخواست، پل شاپوری، پل شاپوری کاکارضا و شاهپورآباد در شهرستان الیگودرز نام برد (همان). در سفرنامه‌ی ادموندز و بارون دوید، محل شاپورخواست را به طور یقین در محل کنونی خرم‌آباد ذکر می‌کند و عقیده دارد که تغییر نام شاپورخواست نیز در قرن سیزدهم میلادی صورت گرفته است (مینورسکی، ۱۳۶۲: ۱۹). در پژوهشی که تحت عنوان: «بررسی راه شاهی» در سال ۱۳۷۵ به انجام رسید، مسیرهای مورد اشاره‌ی مورخین و جغرافیانگاران مورد بررسی قرار گرفت که مسیر نهاوند به لاشر از طریق نورآباد و معبر دره آش صورت گرفته که فاصله‌ای در حدود ۶۰ کیلومتر، یعنی همان ده فرسنگ است و بین الشتر تا خرم‌آباد نیز حدود ۵۰ کیلومتر است؛ بنابراین آیا خرم‌آباد فعلی همان شاپورخواست قدیم است؟ و اگر به این مسیر طول شهر خرم‌آباد را اضافه شود، باز این مسیر به ۶۵ کیلومتر می‌رسد که حدود ۱۱ فرسخ است، البته شهر قدیم الشتر نیز در ۶ کیلومتری شمال شهر فعلی الشتر، یعنی نزدیک سراب امیر واقع بوده است که با احتساب آن موقعیت شهر شاپورخواست را می‌توان نزدیکی مناره‌ی آجری، سنگ‌نوشته و منطقه‌ی قاضی‌آباد تا پشته‌ی حسین‌آباد دانست (سجادی، ۱۳۹۰: ۳۵۴). ایزدپناه در مطالعات خود از منابع تاریخی، شهر شاپورخواست را در ۲ کیلومتری جنوب خاوری شهر خرم‌آباد، همان‌جا که خرابه‌های آن برجای مانده، تخمین زده است (ایزدپناه، ۱۳۷۶: ۴۲). سر هنری راولینسون در سفرنامه‌ی خود، گذر از ذهاب به خوزستان، که در سال ۱۸۳۶ م. از خرم‌آباد گذشته است؛ خرم‌آباد را همان شاپورخواست ساسانی می‌داند (راولینسون، ۱۳۶۲: ۱۳۷). چریکوف در ۱۸۵۰ م. به خرابه‌های یک شهر قدیمی اشاره می‌کند که تمامی اضلاع و حتی بخش جنوبی قلعه را محاصره کرده است (مهریار، ۱۳۷۸: ۶۴). متعاقب آن ارنست هرتسفلد در ۱۹۲۸ م. با قرائت و استناد به مدرک باستان‌شناختی سنگ‌نوشته‌ی در مورد موقعیت شهر شاپورخواست چنین نوشت: «مهم این است که این کتیبه مکان او، یعنی شهر خرم‌آباد را چندین بار با نام شابرخواست که به معنای -سد شاپور- معروف بوده ذکر کرده که موقعیت مطمئنی را برای مکان یابی جغرافیای تاریخی منطقه به ما می‌دهد» (پرویز، ۱۳۸۰: ۴۳-۴۲)؛ علاوه بر سنگ‌نوشته و روایات

عامیانه (درخصوص دژ شاپورخواست و پل شاپوری) می‌توان به دو موقعیت مکانی دیگر در نزدیکی خرم‌آباد به نام «تپه صبور» و همچنین «تپه ماسور» اشاره کرد، اما تپه صبور در حدی نیست که بتوان آن را بقایای یک شهر دانست و تپه ماسور نیز فاقد شواهد معماری شهری متعلق به دوره‌ی ساسانی و صدر اسلامی است. با این حال، وجود سنگ‌نوشته در خیابان شریعتی خرم‌آباد به‌عنوان یک سند باستان‌شناسی که از منطقه‌ی «علفچر» شهر شاپورخواست نام می‌برد، نشان می‌دهد که می‌بایستی موقعیت شهر شاپورخواست را در فاصله‌ای نه‌چندان دور از این سنگ‌جست‌وجو نمود. علفچر یا مرتع مناطقی بوده‌اند که قابلیت کشاورزی نداشته‌اند. از طرفی وجود آثاری از قرون اولیه‌ی اسلامی همچون مناره‌ی آجری، پل شکسته، گرداب سنگی، آسیاب‌گیری و همچنین شواهد باستان‌شناسی در منطقه‌ی قاضی‌آباد تا نزدیک آسیاب‌گیری از یک شهر قدیمی حکایت می‌کند که به‌طور اتفاقی در حین عملیات گازرسانی و آبرسانی آثاری از آن کشف می‌گردد که عمدتاً با معماری لاشه‌سنگ و گچ همراه است. می‌توان نتیجه گرفت که شهر قدیم شاپورخواست در محدوده‌ی مذکور واقع شده است. البته کاوش‌های باستان‌شناسی در این محدوده می‌تواند در رسیدن به یک نتیجه‌ی قطعی کمک‌کننده باشد (سجادی، ۱۳۷۲: ۱۱). با این وجود، همچنان که اشاره شد شهر شاپورخواست که در مسیر راه‌های مهم ارتباطی فلات ایران به جنوب و غرب واقع بوده است، از اهمیت بسزایی برخوردار بوده و در قرن چهارم هجری (۳۶۹-۴۰۵ ه.ق.) به مقرر فرمانروایی «بدر ابن حسنویه» تبدیل گردیده است. در فارسنامه‌ی ابن‌البختی بنای شهر شاپورخواست به شاپور بن اردشیر نسبت داده شده و آورده است (ابن‌البختی، ۱۳۶۳: ۱۱۶-۶۳). بنا بر متون تاریخی، شهر شاپورخواست تا قرن هشتم هجری به حیات خویش ادامه داده است؛ مستوفی در آن زمان از آن به‌عنوان قصبه‌ای یاد نموده است (مستوفی، ۱۳۶۴: ۲-۵۶۱). وی در کتاب *نزهةالقلوب* که ده سال بعد در سال ۷۴۰ ه.ق. به رشته‌ی تحریر درآورده است، دیگر نامی از شاپورخواست به میان نمی‌آورد و تنها از «خرماباد» نام می‌برد که «خرماباد، شهری نیک بود اکنون خراب است و خرما بسیار است» (مستوفی، ۱۳۷۸: ۱۱۴)؛ و نهایتاً در *مراصدالاطلاع* صفی‌الدین عبدالمؤمن بغدادی که در سال ۷۳۹ ه.ق. درگذشته، درباره‌ی شاپورخواست نوشته است که نام شهری از ولایتی واقع در بین خوزستان و اصفهان، در بیست فرسنگی نهاوند و شهر لور بین این شهر و خوزستان است (قاسمی، ۱۳۷۰: ۱۹). یاقوت حموی می‌نویسد: «شاپورخواست شهر و دژی بنامی است در دل کوه‌های لر» (حموی، ۱۳۶۲: ۱۰۹). موقعیت استقرار شاپورخواست هم از لحاظ راهبرد نظامی و بهره‌گیری از عوارض طبیعی و جغرافیایی و هم از جهت موقعیت ارتباطی قابل‌مقایسه با شهر بیشاپور بود. محل استقرار شاپورخواست بر سر راه‌های شرق به غرب و شمال به جنوب با بیشاپور قابل‌قیاس است. راولینسون به تاریخ ۲۰ مه ۱۸۳۶ م. تا ۲۴ مه به مدت ۴ روز در خرم‌آباد سپری کرد؛ وی اولین کسی است که موقعیت قدیم شهر شاپورخواست ساسانی را خرم‌آباد ذکر کرده است (راولینسون، ۱۳۶۲: ۱۳۷). علی سجادی در

پژوهش خود درباره‌ی مکان‌یابی شهر شاپورخواست احتمال می‌دهد قلعه‌ی فلک‌الافلاک هسته‌ی مرکزی شهر ساسانی شاپورخواست است و پلان مدور و حصار ۱۲ برجی آن شباهت زیادی به شهرهای پارتی و ساسانی به خصوص فیروزآباد دارد؛ وی با توجه به بررسی لایه‌های باستان‌شناسی که بیشتر مربوط به دوره‌های پارتی و ساسانی در این دژ یافت شده‌اند، تخمین می‌زند که موقعیت مناسب این محدوده در مسیر راه‌های باستانی و آب‌وهوای مناسب این دره مورد توجه شاپور اول ساسانی واقع شده و شهری با الگوی مدور ۱۲ برجی ساخته است (سجادی، ۱۳۹۰: ۳۵۶). محمدرضا جوادی و هیأت باستان‌شناسی اداره‌ی میراث فرهنگی لرستان در دره‌ی خرم‌آباد به بررسی لایه‌های باستان‌شناسی جمع‌آوری اطلاعات تاریخی تپه‌ها، غارها، سفال‌ها و بناها باقی‌مانده از این تپه کاوش‌های باستانی انجام دادند که در این جا بخشی از نتایج آن به صورت ذیل است.



نقشه ۶. جانمایی تپه‌ها، غارها، سفال‌ها و بناها تاریخی دره‌ی خرم‌آباد (جوادی و نوروز برازجانی، ۱۳۷۹: ۲۹).

مکان‌یابی شهر شاپورخواست بر مبنای تحلیل داده‌های GIS

مکان‌یابی شهر شاپورخواست با به‌کارگیری اصول به‌کاررفته در مکان‌قرارگیری سه شهر نیشابور، بیشاپور و گندی شاپور انجام شده است. متغیرهایی که مورد بررسی قرار گرفتند شامل: ۱- شیب عمومی زمین برای به‌دست آوردن موقعیت طبیعی شهر نسبت به ناهمواری‌های منطقه؛ ۲- فاصله از رودخانه که عاملی برای تأمین آب و یک شاخصه‌ی دفاعی از شهر می‌باشد؛ ۳- فاصله از راه‌های شاهی که عاملی برای سهولت ارتباط بین شهرها و ایجاد امنیت راه‌های شاهی است.

این سه متغیر در هر سه شهر جندی شاپور، بیشاپور و نیشاپور با نرم‌افزار ArcGIS مورد تحلیل قرار گرفت و نتایج نشان می‌دهد که در مکان‌قرارگیری هر سه شهر سعی شده است نزدیک‌ترین موقعیت به راه و رودخانه را دارا باشند؛ ضمن این‌که شیب مکان‌قرارگیری آن‌ها دارای شیب ملایم می‌باشد. شهر بیشاپور و نیشابور دارای ویژگی‌های شیب زمین مشابه‌تری نسبت به جندی شاپور می‌باشند و در این شهر شیب زمین تأثیر اندکی بر قرارگیری شهر داشته است؛ با این حال در مورد راه و رودخانه هر سه شهر دارای ویژگی مشترکی هستند. در نتیجه برای مکان‌یابی درست شهر شاپورخواست باید به دنبال مکانی با شیب ملایم و فواصل نزدیک به رودخانه و راه شاهی گشت.

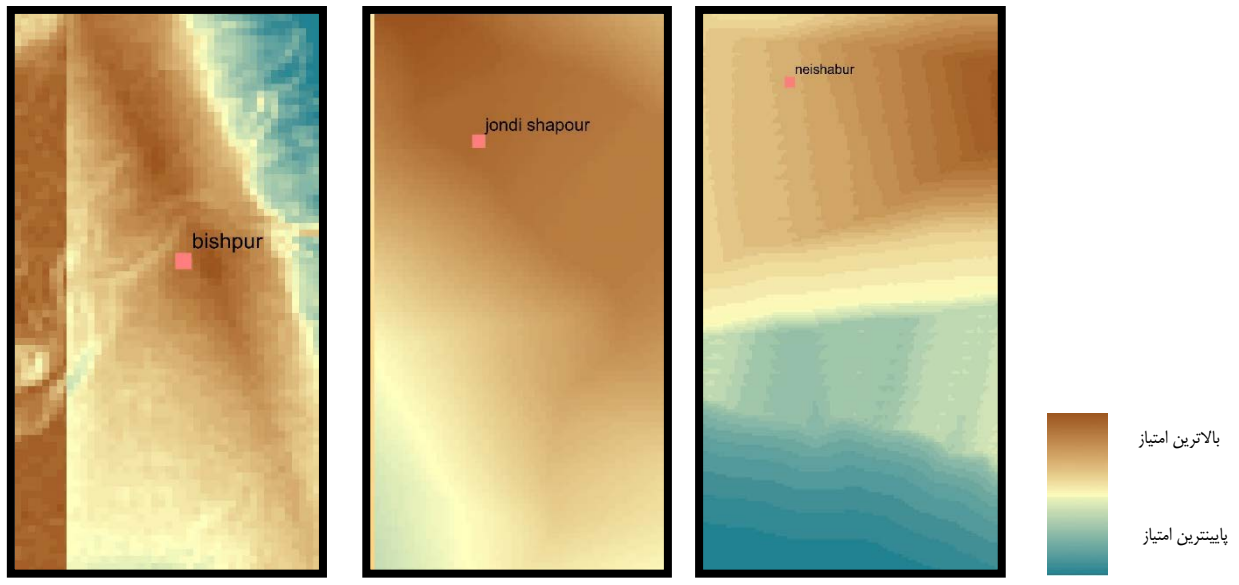
این ارزیابی با توجه به مکان‌قرارگیری سه شاخص شیب ملایم و فواصل نزدیک به رودخانه و راه شاهی نسبت به هسته‌ی اصلی شهر در نرم‌افزار ArcGIS مورد بررسی قرار گرفته است. در نقشه ۷، هرچه رنگ به سمت قهوه‌ای تیره‌تر سیر کند موقعیت مکانی قرارگیری شهر با اعمال این سه شاخص پیشنهادی گزیده‌تر است و هرچه رنگ سطوح به سوی آبی تیره سیر کند نشان‌دهنده‌ی موقعیت نامرجح هسته‌ی اصلی شهر نسبت به شاخص‌های مکانی می‌باشد.

در این بخش از پژوهش با استفاده از نرم‌افزار برای هر یک از شاخص‌های شیب عمومی زمین، فاصله از منابع آب و فاصله از راه‌های شاهی نسبت به هسته‌ی مرکزی شهر یک لایه‌ی نقشه تعریف شده است؛ سپس نقشه‌ها جهت به‌دست آوردن مکان بهینه بر روی یکدیگر همپوشانی داده می‌شوند و بر این مبنای گزیده‌ترین سطوح مکانی جهت موقعیت قرارگیری شهر ارائه می‌شود؛ به‌صورتی که در سه نمونه‌ی شهرهای جندی شاپور، بیشاپور و نیشاپور شاخص‌های مکانی شهر در نقشه‌ی شماره‌ی ۷ به شرح ذیل تحلیل شده‌اند.

الف) شهر بیشاپور: در نقشه‌ی شماره‌ی ۷ با قرار داشتن بقایای شهر در نقاط قهوه‌ای تیره نشان‌دهنده‌ی مکان‌یابی ممتاز این شهر بر اساس ۳ شاخص مطروحه در دوران باستان بوده است.

ب) جندی شاپور: قرارگیری محدوده‌ی شهر در تیره‌ترین منطقه‌ی قهوه‌ای رنگ نشان‌دهنده‌ی مکان‌یابی بهینه‌ی این شهر نسبت به شاخص‌های مکانی مورد بررسی بوده است.

ج) نیشابور: فاصله داشتن شهر از سطوح تیره رنگ قهوه‌ای نشان‌دهنده‌ی مکان‌یابی نسبتاً ارجح این شهر بر مبنای شاخص‌های مکانی شهرهای باستانی می‌باشد.

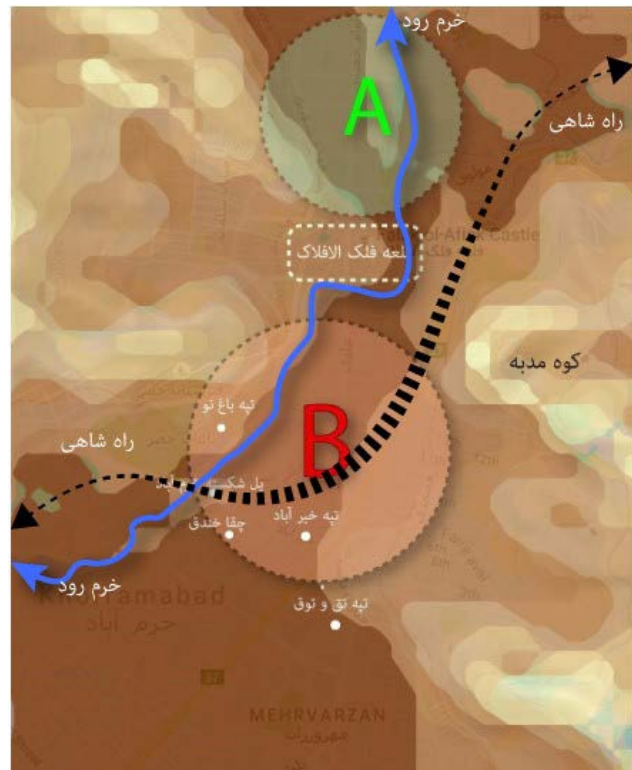


▲ نقشه ۷. نقشه‌های مکان‌یابی به دست آمده از GIS سه شهر بیشاپور، جندی شاپور و نیشاپور (نگارندگان، ۱۳۹۷).

با به‌کارگیری سه شاخص (شیب ملایم و فواصل نزدیک به رودخانه و راه شاهی) در نرم‌افزار ArcGIS برای شهر خرم‌آباد، مکان‌های تقریبی از محل اولیه‌ی شهر شاپورخواست که به رنگ نقاط قهوه‌ای تیره در نقشه‌ی ۸ به دست آمد. از آنجایی که در الگوی شهرهای ساسانی در دوره‌ی شاپور اول، شهرها و ارگ‌های حکومتی در کنار یکدیگر بنا می‌شدند و با توجه به وجود ارگ حکومتی ساسانی در خرم‌آباد با نام امروزی قلعه‌ی فلک‌الافلاک، می‌توان نتیجه گرفت که جایگاه اولیه‌ی شهر شاپورخواست همجوار با این قلعه است؛ بنابراین محتمل‌ترین پیهنه‌ها برای وجود سایت تاریخی شاپورخواست، نقاط قهوه‌ای تیره رنگ در اطراف قلعه‌ی فلک‌الافلاک می‌باشد که می‌توان به نقاط A و B روی نقشه‌ی ۸ اشاره کرد. با توجه به آثار باستانی یافت شده‌ی مطلق به دوره‌ی ساسانی در شرق و جنوب رودخانه‌ی خرم‌رود مانند پل شکسته‌ی خرم‌آباد، تپه تاریخی خیرآباد، چقا خندق، تپه‌ی باغ‌نو، تپه تق و توق و... (آثار بیشتر در نقشه‌ی ۶ آورده شده است)؛ همگی نشان‌دهنده‌ی این هستند که منطقه‌ی B محتمل‌ترین مکان قرارگیری شهر شاپورخواست می‌باشد و همچنین در منطقه‌ی A آثار و منطقه‌ی تاریخی مربوط به دوره‌ی ساسانی یافت نشده است.

نتیجه‌گیری

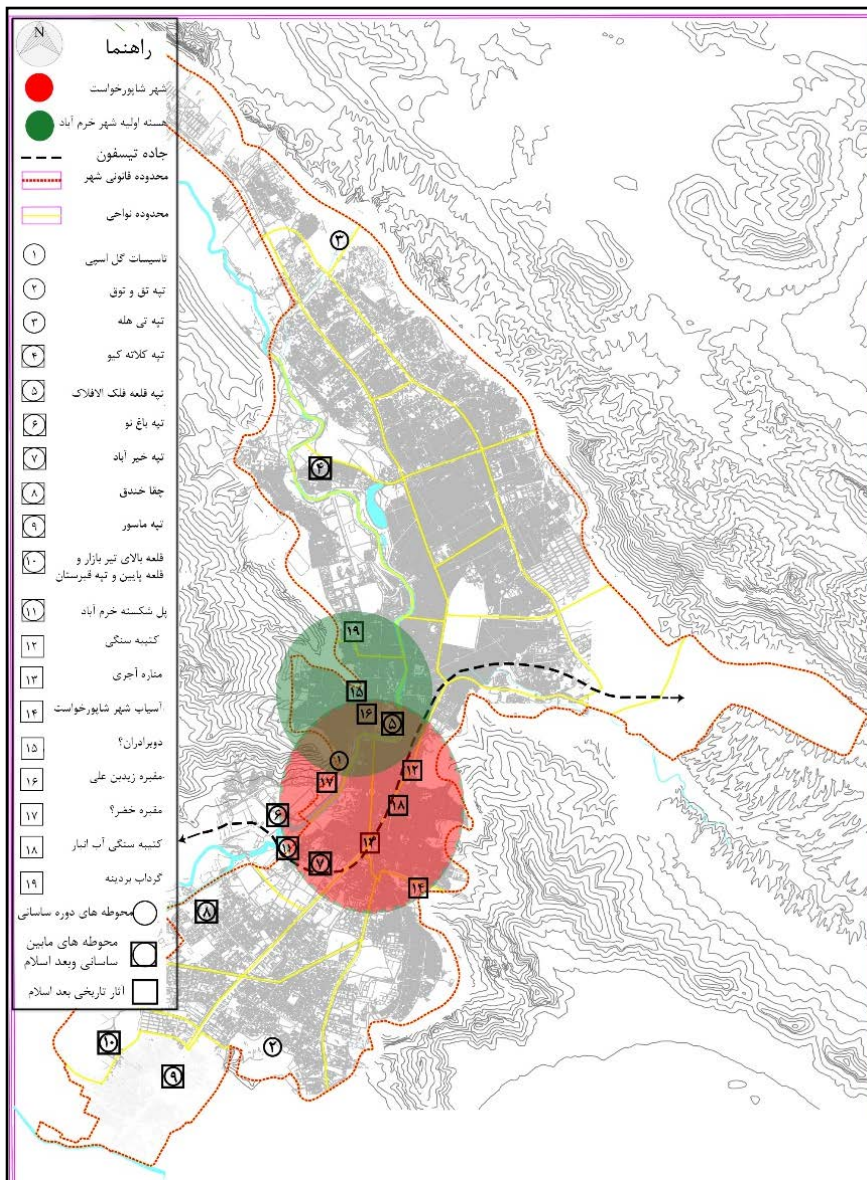
شهرهایی در غرب و جنوب‌غربی ایران وجود دارند که پایه‌گذاری آن‌ها منسوب به دو پادشاه نخستین سلسله‌ی ساسانی، یعنی اردشیر و شاپور اول است. ساخت هر یک از این شهرها اهدافی را دنبال می‌کرد که می‌توانست در شاخصه‌هایی همچون اقتصادی، سیاسی، نظامی یا اقامتگاهی قرار گیرد؛ شهر شاپورخواست در کنار راه شاهی بنا شده است و نظام شکل‌گیری (موقعیت قرارگیری شهر نسبت به عوارض طبیعی، از یک طرف به کوه و از طرف دیگر به رودخانه متصل است)



► نقشه ۸. نقشه‌های مکان‌یابی به دست آمده از GIS شهر شاپورخواست (نگارندگان، ۱۳۹۷).

آن مانند شهرهای نظامی بخصوص شهر بیشاپور است. با استفاده از نرم‌افزار ArcGIS و بهره‌جستن از سه شاخصه‌ی اصلی مکان‌یابی شهرهای ساسانی (شیب ملایم و فواصل نزدیک به رودخانه و راه شاهی)، الگویی از مکان‌یابی سه شهر از شهرهای هم‌دوره شهر شاپورخواست (بیشاپور، جندی شاپور و نیشاپور) به دست آمده است. با توجه به سخنان تاریخ‌نویسان و باستان‌شناسان که مکان شهر شاپورخواست را در خرم‌آباد فعلی دانسته‌اند، این الگو در نرم‌افزار ArcGIS برای شهر خرم‌آباد مدنظر گرفته شده است که نتایج آن نقاطی محتمل از سایت تاریخی شهر شاپورخواست را نشان می‌دهد. قرارگیری شهرهای تاریخی ساسانی در کنار ارگ‌های حکومتی، دلالت می‌نمایند که مکان شهر شاپورخواست هم‌جوار با قلعه‌ی فلک‌الافلاک به‌عنوان ارگ حکومتی در زمان ساسانی است و همچنین آثار باستانی یافت‌شده‌ی مطلق به دوره‌ی ساسانی و بناهای مابین دوره‌ی ساسانی و اسلامی (این آثار هم متعلق به دوره‌ی ساسانی و هم دوران اسلامی می‌باشند) دلالت می‌نماید که مکان شهر شاپورخواست در شرق و جنوب رودخانه‌ی خرم رود قرار دارد. تحلیل داده‌های GIS، آثار پیدا شده از دوره‌ی ساسانی و متون تاریخی نشان می‌دهند که به احتمال نزدیک شهر شاپورخواست در جنوب خرم‌آباد و در منطقه‌ی قاضی‌آباد، پشته‌ی حسین‌آباد و کناره‌های کوه مدبه تا تپه‌ی خیرآباد است (شکل ۹) و همانند شهرهای هم‌دوره‌ی خود دارای دو قسمت، یکی مرکز فرماندهی و دیگری شارستان می‌باشد. با توجه به آثار به‌جا مانده از شهر شاپورخواست، مانند دژ شاپورخواست و پل شاپوری می‌توان گفت که قلعه‌ی

فلک الافلاک همان مرکز فرماندهی که در بیرون از شهر و بالای تپه‌ای مشرف به دره‌ی خرم‌آباد بنا شده است و شارستان در محدوده‌ی پل شاپوری، یعنی از تپه‌ی خیرآباد تا قاضی‌آباد و منطقه‌ی پشته حسین‌آباد کشیده شده است. به نظر می‌رسد الگوی این شهر همانند شهرهای هم‌دوره‌ی خود شطرنجی باشد و دارای خیابان‌های شبکه‌بندی شده که انتهای آن‌ها دروازه‌های شهر بوده است. پل شاپوری که بر رود خرم‌آباد بنا شده قاعدتاً در نزدیکی یکی از دروازه‌های این شهر بوده و مسیر غرب به شرق (تیسفون به شاپورخواست) را میسر می‌کرده و این جاده برای دادوستد و کنترل از داخل شهر عبور می‌کرده است. با توجه به نتایج GIS و ساختار شهرهای ساسانی در زمان شاپور اول، می‌توان الگویی برای شهر شاپورخواست ارائه داد که به صورت شکل ۱۰ می‌باشد.



نقشه ۹. مشخص کردن محدوده‌ی شهر شاپورخواست ساسانی (نگارندگان، ۱۳۹۷).



► نقشه ۱۰. الگوی کالبدی پیشنهادی برای ساختار شهر باستانی شاپورخواست (نگارندگان، ۱۳۹۷).

کتابنامه

- آوزرمانی، فریدون، ۱۳۷۰، «شهرهای ایران در زمان ساسانیان»، ماهنامه‌ی فروهر (تهران: سازمان انتشارات فروهر)، شماره‌ی ۳۲۷، صص: ۱۹-۲۲.
- ابن‌البختی، ۱۳۶۳، فارسنامه، به سعی و اهتمام: لیسترنج و رینوله نیکلسون، تهران: دنیای کتاب.

- ابن حوقل، ۱۳۴۵، صورة الارض، ترجمه‌ی جعفر شعار، تهران: انتشارات بنیاد فرهنگ ایران.
- ابن فقیه، ابوبکر بن ابراهیم، ۱۳۴۹، ترجمه مختصر البلدان، بخش مربوط به ایران، ترجمه‌ی ح. مسعود، تهران: بنیاد فرهنگ ایران.
- اسلامی نسب، مهتاب؛ افخمی، بهروز؛ شهنازی شیران، حبیب؛ و رضالو، رضا، ۱۳۹۷، «مکان‌یابی شهر باستانی شاپورخواست براساس شواهد باستان‌شناختی و منابع مکتوب تاریخی»، پژوهش‌های باستان‌شناسی ایران، دوره‌ی ۸، شماره‌ی ۱۸، صص: ۱۲۲-۱۰۳.
- اصطخری، ابواسحاق ابراهیم، ۱۳۷۳، المسالك و الممالك، ترجمه‌ی محمد بن اسعد بن عبدالله تستری، چاپخانه بهمن.
- اصفهانی، حمزه بن حسن، ۱۳۴۶، تاریخ پیامبران و شاهان (سنی ملوک الارض و الانبیاء)، ترجمه‌ی جعفر شعار. تهران: بنیاد فرهنگ ایران.
- ایزدپناه، حمید، ۱۳۷۶، آثار باستانی و تاریخی لرستان، ج ۲، تهران: انتشارات وزارت فرهنگ و ارشاد اسلامی.
- بارتولد، واسیلی، ۱۳۵۸، تذکره‌ی جغرافیای تاریخی ایران، ترجمه‌ی حمزه سردادور (طالب‌زاده)، تهران: انتشارات توس.
- پیرنیا، حسن، ۱۳۰۶، ایران باستانی، تهران: مطبوعه مجلس.
- پرویز، احمد، ۱۳۸۰، «پل و تحول آن در قلمرو بدرین حسنویه»، پایان‌نامه کارشناسی‌ارشد، باستان‌شناسی، تهران: دانشگاه تهران.
- پیکولسکایا، نیناویکتورنا، ۱۳۷۲، شهرهای ایران در روزگار پارتیان و ساسانیان، ترجمه‌ی رضا عنایت‌الله، شرکت انتشارات علمی و فرهنگی.
- سرفراز، علی‌اکبر؛ و تیموری، محمود، ۱۳۸۶ «سازمان فضایی شهر ساسانی بیشاپور»، باغ نظر، شماره‌ی ۸، صص: ۱۰۲-۹۱.
- جوادی، محمدرضا؛ و نوروز برازجانی، ویدا، ۱۳۷۹، «شناسایی مقدماتی تپه و معرفی غارهای دره‌ی خرم‌آباد»، جلد ۱ و ۲، گزارش‌های منتشر نشده مرکز اسناد میراث فرهنگی لرستان، انتشارات مرکز اسناد میراث فرهنگی لرستان.
- حاکم نیشابوری، ابوعبدالله، ۱۳۳۹، تاریخ نیشابور، ترجمه‌ی محمد بن حسین خلیفه نیشابوری، به کوشش: بهمن کریمی. تهران: ابن‌سینا.
- حبیبی، سید محسن، ۱۳۷۵، ازشار تا شهر، تهران: انتشارات دانشگاه تهران.
- حدود العالم من المشرق الی المغرب، بی‌نا، ۱۳۶۲، تصحیح: منوچهر ستوده، تهران: طهوری.
- حموی، یاقوت، ۱۳۶۲، برگزیده مشترک یاقوت حموی، ترجمه‌ی محمد پروین گنابادی، تهران: امیرکبیر.
- حموی، یاقوت، ۱۳۶۹، مُعْجَمُ الْبُلْدَانِ، جلد اول، بیروت: دارالکتب العلمیة.
- خدائی، محمدزمان، ۱۳۸۸، «نگاهی نو به شهر کهن»، پژوهش‌های تاریخی، شماره‌ی ۴، صص: ۶۴-۵۵.
- راولینسون، سرهنری، ۱۳۶۲-۱۳۶۱، گذر از ذهاب به خوزستان، ترجمه‌ی

- اسکندر امان‌اللهی بهاروند، تهران: انتشارات آگاه.
- سجادی، علی؛ و فرزین، علیرضا، ۱۳۷۲، قلعه فلک الافلاک اژدها شاپورخواست، تهران: انتشارات سکه.
- سجادی، علی، ۱۳۹۰، «مکان‌یابی شهر شاپورخواست بر اساس منابع تاریخی و جغرافیایی»، در: مزدک‌نامه‌ی ۴، انتشارات اساطیر، ص: ۳۳۶.
- سلطان‌زاده، حسین، ۱۳۶۷، مقدمه‌ای بر تاریخ شهر و شهرنشینی در ایران، تهران: انتشارات امیرکبیر.
- شاه‌محمدپور سلمانی، علیرضا، ۱۳۹۳، «الگوی طراحی شهری بیشاپور»، دو فصلنامه‌ی مطالعات معماری ایران، شماره‌ی ۶، صص: ۱۰۷-۱۲۶.
- شهبازی، شاپور؛ و ریشتر، لوتز، ۱۳۹۵، «جندی‌شاپور از منظر فرامنطقه‌ای»، مجموعه مقالات ترجمه شده در باب جندی‌شاپور، ترجمه‌ی پارسا بامشادی، دزفول: انتشارات دانشگاه جندی‌شاپور.
- عیدی، حمید، ۱۳۸۷، یادگار عمر (خاطراتی از خرم‌آباد قدیم)، خرم‌آباد: افلاک.
- عینی‌فر، علیرضا؛ خوشنویس، احمد، ۱۳۸۱، «بازآفرینی تصویری شهر از متون تاریخی»، نشریه‌ی هنرهای زیبا، شماره‌ی ۱۱، صص: ۷۷-۸۹.
- فرید، یدالله، ۱۳۷۱، جغرافیا و شهرشناسی، تبریز: دانشگاه تبریز.
- قاسمی، فرید، ۱۳۷۰، تاریخ خرم‌آباد، خرم‌آباد: افلاک.
- کاظمی، ایرج، ۱۳۷۶، مشاهیر لر: بررسی پیشینه تاریخی اجتماعی و ساختار شهری خرم‌آباد، خرم‌آباد: افلاک.
- کریستین‌سن، آرتور، ۱۳۷۸، ایران در زمان ساسانیان، ترجمه‌ی رشید یاسمی، تهران: دنیای کتاب.
- گیرشمن، رومن، ۱۳۴۸، بیشاپور، جلد دوم: موزائیک‌های ساسانی، ترجمه‌ی اصغر کریمی، ۱۳۷۸، تهران: سازمان میراث فرهنگی کشور (پژوهشگاه).
- لوکونین، ولادیمیر گریگوریویچ، ۱۳۸۷، «نهادهای سیاسی، اجتماعی و اداری، مالیات‌ها و داد و ستد»، در: تاریخ ایران کمبریج، جلد سوم، قسمت دوم، ترجمه‌ی حسن انوشه، تهران: امیرکبیر.
- مجمل التواریخ والقصص، ۱۳۸۳، به تصحیح: محمدتقی بهار ملک‌الشعرا و ویراستاری علی اصغر عبداللهی، چاپ اول، تهران: دنیای کتاب.
- مستوفی، حمدالله، ۱۳۶۴، تاریخ‌گزیده، به اهتمام: دکتر عبدالحسین نوایی، تهران: انتشارات امیرکبیر.
- مستوفی، حمدالله، ۱۳۷۸، نزهة القلوب، به تصحیح: دکتر محمد دبیرسیاقی، چاپخانه الهادی.
- مقدسی، ابو‌احمد، ۱۳۶۱، احسن التقاسیم فی معرفة الاقالیم، ترجمه‌ی علینقی منزوی، تهران: شرکت مؤلفان و مترجمان.
- مهجور، فیروز؛ و اسلامی‌نسب، مهتاب، ۱۳۹۳، «روند توسعه‌ی شهر خرم‌آباد از عصر صفوی تا عصر پهلوی براساس تحلیل‌های GIS»، پژوهش‌های باستان‌شناسی

- ایران، شماره ۶، صص: ۱۷۵-۱۹۴.
- مهجور، فیروز؛ اسلامی‌نسب، مهتاب، ۱۳۹۳، «جغرافیای تاریخی شهر شاپورخواست از قرن ۳ تا ۸ ه.ق.»، مجله‌ی مطالعات ایرانی، سال سیزدهم، شماره ۲۶، صص: ۱۴۲-۱۱۹.
- مهریار، محمد، ۱۳۷۹، «سیمای شهر بیشاپور در دوران اسلامی»، مجموعه مقالات دومین کنگره‌ی تاریخ معماری و شهرسازی ایران، جلد ۳. تهران: سازمان میراث‌فرهنگی، صص: ۶۹-۱۱.
- مهریار، محمد؛ فتح‌الله یف، شامیل؛ فخاری تهرانی، فرهاد؛ و قدیری، بهرام، ۱۳۷۸، اسناد تصویری شهرهای ایران دوره‌ی قاجار، تهران: انتشارات سازمان میراث‌فرهنگی کشور، دانشگاه شهید بهشتی.
- مهریار، محمد، ۱۳۷۸، «پیشینه‌ی پژوهش‌ها و کاوش‌های باستان‌شناسی در بیشاپور»، مجموعه مقالات دومین کنگره تاریخ معماری و شهرسازی ایران، ارگ بم جلد ۲، صص: ۱۳۸-۱۱۱.
- میر، نصرت‌الله، ۱۳۸۸، تاریخ پانصد ساله لرستان (۵۰۶ تا ۱۰۰۶ ه.ق.)، خرم‌آباد: شاپورخواست.
- مینورسکی، ولادیمیر، ۱۳۶۲، رساله «لرستان و لرها» در دو سفرنامه درباره لرستان، ترجمه‌ی لیلی بختیار و اسکندر امان‌اللهی بهاروند، تهران: بابک.
- ورجاوند، پرویز، ۱۳۷۰، شهرسازی و شهرنشینی در ایران، به‌کوشش: محمدیوسف کیانی، تهران: جهاد دانشگاهی.
- هوف، دبتریش ۱۳۵۶، بخش سوم- کاخ‌های اردشیر در فیروزآباد: قلعه دختر و آتشکده. هوگی. قلعه دختر-آتشکده، گزارش مقدماتی استحکام بخشی و مرمت، ترجمه‌ی فرزین فردانش، ۱۳۷۹، تهران: سازمان میراث‌فرهنگی کشور (پژوهشگاه).

- Bulliet, R., (1976), "Medieval Nishapur: A Topographic Reconstruction", *Studia Iranica*, Tone 5, pp. 68-89

- Herzfeld, E., 1929, "Bericht Uber Archaeology Beobachtungen im Sudlichen Kurdistan und in Luristan", *AMI* 1, pp 65-67.

- Robert McC. A., & Donald P. H., "Archeological Reconnaissance and Soundings in Jundi Shahpur," *Ars Orientalis* 7, 1968, pp. 53 70 with appendix by Nabia Abbott, "Jundi Shahpur: A Preliminary Historical Sketch,"