

## گونه‌شناسی ساباط‌های بافت تاریخی نایین

میترا آزاد

استادیار گروه معماری و شهرسازی دانشگاه شهید بهشتی

مهدی سلطانی محمدی\*

دانش‌آموخته‌ی کارشناسی ارشد مرمت و احیای بناها و بافت‌های تاریخی، دانشگاه شهید بهشتی

mehdi.soltani225@gmail.com

شناسه‌ی دیجیتال (DOI): 10.22084/nbsh.2019.16159.1738

تاریخ دریافت: ۱۳۹۷/۰۲/۰۹، تاریخ پذیرش: ۱۳۹۷/۰۶/۰۵

(از ص ۲۲۷ تا ۲۴۵)

### چکیده

ساباط از عناصر معمارانه‌ی فضاهای شهری ایران است که هنوز در گذرهای بسیاری از شهرهای تاریخی، مانند نایین یافت می‌شود. براساس بررسی‌های صورت گرفته، تاکنون پژوهشی که به مطالعه‌ی ساباط‌های بافت تاریخی نایین و به‌خصوص تحلیل‌های گونه‌شناسانه‌ی این عناصر ارزشمند پرداخته باشد، انجام نگرفته است؛ لذا پژوهش حاضر برای نخستین بار به شناخت و بررسی و گونه‌شناسی ساباط‌های این شهر می‌پردازد. بدین منظور ابتدا نظریه‌های موجود در گفتمان گونه‌شناسی بررسی و نظریه‌ی معماریان که گونه را شمایی چند بُعدی مرکب از اندام‌های کالبدی و طرح‌واره‌های عجین شده با اندام‌ها می‌داند، مناسب تشخیص داده شد. براین اساس پژوهش حاضر ۱۵ ساباط بافت تاریخی نایین را مطالعه نموده و سعی خواهد کرد گونه‌بندی مناسبی براساس این نظریه ارائه دهد. روش گردآوری اطلاعات کتابخانه‌ای-میدانی به همراه مصاحبه‌های عمیق و روش تحقیق، کیفی با رویکرد تحلیلی-توصیفی است. ساخت ساباط بر روی گذر به خلق فضا و کاربردی نمودن سطح بالای گذر می‌انجامد و این فضای ایجاد شده در تراز بالای گذر توسط ساباط، محدود به مالک دو بدنه‌ی گذر و در نتیجه متعلق به دو ملکی است که در دو سوی گذر واقع شده‌اند. یافته‌های گونه‌شناسانه حاکی از دو گونه‌ی ساباط است؛ گونه‌ی اول، با بیشترین درصد فراوانی، بدون فضاهای معماری و فقط پوشاننده‌ی گذر، می‌باشد. ساباط‌های گونه‌ی دوم، گرچه همگی دارای اندام‌های فضایی اتاق و یا ایوان بر روی گذر به‌عنوان شمای مشترک می‌باشند، ولی براساس چگونگی ترکیب این عناصر، جهت‌گیری ساباط و همچنین زندگی متفاوتی که در هر یک جاری بوده است به سه زیر گونه‌ی ساباط اتاق‌دار با تعبیه بازشو در دو نما، ساباط با ترکیب اتاق و ایوان در یک نما و ساباط ایوان‌دار در دو نما تقسیم می‌شوند. براساس نتایج مطالعات شفاهی در ارتباط با طرح‌واره‌ی نسبت خویشاوندی یا عدم نسبت خویشاوندی مالکان ساباط‌ها، در گونه‌ی اول مالکان خویشاوند دو طرف گذر، مربوط به یک خاندان بوده و با ساخت ساباطی، ورودی خانه‌ها نیز در زیر ساباط تعبیه می‌گردد. در گونه‌ی دوم مالکیت ساباط، با رضایت و توافق مالکان دو طرف گذر که با یکدیگر نسبت خویشاوندی نداشته به یکی از طرفین تعلق می‌گیرد.

**کلیدواژگان:** ساباط، گونه‌شناسی، اندام‌های کالبدی، طرح‌واره، گذر تاریخی، نایین.

## مقدمه

جایگاهی که نایین در طول تاریخ به عنوان یک شهر میانی حفظ کرده، سبب شده است تا دچار تحولات اساسی یا رکود نشود و همواره با روندی تدریجی پذیرای تغییرات باشد (سلطانزاده، ۱۳۹۱: ۴۳). این ویژگی سبب شده است تا بافتی غنی و مترکم به یادگار بماند. گذرها به مثابه‌ی یکی از عناصر اصلی ساختار شهرهای تاریخی (مانند نایین) مطرح بوده‌اند که شبکه‌ی اصلی رفت و آمد و ارتباط شهری در آن‌ها صورت می‌گرفته و در تمام وسعت شهر، محلات و مناطق مختلف شهری را به هم پیوند می‌داده‌اند (توسلی، ۱۳۹۱: ۶۹). محلات هفت‌گانه‌ی بافت تاریخی نایین، توسط راسته‌ها و گذرهای اصلی به بازار و دروازه‌های شهر مرتبط می‌شده‌اند. گذرهای فرعی نیز نقش عمده و اصلی آن‌ها تأمین ارتباط بین نقاط گوناگون درون یک محله است (سلطانزاده، ۱۳۹۰: ۹۸). عناصر پوشاننده‌ی این گذرها در دو گونه قرار می‌گیرند؛ گونه‌ای به صورت قوس‌هایی منفرد یا پیوسته بین دو گذر احداث شده‌اند. این قوس‌ها فاقد فضاهای معماری با کاربری خاص می‌باشند و به صورت پیوسته و تون مانند برای گذر، ایجاد پوشش نمی‌کنند؛ بلکه پشت بندهای ساده‌ای برای مهار رانش نیروهای دیوارهای دوطرف گذر هستند. نقش این قوس‌ها صرفاً سازه‌ای بوده و به دلیل ساختاری، می‌توان آن‌ها را «تویزه» نامید. دسته‌ی دیگر که موضوع این مقاله است، «ساباط»ها می‌باشند؛ که در نقش پوشاننده‌های پل‌مانندی بر روی گذرها عمل می‌نمایند. بافت شهری و محله‌ای نایین که به صورت ارگانیک شکل گرفته است، از هفت محله به نام‌های باب‌المسجد، کلوان، نوگ‌آباد، پنجاهه، چهل‌دختران، کوی سنگ و سرای نو تشکیل شده است. ساباط‌ها نیز در این هفت محله پراکنده شده‌اند که ۲ ساباط در محله‌ی باب‌المسجد، ۳ ساباط در محله پنجاهه، ۶ ساباط در محله‌ی نوگ‌آباد، ۳ ساباط در محله‌ی کلوان، ۲ ساباط در محله سرای نو و ۴ ساباط در محله‌ی چهل‌دختران واقع شده‌اند (نقشه ۱). با تغییر شکل شهرها و شیوه‌های معماری، به ویژه الگوی سکونت، آنچه موجب بازشناسی هویت تاریخی فرهنگی شهرها، همچون تناسب و رابطه‌ی ابعاد فضاها، فرم‌های خارجی، فرم داخلی کالدهای معماری خانه‌های تاریخی، گذرها و ساباط‌ها به عنوان عناصر و اجزای سازمان‌دهنده‌ی بافت بوده، کم‌فروغ شد؛ علاوه بر این، در طرح‌های بالادست بافت تاریخی نایین، توجه چندانی به حفظ گذرها و ساباط‌های قرار گرفته بر روی آن‌ها به عنوان یکی از عناصر با ارزش معماری و شهرسازی صورت نگرفته است. تعریض گذرها و تخریب ساباط‌ها در نقاطی از بافت به بهانه‌هایی از قبیل: سهولت دسترسی و امکان تردد وسایل نقلیه‌ی موتوری، شاهدهی بر این مدعا محسوب می‌گردد. به همین علت مسأله‌ی اصلی این پژوهش؛ معرفی، دسته‌بندی و گونه‌شناسی ساباط‌های باقی‌مانده‌ی بافت تاریخی نایین است. امید است با این مطالعات ضمن بازتعریف بخشی از معماری کهن گام مؤثری در شناخت و محافظت صحیح از این عناصر برداشته شود.

**پرسش پژوهش:** پژوهش حاضر سعی خواهد کرد با بررسی ساباط‌های بافت تاریخی نایین به پرسش‌های پیش‌رو پاسخ دهد: ۱. با توجه به ماهیت ساباط‌ها

در شهرهای مرکزی ایران، از میان نظریه‌های موجود در گفتمان گونه‌شناسی، کدام نظریه برای گونه‌شناسی ساباط‌هایی بافت تاریخی نایین مناسب‌تر است؟ ۲. براساس نظریه‌ی «غلامحسین معماریان» که گونه را مرکب از اندام‌های کالبدی و طرح‌واره‌های عجین‌شده با اندام‌ها می‌داند، این ساباط‌ها به چند گونه تقسیم می‌شوند و اندام‌های کالبدی و طرح‌واره‌های آن‌ها کدامند؟

### روش تحقیق

تحلیل‌های صورت گرفته در پژوهش حاضر، براساس روش تحلیلی-توصیفی است. به منظور گردآوری داده‌ها و اطلاعات اولیه از روش کتابخانه‌ای و میدانی استفاده شده است؛ که از آن میان می‌توان به مطالعات اسناد، کتاب‌ها و مقالات مورد نیاز اشاره کرد. ولی بخش دیگر تلاش‌های نگارندگان، مانند ترسیم نقشه‌ها و مقاطع از ساباط‌ها براساس مطالعات میدانی است. پژوهش سعی در بررسی و ارائه‌ی گونه‌شناسی تحلیلی از ساباط‌های منطقه‌ی مرکزی ایران داشته و نمونه‌ی موردی ساباط‌های باقی‌مانده‌ی بافت تاریخی نایین (۱۵ ساباط) را شامل می‌شود. ابتدا نقشه و مقاطع ساباط‌ها با مترهای لیزری و چرمی برداشت و سپس در نرم‌افزار ترسیمی ترسیم شدند. فرآیند تحلیل گونه‌شناسی نیز، براساس مطالعات میدانی و تعیین معیار گونه‌بندی از ساباط‌ها صورت گرفت. در پژوهش حاضر، مصاحبه‌های عمیق میدانی و پرسش‌نامه‌های باز کیفی، بخش دیگری از فرآیند گردآوری داده‌ها است. در طی این فرآیند، ابتدا با تنظیم ساختار مصاحبه‌ای متناسب با اهداف و نیازها، (شناخت طرح‌واره‌های ساباط‌ها) اقدام به انتخاب مصاحبه‌شوندگان شد؛ از این رو در هر محله آگاهان و معتمَرین مطلع محلی و برخی مالکان ساباط‌ها که در قید حیات بودند، شناسایی شدند. این افراد اغلب سنی بیش از ۶۵ سال داشتند. علت انتخاب این افراد حافظه‌ی تاریخی مناسب و حضور دائم در محله‌ها و آگاهی از مالکیت و تطورات تاریخی ساباط‌های موجود در هر محله بود؛ در مجموع از ۳۶ نفر مصاحبه‌ی دقیق به عمل آمد.<sup>۱</sup>

### پیشینه‌ی تحقیق

پیرنیا، ساباط را این‌گونه تعریف کرده است: ساختمانی میانراهی برای آسایش کوتاه مسافران. بدین‌گونه که بخشی از راه، سرپوشیده بوده و در دو سوی آن چند اتاق یا سکو (صفه) داشته است؛ همچون یک راسته‌بازار (پیرنیا، ۱۳۵۲: ۱۲۲). همو عنوان می‌کند که واژه‌ی ساباط تقریباً به بیشتر زبان‌های خاوری، باختری، آرامی، فرنگی و تازی رفته و در فارسی ریشه‌ی کهن دارد؛ و از دو بخش «سا»+«بات» برابر «آسایش»+«ساختمان» درست شده است. پسوند بات در برخی واژه‌ها، چون ربات و کاربات و خرابات نیز آمده است. ساباط روی هم رفته به جای آسایشگاه و استراحتگاه امروز به‌کار می‌رفته است؛ همچنین به کلیه‌ی بناهایی که به منظور آسودن برپا می‌شده، چه در شهر و چه در بیرون از آن اطلاق می‌شده و در شهرستان‌های جنوبی ایران هنوز هم این واژه درست در جای خود به‌کار می‌رود (پیرنیا، ۱۳۸۴: ۲۳۱).

نعیما (۱۳۸۳) در کتاب دزفول شهر آجر، ساباط را اتاق بالای گذر دانسته که ساخت آن علاوه بر رفع نیازهای معمارانه، جنبه‌های اقلیمی را نیز در نظر دارد. سلطانزاده در کتاب فضاهای شهری در بافت‌های تاریخی، اتاق سرپوشیده روی راه را ساباط دانسته است. همو (۱۳۹۰) در کتاب نایین شهر هزاره‌های تاریخی، ساباط را در بخش معرفی فضاهای شهری نایین، قسمت معابر همسایگی مورد مطالعه قرار داده و آن را فضای سرپوشیده روی معبر می‌نامد که غالباً نقش همسایگی دارند. قبادیان (۱۳۷۳) در کتاب بررسی اقلیمی ابنیه سنتی ایران، ساباط را اتاق بالای گذر نامیده و اشارات مختصری نیز به تفاوت‌های اقلیمی ساباط می‌کند. توسلی (۱۳۹۱) در کتاب ساخت شهر در اقلیم گرم و خشک، ساباط را مشخصاً دالان و گذر سرپوشیده می‌داند. ولی‌بیگ و توکلی (۱۳۹۲) در مقاله‌ای گونه‌شناسی فرمی ساباط‌های ایران را براساس هندسه‌ی تاق ساباط‌ها انجام داده‌اند و به ساختار حجمی و تناسبات شکلی فضایی آن‌ها توجهی نکرده‌اند. در مقاله‌ی دیگری طاهباز و همکاران (۱۳۹۶) ساباط‌ها را از جنبه اقلیمی مطالعه کرده و به بررسی رفتار حرارتی ساباط‌های دزفول پرداخته‌اند. محوی و همکاران (۱۳۸۶) در مقاله‌ای همچون مقاله‌ی حاضر خصوصیات کالبدی ساباط‌ها را معیار اصلی گونه‌بندی قرار داده و فقط ساباط را در سطح زیرین گذر مطالعه کرده و گونه‌ی غالب نقشه‌ی ساباط‌های اقلیم گرم و خشک ایران را در تراز زیر ساباط مشخص کرده‌اند؛ در صورتی‌که در تراز بالای گذر ساباط و فضاهای معماری ایجاد شده بر روی گذر، با توجه به کاربری مدنظر، خصوصیات شکلی فضایی متفاوتی دارند. علاوه بر محدود بودن مطالعات معماری ساباط‌ها، باید خاطرنشان کرد مطالعات مربوط به معماری منطقه‌ی نایین، از فقر بیشتری رنج می‌برد که باعث ناشناخته ماندن معماری ارزشمند این منطقه شده است. حقیقت‌نایینی و اشرفی (۱۳۷۵) در مقاله‌ای با عنوان «بررسی مفاهیم و ارزش‌های معماری و شهرسازی در بافت قدیم نایین» به صورت کلی، برخی ویژگی‌های بافت تاریخی نایین را مطالعه کرده‌اند. در مقاله‌ی دیگری از موقر و همکاران (۱۳۹۴) به بررسی مفهوم محله در شهر ایرانی با تکیه بر محلات هفت‌گانه‌ی بافت تاریخی نایین پرداخته شده است.

### مبانی نظری (مفهوم گونه‌شناسی و انتخاب معیار مناسب گونه‌شناسی برای تحقیق)

شیوه‌های مختلفی برای بررسی و ایجاد درکی بهتر از فضاهای ساخته شده وجود دارد و گونه‌شناسی، یکی از ابزارهای توانا در این زمینه است. گونه و گونه‌شناسی، از مباحث مهم معماری در دوره‌ی معاصر است. شاید بتوان از لحاظ اهمیت، این موضوع را در کنار دو موضوع مهم دیگر مباحث نظری معماری، یعنی فضا و شکل یا فرم قرار داد (معماریان و طبرسا، ۱۳۹۲: ۱۰۳). در تمامی مطالعات انجام شده در دنیای معماری، «گونه» به معنای نماینده گروهی از اندام‌های معماری با جنبه‌ی کالبدی (فضاهای معماری، سازه‌ها، تزیینات، مصالح و...) است که با یک مکانیزم خاص و مشخص، در بازجمع‌آوری و دسته‌بندی به آن دست یافته‌اند. مبنای این

سازماندهی براساس عناصر اقلیمی مشترک، شکل‌های هندسی مشترک، یک کد ژنتیک (جنو تایپ) مشترک و هر چیزی که بتواند به گونه، معنای نمایندگی را بدهد تا از راه آن بهتر بتوان دیگر اعضای گروه را بازشناخت، می‌باشد. در این میان، نگرش تاریخی-تکاملی در معماری با وارد کردن زنجیره‌ی زمانی به گونه و گونه‌شناسی، به شکلی متفاوت و جامع‌تر به موضوع می‌نگرد (معماریان و دهقانی تفتی، ۱۳۹۷: ۲۶). شواهد موجود در بافت‌های تاریخی، نشان می‌دهد معماران ایرانی در گذشته از مفاهیمی نزدیک به گونه و گونه‌شناسی بهره می‌بردند. به نظر می‌رسد آن‌ها براساس یک سری الگوهای که نماینده‌ی یک گروه بوده، در ایجاد بناهایی هم‌خانواده استفاده نموده‌اند و نظیر خانه‌های حیاط مرکزی، مساجد چهار ایوانی و... که امروزه به آن‌ها اطلاق می‌شود؛ اما هنگامی که با نگرش‌های غربی در موضوع گونه و گونه‌شناسی، به شهرها و بناهای تاریخی ایران پرداخته می‌شود، تناقض‌ها و نارسایی‌های فراوانی پیش می‌آید. در معماری ایرانی برخی عوامل که در شکل دهی گونه‌ها تأثیرگذار می‌باشند، خود را به مانند یک الگوی پنهان و غیرفیزیکی نشان می‌دهند که در نگاه نخست در جسم یا کالبد بنا قابل شناسایی نیست (معماریان، ۱۳۹۳: ۱۴۲).

بخش عمده‌ای از دیدگاه‌های گونه‌شناسی به دلیل پایه‌گذاری این دانش در علم زیست‌شناسی، ماهیت و جبری مادی و جسمی داشته و جنبه‌های غیرمادی در تعریف آن جایگاهی ندارد (موراتوری‌ها، برادران کریر، آلدو روسی، دروان و...) آن‌ها فرم را بدون محتوا دانسته و ابعاد متافیزیکی و تجربیات را نادیده می‌انگارند (جدول ۱). اهمیت گونه‌شناسی در ساختار فرمی از اشیاء و در ارتباط استعاری گذشته با آینده نهفته است و معنای منسجم، معماری، تنها در یک محتوای برخاسته از فرهنگ و تاریخی وجود دارد. تعداد معدودی از محققین نظیر «آلن کولکهن» و «رافائل مونئو» جنبه‌های شهودی و متافیزیکی گونه و گونه‌شناسی برایشان حائز اهمیت بوده است. کولکهن گونه‌شناسی را به عنوان دانشی از راه‌حل‌های گذشته در نظر گرفته است. این دانش برای انطباق فرم‌هایی ریشه گرفته از نیازها و ایدئولوژی‌های زیبایی‌شناسی گذشته، در تناسب با نیازهای امروز، به کار برده می‌شود. از نگاه مونئو، گونه یک دیاگرام فضایی نیست؛ بلکه گونه پایه‌ای براساس شباهت‌های ذاتی و ساختاری گروهی از اشیاء مشخص دارد. حتی ممکن است گونه به معنای «عمل فکر کردن در گروه» نامیده شود. مطالعه‌ی ادبیات موضوعی گونه‌شناسی، نشان می‌دهد هیچ‌یک از محققین شهودگرای غربی، روش‌شناسی مدونی در جهت شناسایی و تحلیل گونه‌شناسی ارائه نکرده‌اند. در ایران نیز مبانی متافیزیکی گونه در قالب زبان عرفانی و فلسفی بیان شده که از زبان و ابزار معماران که توده و فضا است، فاصله دارد؛ بنابراین، گونه بستری برای حفظ و یادآوری تجربیات معماری است که می‌تواند به عنوان یک مفهوم و ابزار، گذشته را به آینده مرتبط سازد. معماری نه تنها با گونه‌ها توضیح داده می‌شود؛ بلکه از دل آن روییده می‌شود. در گونه‌ها حافظه‌ی جمعی معماران و مردم در طول تاریخ ضبط و ثبت گردیده است؛ از این‌رو گونه دارای ماهیت و جنبه‌های درهم آمیخته از ماده و معناست، نقشه‌های

جدول ۱. جمع‌بندی نظریات معاصر در تعریف گونه و گونه‌شناسی (معماریان و دهقانی تفتی، دهقانی تفتی، ۱۳۹۷: ۲۸-۲۹).

نظریه پرداز	نظریه در گونه و گونه‌شناسی	محوریت تمرکز در تعریف و ماهیت گونه
دوران (۱۸۳۰)	طبقه‌بندی اشکال پایه، ترکیب‌بندی شکلی، تعریف کمی و مکانیکی	جنبه‌های شکلی و ترکیب آن
واتر گروپیوس (۱۹۲۰)	استفاده از مفهوم پروتایپ در بازتولید مکانیکی تولیدات صنعتی و معماری	جنبه‌ی شکلی و تکثیر فراوان آن
موراتوری (۱۹۴۸)	مجموعه‌ای از اجزای کالبدی معرف یک گروه از اشیاء دیدگاه تاریخی - تکاملی	ماهیت و جبر مادی و جسمی توجه به سیر زمانی
آرگان (۱۹۶۰)	تحلیل و ساده‌سازی پیکره‌بندی و عملکردهای فیزیکی ساختمان	جنبه‌های شکلی و عملکردی
کانیجیا (۱۹۶۳)	تصویر ساده و کلی در ذهن معماران گذشته به‌عنوان نماینده گروهی از ساختمان‌ها، دیدگاه تاریخی - تکاملی	ماهیت و جبر کادی و جسمی، توجه به سیر زمانی
روسی (۱۹۶۶)	ابزاری واسطه‌ای برای تحلیل‌های فرمی و شکلی	جنبه‌های ریخت‌شناسانه و شکلی ساختمان و موضع ضد تاریخی
کرایبر (۱۹۷۵)	توضیح تداوم شکلی و ساختاری، ترکیب شکلی و همچنین سبک‌ها، فرم‌ها و گونه - های معماری کلاسیک فارغ از مفهوم توسعه و سیر تکاملی	جنبه‌های شکلی، موضع تاریخی
دی کانس (۱۸۴۴)	شما با یک طبقه‌بندی زیبایی‌شناسانه، متافیزیکی و شناخت‌شناسانه	جنبه‌های غیر مادی و غیر کالبدی ذهنی
آیمونیو (۱۹۶۵)	فهم میزان پایداری یک گونه‌ی خاص در سیر تحول شهر	جنبه‌های عملکردی و ضدیت با جنبه‌ی شکلی گونه
اردلان و بختیار (۱۹۷۳)	آرکی تایپ یا کهن الگو به‌عنوان یک واقعیت موجود در عالم ملکوت و عرضه در قالب صورت‌های گوناگون	اصالت با جنبه‌های معنایی و متافیزیکی
موننو (۱۹۷۸)	پایه‌ای بر اساس شباهت‌های ذاتی و ساختاری گروهی از اشیاء مشخص، وسیله‌ای برای ارتباط گذشته با آینده با احاطه بر زمینه و فرهنگ	جنبه‌های شکلی و کالبدی و محتوایی و غیر مادی
کولکوهن (۱۹۸۳)	دانشی از راه‌حل‌های گذشته که با زیبایی‌شناسی، نیازها و تجربیات نیز همراه است	جنبه‌های شهودی، متافیزیکی و تجربیات گذشته

جنبه‌ی مادی فیزیکی و ریخت‌شناسانه

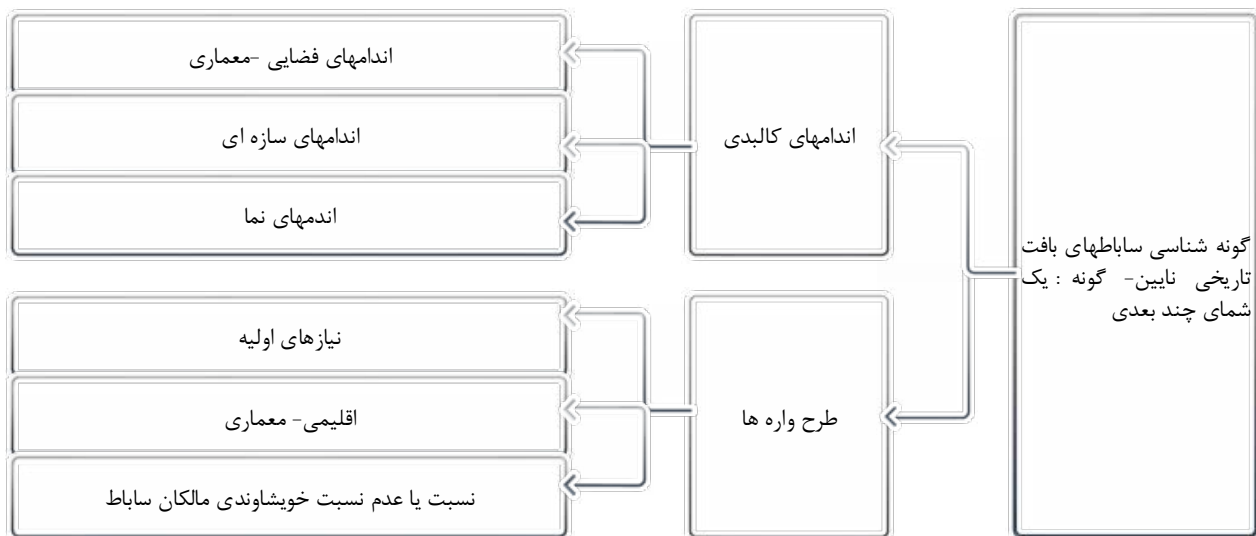
جنبه‌ی غیر مادی، متافیزیکی و محتوایی

### انتخاب معیار گونه‌شناسی تحقیق بر اساس نظریه‌ی معماریان

در تحقیق حاضر برای گونه‌شناسی سابط‌های بافت تاریخی نابین، تعریف معماریان ملاک و مینا قرار گرفته است؛ در تعریف وی، گونه یک واقعیت فراتر از سه بُعد و مرکب از اندام‌ها و طرح‌واره‌ها قلمداد شده است. از این‌رو گونه تنها به تصویر دو بُعدی یا سه بُعدی از یک جزء بنا نظیر نقشه یا نما خلاصه نمی‌شود؛ به بیانی دیگر شما (گونه) به‌عنوان نماینده‌ی گروهی از بناها در ذهن معمار، سه بُعد کالبدی و شیوه‌ی زندگی عجین شده باشندگان بنا با اندام‌های کالبدی را در برمی‌گیرد و تمرکز بر جزء کالبدی یا بُعد تجارب غیرمادی از گونه به نتایجی نادرست ختم می‌شود. در یک گونه‌ی معماری، در پس اندام‌های کالبدی، یک سری نقشه‌های معنایی - کالبدی نیز پنهان است؛ این نقشه‌های معنایی - کالبدی «طرح‌واره» نامیده می‌شود. طرح‌واره‌ها راه‌حل‌هایی است که در یک گونه از بنا سازمان یافته و با اندام‌های مختلف تحقق می‌یابد. این راه‌حل‌ها در شرایط متفاوت قابل تکرار و تعمیم و تغییر شکل دادن است. طرح‌واره کانسپت<sup>۲</sup> نیست. گرچه شما به‌عنوان یک تصویر ساده‌ی ذهنی مشتمل بر یک سری از اندام‌های کالبدی و طرح‌واره‌ها که گروهی

از بناها را نمایندگی می‌کند، می‌تواند به‌عنوان یک **کانسپت** برای شروع طراحی مطرح باشد. طرح‌واره شکل نیست، بلکه در برگیرنده‌ی تمام راه‌حل‌هایی است که با یک هدف خاص و در یک نظام منسجم در یک گونه به‌کار گرفته می‌شود و مشتمل بر طرح‌واره‌ی اقلیمی-معماری، طرح‌واره‌ی حریم، طرح‌واره‌ی فعالیت‌های روزمره، طرح‌واره‌ی ارتباط با طبیعت، طرح‌واره‌ی بهشت، طرح‌واره‌ی وحدت و ذکر، طرح‌واره‌ی اعداد و... هستند. این موارد جزو مهم‌ترین طرح‌واره‌هایی هستند که با توجه به اطلاعات میدانی، شفاهی و تجربیات معماران و ساکنان در بناهای گذشته به‌دست آمده‌اند. از این‌رو می‌توان تعداد طرح‌واره‌ها را متناسب با زمینه و محیط‌کار گونه‌شناسی متغیر دانست. طرح‌واره‌ها واسطی بین مفاهیم اخذ شده از میانی و منابع متفاوت مذهبی، فرهنگی، تاریخی و اسطوره‌ای هستند، یک واسطه که مفاهیم را به زبان معماری ترجمه کرده و معمار با اجزا و اندام‌های معماری آن‌را تحقق می‌بخشد؛ بنابراین هر اندام فضایی، نما، تزیینات یا سازه‌ای که در بنای معماری حضور می‌یابد درجه‌ای از تأثیر طرح‌واره‌ها را در خود داشته و از آن‌ها رنگ می‌گیرد. معمار گذشته، چنین تعریفی که مشتمل بر ماده و معناست از آن‌شما می‌گردد. ذهنی که امروز گونه نامیده می‌شود، در ذهن داشته و براساس آن عمل می‌کرده است. طرح‌واره‌ها در یک مکان و گونه‌ی خاص درجه‌ی حضور یکسان ندارند؛ به‌عنوان مثال، در گونه‌های آب‌انبار طرح‌واره‌ی اقلیمی-معماری حضور پررنگ داشته و سایر طرح‌واره‌ها به‌ندرت در آن به‌کار رفته‌اند، طرح‌واره‌ها در مکان‌ها و فرهنگ‌های متفاوت نیز تعریفی متفاوت می‌یابند. هم‌پیوندی بین طرح‌واره‌ها از دیگر مواردی است که در مطالعه‌ی گونه‌ها مورد توجه است. هر طرح‌واره غالباً به‌صورت مستقل و جدای از دیگر طرح‌واره عمل نمی‌کند. شناسایی بخشی از طرح‌واره‌ها، از فهم تجربه‌ی زندگی باشندگان در بنا حاصل می‌شود و محقق را با منطق ایجاد و کاربرد فضاها و حس زیستن در اندام‌های معماری آشنا می‌نماید. از این طریق است که می‌توان به معنای جزء و کل فضاها معماری دست‌یافت. آگاهی به این احساسات و تجربیات در کنار اندام‌های کالبدی معنای گونه را از

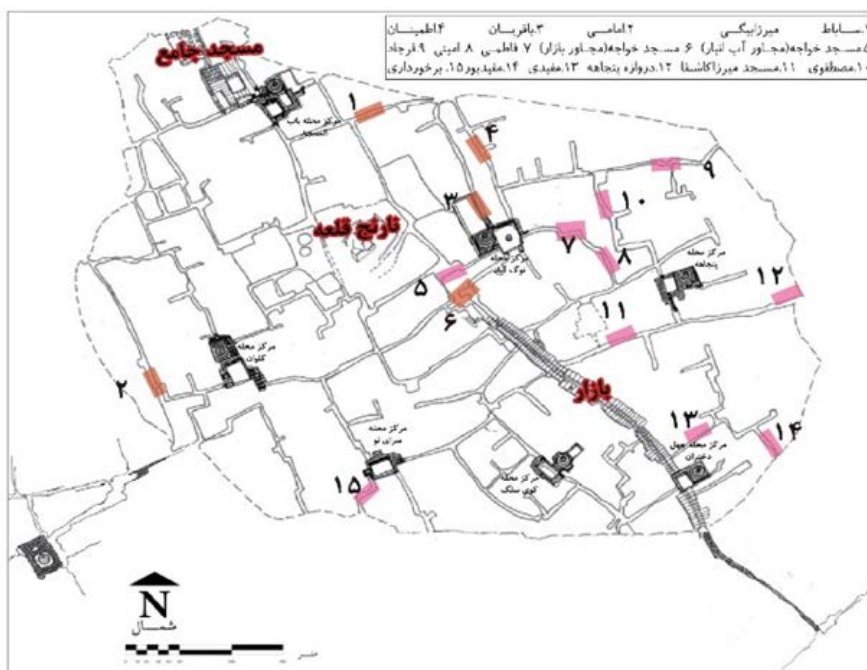
جدول ۲. اجزا و عناصر مورد مطالعه‌ی ساباط‌های بافت تاریخی نایین براساس تعریف معماریان از گونه (نگارندگان، ۱۳۹۶). ▼



یک تعریف صرفاً مادی خارج می‌سازد و تعریف گونه را به منابع مذهبی و فرهنگی، آداب و رسوم، معیشت و اقلیم پیوند می‌زند (معماریان و دهقانی تفتی، ۱۳۹۷: ۳۲-۳۱). براساس تعریف معماریان از گونه به‌عنوان شمایی مرکب از اندام‌های کالبدی و طرح‌واره‌ها (جدول ۲)، ابتدا پس از مطالعه‌ی اندام‌های کالبدی ساباط‌های بافت تاریخی نایین و شناخت و تحلیل طرح‌واره‌های ساباط‌ها، گونه‌بندی پیشنهادی آن‌ها ارائه می‌گردد.

### مطالعه‌ی اندام‌های کالبدی ساباط‌های بافت تاریخی نایین

اگر تفاوت‌های خاص با یک بنا و دیگر بناها نادیده گرفته شود، آن‌چه به‌دست می‌آید، یک شما خواهد بود که می‌توانیم «گونه» بنامیم. شما تصویر ساده و کلی گروهی از ساختمان‌های مشابه است؛ این شما یا تصویر ذهنی با اندام‌های فیزیکی و جسمی خاص که معمار آن‌را می‌شناخته، شخصیت و تحقق می‌یافته است. هر معمار در یک زمان خاص تصویر یا تصاویری از بناهای گذشته تا بناهای دوره‌ی حضور خود را در ذهن داشته است. اندام‌های فیزیکی و کالبدی سازنده‌ی شمایی ذهنی مشتمل بر چهار دسته: اندام‌های فضایی، اندام‌های سازه‌ای و ساخت‌مایه‌ها، اندام‌های نما، و اندام‌های تزئیناتی است. هنگامی که این اندام‌ها یک شاکله را می‌سازد و به نماینده‌ی گروهی از بناها تبدیل می‌شوند، می‌توان به آن‌ها «گونه» نام داد (معماریان و دهقانی تفتی، ۱۳۹۷: ۳۰). براساس تعریف ارائه شده از گونه، ۱۵ ساباط با اصالت تاریخی به‌جا مانده از دوره‌ی صفویه تا اوایل پهلوی برداشت و مستندسازی شدند و اندام‌های فضایی، سازه‌ای و نما در آن‌ها بررسی و تحلیل می‌شوند (نقشه ۱).



نقشه ۱. موقعیت ۱۵ ساباط مورد مطالعه در بافت تاریخی نایین، مشخص شده در نقشه پایه‌ی ترسیم شده براساس عکس هوایی سال ۱۳۳۵ نایین (نگارندگان، ۱۳۹۶). ◀



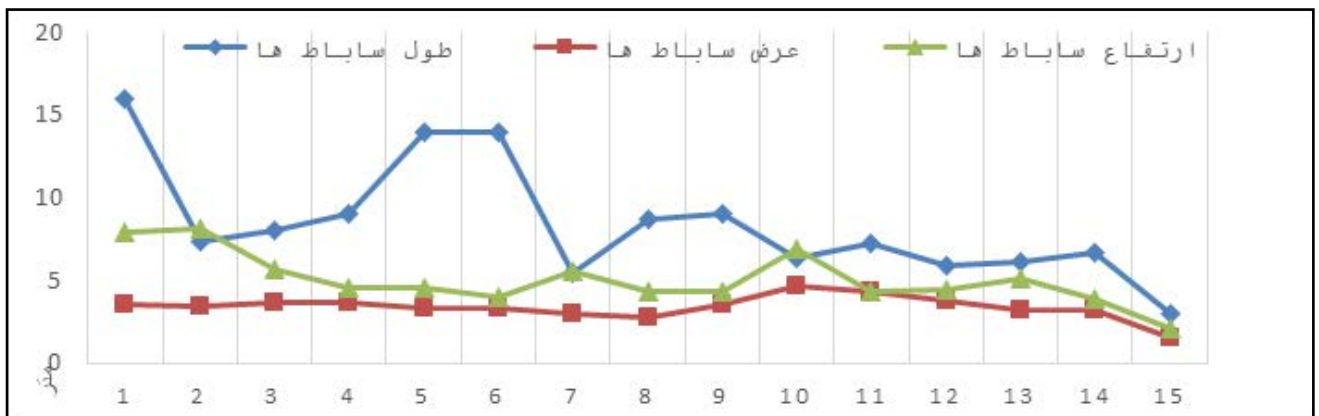
## اندام‌های فضایی

بررسی ساختار شکلی فضایی در معماری را می‌توان جزئی از مطالعات نظام‌مند یا سیستماتیک دانست. معماری به‌عنوان یک کل یا یک سیستم، اجزایی دارد که در این میان، توده و فضا و نحوه‌ی ارتباطی آن‌ها با یکدیگر، به‌صورت تحلیل‌های شکلی فضایی، بیشتر مورد نقد و بررسی متخصصان بوده است (فلاح و شهیدی، ۱۳۹۴: ۲۹)؛ درک ویژگی‌های معماری و درک اجزای نظام‌مند معماری ساباط‌ها منوط به درک کلی این ویژگی‌های شکلی فضایی (توده و فضا) و نحوه‌ی ارتباطی آنان است که ساختارهای کالبدی ادراکی و کالبدی عملکردی را قابل درک می‌سازد. از آن‌جایی‌که ساباط عنصری پوشش دهنده است، باید از لحاظ شکل و فرم، دارای ویژگی‌هایی باشد که می‌تواند عملکرد پوشاندگی یک فضا را بر عهده بگیرد. سطح تحتانی ساباط‌ها، مربوط به گذر عمومی است و دارای پلانی I شکل می‌باشند. تراز بالای گذر نیز در بعضی از ساباط‌ها اتاق، و در بعضی از دیگر ترکیب اتاق و ایوان به‌کار رفته است. کشیدگی ساباط‌ها، به تبعیت از جهت‌گیری گذر قرار گرفته بر روی آن در دو حالت کشیدگی شرقی-غربی و شمالی-جنوبی قابل ارزیابی می‌باشد. این

جدول ۳. کشیدگی و تناسبات متریک ساباط‌های مورد مطالعه در پژوهش (نگارندگان، ۱۳۹۴). ▼

تناسبات (متریک)										مشخصات عمومی				
بازشو (۲)		نما (۲)			بازشو (۱)		نما (۱)			طول	تپ‌پلان	کشیدگی	ارزش تاریخی	نام ساباط
ارتفاع	عمق	ارتفاع کل	ارتفاع پاکار	عمق	ارتفاع	عمق	ارتفاع کل	ارتفاع پاکار	عمق					
.۱۷	.۰۴	۷/۹	۳/۸	۲/۶	۲/۰	.۱۸	۷/۸	۳/۷	۳/۶	۱۶/۰	I	*	۱. میرزا بیگی	
.۱۶	.۰۶	۸/۱	۴/۵	۳/۷	.۱۷	.۱۵	۷/۶	۴/۶	۳/۴	۷/۴	I	*	۲. مسجد خواجه کنار بازار	
-	-	۵/۷	۵/۷	۳/۷	-	-	۵/۷	۵/۷	۳/۷	۸/۰	I	*	۳. مسجد خواجه کنار آب انبار	
-	-	۴/۶	۳/۴	۳/۶	-	-	۷/۴	۳/۴	۳/۷	۹/۰	I	*	۴. مصطفوی	
-	-	۴/۰	۳/۶	۳/۲	-	-	۴/۰	۲/۲	۳/۳	۱۴/۰	L	*	۵. فاطمی	
-	-	۵/۶	۳/۳	۳/۰	-	-	۶/۵	۳/۳	۳/۰	۵/۵	I	*	۶. باقریان	
-	-	۴/۳	۴/۳	۳/۰	-	-	۴/۳	۴/۳	۲/۸	۸/۷	I	*	۷. دروازه پنجاهه	
.۱۳	.۰۶	۴/۳	۳/۴	۳/۵	.۱۶	.۱۶	۷/۵	۳/۷	۳/۵	۹/۰	I	*	۸. امینی	
-	-	۴/۳	۴/۳	۴/۳	.۱۴	.۱۳	۷/۶	۳/۷	۴/۷	۶/۴	I	*	۹. مفیدپور	
-	-	۶/۹	۶/۹	۴/۳	-	-	۶/۹	۶/۹	۴/۳	۷/۲	I	*	۱۰. مسجد کاشفی	
-	-	۴/۳	۴/۳	۴/۳	.۱۶	.۱۷	۸/۰	۴/۱	۳/۸	۵/۹	I	*	۱۱. مفیدی	
-	-	۶/۱	۵/۱	۳/۳	-	-	۱/۵۶	۳/۹۰	۳/۱	۶/۱	I	*	۱۲. فرجاد	
.۱۳	.۰۲	۴/۳	۴/۳	۴/۳	.۱۶	.۱۵	۷/۲	۳/۹	۳/۲	۶/۱	I	*	۱۳. امامی	
.۱۵	.۰۳	۶/۴	۲/۸	۱/۷	۲/۰	.۱۶	۶/۳	۲/۹	۳/۳	۹/۰	I	*	۱۴. اطمینان	
-	-	۴/۱	۴/۱	۳/۲	-	-	۴/۱	۴/۱	۳/۲	۶/۷	I	*	۱۵. برخوردار	

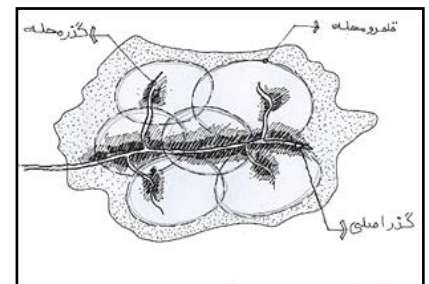
ساباط‌ها، دارای ابعاد تقریباً مشابهی هستند. در واقع تناسبات ساباط و عرض کم و ارتفاع مناسب از خصوصیات آن‌ها محسوب می‌گردد (جدول ۳). میانگین طول ۸/۵۰، عرض ۳/۴۰ و ارتفاع ۵/۱۰ متر برای ساباط‌های باقی‌مانده‌ی بافت تاریخی نایین محاسبه و به‌دست آمد (تصویر ۱).



▲ تصویر ۱. نمودار میانگین ابعاد ۱۵ ساباط مورد مطالعه؛ میانگین طول ۸/۵۰، عرض ۳/۴۰، ارتفاع ۵/۱۰ (نگارندگان، ۱۳۹۴).

### اندام‌های سازه‌ای

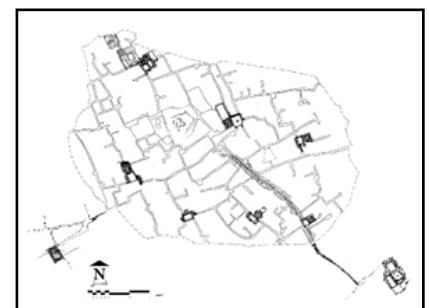
عمده‌ترین مصالح ساخت ساباط‌های نایین در بدنه و پوشش خشت است که در جداره‌ها نیز توسط ملات کاه‌گل اندود می‌شوند. این نوع مصالح بوم‌آورد که دارای بافت زبر، رنگ روشن و ظرفیت حرارتی بالا بوده، بهترین انتخاب در پاسخ به اقلیم گرم و خشک نایین با تابش آفتاب شدید و درجه‌ی حرارت بالا می‌باشد. برای پوشش اکثر ساباط‌ها که دارای جرز باربر هستند، تاق آهنک، تاق و تویزه، تاق کلنبو، و تاق کجاوه استفاده شده است. در جدول ۴ پلان و مقاطعی از چند نمونه ساباط مورد ارزیابی قرار گرفته‌اند.



▲ تصویر ۲. الگوی گذرها در ساختار بافت تاریخی نایین (نگارندگان، ۱۳۹۶).

### گونه‌بندی پیشنهادی براساس تعریف مبنایی تحقیق از گونه: شمایی مرکب از اندام‌های کالبدی و طرح‌واره‌ها

بافت تاریخی نایین متشکل از هفت محله با مرکز محله‌ای موسوم به «میدانچه» است که توسط معابر و گذرهایی به یکدیگر متصل می‌شوند. گذرها به مثابه‌ی یکی از عناصر اصلی ساختار شهرهای تاریخی، مانند نایین مطرح بوده‌اند که شبکه‌ی اصلی رفت و آمد و ارتباط شهری در آن‌ها صورت می‌گرفته و در تمام وسعت شهر، محلات و مناطق مختلف شهری را به هم پیوند می‌داده‌اند. گذرهای فرعی نیز نقش عمده و اصلی آن‌ها تأمین ارتباط بین نقاط گوناگون درون یک محله است (تصاویر ۳ و ۲).



▲ تصویر ۳. موقعیت گذرها در ساختار بافت تاریخی نایین (نگارندگان، ۱۳۹۶).

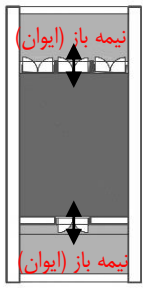



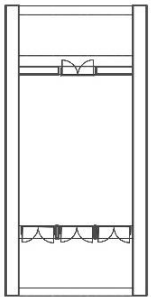
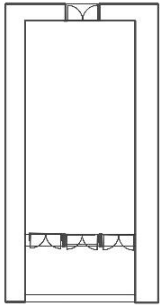
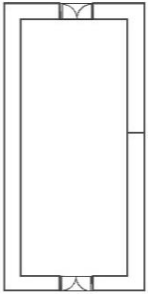





با احداث گذرها و عبور از ملک‌های مجاور گذر، با طراحی و ساخت ساباط امکان استفاده از فضای روی گذر توسط یکی از مالکین دو طرف گذر، فراهم می‌آمد. فضای زیرین ایجاد شده توسط ساباط نیز به‌عنوان شارع عام مورد استفاده قرار می‌گرفت. در واقع با شکل‌گیری یک ساباط فضایی مضاف بر روی گذر خلق می‌شود که در

► جدول ۴. ارزیابی چهار نمونه ساباط‌های  
گونه‌ی اول براساس پلان و نما-برش (نگارندگان،  
۱۳۹۰).

نام ساباط	پلان	نما-برش	نما (۱)	نما (۲)
فاطمی				
دروازه پنجاهه				
مسجد میرزا انشی				
باقریان				
دو سباط مسجد خواجه گلر بازار و آب انبار			دو نمای سباط در کنار بازار	
سطح روئین دو سباط مسجد خواجه در بالای گلر			  	

### اندام‌های نما

جدول ۵. انواع نماهای سبابه‌های بافت تاریخی نایین (نگارندگان ۱۳۹۰).  
در جدول ۵ نماهای سبابه‌های بافت تاریخی نایین به همراه مثال‌های موردی مورد ارزیابی قرار گرفته‌اند.

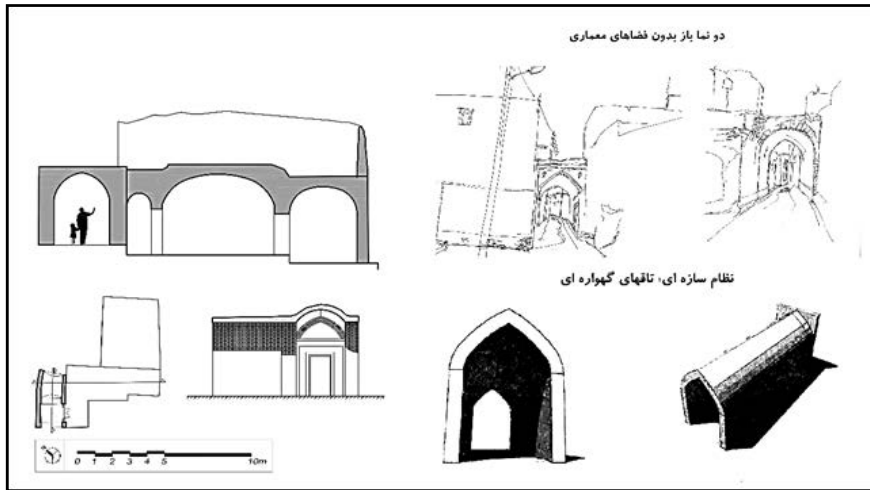
			
			
			
<p>دو نما نیمه باز ساباط اطمینان</p>	<p>یک نما بسته نمای دیگر نیمه باز ساباط مفید پور</p>	<p>دو نما بسته ساباط مفیدی</p>	<p>دو نما باز ساباط باقریان</p>

شرایطی غیر از آن، استفاده از آن امکان‌پذیر نمی‌بود. فضای ایجاد شده توسط سبابه محدود به دو بدنه‌ی گذر و در نتیجه متعلق به یکی از دو همسایه‌ای است که در دو سوی گذر استقرار یافته‌اند. شناخت طرح‌واره‌های سبابه‌های بافت

تاریخی نایین مستلزم مطالعه‌ی مجموعه‌ی خصوصیات و ویژگی‌هایی است که این عنصر چه به صورت مستقل و چه در بافت و مجموعه، واجد آن می‌باشد. همچنین از دیدگاه روش شناختی، تولید مدل تحلیلی نیاز به پیش شناخت‌هایی مبتنی بر تحلیل تفسیری تاریخی اسناد مالکیت ساباط‌ها، مشاهدات و برداشت‌های میدانی و رجوع به حافظه‌ی شفاهی مالکان داشته، تا فرایند تولید فضا در گذر زمان واکاوی شود. بدین منظور پرسشنامه‌هایی کیفی تهیه و توسط مالکان و ساکنان ۱۵ ساباط مورد مطالعه تکمیل شد؛ در این پرسشنامه‌ی باز کیفی، تعدادی سؤال متناسب با هر طرح‌واره مطرح گردید، نظیر: نحوه و چگونگی استفاده از ساباط‌ها در فصول مختلف سال (طرح‌واره‌ی اقلیمی-معماری) یا نسبت‌های خویشاوندی مالکان دو طرف گذر (طرح‌واره‌ی مالکیت) و... با این روش، کار مطالعات کالبدی و زندگی عجین شده با آن، در قالب طرح‌واره‌ها استخراج گردید. براساس مطالعات گونه‌شناسانه دو شمایی متمایز از ۱۵ ساباط باقی‌مانده در بافت تاریخی نایین که امکان مطالعه‌ی آن‌ها بوده، بررسی شدند به شرح ذیل استخراج گردید.

### گونه‌ی (بشما) اول: بدون فضاهای معماری و فقط پوشاننده‌ی گذر

این گونه با ۸ نمونه، بیشترین تعداد فراوانی را در بین ساباط‌های نایین دارد؛ این گونه به صورت باز و بدون فضاهای معماری است که در ساباط‌هایی دیده می‌شود که عموماً دارای پوشش تاق‌آهنگ هستند که با توجه به خصوصیات فرمی آن مناسب‌ترین پوشش برای این گونه محسوب می‌گردد. در این گونه، فضای ایجاد شده توسط آن در زیر گذر، به عنوان پیش فضای ورودی بنا می‌گردد؛ در این حالت فضای ایجاد شده توسط ساباط در گذر، علاوه بر تعریف ورودی بنا، به ایجاد حریم عمومی و امکان گردهم‌آیی و تجمع افراد نیز می‌انجامد. در یک نمونه در «ساباط مسجد خواجه» که در کنار آب‌انبار نوگ‌آباد واقع شده است، فضای ایجاد شده توسط ساباط به عنوان مهتابی مسجد استفاده می‌گردد. در مورد کاربری فضای ایجاد شده در ساباط‌های با مالکیت شخصی، در یک نمونه «ساباط مصطفوی» با دیوارهای محصورکننده‌ی در دو نما، به عنوان ارتباط‌دهنده‌ی دو خانه‌ی مجاور گذر که متعلق به یک مالک است، عمل می‌نماید. در برخی از ساباط‌ها نماهای داخلی در تراز زیرگذر دارای منافذ و نورگیرهایی هستند که یا از بدنه‌ی ساباط به سمت گذر باز شده‌اند، مانند (ساباط فاطمی) و یا برعکس؛ یعنی از بنای موازی گذر، بازشوهایی به داخل ساباط باز شده‌اند (ساباط باقریان). براساس مطالعات شفاهی به عمل آمده در ارتباط با طرح‌واره‌ی نسبت خویشاوندی مالکان ساباط، در این گونه، مالکین دو طرف گذر با یکدیگر نسبت خویشاوندی داشته و اکثراً از یک خاندان می‌باشند. با عبور گذر از کنار این دو خانه، ساباطی با ساختار حجمی باز بر روی گذر ساخته می‌شود. در این گونه ساباط، با ویژگی مسقف بودن و اختلاف ارتفاع با فضای کلی گذر، ورودی دو خانه نیز در زیر ساباط تعیین می‌گردد؛ علاوه بر این به دلیل ناامنی‌های گذشته‌ی منطقه‌ی نایین در هنگام بروز خطر و حمله‌ی مهاجمان امکان یاری‌رسانی و تردد مطلوب‌تر و آسان‌تر به دو خانه‌ی همجوار و



تصویر ۴. تحلیلی گونه‌شناسانه و کالبدی از اندام‌های فضایی، سازه‌ای و نما در ساباط باقریان از ساباط‌های گونه‌ی اول (نگارندگان، ۱۳۹۷). ◀

خویشاوند فراهم می‌آمد؛ (ساباط‌های فاطمی، فرجاد، مصطفوی، برخوردار و باقریان. مصاحبه با آقایان باقریان، برخوردار و انوشه از معمرین و آگاهان محلی و مالکان این ساباط‌ها).

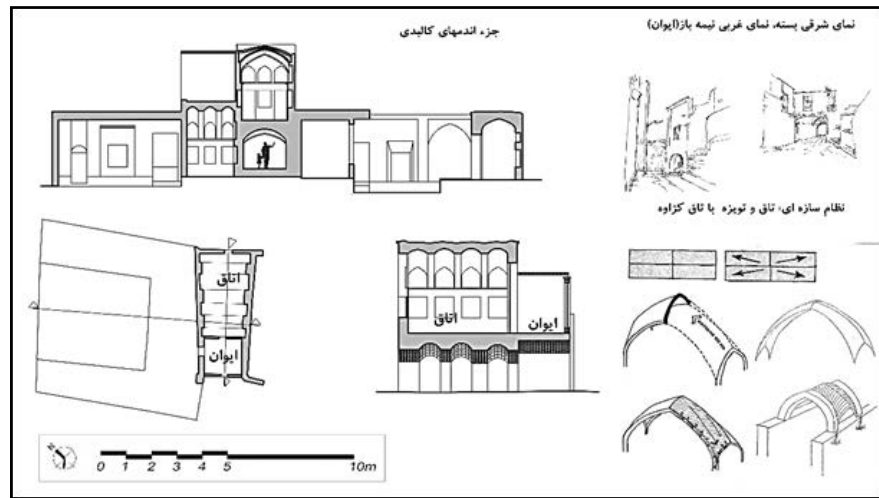
#### گونه‌ی دوم: فضاهای معماری ساباط بر روی گذر (اتاق و ایوان)

ساباط‌های این گونه، گرچه همگی دارای اتاق و یا ایوان به‌عنوان شمای مشترک می‌باشند، ولی براساس چگونگی ترکیب این عناصر، نظام استقرار و جهت‌گیری ساباط و همچنین زندگی متفاوتی که در هر یک جاری بوده است، به سه زیرگونه تقسیم می‌گردد؛ دسته‌بندی این زیرگونه‌ها به‌واسطه‌ی مطالعات شفاهی به عمل آمده در ارتباط با دو طرح‌واره‌ی اقلیمی-معماری و نسبت یا عدم نسبت خویشاوندی مالکان ساباط‌ها انجام گرفته است.

**الف: زیرگونه‌ی ساباط اتاق‌دار با تعبیه‌ی بازشو در دو نما:** اندام‌های فضایی این ساباط‌ها به صورت بسته یا تعبیه‌ی بازشو (به صورت پنجره) طراحی شده است. نوع پوشش به‌کاررفته عموماً اتاق و تویزه با اتاق کجاوه است که در یک نمونه در ساباط مسجد خواجه در مجاورت بازار، اتاق‌آهنگ استفاده شده است. در ساباط مسجد خواجه، مالکیت فضای ایجاد شده توسط ساباط، مربوط به بنای عمومی مسجد است و در سایر موارد متعلق به خانه‌های با مالکیت شخصی می‌باشد.

**ب: زیرگونه‌ی ساباط با ترکیب اتاق و ایوان در یک نما:** طراحی یک نما به صورت بسته یا تعبیه بازشو از ویژگی‌های مشترک آن با ساباط‌های گروه الف است، ولی نمای دیگر به صورت نیمه‌باز با قرارگرفتن ایوان در جلو فضای بسته‌ی ساباط طراحی می‌شود. همانند گروه الف تعبیه بازشو با قرار گرفتن پنجره در نمای ساباط طراحی می‌گردد. مالکیت این گونه نیز متعلق به خانه‌های شخصی مسکونی می‌باشد. یک نمونه از ساباط‌های این گروه در اثر بازسازی شکل اصیل گذشته‌ی خود را دارا نیستند. در ساباط امینی، نمای جنوبی طبق گفته‌ی مالک به صورت نیمه‌باز و ایوان‌دار بوده است که به صورت فضای بازی در جلو اتاق با تعبیه بازشو بازسازی شد (جدول ۳).

► تصویر ۵. تحلیلی گونه‌شناسانه و کالبدی از اندام‌های فضایی، سازه‌ای و نما در ساباط آمینی از ساباط‌های گونه‌ی دوم (نگارندگان، ۱۳۹۷).

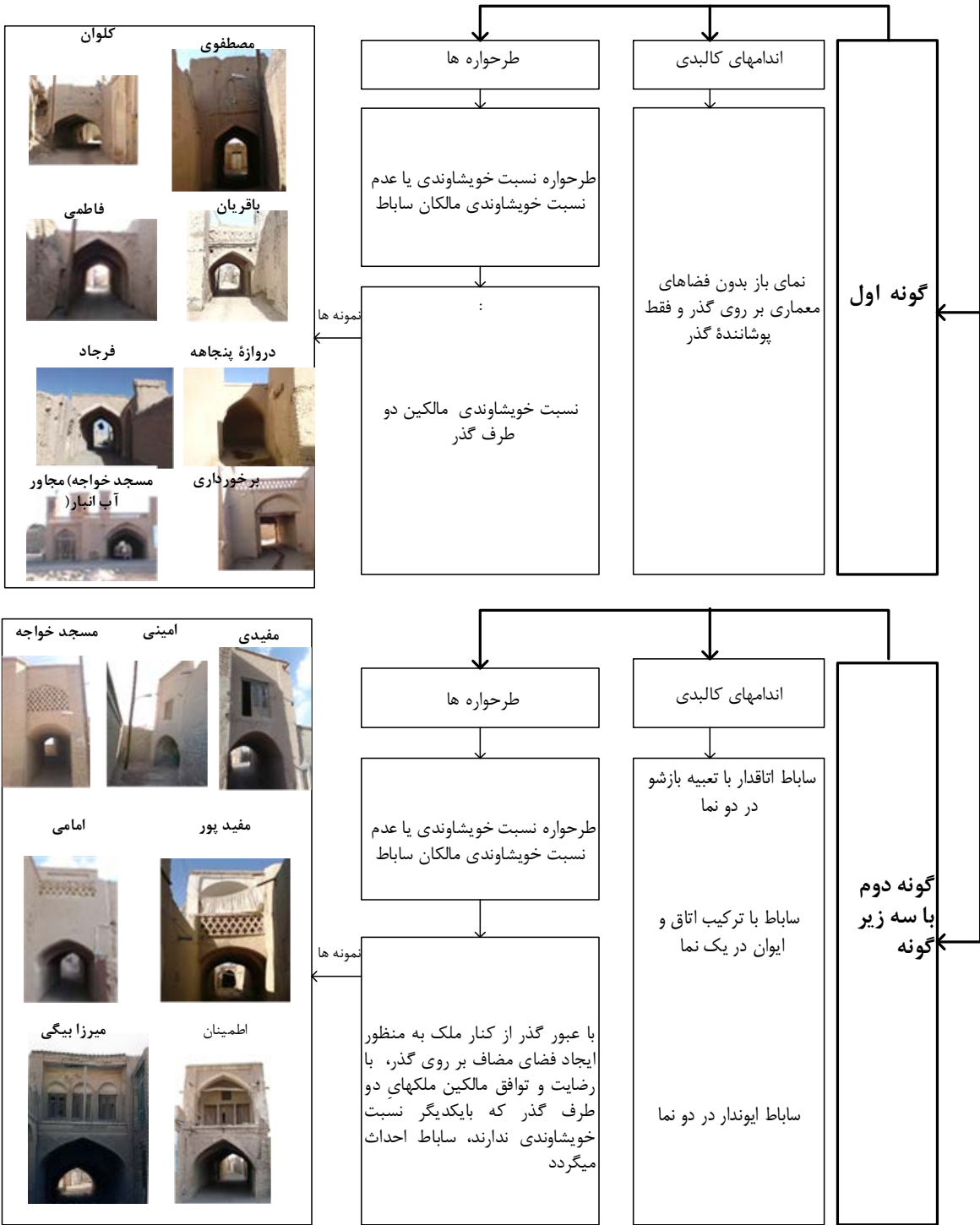


**پ: زیرگونه‌ی ساباط ایوان دار در دو نما:** این حالت از گونه دوم کمترین تعداد ساباط‌ها را دربر می‌گیرد و اندام‌های فضایی آن عموماً ترکیبی از دو یا چند اتاق با ایوان در دو نما است؛ که با عقب‌نشینی ساباط از لبه‌ی اصلی نما و ایجاد حریم و سایه، ساباط به فضایی درجه‌ی مطلوب از نظر دمایی تبدیل می‌شود. براساس مطالعات طرح‌واره‌ی اقلیمی-معماری بازشوها و سطوح نیمه‌باز ساباط‌ها در ارتباط با اقلیم گرم و خشک نایین تعریف شده‌اند. سطوح نیمه‌باز، شامل ایوان در جلو فضای بسته ساباط می‌شود. این حالت به مانند یک لایه‌ی حایل در جلو فضای اصلی عمل کرده و به همین دلیل به منظور ایجاد سایه‌ی بیشتر عمق ایوان‌ها نیز افزون‌تر منظور می‌گردد.

در این گونه، ساباط بر طبق مصاحبه‌های شفاهی و پرسشنامه‌ها، براساس طرح‌واره نسبت خویشاوندی و مالکیت، مالکیت ملک‌های دو طرف گذر متعلق به دو شخص غریبه و بدون داشتن نسبت خویشاوندی است که با توافق طرفین ساباط احداث می‌شود. مالکیت ساباط نیز طبق رضایت طرفین متعلق به یکی از افراد دو سوی گذر می‌گردد. تعریف کاربری در این گونه ساباط، براساس تصمیم مالکان می‌تواند شامل سکونت دائم و یا موقت باشد. در طراحی معماری ساباط‌هایی با ترکیب اتاق و ایوان با توجه به اقلیم گرم و خشک نایین، با ساخت فضای نیمه‌باز ایوان در جلو فضای بسته‌ی اتاق و ایجاد سایه‌اندازی ساباط تبدیل به فضایی مطلوب از نظر دمایی می‌شود. در نوع زندگی رایج گذشته، بسیاری از این ساباط‌ها به افرادی از فامیل تعلق می‌گرفت که اگرچه ساکن آن خانه محسوب می‌شدند، اما اقامتشان هم موقت بوده و هم مهم، مانند عروس و دامادهای جوان یا اقامت‌های چندماهه‌ی مهمانان نزدیک. تعدادی از ساباط‌های بافت تاریخی نایین به دلایل مختلفی در دوران معاصر تخریب شده بودند و امکان بررسی آن‌ها نبود؛ با این حال، امکان بررسی ۱۵ مورد بر حسب وضعیت اسناد، مصاحبه‌های عمیق و برداشت‌های میدانی امکان‌پذیر فراهم گردید. موقعیت قرارگیری این ساباط‌ها در بافت تاریخی نایین در نقشه‌ی شماره‌ی ۱ مشخص شده است. بر طبق مبانی گونه‌شناسی پژوهش، جدول ۶ وضعیت گونه‌شناسانه‌ی ۱۵ ساباط مورد بررسی را مشخص می‌کند.

جدول ۶. ارزیابی گونه‌شناسانه‌ی ۱۵ سباط مطالعه‌شده در بافت تاریخی نایین (نگارندگان، ۱۳۹۷).

گونه‌بندی سباط‌های بافت تاریخی نایین بر اساس تعریف معماریان - گونه: شمایی چند بعدی مرکب از اندامهای کالبدی و طرحواره‌ها





## نتیجه‌گیری

ساباط به‌عنوان عنصر پوشش‌دهنده‌ی گذر، از لحاظ شکل و فرم، باید دارای ویژگی‌هایی باشد که می‌تواند عملکرد پوشانندگی گذر را بر عهده بگیرد. از سوی دیگر دارای کاربری است، لذا می‌تواند مهیاکننده‌ی شرایط و امکاناتی باشد که یا به‌صورت مستقیم می‌توان از ساباط استفاده کرد و یا ساباط به‌عنوان ابزاری برای رسیدن به آن شرایط مورد استفاده قرار می‌گیرد و یا هر دوی این حالات. این عنصر معمارانه دارای دو سطح زیرین (به‌عنوان شارع عام) و سطح رویین در بالای گذر و با مالکیت یکی از طرفین گذر می‌باشد. در پژوهش حاضر، براساس مطالعات انجام شده‌ی گونه‌بندی براساس نظریه‌ی معماریان (گونه: شمایی چند بُعدی مرکب از اندام‌های کالبدی و طرح‌واره‌های عجین شده با اندام‌ها) پیشنهاد شد و براساس این شیوه‌ی گونه‌بندی، دو گونه‌ی کلی ساباط در تراز بالای گذر تعریف و تبیین شد. ساباط‌های گونه‌ی اول در تراز بالای گذر بدون فضاهای معماری و فقط به‌عنوان پوشاننده‌ی گذر طراحی شده‌اند. در این گونه با بیشترین تعداد فراوانی (۸ ساباط)، مالکان دو طرف گذر مربوط به یک خاندان بوده و با ساخت ساباطی ورودی دو ملک نیز در زیر ساباط تعبیه می‌گردد. در گونه‌ی دوم با عبور گذر از کنار ملک به‌منظور استفاده از فضای روی گذر، ساباطی در تراز بالای گذر، ساخته می‌شود. ساباط‌های این گونه، گرچه همگی دارای اندام‌های فضایی اتاق و یا ایوان بر روی گذر به‌عنوان شمای مشترک می‌باشند؛ ولی براساس چگونگی ترکیب این عناصر، جهت‌گیری ساباط و همچنین زندگی متفاوتی که در هر یک جاری بوده است، به سه زیر گونه‌ی ساباط اتاق‌دار با تعبیه‌ی بازشو در دو نما، ساباط با ترکیب اتاق و ایوان در یک نما و ساباط ایوان‌دار در دو نما تقسیم می‌شوند. طرح‌واره‌ی نسبت خویشاوندی و نوع مالکیت ملک‌های دو طرف گذر، به‌عنوان مؤلفه‌ای تأثیرگذار در علل تمایز دو گونه‌ی ساباط مورد مطالعه در بافت تاریخی نایین قابل تحلیل و ارزیابی می‌باشد. در ساباط‌های گونه‌ی اول مالکان ملک‌های دو طرف گذر با یکدیگر نسبت خویشاندی دارند، ولی در گونه‌ی دوم مالکیت ساباط با رضایت و توافق مالکان دو طرف گذر که با یکدیگر خویشاوندی نداشته، به یکی از طرفین تعلق می‌گیرد. شایان ذکر است که بعد از ساخت ساباط، کارکردهای ثانویه‌ی دیگری نیز از قبیل اقلیمی (سایه‌اندازی و خنک‌کردن گذرها)، سازه‌ای (خنثی کردن نیروهای رانشی دو طرف گذر) بر ساباط مترتب می‌گردد که خود نیازمند پژوهشی جداگانه می‌باشد. نگارندگان در این پژوهش برای اولین بار کوشیده‌اند به شناخت و مطالعه‌ی ساباط‌های بافت تاریخی نایین بپردازند و تحلیلی گونه‌شناسانه از این عناصر ارائه نمایند. امروزه با ساخت‌وسازهای جدید در بافت‌های تاریخی و تعریض گذرها و معابر، این عناصر چند عملکردی و ارزشمند فضاهای شهری در معرض نابودی قرار گرفته‌اند؛ لذا بازنشاسی و واکاوی ارزش‌های کارکردی-کالبدی این عنصر در جهت استفاده از نتایج آن در طرح‌های توسعه‌ی شهری و همچنین مداخلاتی که در بافت‌های تاریخی صورت می‌گیرد، امری ضروری و اجتناب‌ناپذیر است. مطالعات و بررسی‌های انجام شده در این

پژوهش قابلیت انجام بر روی ساباط‌های سایر شهرهای تاریخی، مانند: میبد، کاشان، کرمان و... را خواهد داشت.

### پی‌نوشت

۱. از جمله مصاحبه‌شوندگان می‌توان به آقای جواد جبلی و حسین میرزابیگی در محله‌ی باب‌المسجد، آقای برخورداروطن و جواد یادگاری در محله‌ی کلوان، آقایان حیدرعلی مفیدی و سقاباشی در محله‌ی چهل‌دختران، آقای نیک‌زاد و عباسی در محله‌ی کوی سنگ، آقای صفایی، برخورداروی و شادفر در محله‌ی سرای‌نو، آقای علی‌نقی، انوشه، فاطمی، باقریان، اطمینان و امینی در محله‌ی نوگ‌آباد و آقایان محسنی، مصطفوی، فرجاد و فردوسی‌زاده در محله‌ی پنجاهه اشاره کرد.  
۲. ایده‌ی بزرگ، پشت یک طرح؛ در واقع کانسبت در معماری، مسیری است که در طول آن نیازهای فیزیکی، شرایط محیطی و باورها به هم می‌رسند و بخش مهمی از روند طراحی شکل می‌گیرد.

### کتابنامه

- پیرنیا، محمدکریم، ۱۳۸۴، آشنایی با معماری اسلامی ایران. گردآورنده: غلامحسین معاریان، تهران: دانشگاه علم و صنعت ایران.
- پیرنیا، محمدکریم؛ و افسر، کرامت‌اله، ۱۳۵۲، راه و رباط. تهران: سازمان ملی حفاظت آثار باستانی.
- توسلی، محمود، ۱۳۹۱، ساخت شهر و معماری در اقلیم گرم و خشک ایران. اصلاح چاپ نخست، تهران: تندیس نقره‌ای.
- حقیقت نائینی، غلامرضا؛ و اشرفی، مهناز، ۱۳۷۵، «بررسی مفاهیم و ارزش‌های معماری و شهرسازی در بافت قدیم نائین»، مجموعه مقالات کنگره تاریخ معماری و شهرسازی ایران، جلد ۴، تهران: سازمان میراث فرهنگی کشور، چاپ اول.
- سلطان‌زاده، حسین، ۱۳۹۱، فضاهای شهری در بافتهای تاریخی ایران. تهران: دفتر پژوهش‌های فرهنگی.
- سلطانزاده، حسین، ۱۳۹۰، نایین شهر هزاره‌های تاریخی، تهران: دفتر پژوهش‌های فرهنگی، چاپ دوم.
- قبادیان، وحید. ۱۳۷۳. بررسی اقلیمی ابنیه سنتی. تهران: انتشارات دانشگاه تهران.
- فلاح، محمد صادق؛ و شهیدی، صمد، ۱۳۹۴، «نقش مفهوم توده-فضا در تبیین مکان معماری». مجله‌ی باغ نظر، شماره‌ی ۳۵، صص: ۳۸-۲۷.
- مسعودی‌نژاد، مصطفی؛ طاهباز، منصوره؛ و مفیدی‌شمیرانی، سید مجید، ۱۳۹۶، «تعامل هوشمندانه‌ی معماری و طراحی شهری به منظور بهبود رفتار حرارتی (نمونه‌ی موردی: ساباط‌های محله‌ی قلعه دزفول)». نخستین کنفرانس ملی به سوی شهرسازی و معماری دانش بنیان، تهران.
- محوی، نیلوفر؛ مفیدی‌شمیرانی، سید مجید؛ و اسلامی، سید غلامرضا، ۱۳۸۸، «گونه‌شناسی ساباط در میان اقلیم‌های گرم و خشک ایران». علوم و تکنولوژی محیط زیست، شماره‌ی ۴، صص: ۳۰۵-۳۱۵.
- موقر، حمیدرضا؛ رنجبر، احسان؛ و پورجعفر، محمد رضا، ۱۳۹۴، «بازشناسی مفهوم محله در شهرهای کویری ایران نمونه‌ی مطالعاتی محله‌های شهر نایین».

- مطالعات معماری ایران دانشگاه کاشان، شماره‌ی ۸، صص: ۳۵-۵۶.
- معماریان، غلامحسین؛ و دهقانی‌تفتی، محسن، ۱۳۹۷، «در جستجوی معنایی نو برای مفهوم گونه و گونه‌شناسی در معماری (مطالعه‌ی موردی خانه‌ی تالاردار در شهر تفت)». مسکن و محیط روستا، شماره‌ی ۱۶۲، صص: ۲۱-۳۸.
- معماریان، غلامحسین، ۱۳۹۵، سیری در مبانی نظری معماری. تهران: سروش دانش، چاپ ۱۰.
- معماریان، غلامحسین، و طبرسا، محمدعلی، ۱۳۹۲، «گونه و گونه‌شناسی معماری». نشریه‌ی انجمن علمی معماری و شهرسازی ایران، شماره‌ی ۶، صص: ۱۰۳-۱۱۴.
- نعیم، غلامرضا، ۱۳۷۶، دزفول شهر آجر. سازمان میراث فرهنگی.
- ولی‌بیگ، نیما؛ و توکلی، شفق، ۱۳۹۲، «گونه‌شناسی فرمی سابات‌های ایرانی بر پایه‌ی هندسه». همایش ملی معماری، شهرسازی و توسعه پایدار با محوریت از معماری بومی تا شهر پایدار، مشهد.