

تحلیل الگوی استقرار محوطه‌های دوران تاریخی در شهرستان رومشگان، استان لرستان*

رضاقلی جهانسوز^۱، رضا مهرآفرین^{II}

شناسه دیجیتال (DOI): 10.22084/nb.2020.22272.2189
تاریخ دریافت: ۱۳۹۹/۰۵/۱۵، تاریخ پذیرش: ۱۳۹۹/۰۹/۳۰
نوع مقاله: پژوهشی؛ صص: ۲۷-۵۱

چکیده

رومشگان، یک شهرستان تازه تأسیس در بخش جنوب غربی استان لرستان است. در بررسی باستان‌شناسی نگارنده در سال ۱۳۹۵ ه.ش.، تعداد ۷۹ محوطه مربوط به دوران تاریخی در رومشگان شناسایی شد که شمار زیادی از آن‌ها برای نخستین بار معرفی گردید. پژوهش حاضر که براساس بررسی میدانی، مطالعات کتابخانه‌ای و تهیه و تفسیر نقشه‌های GIS منطقه مورد مطالعه استوار است؛ به بررسی الگوی استقرار محوطه‌های تاریخی منطقه رومشگان براساس شاخصه‌هایی چون: ارتفاع، میزان شیب، دسترسی به منابع آبی، نوع خاک، توپوگرافی، راه‌های دسترسی و... می‌پردازد. پرسش بنیادی این پژوهش آن است که عوامل محیطی مهم و تعیین‌کننده چگونه در شکل‌گیری و پراکنش محوطه‌های دوران تاریخی رومشگان نقش داشته‌اند و هدف اصلی این پژوهش نیز دستیابی به پاسخی مناسب برای این پرسش از طریق تجزیه و تحلیل و جمع‌بندی داده‌های گردآوری شده است. برای این منظور نقشه‌هایی براساس اطلاعات موجود تهیه شده است. نتیجه این پژوهش نشان می‌دهد که ناحیه رومشگان به لحاظ ویژگی‌های جغرافیایی، به سه بخش دشت شمالی، ارتفاعات مرکزی و نوار جنوبی تقسیم می‌شود. محوطه‌های دامنه شمالی دشت رومشگان از لحاظ تعداد در اکثریت قرار دارند و با توجه به عوامل تعیین‌کننده‌ای چون: نوع خاک، ارتفاع، شیب، کاربری زمین و دیگر فاکتورهای اثرگذار، محوطه‌های این بخش به احتمال زیاد از نوع یکجانشین بوده‌اند، که تأکید بیشتری بر کشاورزی دیم داشته‌اند. در ارتفاعات مرکزی صرفاً تعداد کم شماری محوطه یا اثر تاریخی با کاربری ویژه، نظیر قلاع دفاعی وجود دارد که کاملاً با ویژگی‌های محیطی و جغرافیایی این بخش سازگاری دارد. در بخش جنوبی نیز تعدادی محوطه تاریخی شناسایی شده است که با توجه به مرتعی بودن منطقه و فقدان خاک مناسب برای کشاورزی، می‌توان حدس زد که محوطه‌های مذکور از نوع استقرارهای رمه‌گردان و دامپرور بوده است.

کلیدواژگان: رومشگان، باستان‌شناسی، دوران تاریخی، الگوی استقرار.

I. دکتری گروه باستان‌شناسی، دانشکده هنر و معماری دانشگاه مازندران، ایران.
II. استاد گروه باستان‌شناسی، دانشکده هنر و معماری دانشگاه مازندران، ایران (نویسنده مسئول).
reza.mehrafarin@gmail.com

*. این مقاله مستخرج از رساله دکتری «رضاقلی جهانسوز» به راهنمایی «رضا مهرآفرین»، در دانشکده هنر و معماری دانشگاه مازندران با عنوان: «بررسی و تحلیل الگوهای استقرار تاریخی جنوب لرستان با تکیه بر یافته‌های باستان‌شناختی شهرستان رومشگان» است.

مقدمه

جغرافیا و نوع زمین‌منظر (لندسکیپ) هر منطقه، مهم‌ترین عامل در چگونگی پراکنش محوطه‌های آن منطقه است. ایران، سرزمینی با جغرافیای متنوع و متفاوت در هر منطقه است. کمتر منطقه‌ای از ایران را می‌توان یافت که دارای زمین‌منظری دقیقاً مشابه هم باشد؛ به همین دلیل، نوع پراکنش آثار هر دشت و دره‌ای نسبت به دره‌ها و دشت‌های مجاور آن متفاوت است. در سالیان اخیر، بررسی و تحلیل الگوی استقرار محوطه‌های باستانی به یکی از موضوعات اصلی در پژوهش‌ها و بررسی‌های باستان‌شناختی تبدیل شده است؛ درحالی‌که تا پیش از آن، باستان‌شناسانی که به بررسی و شناسایی آثار تاریخی مناطق مختلف کشور می‌پرداختند، صرفاً به معرفی کلی محوطه‌ها و جانمایی آن‌ها بر روی نقشه‌های ۱/۲۵۰۰۰ اکتفا می‌کردند. اما در سالیان اخیر از پراکنش آثار باستانی، نقشه‌های جامع GIS تهیه می‌شود که با مطالعه و تحلیل آن‌ها و نمودارهای آماری حاصله، اطلاعات جامعی استخراج می‌شود که هرگز در جانمایی آن‌ها بر روی نقشه‌های ۱/۲۵۰۰۰ قابل دستیابی نیست.

پژوهش حاضر به بررسی الگوی استقرار محوطه‌های دوران تاریخی رومشگان اختصاص دارد. فرض نگارندگان بر آن است که برخی عوامل مهم جغرافیایی و محیطی چون: دشت یا کوهستانی بودن منطقه، نوع خاک، میزان دسترسی به منابع آبی و دوری یا نزدیکی به راه‌های اصلی، نقش مهمی در الگوی پراکنش محوطه‌های تاریخی در این منطقه داشته است.

پرسش‌ها و فرضیات پژوهش: برخی پرسش‌های اصلی که این پژوهش در پی دستیابی به پاسخی برای آن‌هاست، عبارتند از: ۱. کدام عوامل جغرافیایی و محیطی در شکل‌گیری و پراکنش محوطه‌های تاریخی رومشگان نقش کلیدی دارند؟ ۲. با توجه به عوامل تأثیرگذار مورد بحث، الگوی پراکنش محوطه‌های تاریخی رومشگان چگونه خواهد بود؟ ۳. تأثیرات عوامل تعیین‌کننده محیطی و جغرافیایی بر محوطه‌های دوران تاریخی رومشگان، در مقایسه با محوطه‌های پیش از تاریخی، اسلامی و حتی معاصر چگونه است؟ فرض نگارندگان بر آن است که برخی عوامل مهم جغرافیایی و محیطی چون: دشت یا کوهستانی بودن منطقه، نوع خاک، میزان دسترسی به منابع آبی و دوری یا نزدیکی به راه‌های اصلی، نقش مهمی در الگوی پراکنش محوطه‌های تاریخی در این منطقه داشته است.

روش پژوهش: پژوهش حاضر به بررسی الگوی استقرار محوطه‌های دوران تاریخی رومشگان اختصاص دارد. هدف از این پژوهش نیز دستیابی به پاسخی مناسب برای پرسش‌های پژوهش و در نهایت ترسیم تصویر مناسبی از الگوی استقرار محوطه‌های تاریخی رومشگان است. برای دستیابی به این هدف، ابتدا تمام بخش‌های شهرستان مذکور به مدت دو ماه به روش پیمایشی مورد بررسی باستان‌شناختی قرار گرفت. در مرحله بعد، با مطالعه قطعات سفالی گردآوری شده از محوطه‌های مختلف رومشگان، امکان تاریخ‌گذاری آن‌ها فراهم شد. سپس به کمک نقشه‌های GIS به بررسی محوطه‌های تاریخی رومشگان و عوامل تأثیرگذار در الگوی پراکنش آن‌ها پرداخته شده است.

پیشینه پژوهش

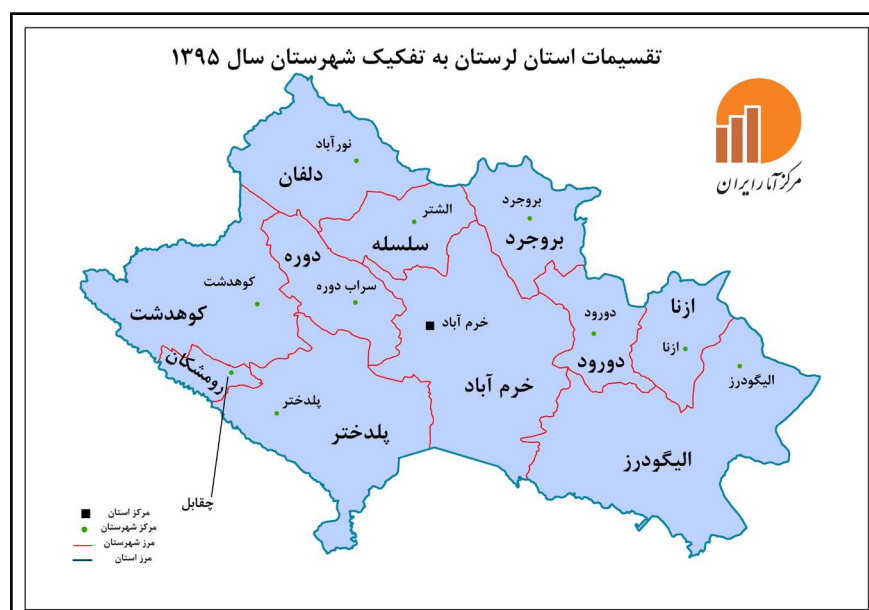
در سال ۱۸۸۹ م. «ژاک دمورگان» از سیمره گذشت و وارد رومشگان شد (دمورگان، ۱۳۳۹: ۲۱۴). نخستین فعالیت‌های جدی باستان‌شناسی در منطقه رومشگان در سال ۱۹۳۴ م. توسط «اریک اشمیت» صورت گرفت که به بررسی منطقه رومشگان و دره سیمره پرداخت و سپس در سال ۱۹۳۵ م. در قالب هیأت «هلمز»^۱ به عکس برداری هوایی از این منطقه و کاوش در محوطه‌های چغاسبز و کموترلان رومشگان پرداخت (Schmidt, 1940: 40). در همین‌زمان، «اورل اشتاین» نیز در چند تپه از جمله چیا بردینه گمانه‌زنی کرد (Stein, 1940: 218-19). در سال ۱۹۶۱ م.، «فرانک هول» بررسی‌هایی را در سرچشمه رود کرخه، از جمله در رومشگان انجام داد (Hole, 1962: 524-526). در سال ۱۹۶۷ م. نیز «کلر گاف»^۲ دشت رومشگان را بررسی کرد (Goff, 1971). در همین‌زمان، «محمد رحیم صراف»، برخی آثار رومشگان از جمله تپه چیا بل و بنای زاغه را در فهرست آثار ملی به ثبت رسانید (گراوند، ۱۳۹۱: ۳۴۵). در سال ۱۹۷۵ م. «اچ. تی. رایت» و همکارانش پژوهشی را درباره توسعه فرهنگ‌های هزاره چهارمی پیش از میلاد در جنوب غربی ایران و ارتفاعات لرستان منتشر کردند (Wright et al., 1975). در سال ۱۳۶۰ ه. ش. «محمد مهریار» و «احمد کبیری» از برخی آثار رومشگان از قبیل چال زرو تپه چیا بل گزارش سطحی تهیه کردند (گراوند، ۱۳۹۱: ۳۴۵). در سال ۱۳۶۴ ه. ش.، «مهدی رهبر» و «نصرت‌الله معتمدی» به بررسی و کاوش در نقاطی از رومشگان از جمله آتشکده کوهزاد پرداختند. در سال ۱۹۸۵-۶ م. «الیزابت هنریکسون»^۳ در دو مقاله جداگانه که به گاهنگاری دوره مس و سنگ قدیم و میانی در ارتفاعات زاگرس مرکزی و گسترش فرهنگ گودین III اختصاص داشت، به برخی محوطه‌های منطقه رومشگان اشاره کرد (Henrickson, 1985; Henrickson, 1986). در سال ۱۳۶۷ م. یکی از مهم‌ترین گنجینه‌های تاریخ ایران از غار «کلماکره»^۴ در نزدیک رومشگان توسط قاچاقچیان اشیاء عتیقه کشف و غارت شد و متعاقب آن برخی از اشیاء توسط مأموران دولتی، ضبط و به موزه ملی در تهران و موزه خرم‌آباد تحویل گردید (بی‌نام، ۱۳۶۹: ۶۱-۶۰؛ غضنفری، ۱۳۷۱: ۲). در سال ۱۳۶۸ ه. ش.، نصرت‌الله معتمدی به کاوش در محدوده گورستان کمترلان، چیا سبز و قلعه کوهزاد رومشگان پرداخت (معتمدی، ۱۳۷۱). در سال ۱۳۸۵ ه. ش.، «احمد پرویز» منطقه رومشگان را مورد بررسی باستان‌شناختی انجام داد که در نتیجه، ۲۹ محوطه از دوران پیش از تاریخ تا اسلامی کشف شد (پرویز، ۱۳۸۵). در همین‌زمان، تعدادی محوطه مربوط به دوران فراپارینه‌سنگی و پارینه‌سنگی جدید توسط «بابک مرادی» شناسایی شد (مرادی، ۱۳۸۵). در سال ۱۳۸۶ ه. ش.، پس از انتشار گزارشی مبنی بر کشف تعدادی شیء طلایی و نقره‌ای در حین عملیات تسطیح و پی‌کنی یک واحد ساختمانی در شهر چیا بل رومشگان، «جلال عادل» در مکان مذکور به گمانه‌زنی پرداخت (گراوند، ۱۳۹۱: ۳۵۱). در سال ۲۰۰۸ م.، «فریدریچ بگمان»^۵ و همکاران او، پژوهشی را منتشر کردند که به مطالعه ساختار اشیاء فلزی به دست آمده از منطقه لرستان و رومشگان در اوایل و اواسط عصر مفرغ اختصاص داشت (Begemann et al., 2008). در سال ۱۳۸۹ ه. ش.، «مصطفی رشیدی‌ارزنده» و «سمیرا صفرخانی» با هدف سنجش مکان‌های دوره روستانشینی در رومشگان، به بررسی پیمایشی در

این دشت پرداختند (رشیدی‌ارزنده و صفرخانی، ۱۳۹۳). در همان سال، «فرشاد میری» در قالب پایان‌نامه کارشناسی‌ارشد خود به سنجش الگوهای استقرار دشت رومشگان در دوره اشکانی پرداخت (میری، ۱۳۹۳). در سال ۲۰۱۱ م. «ارنی هرینگ» در یک مقاله مفصل به بررسی سفال منقوش نیمه نخست عصر مفرغ قدیم در لرستان، از جمله رومشگان پرداخت (Haerinck, 2011). در سال ۱۳۹۵ ه.ش.، «علی سجادی» با گمانه‌زنی در محدوده تپه زاغه رومشگان، به تعیین عرصه و پیشنهاد حریم برای این تپه تاریخی پرداخت (سجادی، ۱۳۹۵). سرانجام آن‌که در سال ۱۳۹۵ ه.ش. نگارنده اول در قالب طرح پژوهشی رساله دکتری خود، که به سنجش الگوی استقرار محوطه‌های تاریخی شهرستان رومشگان اختصاص داشت، به بررسی محوطه‌ها و آثار باستانی این منطقه پرداخت.

معرفی شهرستان رومشگان

شهرستان رومشگان با مساحت حدود ۱۱۶۷ کیلومتر مربع، در غرب استان لرستان، در مختصات ۴۷ درجه تا ۴۷ درجه و ۳۸ دقیقه طول شرقی و ۳۳ درجه تا ۳۳ درجه و ۳۶ دقیقه عرض شمالی واقع شده است. رومشگان جدیدترین شهرستان استان لرستان است که در سال ۱۳۹۲ ه.ش. از شهرستان کوه‌دشت جدا، و به یک شهرستان مستقل تبدیل شد. در حال حاضر، شهرستان رومشگان به مرکزیت شهر چقابل، دارای دو بخش مرکزی و سوری است. بخش مرکزی رومشگان خود شامل دو دهستان رومشگان و بازوند و بخش سوری رومشگان نیز متشکل از دو دهستان سوری و رومیانی است (شکل ۱).

از مطالعه متون جغرافیایی و تاریخی دوران اسلامی و انطباق آن با نتایج کاوش‌های اخیر باستان‌شناسان چنین استنباط می‌شود که برخی مراکز شهری بسیار مهم اوایل دوران اسلامی چون سیروان و صیمره یا ناحیه ماسبدان در مجاورت منطقه رومشگان، در محدوده شهرستان‌های امروزی کوه‌دشت در لرستان



شکل ۱. موقعیت شهرستان رومشگان در نقشه استان لرستان (https://www.amar.org.ir/Portals/0/census/1395/maps/shahrestan/original/map_shahrestan_1395_15.jpg).

و دره‌شهر و سیروان در ایلام قرار داشته‌اند (ن.ک. به: ابن‌خرداذبه، ۱۹۹۲: ۲۴۴؛ مرعشی، ۱۳۸۵: ۶۰؛ سعادت‌ی و ناصری‌صومعه، ۱۳۹۸؛ مظاهری و همکاران، ۱۳۹۳؛ علی‌بیگی، ۱۳۹۱: ۱۳۵؛ هورشید و موسوی‌حاجی، ۱۳۹۴). علاوه بر این، تاکنون محوطه‌های تاریخی مهمی چون: برزقاواله (هورشید و موسوی‌حاجی، ۱۳۹۴)، روئه (نیاکان، ۱۳۹۸) و قلاگوری رماوند (حسن‌پور و همکاران، ۱۳۹۵)، در مجاورت شهرستان رومشگان، توسط باستان‌شناسان کاوش شده است.

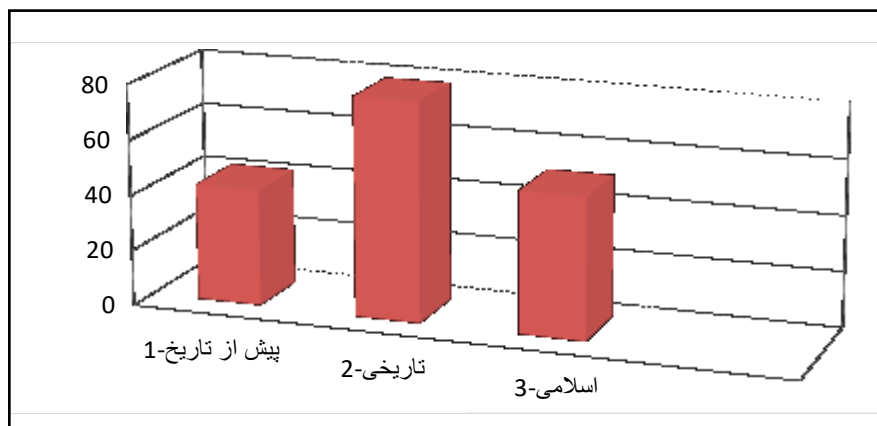
بحث

در نتیجه بررسی باستان‌شناسی نگارنده (اول) در شهرستان رومشگان در سال ۱۳۹۵، تعداد ۱۱۱ محوطه از دوره‌های پیش‌ازتاریخ، تاریخی و اسلامی شناسایی گردید. تعداد محوطه‌های مربوط به هر یک از گروه‌های مذکور به شرح ذیل است.

۱- گروه اول (پیش‌ازتاریخ): از میان ۱۱۱ محوطه شناسایی شده، تعداد ۴۲ محوطه دارای لایه‌های استقرار مربوط به دوران پیش‌ازتاریخ (شامل دوره‌های مس‌وسنگ و مفرغ و فازهای مختلف آن‌ها) هستند.

۲- گروه دوم (تاریخی): در مجموع تعداد ۷۹ محوطه مربوط به دوران تاریخی در منطقه رومشگان شناسایی شد. این گروه خود به چهار دوره جزئی‌تر شامل: ۱. عصر آهن-هخامنشی، ۲. اشکانی، ۳. ساسانی و ۴. تاریخی با دوره نامشخص تقسیم‌بندی شد. محوطه‌های عصر آهن رومشگان به دلیل قرب زمانی و مکانی آن‌ها با محوطه‌های تاریخی هم‌زمان در سرزمین‌های عیلام و میان‌رودان در این گروه قرار گرفت. محوطه‌های تاریخی با دوره نامشخص نیز عمدتاً شامل برخی محوطه‌ها و آثار خاص چون قلاع و جاده سنگ‌فرش است که تعلق آن‌ها به دوران تاریخی، به دلایل سبک‌شناسی، برای نگارندگان مسجل بود، اما به دلیل فقدان شواهد کافی از جمله سفال، امکان تاریخ‌گذاری دقیق‌تر آن وجود نداشت. بررسی الگوی استقرار محوطه‌های تاریخی رومشگان به‌طور ویژه، مورد بحث این نوشتار است.

۳- گروه سوم (اسلامی): از میان ۱۱۱ محوطه شناسایی شده، ۵۱ محوطه دارای لایه‌های استقرار مربوط به دوران اسلامی (عمدتاً قرون نخستین تا میانی دوره اسلامی) هستند.



► شکل ۲. نمودار نسبت آثار و محوطه‌های شناسایی شده از دوره‌های پیش‌ازتاریخ، تاریخی و اسلامی در شهرستان رومشگان (نگارندگان، ۱۳۹۹).

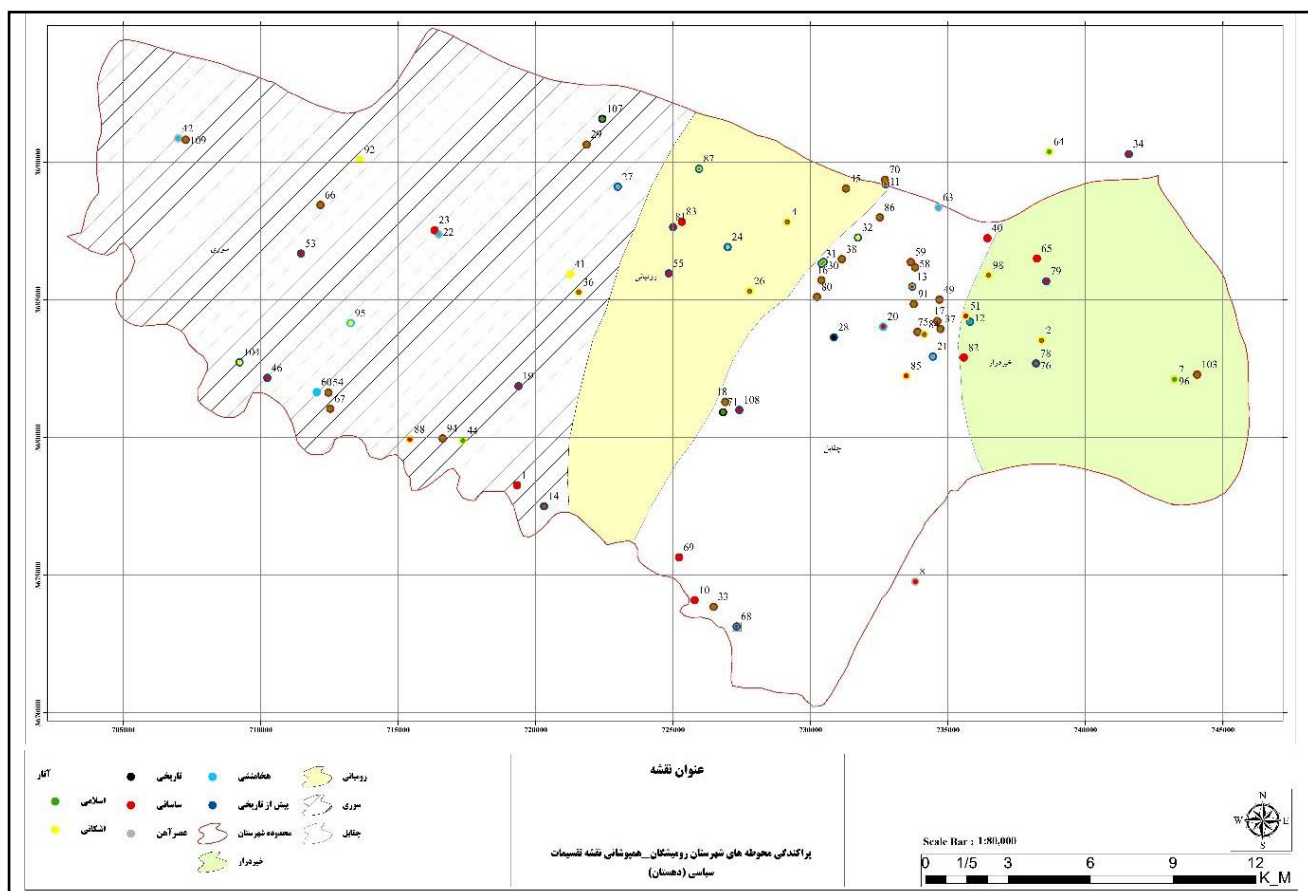
لازم به ذکر است که تعدادی از محوطه‌های شناسایی شده در رومشگان، چنددوره‌ای و برخی نیز صرفاً تک‌دوره‌ای هستند. باتوجه به موضوع این نوشتار که صرفاً به بررسی محوطه‌های دوران تاریخی رومشگان اختصاص دارد، محوطه‌های تک‌دوره‌ای مربوط به پیش‌ازتاریخ یا اسلامی در نقشه‌های پیوست نمایش داده نشده است. برای تسهیل کار، محوطه‌ها براساس نوع دوره خود، در نقشه با رنگ‌های متفاوتی جانمایی شده‌اند.

آن‌گونه که در نمودار ۳ مشخص است بیشترین درصد آثار شناسایی شده شهرستان متعلق به دوران تاریخی است (۷۹ محوطه)؛ از این تعداد، براساس تشخیص سفال‌های سطحی، ۱۳ محوطه مربوط به دوره‌های عصر آهن و هخامنشی، ۲۴ محوطه مربوط به دوره اشکانی و ۵۸ محوطه مربوط به دوره ساسانی هستند و در ۲ محوطه هم نمی‌توان دوره تاریخی مشخصی را پیشنهاد نمود.

پراکنش محوطه‌های تاریخی دشت رومشگان براساس تقسیمات سیاسی

درمیان ۱۱۱ محوطه شناسایی شده در شهرستان رومشگان، ۲۰ محوطه مربوط به بخش بازوند (خیردرار)، ۴۰ محوطه مربوط به بخش چقابل، ۱۵ محوطه مربوط به بخش رومیانی و ۳۶ محوطه مربوط به بخش سوری است (شکل ۳). نکته قابل توجه، آن است که میزان آثار شناسایی شده در رومشگان با وسعت بخش‌های چهارگانه آن مطابقت ندارد. بیشترین آثار شناسایی شده در شهرستان رومشگان

شکل ۳. پراکندگی محوطه‌های تاریخی رومشگان براساس تفکیک دوره‌ها بر روی نقشه تقسیمات سیاسی شهرستان (نگارندگان، ۱۳۹۹). ▼

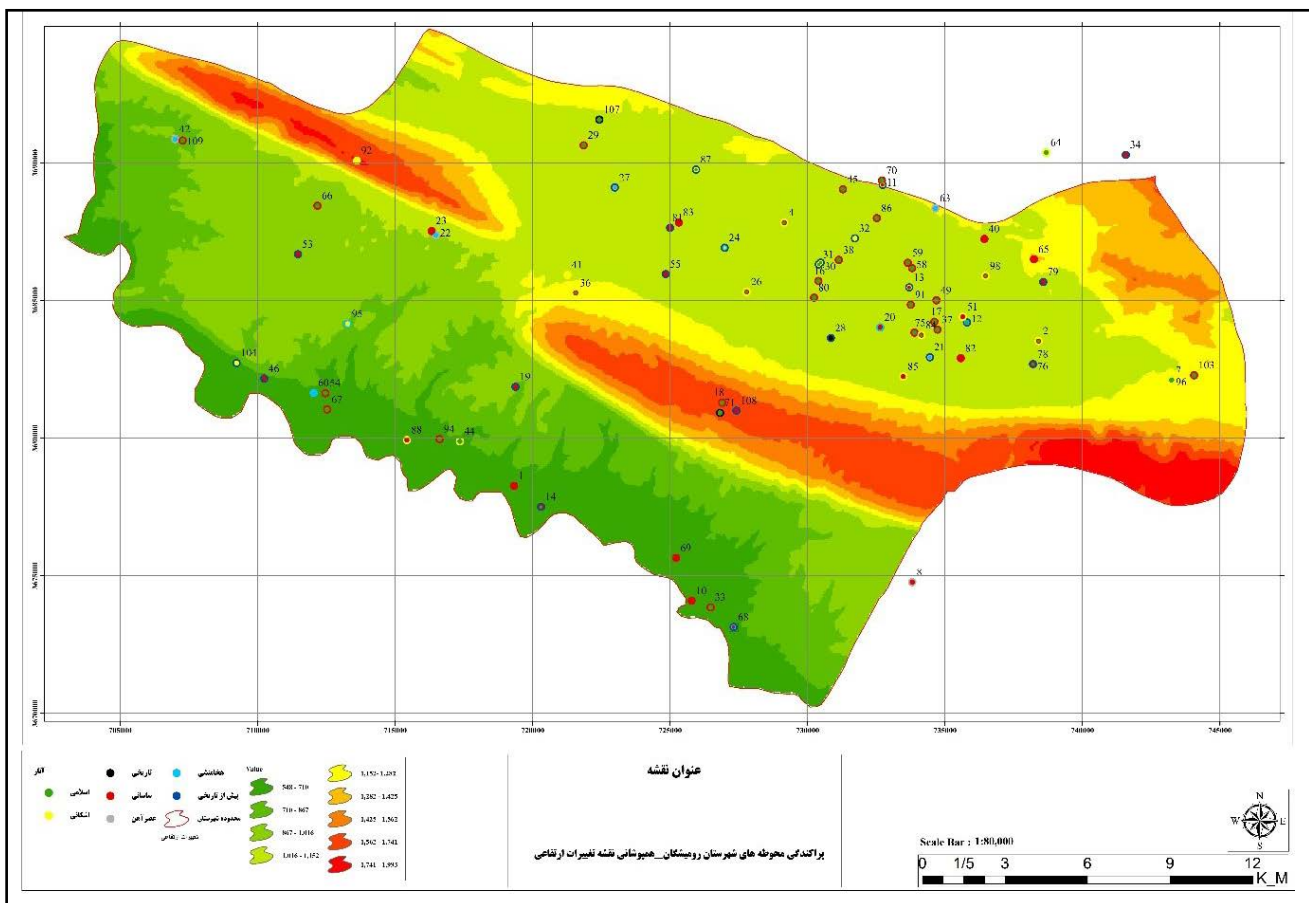


مربوط به بخش چقابل است؛ اگرچه وسیع‌ترین بخش ازمیان این بخش‌های چهارگانه، متعلق به بخش سوری است، اما تعداد آثار شناسایی شده در بخش مذکور به اندازه چقابل نیست. درباره دلایل این امر و پراکندگی نامتقارن محوطه‌ها در بخش‌های مختلف شهرستان، در ادامه بحث خواهیم کرد؛ اما در ارتباط با پراکنش محوطه‌های دوران تاریخی در بخش‌های چهارگانه شهرستان رومشگان، بیشترین تعداد محوطه‌ها مربوط به دوره ساسانی و پس از آن به ترتیب دوره اشکانی و دوران عصر آهن-هخامنشی است و فرق اساسی بین بخش‌های چهارگانه شهرستان رومشگان از لحاظ پراکنش آثار دوران تاریخی به تفکیک هر دوره وجود ندارد.

تحلیل الگوی استقرار محوطه‌های تاریخی رومشگان بر اساس ارتفاع از سطح دریا

بر اساس نقشه ارتفاع از سطح دریا برای شهرستان رومشگان، ۹ کد ارتفاعی تعریف شده است (شکل ۴). پایین‌ترین کد ارتفاعی ۵۴۸-۷۱۰ متر و بالاترین آن ۱۷۴۱-۱۹۹۳ متر است. آن‌گونه که در نقشه مشخص است ازمیان ۷۹ اثر دوران تاریخی شهرستان رومشگان کد ارتفاعی ۱۱۵۲-۱۰۱۶ متری دارای بیشترین تعداد آثار (۴۷ اثر) است. کمترین آثار شناسایی شده نیز مربوط به ارتفاعات بالای ۱۴۰۰ متر تا نزدیک ۲۰۰۰ متر است که در نقشه، سه دامنه ارتفاعی را دربر می‌گیرد و در مجموع در این سه

شکل ۴. پراکندگی آثار شناسایی شده دوران تاریخی در شهرستان رومشگان بر روی نقشه تغییرات ارتفاعی شهرستان (نگارندگان، ۱۳۹۹).



دامنه ارتفاعی در مجموع چهار اثر شناسایی گردید که در رأس کوه مله کوه قرار دارند. کد ارتفاعی ۱۴۰۰ تا ۱۹۹۳ متر، کاملاً کوهستانی بوده و قابل سکونت نیست و آثار کم شمار شناسایی شده در این ارتفاع نیز دارای کاربری ویژه، نظیر قلاع دفاعی هستند که بنا بر دلایل خاصی در آنجا شکل گرفته‌اند؛ برای مثال، محوطه‌های ۷۱ (قلعه میران راه) و ۹۲ (قلعه کهزاد ویزنه‌هار) هر دو قلاعی از دوران تاریخی-اسلامی هستند که بر فراز ارتفاعات منطقه بنا شده‌اند.

لازم به ذکر است که موقعیت جغرافیایی و سیمای طبیعی محدوده بررسی دارای ساختار ویژه‌ای بوده که می‌بایستی در تفسیر نوع الگوی پراکنش محوطه‌ها مدنظر قرار گیرد. با دقت به جغرافیای منطقه مشخص می‌شود که کوه مله کوه با ارتفاع ۱۹۹۳ متر تقریباً محدوده را به دو قسمت شمالی و جنوبی تقسیم کرده است. چگونگی پراکنش آثار نشان می‌دهد که این دو قسمت شمالی و جنوبی دارای جغرافیای متفاوتی هستند. در واقع، بیشتر قسمت شمالی را دشت رومشگان دربر گرفته است که بیشترین تعداد آثار شناسایی شده هم در کف همین دشت شکل گرفته‌اند (۴۴ اثر). این محدوده که در طول دوره‌های مختلف پیش از تاریخی، تاریخی و اسلامی دارای بیشترین تراکم استقرارهای انسانی بوده است، بین ۱۰۱۶ تا ۱۱۵۲ متر ارتفاع دارد. کد ارتفاعی دوم در قسمت شمالی و شرقی دشت رومشگان بین ۱۱۵۲-۱۲۸۲ متر ارتفاع داشته و در مجموع فقط پنج محوطه در این قسمت شناسایی شده است. در ارتفاع بالاتر از این، منطقه تماماً کوهستانی شده و محوطه‌های شناسایی شده عمدتاً قلاع و استحکامات دفاعی بوده یا به نوعی با این آثار ارتباط دارند. با توجه به آنچه گفته شد، تفسیر نگارندگان از محوطه‌های شمالی دشت رومشگان عبارتست از:

۱. محوطه‌های یکجانشین (دامدار-کشاورز) که ۴۷ عدد بوده و در دامنه ارتفاعی، بین ۱۰۱۶ تا ۱۱۵۲ متر در دشت رومشگان شکل گرفته‌اند.
۲. محوطه‌هایی که احتمالاً مربوط به جوامع متحرک‌تر (رمه‌گردان) بوده و در ارتفاع حدود ۱۱۵۲-۱۲۸۲ متر شکل گرفته‌اند.
۳. محوطه‌ها و آثاری که در رأس کوه قرار دارند و از نوع محوطه‌های تدافعی دوران تاریخی و اسلامی هستند.

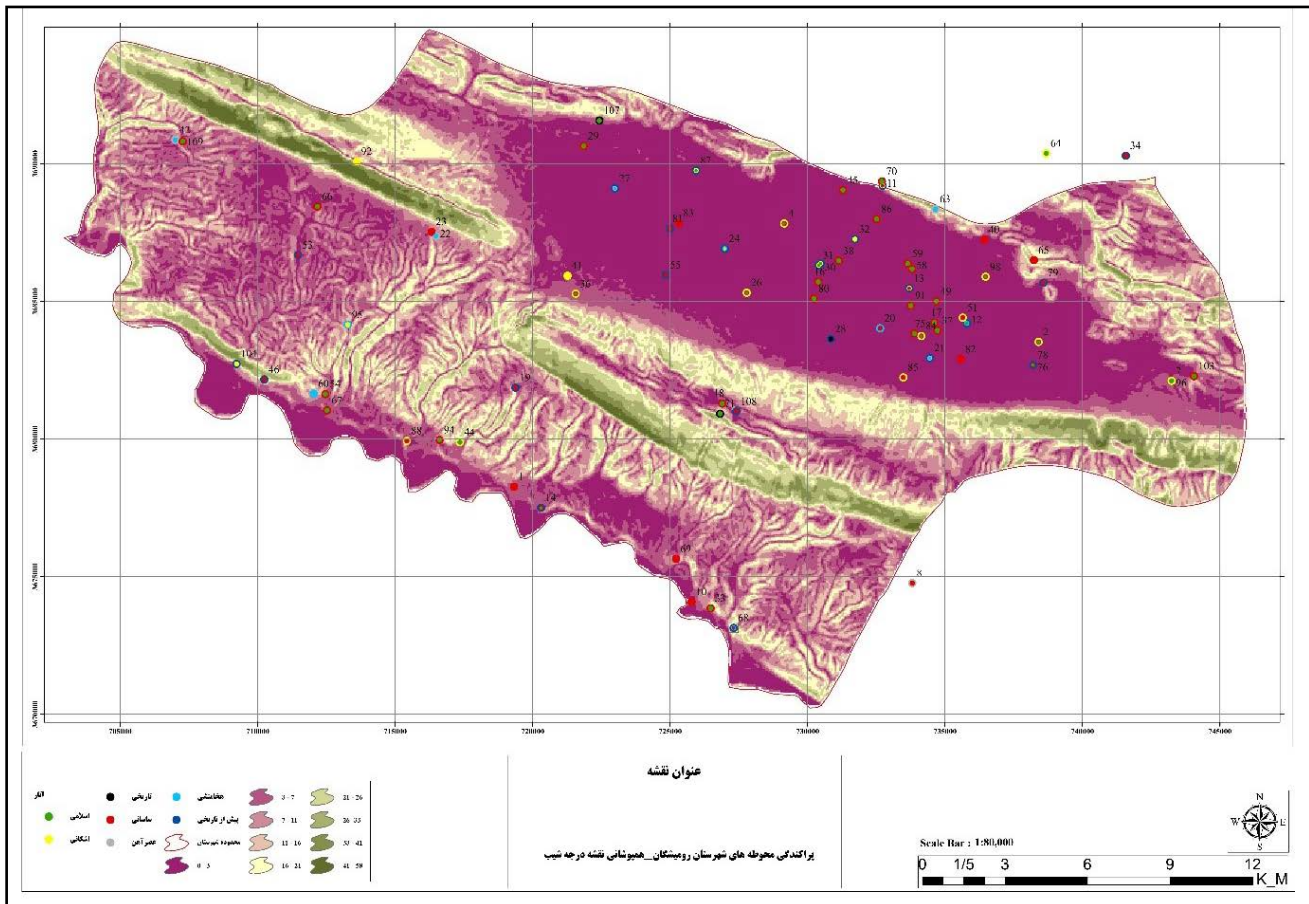
این تقسیم‌بندی برای محوطه‌های جنوب رومشگان یا دامنه جنوبی ارتفاعات مله کوه معتبر نیست و تقریباً تمامی آن‌ها در یک کد ارتفاعی (۵۴۸-۷۱۰ متری) شکل گرفته‌اند. همان‌گونه که در ادامه بحث خواهد شد، با توجه به عوامل مؤثر دیگری چون نوع خاک و نیز مرتع بودن این محدوده، تفسیر آن متفاوت بوده و این قسمت احتمالاً مربوط به جوامع رمه‌گردان است.

آن‌گونه که از شمار محوطه‌های دوره تاریخی براساس نقشه ارتفاعی مشخص است، مناسب‌ترین کد ارتفاعی در رومشگان، برای سکونت در هر سه گروه زمانی عصر آهن-هخامنشی، اشکانی و ساسانی، کد ارتفاعی ۱۱۵۲ تا ۱۰۱۶ متری است که در هر گروه دارای بیشترین آثار شناسایی شده است. چنان‌که در ادامه به صورت آماری بحث خواهد شد، در این دامنه ارتفاعی مناسب، شرایط مناسب دیگری مانند: شیب مناسب، دسترسی به راه‌های ارتباطی، زمین کشاورزی دیم مناسب، خاک مناسب کشاورزی دیم، منابع آبی کافی نیز فراهم شده است. در رده بعدی کدهای ارتفاعی

۵۴۸ تا ۱۰۱۶ متری قرار می‌گیرند که براساس نوع خاک و پوشش گیاهی و... در ردهٔ دوم اهمیت قرار می‌گیرد. این کدهای ارتفاعی در دامنهٔ جنوبی کوه مله‌کوه قرار داشته و بیشتر زمین‌های مرتعی هستند و مناسب جوامع رمه‌گردان می‌باشند.

تحلیل الگوی استقرار محوطه‌های دوران تاریخی رومشگان براساس شیب منطقه

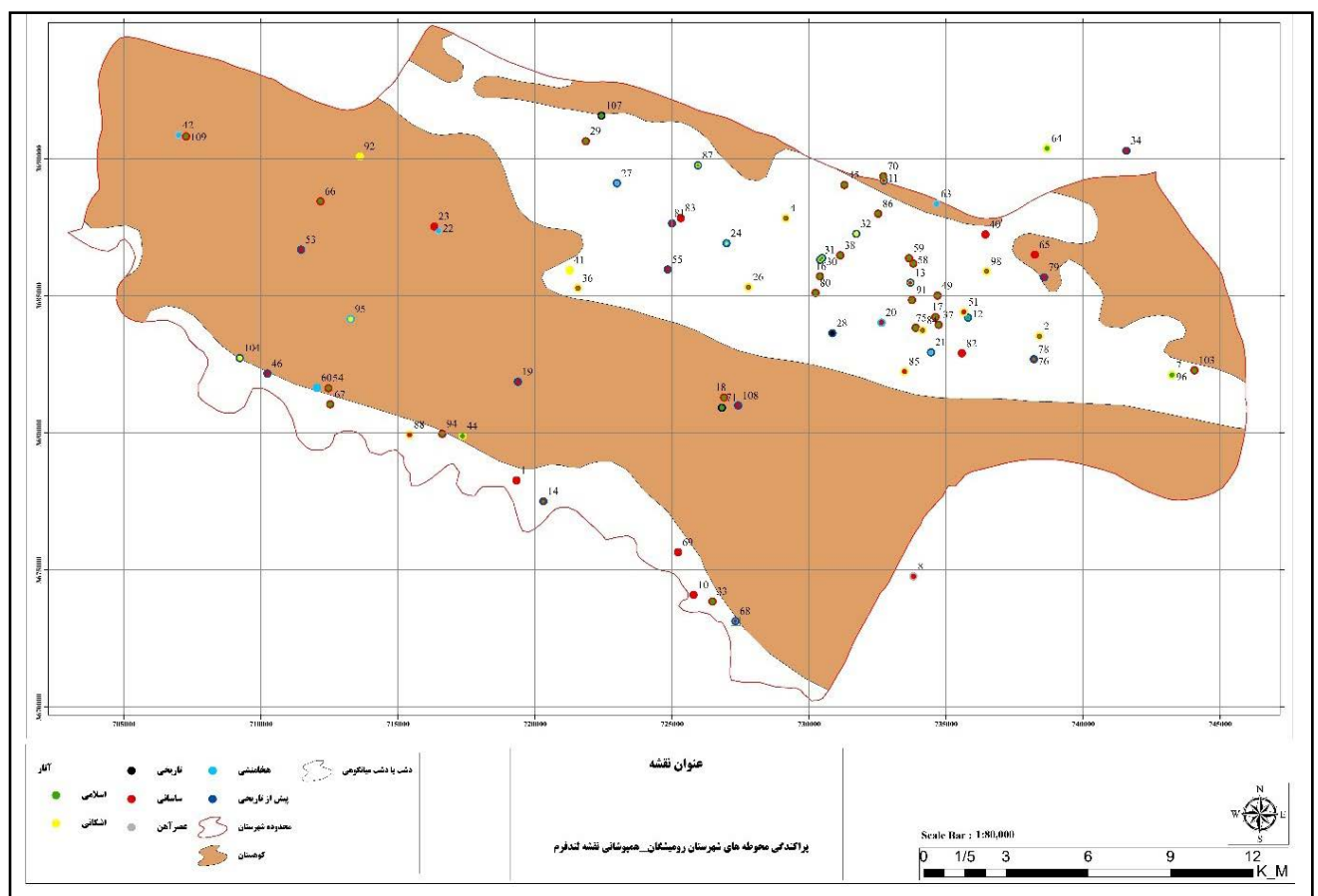
چنان‌که در شکل ۵ ملاحظه می‌شود، هیچ‌گونه تفاوت بارزی بین الگوی پراکنش محوطه‌های دوران تاریخی از نظر کدهای ارتفاعی و شیب منطقه وجود ندارد. بیشترین آثار شناسایی شده از دوران تاریخی با ۵۶ اثر مربوط به شیب ۳-۰ درصد است که این کد با کد ارتفاعی ۱۰۱۶-۱۱۵۲ متر در شکل ۴ مطابقت دارد. چنان‌که ملاحظه می‌شود، بیشتر استقرارهای دوره‌های تاریخی در بخش مسطح دشت رومشگان شکل گرفته‌اند.



▲ شکل ۵. نقشهٔ پراکنش محوطه‌های دوران تاریخی شهرستان رومشگان براساس الگوی شیب زمین (نگارندگان، ۱۳۹۹).

تحلیل الگوی استقرار محوطه‌های دوران تاریخی رومشگان با توجه به جغرافیای طبیعی منطقه (کوهستان-دشت)، توپوگرافی
همان‌طور که پیش از این نیز ذکر گردید، جغرافیای محدودهٔ بررسی از ویژگی‌های خاصی برخوردار است. در اینجا یک رشته‌کوه ضخیم با جهت شرقی-غربی محدودهٔ

بررسی را به دو قسمت شمالی و جنوبی تقسیم کرده است. بیشتر بخش شمالی را دشت مسطح رومشگان دربر می‌گیرد که بیشترین آثار شناسایی شده نیز در همین قسمت قرار می‌گیرد. در قسمت جنوب نیز باریکه‌ای در دامنه جنوبی مله‌کوه قرار می‌گیرد که آثاری هرچند کم شمارتر در آن شناسایی شده است. به غیر از این دو قسمت شمالی و جنوبی، محوطه‌هایی نیز بر روی خود ارتفاعات شمالی و به ویژه ارتفاعات مرکزی شکل گرفته که مطمئناً شکل‌گیری آن‌ها به دلایل خاصی بوده است. بعضی از آثار شناسایی شده بر روی ارتفاعات، از نوع محوطه‌های دفاعی (قلعه) بوده و بقیه نیز چون: گورستان، چاه آب، غار و... معمولاً در زمره استقرارهای معمولی قرار نمی‌گیرند. بعضی از این آثار می‌تواند مسیرهای باستانی بوده، و برخی نیز احتمالاً در پی دسترسی به یک ماده معدنی خاص یا به دلیل دسترسی به مراتع مناسب در نواحی کوهستانی ایجاد شده است (شکل ۶).



شکل ۶، پراکندگی استقرارهای دوران تاریخی رومشگان را در دو پهنه دشت و کوهستان نشان می‌دهد. منظور از استقرارهای کوهستانی در اینجا، محوطه‌هایی هستند که بر روی ارتفاعات یا کوهپایه‌ها شکل گرفته‌اند و در دشت‌های باز و مسطح قرار ندارند؛ بنابراین این تقسیم‌بندی ارتباطی به ارتفاع محوطه‌ها ندارد، زیرا برخی محوطه‌های کوهستانی از ارتفاع کمتری نسبت به محوطه‌های درون دشت برخوردارند. از میان ۷۹ اثر دوران تاریخی رومشگان، تقریباً ۷۸٪ (۶۳ محوطه) آن‌ها

▲ شکل ۶. پراکنش محوطه‌های شناسایی شده دوران تاریخی در رومشگان در دو پهنه کوهستانی و دشت (نگارنگان، ۱۳۹۹).

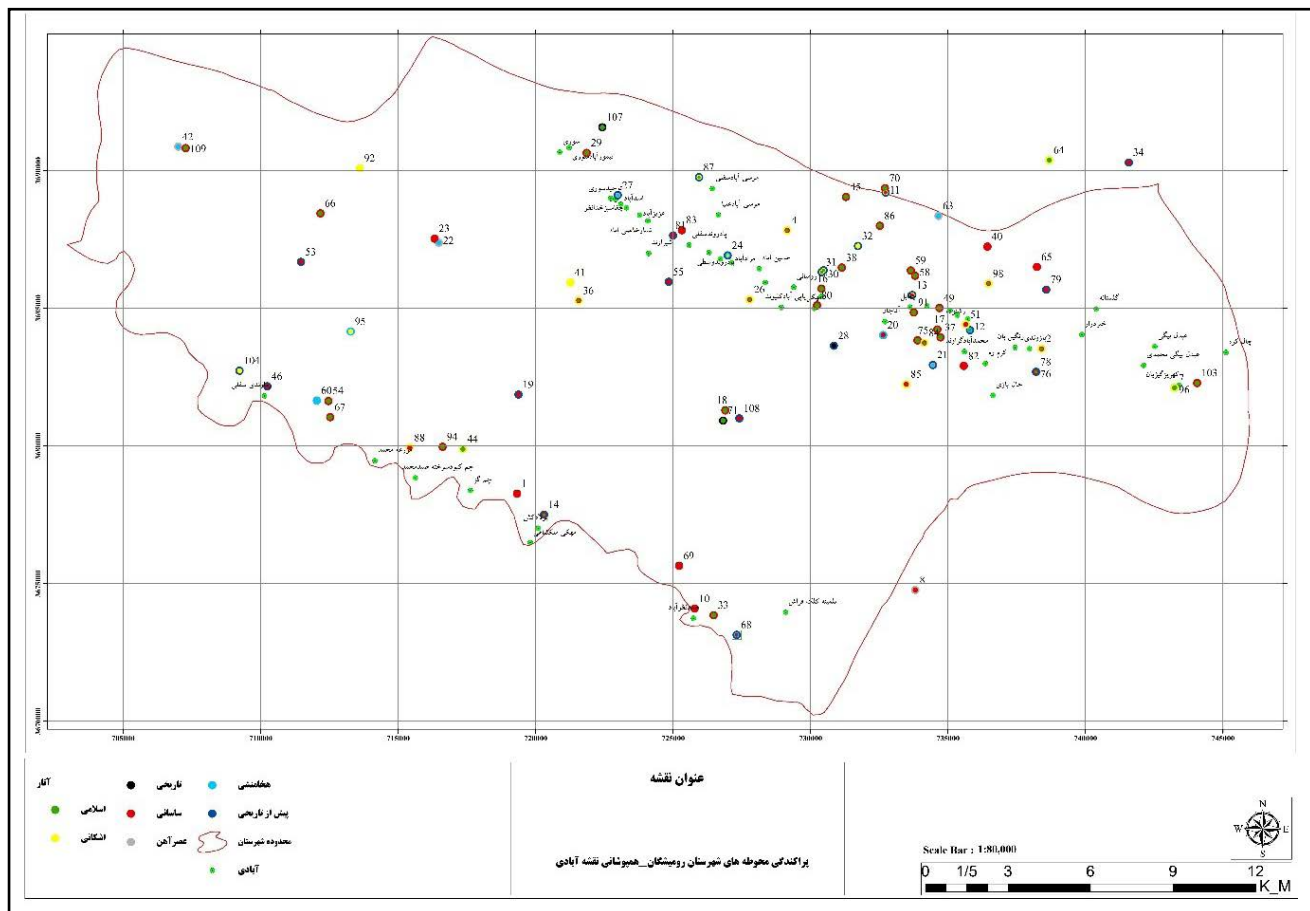
در داخل دشت‌های میانکوهی شکل گرفته‌اند و مابقی آن‌ها (۱۶ محوطه) در مناطق کوهستانی جای دارند. البته بخش کوهستانی از لحاظ ارتفاع بسیار متنوع است و در ارتفاعات بالاتر، یعنی روی کوه یا نقاط مشرف به آن فقط تعداد انگشت شماری محوطه یا اثر تاریخی قرار دارند.

همان‌طور که ذکر گردید، براساس نقشه پراکنش آثار براساس نوع توپوگرافی منطقه سه تیپ استقرار دیده می‌شود. حدود ۶۰ استقرار در خود دشت شمالی قرار دارند که به احتمال زیاد استقرارهای یکجانشین معمولی دوران تاریخی هستند که دارای زندگی کشاورزی دیم به همراه دامداری هستند. تیپ دوم (حدود ۱۰-۱۱ محوطه) استقرارهای دامنه جنوبی مله‌کوه هستند که احتمالاً بیشتر متکی به دامپروری بوده و رمه گردان هستند. در این تیپ رمه گردانی به کشاورزی ارجحیت دارد. تیپ سوم محوطه‌هایی هستند که در بخش‌های مسطح دشتهای شمالی و جنوبی قرار ندارند بلکه عمدتاً در ارتفاعات میان این دو واقع شده‌اند. در این بخش کوهستانی با افزایش ارتفاع و شیب از تعداد محوطه‌ها کاسته شده و در نهایت فقط تعداد انگشت شماری اثر با کاربری ویژه بر روی کوه قرار دارند. در نتیجه براساس مباحث ذکر شده اکثریت محوطه‌های دوران تاریخی در دشت واقع شده که احتمالاً از نوع استقرارهای یک جانشین با معیشت متکی بر کشاورزی دیم هستند. حدود ۱۵ درصد از محوطه‌ها نیز در مناطق مرتعی و کوهپایه‌ایی قرار دارند که احتمالاً جوامع کوچ نشین و رمه گردان دوران تاریخی هستند و درصد کمی نیز در نواحی مرتفع کوهستانی واقع شده که احتمالاً محوطه‌های دفاعی هستند.

تحلیل الگوی پراکنش محوطه‌های تاریخی رومشگان براساس پراکنش روستاهای امروزی

هرچند که شاید به نظر بعضی پژوهشگران، روستاهای امروزی یک پدیده جدید بوده و نمی‌تواند در تحلیل الگوی پراکنش محوطه‌ها نقشی ایفا کند، اما از این واقعیت نمی‌توان غافل بود که در بسیاری از نقاط ایران، روستاهای امروزی یا برروی تپه‌های باستانی شکل گرفته‌اند یا در فاصله کمی از آن‌ها قرار دارند. این موضوع نشان می‌دهد که الگوی پراکنش روستاهای امروزی تا حد زیادی شبیه به استقرارهای باستانی است؛ این الگوی پراکنش در مورد شهرستان رومشگان نیز صادق است. همان‌طور که در بخش تحلیل الگوی استقرار محوطه‌ها براساس تقسیمات سیاسی ذکر گردید، بیشترین آثار شناسایی شده شهرستان رومشگان در بخش رومشگان با مرکزیت چقابل قرار دارد. جالب این‌که در دوران باستان نیز وضعیت به همین صورت است و بیشترین آثار شناسایی شده مربوط به همین بخش رومشگان است.

همان‌طور که ذکر گردید، بخش‌های میانی محدوده بررسی توسط ارتفاعات مله‌کوه پوشانده شده که کمترین آثار برروی آن شکل گرفته است. این الگو در دوران تاریخی تا به امروز به همین شکل بوده است. مستعدترین بخش دشت رومشگان در دامنه شمالی کوه مله‌کوه قرار دارد که هم در دوران تاریخی و هم در دوران معاصر، دارای بیشترین نقاط مسکونی بوده است. در حال حاضر، این قسمت دارای ۳۶ روستا است و در گذشته نیز در طول دوره‌های مختلف تاریخی (هخامنشی تا ساسانی) دارای استقرارهای متعددی بوده که ۴۴ محوطه در این محدوده شناسایی شده

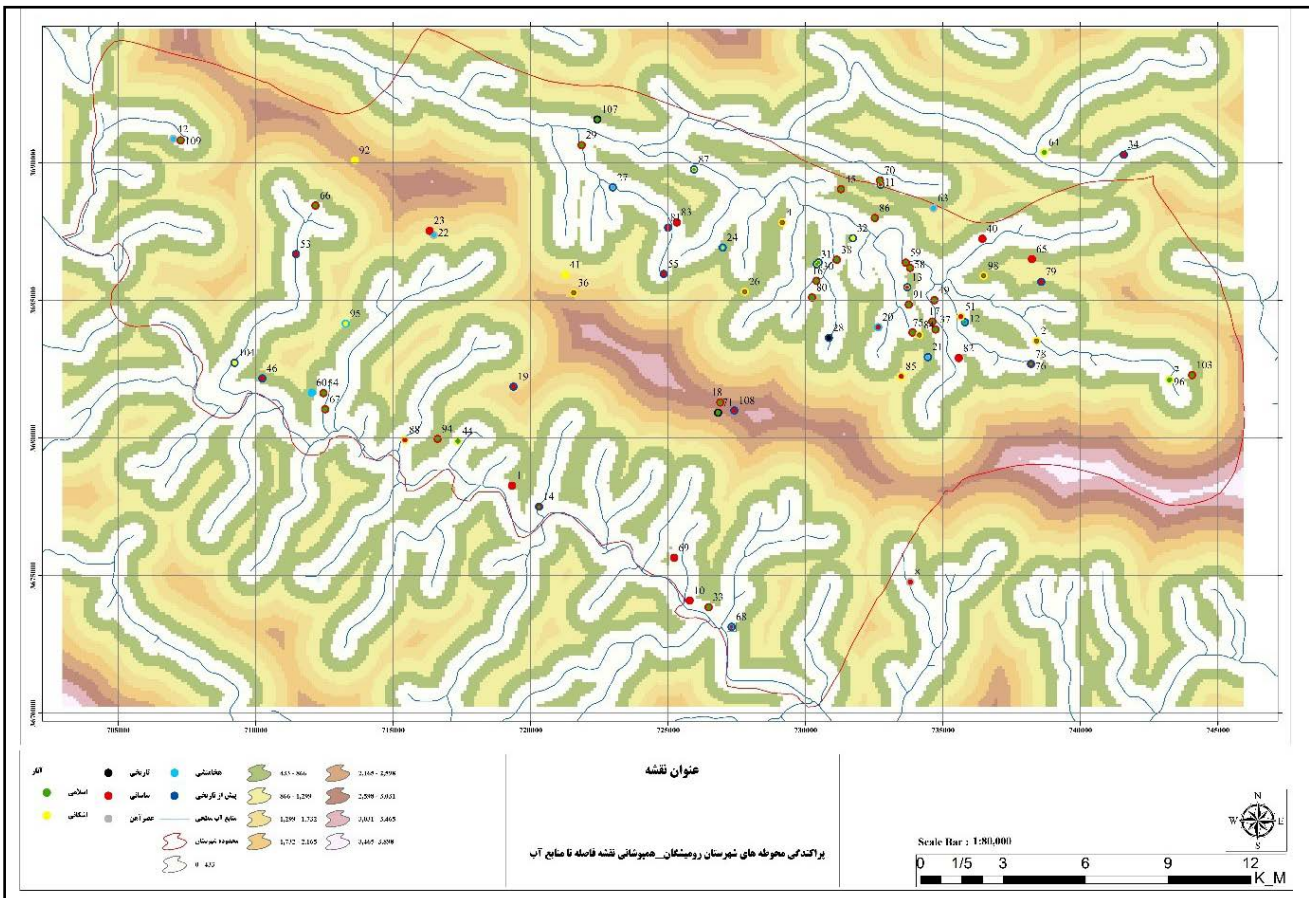


▲ شکل ۷. الگوی پراکنش محوطه‌های دوران تاریخی رومشگان نسبت به روستاهای امروزی (نگارندگان، ۱۳۹۹).

است. بعد از دشت رومشگان، دامنه جنوبی مله‌کوه دارای بیشترین تعداد روستاهای امروزی است که این الگو در گذشته و در طول دوره‌های مختلف تاریخی نیز به این شکل است. امروز تعداد روستاهای این بخش، ۱۰ روستا است که در دوران تاریخی نیز ۱۶ محوطه شناسایی شده است؛ در نتیجه، الگوی پراکنش محوطه‌های دوران تاریخی در دو دامنه شمالی و جنوبی ارتفاعات مله‌کوه از نظر تعداد محوطه‌های تاریخی مشابه الگوی پراکنش روستاهای امروزی است (شکل ۷).

تحلیل الگوی استقرار محوطه‌های تاریخی رومشگان براساس دسترسی به منابع آبی

مهم‌ترین عامل شکل‌گیری محوطه‌های باستانی، دسترسی آسان آن‌ها به منابع آبی بوده است. آب همواره نقشی تعیین‌کننده در حیات بشری داشته است و بدون آن زندگی روزمره دچار بحران شده و احساس آرامش و امنیت از جامعه گرفته می‌شود. امروزه ابداع سیستم‌های مدرن آبرسانی باعث شده است که استقرارهای انسانی حتی در فواصل دورتری از منابع آبی هم شکل بگیرد، اما با توجه به توان و امکانات محدود گذشتگان، می‌توان گفت که در دوران باستان دسترسی به آب مهم‌ترین عامل شکل‌گیری محوطه‌های باستانی بوده است. چنان‌که در شکل ۸ مشخص است، بیشترین تعداد محوطه‌های دوران تاریخی رومشگان در محدوده‌ای



▲ شکل ۸. نقشه الگوی پراکنش محوطه‌های دوران تاریخی شهرستان رومشگان نسبت به منابع آبی (نگارندگان، ۱۳۹۹).

قرار می‌گیرد که با رنگ سفید مشخص شده است. این محدوده دارای کمترین فاصله ممکن (از نزدیک‌ترین فاصله تا فاصله حدود ۴۳۳ متر) از منابع آبی است. به تدریج که فاصله از منابع آبی افزایش می‌یابد (محدوده سبز رنگ، زرد، نارنجی و...)، از تعداد محوطه‌های باستانی نیز کاسته می‌شود. در نهایت در محدوده صورتی و قهوه‌ای رنگ نقشه که نمایانگر ارتفاعات و بالای کوه است، کمترین تعداد محوطه‌های تاریخی مشاهده می‌شود که موارد موجود نیز عمدتاً قلعه‌های دفاعی هستند که دسترسی مستقیم به منابع آبی جاری ندارند و به وسیله کانال، تنبوشه، آب انبار و... آب مورد نیاز خود را تأمین می‌کرده‌اند.

با نگاهی به پراکنش محوطه‌های دوران تاریخی در نقشه منابع آبی شهرستان متوجه می‌شویم که تقریباً تمامی آن‌ها به غیر از چند مورد خاص، در کنار یا نزدیکی منابع آبی تجمع یافته‌اند. چنان‌که در نقشه مشخص است، دامنه‌های ارتفاعات مرکزی سرچشمه برخی از منابع آبی جاری هستند؛ اما این دامنه‌ها به دلیل شیب تند پذیرای استقرارهای باستانی نبوده و در واقع آب‌های جاری پس از ورود به دشت‌های هموار به یکدیگر پیوسته و هم به لحاظ حجم آب قابل توجه بوده و هم به دلیل شیب کم دشت، به راحتی قابل دسترسی بوده و به همین دلیل محوطه‌هایی در کنار یا نزدیکی آن شکل گرفته است.

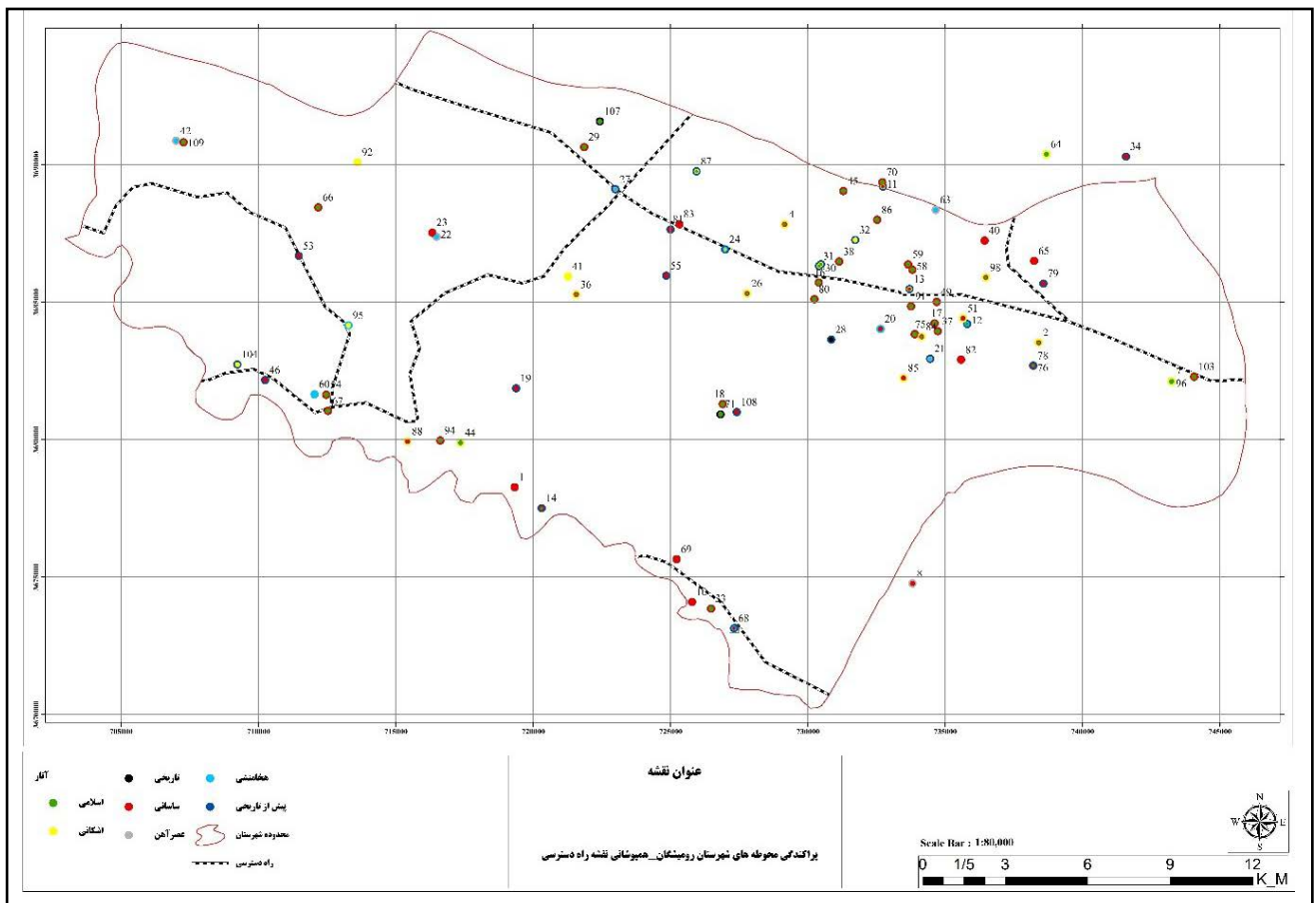
همین نقشه را می‌توان برحسب فاصله محوطه‌های هر دوره نسبت به منابع

آبی تفسیر کرد. آن‌گونه که از نقشه دسترسی محوطه‌های دوران تاریخی به منابع آبی شهرستان مشخص است، تفاوت آن‌چنانی بین محوطه‌های دوره اشکانی، ساسانی و عصر آهن-هخامنشی دیده نمی‌شود. بیشتر آثار موجود، صرف‌نظر از دوره آن‌ها، در فاصله کمتر از ۵۰۰ متری به منابع آبی قرار دارند؛ البته برخی محوطه‌های دوره ساسانی در فاصله ۲-۳ کیلومتری از منابع آبی قرار دارند که دلیل آن فرارگرفتن آن‌ها بر روی ارتفاعات بوده است. همان‌گونه که گفته شد این دسته از محوطه‌ها استقرارهای معمولی نبوده و محوطه‌های دفاعی هستند و تأمین آب این دسته از محوطه‌ها از طریق کانال‌کشی، آب‌انبار، خمره‌های آذوقه و... تأمین می‌شده است.

تحلیل الگوی پراکنش محوطه‌های تاریخی رومشگان براساس راه‌های دسترسی

توپوگرافی و ساختار ویژه جغرافیایی محدوده بررسی به‌گونه‌ای است که چگونگی پراکنش محوطه‌های باستانی و محوطه‌های امروزی به‌همراه عوارض ایجاد شده توسط انسان‌ها را کاملاً تحت تأثیر قرار داده است. رشته‌کوه مرکزی عملاً محدودیت‌هایی را بر ساکنان منطقه در جهت دسترسی آسان آن‌ها به مناطق همجوار تحمیل کرده است.؛ البته یک گذرگاه در این رشته‌کوه وجود دارد که ارتباط دو دامنه شمالی و جنوبی از طریق آن امکان‌پذیر می‌شود (شکل ۹). امروزه راه‌های

شکل ۹. نقشه پراکنش محوطه‌های دوران تاریخی رومشگان نسبت به راه‌های امروزی (نگارندگان، ۱۳۹۹).



آسفالته در دامنه‌های شمالی-جنوبی ارتفاعات مرکزی ساخته شده‌اند. بررسی الگوی پراکنش محوطه‌های دوران تاریخی-اسلامی نسبت به جاده‌های ارتباطی موجود نشان می‌دهد که محوطه‌های مذکور عمدتاً پیرامون همین مسیرهای مواصلاتی امروزی قرار داشته‌اند؛ هرچند که در بیشتر موارد محوطه‌ها دقیقاً در کنار مسیر امروزی قرار ندارند. می‌توان تصور کرد که در دوران تاریخی-اسلامی استقرارهای منطقه در برخی نقاط دقیقاً از طریق همین راه‌ها در ارتباط بوده‌اند و در مواردی نیز از مسیرهای نزدیک به راه‌های امروزی استفاده می‌شده است. این الگو در مورد محوطه‌های پیش‌ازتاریخی به گونه‌ی دیگری است و به نظر می‌رسد که استقرارهای مذکور در فاصله‌ی دورتری از جاده‌های امروزی قرار داشته و راه دیگری مورد استفاده قرار گرفته است.

تقسیم‌بندی محوطه‌های دوران تاریخی رومشگان به دوره‌های عصر آهن-هخامنشی، اشکانی و ساسانی و جانمایی آن‌ها بر روی نقشه‌ی راه‌های ارتباطی نتایج جالب‌توجهی در پی دارد؛ براساس این نقشه به نسبت راه‌های ارتباطی مشخص می‌گردد که مسیرهای مورد استفاده در دوره‌ی ساسانی نسبت به دوره‌های قبل از آن بیشتر به جاده‌ی امروزی نزدیک بوده است؛ این فاصله هرچه که به دوران پیش‌ازتاریخ نزدیک می‌شویم، بیشتر می‌شود. در نقطه‌ی مقابل، هرچه که به لحاظ زمانی به دوران ساسانی و اسلامی نزدیک‌تر می‌شویم، فاصله‌ی محوطه‌ها نسبت به جاده‌های امروزی کمتر می‌شود. در نتیجه، به نظر می‌رسد که جاده‌های مواصلاتی امروزی حداقل از دوران ساسانی-اسلامی مورد استفاده بوده، ولی در دوره‌های قبل‌تر و به‌ویژه در دوران پیش‌ازتاریخ راه‌های دیگری هم مورد استفاده‌ی ساکنین قرار گرفته است (شکل ۹)

تحلیل الگوی استقرار محوطه‌های تاریخی رومشگان براساس نوع

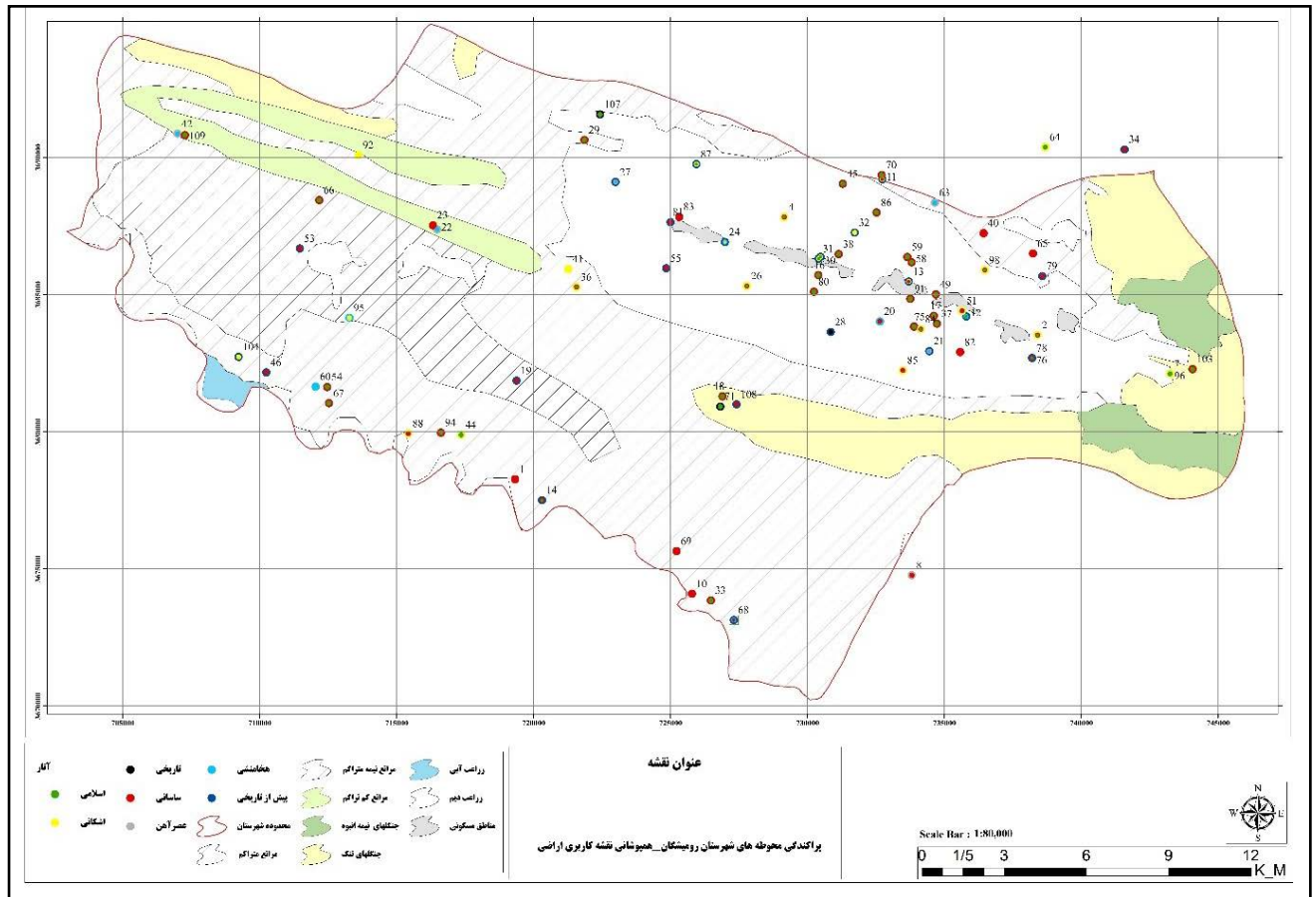
کاربری زمین

در بین نقشه‌های مختلفی که محوطه‌های دوران تاریخی شهرستان رومشگان بر روی آن‌ها جانمایی شده است، نقشه‌ی نوع کاربری زمین مهم‌ترین آن‌ها است. در واقع هدف اصلی از جانمایی آثار بر روی نقشه‌های مختلف و تحلیل و تفسیر آن‌ها، پی‌بردن به ماهیت اصلی محوطه‌هاست. در مجموع در شهرستان رومشگان ۸ گونه‌ی متفاوت زمین به شرح ذیل وجود دارد.

۱- مراتع متراکم، ۲- مراتع نیمه‌متراکم، ۳- مراتع کم‌تراکم، ۴- جنگل‌های نیمه‌انبوه، ۵- جنگل‌های تنک، ۶- زراعت آبی، ۷- زراعت دیم، و ۸- مناطق مسکونی (شکل ۱۰).

بررسی نقشه‌ی پراکنش محوطه‌های رومشگان براساس نوع کاربری زمین، نشان می‌دهد که در بین ۷۹ محوطه‌ی دوران تاریخی، چهار محوطه در مراتع متراکم، ۲۳ محوطه در مراتع نیمه‌متراکم، چهار محوطه در مراتع کم‌تراکم، شش محوطه در جنگل تنک و ۳۸ محوطه در محدوده‌ی زراعت دیم قرار دارند و هیچ محوطه‌ای در داخل جنگل نیمه‌انبوه و زمین‌های زراعت آبی قرار ندارند.

در نتیجه، براساس تعداد آثار دوران تاریخی در نمودار مشخص می‌گردد که محوطه‌های دوران تاریخی شهرستان رومشگان به سه گونه‌ی اصلی تقسیم می‌شوند



▲ شکل ۱۰. نقشه پراکندگی محوطه‌های

شهرستان رومشگان بر اساس نوع کاربری زمین (نگارندگان، ۱۳۹۹).

که عبارتند از:

۱- محوطه‌های یکجانشینی که تکیه اصلی آن‌ها بر کشاورزی دیم بوده است و بیشترین تعداد را تشکیل داده و تمامی آن‌ها در دشت رومشگان (بخش شمالی) قرار دارند.

۲- محوطه‌هایی که تأکید بیشتر آن‌ها بر رمه‌گردانی بوده و عموماً در مراتع واقع در دامنه جنوبی کوه مله‌کوه قرار دارند.

۳- محوطه‌هایی که در قلّه مله‌کوه قرار دارند و حالت دفاعی دارند.

در واقع جغرافیا و نوع کاربری زمین‌های محدوده بررسی در شهرستان رومشگان کاملاً بر ماهیت محوطه‌های دوران تاریخی تأثیر گذاشته است؛ بر این اساس، تجمع اصلی محوطه‌های باستانی از دوران پیش از تاریخ تا دوران تاریخی در بخشی از رومشگان است که دارای زمین‌های هموار و مسطح با کاربری زراعت دیم بوده و در دامنه شمالی مله‌کوه قرار دارد. لازم به ذکر است که مناطق و مراکز شهری و روستایی، جاده‌های اصلی و... امروزی نیز در همین قسمت از شهرستان رومشگان تمرکز یافته‌اند.

دامنه جنوبی مله‌کوه، کاملاً سیمای متفاوتی نسبت به دامنه شمالی دارد. در این بخش، خبری از دشت‌های وسیع و مسطح دامنه شمالی نیست. بیشتر زمین‌های دامنه جنوبی را مراتع متراکم و نیمه متراکم تشکیل می‌دهد که مکان مناسبی برای جوامع رمه‌گردان است. لازم به ذکر است که امروزه نیز دامنه جنوبی کم جمعیت‌تر

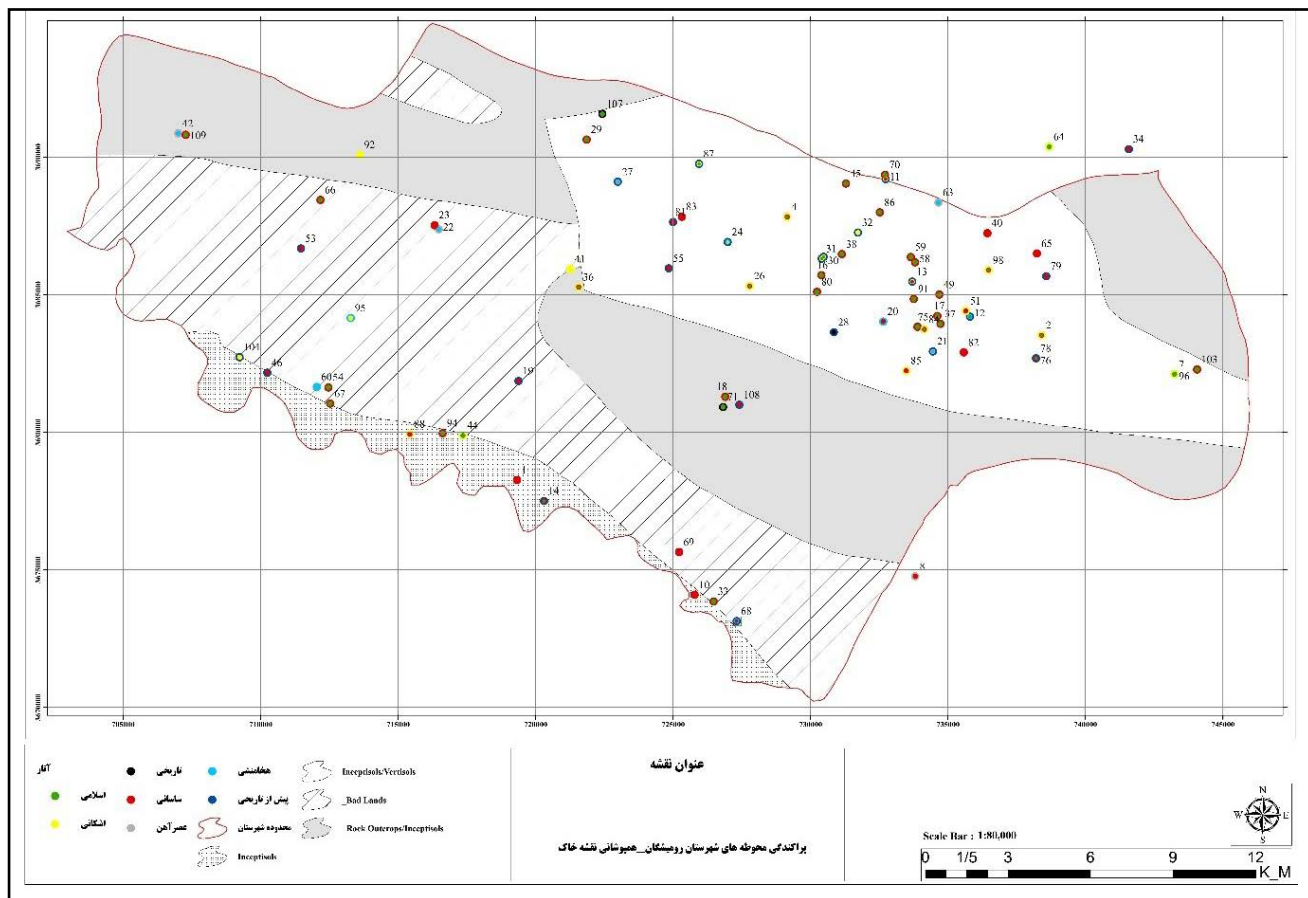
از دامنه شمالی است و شمار محوطه‌های شهری و روستایی آن و نیز حجم راه‌های ارتباطی آن به مراتب کمتر از دامنه شمالی است. نکته جالب در مورد محوطه‌های دوران تاریخی شهرستان رومشگان، نبود محوطه‌های وابسته به زراعت آبی است؛ البته این ویژگی فقط مربوط به شهرستان رومشگان نبوده، چراکه تقریباً بخش اعظم کشاورزی تمامی مناطق زاگرس با تکیه بر کشت دیم استوار است.

الگوی کلی فوق‌الذکر درباره ارتباط محوطه‌های دوران تاریخی رومشگان بر حسب کاربری زمین در مورد هر یک از دوره‌های عصر آهن-هخامنشی، اشکانی و ساسانی نیز به همین شکل است. در هر یک از این دوره‌ها سکونت در زمین‌های با زراعت دیم در رتبه اول قرار می‌گیرد. بیشترین آثار در هر یک از دوره‌های عصر آهن-هخامنشی، اشکانی و ساسانی در زمین‌های زراعی دیم است. این موضوع نشان می‌دهد زندگی متکی بر زراعت دیم رایج‌ترین شیوه زندگی در دوران تاریخی در رومشگان بوده است. چنان‌که گفته شد، تمامی زمین‌های زراعی دیم در دشت رومشگان در دامنه شمالی مله‌کوه قرار دارد. پس از آن نیز سکونت در زمین‌های مرتعی در رده دوم قرار دارد که عمدتاً در دامنه جنوبی مله‌کوه قرار دارند. محوطه‌های این بخش از رومشگان، احتمالاً استقرارهایی بوده‌اند که نسبت به محوطه‌های داخل دشت جوامع متحرک‌تر و وابسته به دامداری بوده‌اند؛ علاوه بر این‌ها تعدادی از محوطه‌ها نیز در زمین‌های جنگلی یا روی ارتفاعات قرار دارند.

تحلیل الگوی پراکنش محوطه‌های دوران تاریخی رومشگان براساس نوع خاک

در کل، چهار نوع خاک در محدوده مورد بررسی در رومشگان تعریف شده‌اند که عبارتند از: خاک نوع ۱ (Inceptisol)، این نوع خاک دارای عمق کمی است و با سرعت زیاد از تجزیه عناصر سطحی شکل می‌گیرد. این خاک، ویژه مناطق جنگلی و مراتع است و در بیشتر موارد عمق آن ۳۰ تا ۴۰ سانتی‌متر است که بر روی بستر صخره‌ای شکل می‌گیرد. این خاک در جنوبی‌ترین دامنه مله‌کوه به صورت باریکه‌ای دیده می‌شود. این نوع خاک فاقد موادی مانند اکسید آهن، اکسید آلومینیوم و دیگر مواد از این دست است و به صورت عرضی و فاقد عمق زیاد است. این خاک مناسب کشاورزی و زراعت نیست و بیشتر مناسب درختکاری و پوشش مرتعی است. خاک نوع دوم (Inceptisol/Vertisol)، برخلاف خاک نوع اول، دارای عمق زیادی بوده و کاملاً خاکی با بافت فشرده است. این خاک در هنگام خشکی برق می‌زند و در هنگام رطوبت نیز چسپندگی و تراکم بالایی دارد. این خاک کاملاً مناسب کشاورزی است. خاک‌های نوع سوم (Bad lands) و چهارم (Rock-outcrops/inceptisol) نیز بیشتر مربوط به مناطق کوهستانی و سنگلاخی هستند.

از میان ۷۹ محوطه دوران تاریخی در محدوده شهرستان رومشگان، ۹ محوطه در خاک نوع Inceptisols که خاک مناطق مرتعی است، قرار دارند. ۴۹ محوطه در خاک Inceptisols/Vertisols که خاک مناسب کشاورزی است، قرار دارند. ۱۴ محوطه در خاک نوع Bad Lands و هفت محوطه نیز در خاک Rock Outcrops/Inceptisols قرار گرفته‌اند (شکل ۱).



▲ شکل ۱۱. پراکنش محوطه‌های تاریخی رومشگان در نقشه نوع خاک‌های منطقه (نگارندگان، ۱۳۹۹).

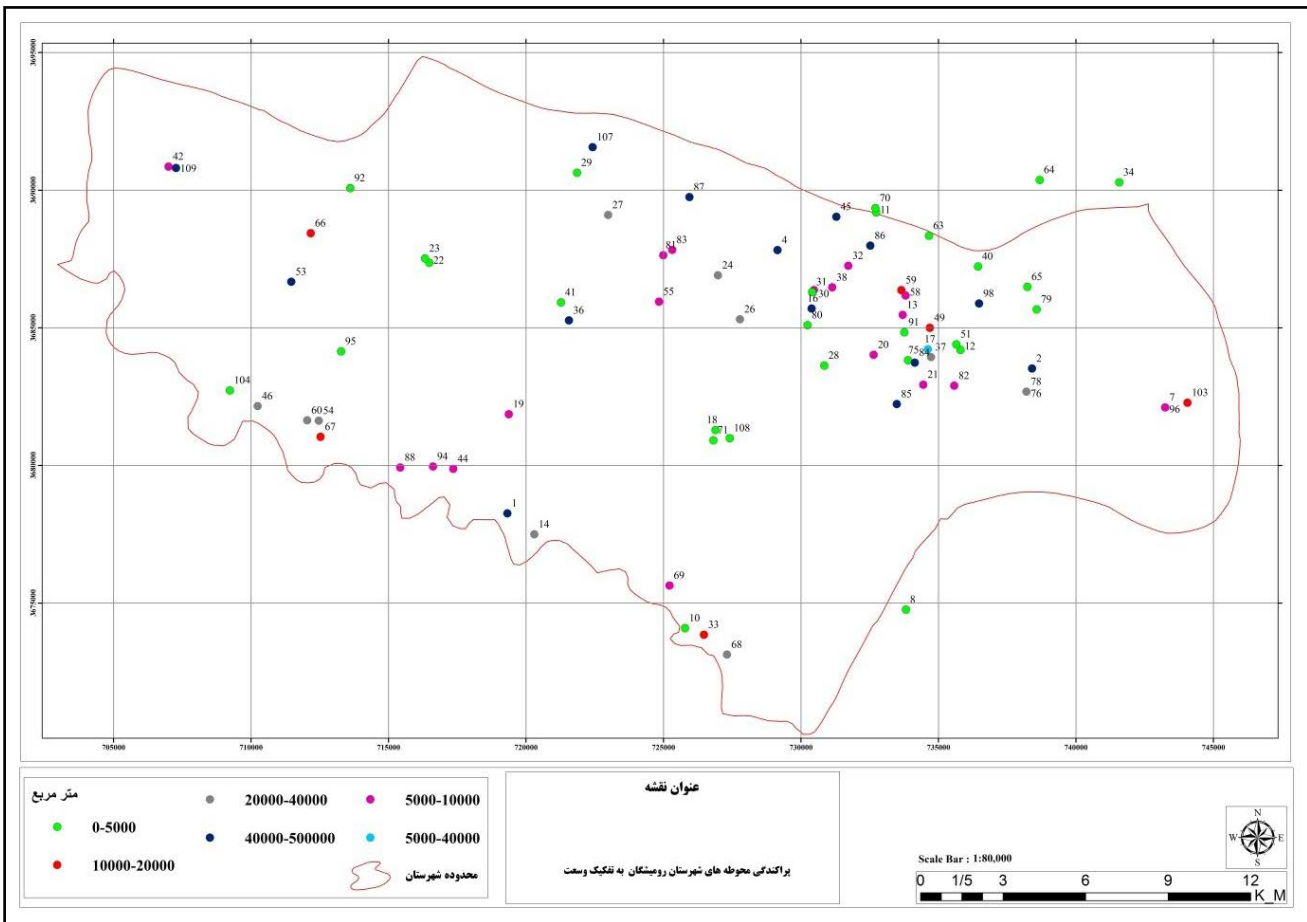
همان‌گونه که مشخص است، بیشترین آثار شناسایی شده از دوران تاریخی شهرستان رومشگان در خاک نوع ورتی-سولز که مناسب‌ترین خاک برای کشاورزی به‌شمار می‌رود، شناسایی شده است. این نوع خاک بیشتر محدوده شمالی رومشگان را دربر گرفته و چنان‌که در نقشه‌های قبلی مشاهده شد، این محدوده دارای مناسب‌ترین زمین برای کشاورزی دیم، مناسب‌ترین شیب و ارتفاع، راه‌های ارتباطی مناسب و... است؛ به عبارت دیگر، در تمامی نقشه‌هایی که تا اینجا ارائه شده است بیشترین آثار دوران تاریخی محدوده در همین قسمت قرار داشته است. این قسمت دارای ویژگی‌های خاصی بوده که سبب شده بیشتر آثار در اینجا شناسایی شوند. در بحث کاربری اراضی، این قسمت دارای کاربری زمین زارعی دیم است. هم‌چنین براساس نوع شیب منطقه و نیز ارتفاع از سطح دریا این قسمت مناسب‌ترین گزینه جهت سکونت است. هم‌چنین از نظر منابع آبی پرآب‌ترین حوضه منطقه، همین قسمت است. از نظر راه‌های ارتباطی نیز مسیر اصلی شرقی-غربی شهرستان از این محدوده می‌گذرد. امروزه نیز این منطقه پرجمعیت‌ترین محدوده شهرستان است. به بیان دیگر، این موضوع که محدوده مورد بحث دارای بیشترین آثار از دوران پیش از تاریخ تا زمان حال است، صرفاً به دلیل یک یا دو عامل نیست؛ بلکه می‌توان گفت که این منطقه تقریباً تمامی عوامل لازمه را برای شکل‌گیری استقرارها در دوره‌های مختلف داراست.

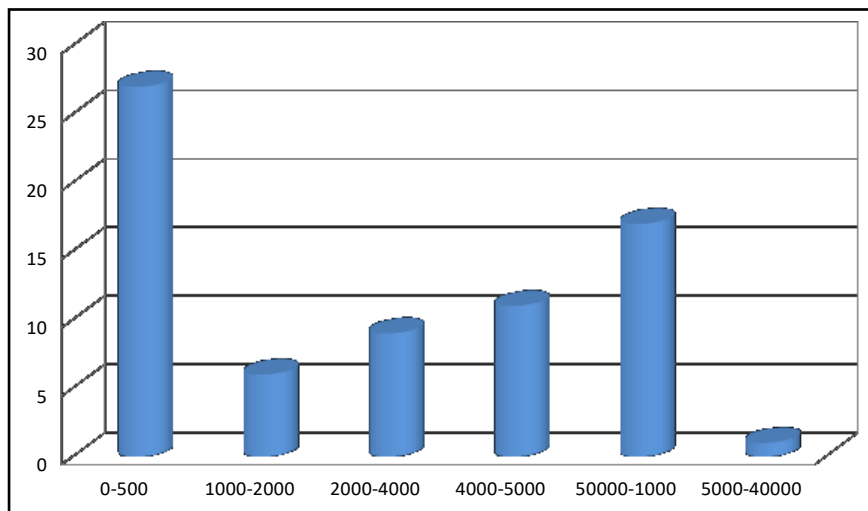
گروه دیگری از آثار در خاک‌های کم‌عمق دامنه جنوبی مله‌کوه قرار داشته که این نوع خاک مناسب زمین‌های مرتعی است. این دسته از محوطه‌ها می‌توانند استقرارهایی با تأکید بیشتر بر مره‌گردانی باشند که معیشت آن‌ها تا حدودی متفاوت از جوامع یکجانشین وابسته به زراعت دیم در ناحیه شمالی است. لازم به ذکر است که در سایر نقشه‌هایی که ذکر آن‌ها رفت و به ویژه نقشه کاربری اراضی، این قسمت مناسب جوامع متحرک‌تر است. در رتبه آخر تعدادی از محوطه‌ها واقع در زمین‌های کوهستانی و سنگلاخی قرار داشته که از نوع محوطه‌های تدافعی، راه‌های باستانی، کانال‌های آب‌رسانی، گورستان‌های عصر آهن و... هستند.

الگوی استقرار محوطه‌های دوران تاریخی رومشگان براساس وسعت (رتبه‌بندی استقرار)

برآورد میزان وسعت و اندازه محوطه‌ها یکی از اصلی‌ترین و مهم‌ترین اقدامات در بررسی‌های باستان‌شناسی است. اندازه و وسعت محوطه‌ها، نقش بسیار مهمی را در تحلیل‌های ارائه شده دارند. معمولاً مشخص کردن محوطه‌های مرکزی در بررسی‌های باستان‌شناسی براساس بزرگی محوطه‌های باستانی صورت می‌گیرد. هم‌چنین تخمین میزان جمعیت جوامع باستانی در دوره‌های مختلف براساس میزان وسعت و بزرگی محوطه‌های باستانی است. محوطه‌های شناسایی شده شهرستان

شکل ۱۲. نقشه وسعت محوطه‌های شناسایی شده شهرستان رومشگان (نگارندگان، ۱۳۹۹).





شکل ۱۳. نمودار مساحت محوطه‌های شناسایی شده بر حسب متر مربع (نگارندگان، ۱۳۹۹).

رومشگان در شش دسته از نظر وسعت دسته‌بندی شده‌اند که جانمایی آن‌ها بر روی نقشه و نیز نمودارهای آن نتایج جالبی را در پی دارد (شکل‌های ۱۳-۱۲). آن‌گونه که در این نمودار مشخص است درصد بالایی از محوطه‌های شناسایی شده شهرستان رومشگان در حدود ۵۰۰۰ متر مربع وسعت دارند که احتمالاً محوطه‌های استقرار معمولی یکحانشین هستند. تنها محوطه قابل توجه که دارای وسعت قابل توجهی است، محوطه چقابور است که بدون شک محوطه مرکزی رومشگان در دوره تاریخی محسوب می‌شود؛ هرچند که قسمت‌های مختلف این محوطه، مانند: خندق، دیوار و برج‌های دفاعی و... با کدهای مختلفی تحت عنوان چند اثر معرفی شده‌اند، اما بدون شک تمامی آن‌ها یک محوطه شهری با خندق و دیوار دفاعی و سایر بخش‌های شهری است که وسعت آن در کل حدود ۵۰۰ هکتار است. با در نظر گرفتن این موارد، محوطه چقابور یکی از بزرگ‌ترین و مهم‌ترین محوطه‌های دوران تاریخی، نه تنها رومشگان، بلکه تمامی غرب ایران است. لازم به ذکر است که امروزه نیز مکانی که محوطه چقابور در آنجا شکل گرفته، همچنان مرکزیت داشته و مرکز ثقل جمعیتی تمامی شهرستان رومشگان در همان محدوده است.

نتیجه‌گیری

رومشگان، یک شهرستان کوچک در جنوب غربی استان لرستان است، که به دلیل قرار گرفتن در میانه راه سرزمین‌های باستانی عیلام و ماد از یک سو، و بین‌النهرین و فلات مرکزی ایران از سوی دیگر، از نقطه نظر باستان‌شناسی دارای اهمیت فراوان است. به طور کلی محدوده بررسی نگارندگان در شهرستان رومشگان دارای سه زمین‌منظر کاملاً متفاوت است که این سه منظر متفاوت می‌باید پایه و مبنای هر نوع مبحث مربوط به الگوی استقرار محوطه‌های باستانی (در این پژوهش محوطه‌های دوران تاریخی) در این منطقه قرار گیرد (شکل ۱۴). تقسیم‌بندی سه‌گانه زمین‌منظر در رومشگان به شرح ذیل است.

۱. اولین بخش در محدوده بررسی، دشت وسیع رومشگان در نیمه شمالی این شهرستان است. مساحت این قسمت که دشتی مسطح و کم‌عارضه است، حدود ۱۶۰ کیلومتر مربع است که حدود ۲۶ کیلومتر طول دارد و بیشترین عرض یا پهنا



▲ شکل ۱۴. تقسیم‌بندی جغرافیای منطقه مورد بررسی در شهرستان رومشگان (Google Earth).

آن در بخش مرکزی، حدود ۵/۷ کیلومتر و کمترین پهنای آن حدود ۳ کیلومتر در حاشیه غربی دشت است. جاده آسفالتی و اصلی رومشگان که بخش سوری در غرب را به بخش خیردرار در شرق شهرستان متصل می‌کند، تقریباً از وسط دشت عبور می‌کند.

۲. دومین زمین‌منظر شامل محدوده کوهستان صعب‌العبور مله‌کوه است که با جهت شرقی-غربی در نوار جنوبی دشت رومشگان واقع شده است. بیشتر قسمت‌های این ارتفاعات شامل زمین‌های لم‌یزرع و سنگلاخی است؛ هرچند که در دامنه‌های آن نواحی مرتعی و جنگلی نیز دیده می‌شود.

۳. سومین بخش محدوده بررسی، نواری از زمین‌های واقع در دامنه جنوبی مله‌کوه است. در واقع مله‌کوه با جهت شرقی-غربی محدوده را به‌طور کامل به دو قسمت شمالی و جنوبی تقسیم کرده است که از لحاظ ویژگی‌های جغرافیایی تا حدودی متفاوت از هم هستند. ارتباط بخش‌های شمالی و جنوبی رومشگان از طریق تنگه‌ای که در طول مله‌کوه وجود دارد، امکان‌پذیر است.

آن‌گونه که در تفسیر نقشه‌های پیوست نیز مشخص شده است، نوع زمین‌منظر و جغرافیای ویژه در رومشگان، محوطه‌ها را به ۳ گروه اصلی تقسیم کرده است.

۱. محوطه‌های واقع در دشت رومشگان واقع در بخش شمالی رومشگان. تجمع اصلی محوطه‌های باستانی رومشگان در همین قسمت دشت واقع شده است. به علاوه، تجمع اصلی محوطه‌های استقرار مدرن از جمله شهر و روستاهای امروزی نیز در همین قسمت قرار دارد. با توجه به عوامل تعیین‌کننده‌ای چون: نوع خاک، ارتفاع، شیب، کاربری زمین و دسترسی به منابع آبی، به احتمال زیاد محوطه‌های

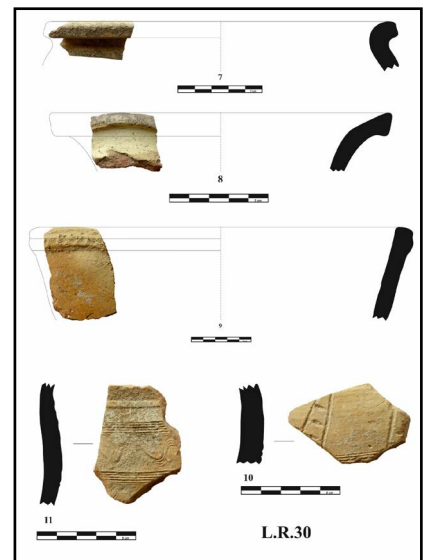
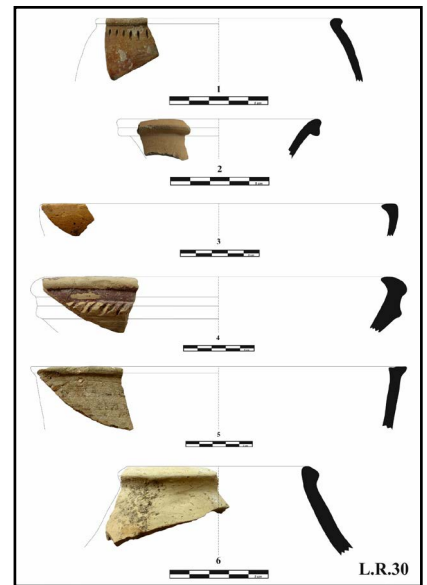
این بخش از نوع یکجانشین بوده‌اند که تأکید بیشتری بر کشاورزی دیم داشته‌اند. این ناحیه که در دامنه ارتفاعی ۱۱۵۲-۱۰۱۶ متری قرار دارد، دارای مناسب‌ترین شیب زمین (۳-۰ درصد)، برای شکل‌گیری استقرارهای باستانی است. به علاوه، بیشتر استقرارهای تاریخی این بخش در کمترین فاصله ممکن (حداکثر تا ۴۳۳ متر) از منابع آبی قرار دارند؛ البته در نواحی حاشیه‌ای این قسمت، به‌ویژه بخش‌های خارج از دشت که به سوی ارتفاعات امتداد دارد، تعداد معدودی از محوطه‌های حاشیه‌ای دیده می‌شود که می‌توان آن‌ها را از نوع جوامع رمه‌گردان فرض نمود که با محوطه‌های سطح دشت در تعامل و ارتباط بوده‌اند.

۲. بخش میانی شهرستان رومشگان که بیشتر فضای آن را ارتفاعات مله‌کوه و دامنه‌های آن فراگرفته است که با توجه به کوهستانی و سنگلاخی بودن این قسمت و نیز نبود زمین زراعی مناسب، آثار شکل‌گرفته در این قسمت نیز دارای شرایط ویژه‌ای هستند. برخی از محوطه‌های این قسمت چون محوطه شماره ۷۱ کاربرد تدافعی دارند. به‌طور کلی کمترین آثار شناسایی شده شهرستان رومشگان بر روی ارتفاعات و دامنه‌های کوهستانی شکل‌گرفته‌اند.

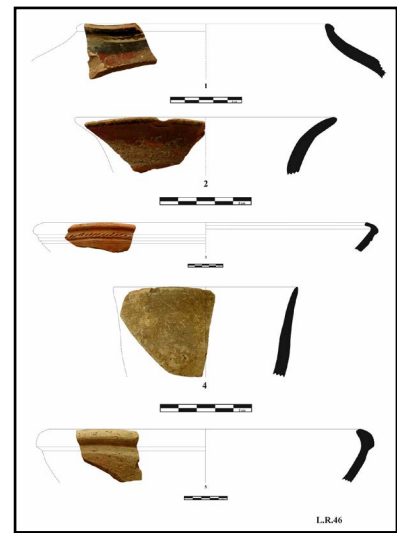
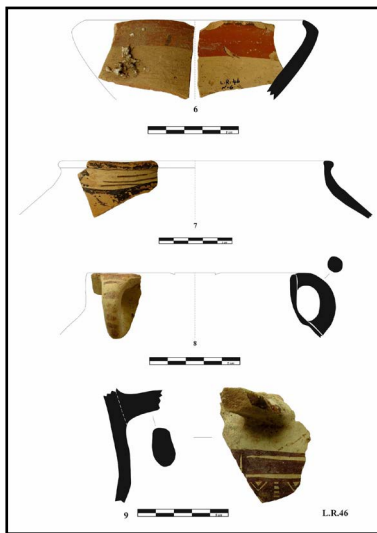
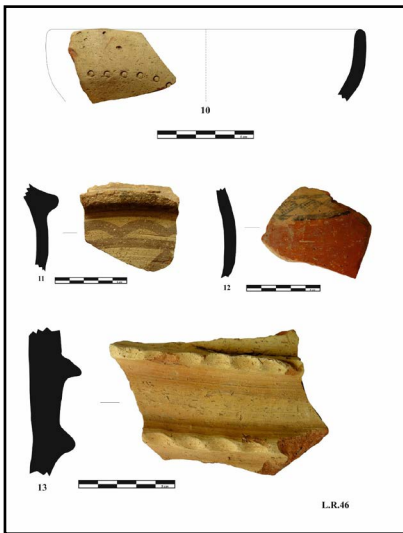
۳. باریکه کم‌عرض واقع در جنوبی‌ترین دامنه ارتفاعات مله‌کوه که با توجه به مرتعی بودن این منطقه و نبود زمین زارعی دیم مناسب و نیز فقدان خاک حاصلخیز برای کشاورزی، به احتمال زیاد محوطه‌های این قسمت از نوع استقرارهایی هستند که زندگی آن‌ها تأکید بیشتری بر رمه‌گردانی دارد و از این نظر، نوع زندگی آن‌ها نیز متفاوت از جوامع یکجانشین دشت رومشگان در بخش شمالی بوده است.



نتیجه این پژوهش، نشان می‌دهد که الگوی پراکنش روستاهای امروزی تا حد زیادی شبیه به استقرارهای دوران تاریخی است؛ برای مثال، تنها هفت محوطه از دوران پیش از تاریخ وجود دارد که دوباره در دوران اسلامی نیز مورد توجه واقع شده



▲ شکل ۱۵. راست: آثار یک سازه معماری بر سطح محوطه چقاپور ۱؛ چپ: سفال‌های چقاپورا (تصویر: نگارندگان، ۱۳۹۹؛ طرح از: هانیه حسینی).



شکل ۱۶. بالا: محوطه راه سفید رماوندی و آثار چاله‌های فراوان حفاران غیرمجاز بر سطح آن، چپ: تراکم بسیار زیاد سفال بر بخش‌هایی از سطح همان محوطه، پایین: سفال‌های محوطه راه سفید رماوندی (تصویر: نگارندگان، ۱۳۹۹؛ طرح از: هائیه حسینی).

است؛ حال آن‌که ۴۲ محوطه که دارای استقرار دوران تاریخی هستند، مجدداً در دوره اسلامی پذیرای یک استقرار جدید شده‌اند. این آمار قابل توجه، حاکی از این است که در دوران ساسانی-اسلامی این منطقه به دلیل نزدیکی به مراکز مهمی چون سیمره و سیروان، رشد قابل ملاحظه‌ای داشته است و تغییرات چشمگیری هم در جابه‌جایی جمعیتی در طول این دوران رخ نداده است.

سپاسگزاری

بدین‌وسیله از آقایان دکتر سید رسول موسوی حاجی و دکتر محمد قمری فتیده، استادان مشاور رساله، صمیمانه سپاسگزاری می‌نماییم. هم‌چنین از آقای مهدی کرم‌نژاد که در بررسی پیمایشی دشت رومشگان، نگارنده اول را یاری رساند، و نیز از آقای دکتر ایرج رضائی و آقای مهدی خلیلی برای راهنمایی‌ها و پیشنهادهای ارزنده‌شان سپاسگزاری می‌گردد.

پی‌نوشت

- 1 Holmes
- 2 Clare L. Goff
- 3 Elizabeth F. Henrickson
- 4 Kalma-Karrah
- 5 Friedrich Begemann

کتابنامه

- بی‌نام، ۱۳۶۹، «کشف یک غار باستانی در لرستان». میراث فرهنگی، شماره ۱، صص: ۶۱-۶۰.
- پرویز، احمد، ۱۳۸۵، «گزارش بررسی و شناسایی شهرستان کوهدشت». بایگانی اداره کل میراث فرهنگی، صنایع دستی و گردشگری استان لرستان، (منتشر نشده).
- حسن‌پور، عطا؛ دلفان، فاطمه؛ و بیرانوند، الهام، ۱۳۹۵، «تحلیلی بر معماری مکشوفه از نخستین فصل کاوش بنای قلاگوری رماند». اثر، شماره ۷۴، صص: ۳۷-۶۰.
- دمورگان، ژاک، ۱۳۳۹. جغرافیای غرب ایران. ترجمه کاظم ودیعی، تبریز: انتشارات چهر.
- رشیدی‌ارزنده، مصطفی؛ و صفرخانی، سمیرا، ۱۳۹۳، «تأثیر شرایط اقلیمی و زمین‌ریخت‌شناسی بر پراکندگی استقرارهای دوره روستانشینی دشت رومشگان، لرستان». مجله پژوهش‌های باستان‌شناسی مدرس، شماره دهم و یازدهم، صص: ۱۲۶-۱۰۵.
- سجادی، علی، ۱۳۹۵، «پژوهش‌های باستان‌شناختی به منظور تعیین عرصه و پیشنهاد حریم تپه زاغه (رومشگان-لرستان)». اداره کل میراث فرهنگی، صنایع دستی و گردشگری استان لرستان، (منتشر نشده).
- سعادت، محسن؛ ناصری صومعه، حسین، ۱۳۹۸، «نگاهی به حیات اجتماعی شهر باستانی سیمره از شکل‌گیری تا فروپاشی». پژوهش‌های باستان‌شناسی ایران، شماره ۲۲، دوره ۹، صص: ۱۸۰-۱۶۳.
- علی‌بیگی، حسین، ۱۳۹۱، «جغرافیای تاریخی ولایت ماسبذان و مهرجانقدق و حاکم‌نشین آن‌ها و چگونگی فتح آن‌ها به دست اعراب مسلمان». نیم‌سال نامه تاریخ نو، شماره ۴، صص: ۱۴۱-۱۲۳.
- غضنفری، حسین، ۱۳۷۱، «غار کلماکر». اثر، شماره ۲۱، صص: ۲۸-۲.
- گراوند، مرتضی، ۱۳۹۱، «باستان‌شناسان ایرانی در حوزه فرهنگی پیشکوه لرستان». مجموعه مقالات ۸۰ سال باستان‌شناسی ایران، جلد اول، به‌کوشش: یوسف حسن‌زاده و سیما میری، تهران: نشر پازینه، باهمکاری موزه ملی.
- مرادی، بابک، ۱۳۸۵، «بررسی غارها و پناهگاه‌های صخره‌ای شهرستان کوهدشت». اداره کل میراث فرهنگی، صنایع دستی و گردشگری استان لرستان، (منتشر نشده).
- مرعشی، حسن بن محمد قمی، ۱۳۸۵، تاریخ قم. محقق/مصحح: محمدرضا انصاری، قم: کتابخانه آیت‌الله مرعشی نجفی.
- مظاهری، خداکرم؛ زینی‌وند، محسن؛ و کریمی، بهرام، ۱۳۹۳، «زوال ولایت

مهرجان قذق بر اساس متون تاریخی و داده‌های باستان‌شناسی، پژوهش‌های ایران‌شناسی، سال ۴، شماره ۲، صص: ۱۰۲-۸۵

- معتمدی، نصرت‌الله، ۱۳۷۱، «مهرابه و یزنهار قلعه کهزاد». مجله میراث فرهنگی، سال ۷، شماره ۳، صص: ۱۶-۸.

میری، فرشاد، ۱۳۹۳، «بررسی الگوهای استقرار دشت رومشگان در دوره اشکانی با استفاده از فناوری GIS». پایان‌نامه کارشناسی ارشد باستان‌شناسی، دانشگاه هنر اصفهان (منتشر نشده).

- نیاکان، لیلی، ۱۳۹۸، «بنای ساسانی روئه بر کرانه‌های سیمره». پژوهش‌های باستان‌شناسی ایران، شماره ۲۰، دوره ۹، صص: ۱۴۸-۱۲۹.

- هورشید، شقایق؛ و موسوی حاجی، سیدرسول، ۱۳۹۴، «کاوش باستان‌شناسی در محوطه برزقواله، حوضه سد سیمره». اثر، شماره ۶۸، صص: ۱۰۸-۹۳.

- ابن‌خردادبه، ابی‌القاسم عبیدالله بن عبدالله، ۱۹۹۲، المسالك و الممالک. بیروت: دار صادر افسست لیدن.

- Begemann, F.; Haerincx E.; Overlaet B. & Strecker, S. S., 2008, "An Archaeo-Metallurgical Study of the Early and Middle Bronze Age in Luristan, Iran". *Iranica Antiqua*, Vol. XLIII, Pp: 1-66

- Goff, C. L., 1971. "Luristan before the Iron age". *Iran*, Vol. IX, Pp: 131-152.

- Haerincx, E., 2011, "Painted Pottery of the First Half of the Early Bronze Age (Late 4th-first Centuries of the 3rd Millennium B.C.) in Luristan, W-Iran". *Iranica Antiqua*, Vol. XLVI, Pp: 55-106.

- Henrickson, E. F., 1985, "An Updated Chronology of the Early and Middle Chalcolithic of the Central Zagros Highlands, Western Iran". *Iran*, Vol. XXIII, Pp: 63-109.

- Henrickson, R. C., 1986, "A Regional Perspective on Godin III Cultural Development in Central Western Iran". *Iran*, Vol. XXIV, Pp: 1-57

- Hole, F., 1962. "Archaeological Survey and Excavation in Iran, 1961". *Science*, Vol. 137, Issue 3529, Pp: 524-526.

- Schmidt, E., 1940, *Flights Over Ancient Cities of Iran*. University of Chicago.

- Stein, A., 1940, *Old Routes of Western Iran*. New York: Greenwood Press.

- Wright, H. T.; Neely, J. A.; Johnson, G. A. & Speth, J., 1975, "Early fourth millennium developments in southwestern Iran". *Iran*, Vol. XIII, Pp: 125-145.

- https://www.amar.org.ir/Portals/0/census/1395/maps/shahrestan/original/map_shahrestan_1395_15.jpg, Accessed on 06/10/2020.