



ژورنال علمی باستان‌شناسی ایران

PAZHOSHESH-HA-YE BASTANSHENASI IRAN
P. ISSN: 2345-5225 & E. ISSN: 2345-5500
Homepage: <https://nbsh.basu.ac.ir/>
Vol. 12, No. 33, Summer 2022



Research of Tanabi (Wind Guard Space) in Yazd Muzaffaris (Ilkhanate) Houses

Emami Meybodi, D.¹; Tehrani, F.²; Oliae, M. R.³

<https://dx.doi.org/10.22084/NB.2021.22858.2227>

Received: 2020/10/24; Accepted: 2021/09/20

Type of Article: **Research**

Pp: 321-355

Abstract

At the time of Muzaffarids (Ilkhanate), since this area of Iran (Yazd) which was a considerable part of the country, was spared from the deliberate destruction of Mongol people. It can be expected that there have been continuous construction activities in this area since the Seljuk period. Especially according to the specific political field, under the influence of Muzaffaris rulers, a special local style called Muzaffaris style or due to opinion of Donald Wilber, "Yazd School" can be identified and introduced in this field. Among these, the distinctive works of architecture, mosques, monasteries, houses, aqueducts, gardens and historical neighborhoods of Yazd and Meybod, belonging to the same era are of special importance for defining, explaining and interpreting its subject and place urban planning. This research seeks to know the characteristics of Al-Muzaffar tanabi houses and whether they can be classified, as well as the reasons for their emergence? The purpose of this article is to determine the quality of Tanabi in the architecture of Muzaffaris houses in Yazd. In this study, the oldest houses that have been registered and identified so far have been cited along with historical texts. Considering not being enough sample studies in other parts of Iran and the number of historical references to the houses in historical texts and no research in this fields, the importance and position of the Tanabi in architecture of Muzaffaris era has been discussed. In this article, after library studies, which include recognizing Muzaffaris houses in historical texts and Tanabi in other buildings, field studies have been done. In this research tries to recognize the residential architecture in Muzaffaris era by combining interpretive- historical methods and research of examples and relying on library- documentary studies and also to study and analyze the Tanabi. The results show that the Tanabi is seen frequently and in different forms in the historical texts of Ilkhanate Timurid era. Researches show that in the study of historical texts of Yazd, three types of Tanabi have been mentioned. In the houses of Muzaffaris era, Tanabi is a luxurious room at the end of the south porch, which is some examples is decorated with many arrays. The second type was used as a room at the entrance of the gardens and the third type was used as a mansion inside the gardens. Tanabi was one of the first experiences of Iranian architectural spacing inside four-story houses, which is aimed at establishing the concept of a royal residence in the houses.

Keywords: Tanabi (Wind Guard Space), Al-Muzaffar, Architectural, Porch, Courtyard.

1. Graduate of Restoration of Cultural and Historical Fabric, Faculty of Art and Architecture, Central Tehran, Islamic Azad University, Tehran, Iran.

Email: mehraz.emami@ymail.com

2. Professor of Restoration Department, Faculty of Architecture and Urban Planning, Shahid Beheshti University, Tehran, Iran.

3. Professor of Architecture Department, Faculty of Arts and Architecture, Yazd University, Yazd, Iran.

Citations: Emami Meybodi, D.; Tehrani, F. & Oliae, M., (2022). "Research of Tanabi (Wind Guard Space) in Yazd Muzaffaris (Ilkhanate) Houses". *Pazhohesh-ha-ye Bastanshenasi Iran*, 12(33): 321-355. (doi: 10.22084/nb.2021.22858.2227).

Homepage of this Article:

https://nbsh.basu.ac.ir/article_4103.html?lang=en

PAZHOSHESH-HA-YE BASTANSHENASI IRAN
Archaeological Researches of Iran
Journal of Department of Archaeology, Faculty of Art and Architecture, Bu-Ali Sina University, Hamadan, Iran.

Publisher: Bu-Ali Sina University. All rights reserved.

© Copyright©2022, The Authors. This open-access article is published under the terms of the *Creative Commons*.

Introduction

From the beginning of the 5th Hijri century until the Al-Muzaffar dynasty, there has been a kind of continuity in the social and economic activities of Yazd, so that it has faced less social vicissitudes and as a result has provided a peaceful environment for urban activities. During this period, there has been prosperity in construction based on the available evidences of local texts. In the historical texts of Yazd, the space of Tanabi is used for houses, gardens, schools, monastery, mosques and mausoleum with different functions. Using Tanabi is not limited to the buildings of Yazd, but this space can be seen in most of the buildings of this period, it can refer to “Rab’e Rashidi Vaqfnameh” which introduces Tanabi as one of three spaces of the monastery. In the dictionary, “Tanabi” has the following meanings: a porch (Iwan) that is inside a large porch, also a large room and the exedra. Tanabi, from the lexical point of view has at least two functional concepts hidden within it. The first concept is tentage spaces that were built with ropes and beams. The second one that is inside Tanabi is prolixity, means to continue and detail, which is also used in the word Tanabi. The prolixity is so important that some consider it the basis of eloquence and they have interpreted the eloquence as aphorism. In the Tanabi building, this concept is found in the form of constructing the building more stretched and expanding as well as detailing the space with decorations. Research in historical texts leads us to an exedra space in architecture, which is called Tanabi. In these texts, the space behind the main porch of the house and the luxurious room above Sabat, the entrance of the garden, as well as the building in the middle of the garden are called Tanabi. It was also determined, matching historical texts with available examples, some of the decorative features of the Tanabi mentioned in the texts can be seen in many houses now. These ornaments include vaulting of Tanabi ceiling, Tanabi figuring, carrelage, incornishing and plaster decoration. In this research tries to recognize the residential architecture in Muzaffaris era by combining interpretive- historical methods and research of examples and relying on library- documentary studies and also to study and analyze the Tanabi.

Identified Traces

The simplicity and primitiveness of the Tanabi in Al- Muzaffar houses is the reason for their common characteristics and they differed only in the amount of decoration. Tanabi can be mentioned as one of the architectural

experiences of residence at that time in creating space, as this space is used in Zoroastrian four-podium houses in this way. A transformation occurs in the plan of four-podium houses by creating a Tanabi space. The same spatial value in four-podium houses smoothes the construction of the Tanabi, and since this construction is accompanied by decoration and ornament; therefore, it is placed behind a high porch. Strengthening the linear structure of the house by construction of Tanabi and placing a heavy spatial weight at its end will expand the plan in line with the previous one. Making a Tanabi at the end of the porch is also for more energy efficiency. Creating a small room of Tanabi behind the porch that directs the cool breeze down like a box against the wind, causes the air to be drawn into it through the door or Tanabi hole and creates a pleasant atmosphere. The architect helps its spatial circulation in two ways by sucking the wind of the porch into the Tanabi: first by planning a door or hole at the end of the Tanabi and the other by connecting the Tanabi with the rooms on both sides of the porch and creating air circulation. Therefore, one of the reasons for using Tanabi is the need for a favorable space and sometimes creating an aristocratic atmosphere. Of course, solving the structural problems of the porch and creating movement and rotation in the spaces around the porch has also been effective in its construction

Conclusion

Researches show that in the study of historical texts of Yazd, three types of Tanabi have been mentioned. In the houses of Muzaffaris era, Tanabi is a luxurious room at the end of the south porch, which is some examples is decorated with many arrays. The second type was used as a room at the entrance of the gardens and the third type was used as a mansion inside the gardens. It was determined, after comparative studies between available examples, that in houses of Yazd during Al-Muzaffar era, the Tanabi was usually the most valuable space and the sitting place in houses, this space is located at the end of the linear axis of house and usually behind the main porch, and the porch protects the Tanabi like a shield. In these houses, Tanabi was made in the form of a room behind the south Soffe. Along with its stretched and long podium in front of it, this Tanabi is considered one of the main factors of Al-Muzaffar house. These two spaces were located in shadow environment and there was a small yard in front of them. In many houses of Al-Muzaffar era in Yazd district, this pattern can be seen.

Acknowledgment

Hereby, I would like to express my gratitude to the respected professor Dr. Mohammad Hassan Khadimzadeh and Dr. Eisa Esfanjari Kenari, who are pioneers in the field of residential architecture in this area of Iran. Also my thanks goes to Mr. Majid Olomi and Dr. Seyyed Fazlullah Mirdehghan Ashkezari because of their verbal guidance.



بررسی فضای طنبی در خانه‌های آل مظفر یزد

داوود امامی میبیدی^۱، فرهاد تهرانی^{II}، محمدرضا اولیاء^{III}

شناسه دیجیتال (DOI): <https://dx.doi.org/10.22084/NB.2021.22858.2227>

تاریخ دریافت: ۱۳۹۹/۰۸/۰۳، تاریخ پذیرش: ۱۴۰۰/۰۶/۲۹

نوع مقاله: پژوهشی

صص: ۳۵۵-۳۲۱

چکیده

طنبی، یکی از فضاهای مورد استفاده در معماری ایرانی است که در بناهای آل مظفر، در: خانه‌ها، مدارس، مساجد، خانقاه‌ها و مزارها به کار می‌رفته است. طنبی، یکی از اجزای اصلی و مهم ساختمان در این دوره تاریخی بوده؛ به طوری که این فضا به صورت مکرر در متون تاریخی ذکر شده است. هدف این پژوهش، ردیابی کیفیت فضایی طنبی در معماری خانه‌های آل مظفر یزد است. در این بررسی، قدیمی‌ترین خانه‌های که تاکنون مورد ثبت و شناسایی قرار گرفته‌اند مورد استناد قرار گرفته است. با توجه به کمبود نمونه مطالعاتی در جاهای دیگر ایران و تعدد اشارات به خانه در متون تاریخی یزد و عدم وجود پژوهشی در ارتباط با طنبی، این پژوهش به اهمیت و جایگاه طنبی در معماری دوره آل مظفر پرداخته است. در این پژوهش پس از مطالعات کتابخانه‌ای که شامل شناخت خانه‌های دوره آل مظفر در متون تاریخی و شناخت فضای طنبی در دیگر ساختمان‌ها بوده، مطالعات میدانی صورت گرفته است. این پژوهش سعی بر آن دارد تا با ترکیبی از روش‌های تحلیلی-تاریخی و پژوهش نمونه‌ها و با تکیه بر مطالعات کتابخانه‌ای-اسنادی، به شناخت معماری مسکونی در دوره آل مظفر پرداخته و چگونگی معماری طنبی خانه‌های این دوره را مورد بررسی و تحلیل قرار دهد. این پژوهش به دنبال آن است که بداند طنبی خانه‌های آل مظفر دارای چه ویژگی‌هایی هستند و چگونه می‌توان آن‌ها را دسته‌بندی نمود؟ نتایج پژوهش نشان می‌دهد در بررسی متون تاریخی یزد به سه گونه فضای طنبی اشاره شده است؛ گونه اول که در خانه‌های آل مظفر موجود هم رؤیت می‌شود، اتاق انتهایی صفت جنوبی هست که در بعضی نمونه‌ها با آرایه‌های فراوان تزئین شده است. گونه دوم به صورت اتاقی بر روی درگاه ورودی باغ‌ها بوده؛ و گونه سوم به صورت عمارتی درون باغ‌ها به کار می‌رفته است. طنبی، تجربه فضاسازی معمار ایرانی درون خانه‌های چهارصفه در جهت تثبیت مفهوم شاه‌نشین هست. طنبی در خانه‌ها براساس نیازهای ساختاری، کارکردی پدید آمده است و تأثیر کارکردی خود را برای همیشه در خانه‌ها باقی گذاشته است.

کلیدواژگان: شهریزد، طنبی، خانه، آل مظفر، معماری.

- I. کارشناس ارشد مرمت و احیاء بناهای تاریخی، دانشکده هنرمعماری دانشگاه آزاد تهران مرکز، تهران، ایران (نویسنده مسئول).
Email: mehraz.emami@ymail.com
- II. استاد گروه مرمت، دانشکده معماری و شهرسازی، دانشگاه شهید بهشتی، تهران، ایران.
- III. استاد گروه معماری، دانشکده هنرمعماری، دانشگاه یزد، یزد، ایران.

ارجاع به مقاله: امامی میبیدی، داوود؛ تهرانی، فرهاد؛ اولیاء، محمدرضا، (۱۴۰۱). «بررسی فضای طنبی در خانه‌های آل مظفر یزد». پژوهش‌های باستان‌شناسی ایران، ۱۲(۳۳): ۳۵۵-۳۲۱. doi: 10.22084/nb.2021.22858.2227
صفحه اصلی مقاله در سامانه نشریه:
https://nbsh.basui.ac.ir/article_4103.html

فصلنامه علمی گروه باستان‌شناسی دانشکده هنر و معماری، دانشگاه بوعلی سینا، همدان، ایران.

© حق نشر متعلق به نویسنده(گان) است و نویسنده تحت مجوز Creative Commons Attribution License به مجله اجازه می‌دهد مقاله چاپ شده را در سامانه به اشتراک بگذارد، منوط بر این‌که حقوق مؤلف اثر حفظ و به انتشار اولیه مقاله در این مجله اشاره شود.

مقدمه

در زمان آل مظفر این ناحیه از ایران (یزد) که قسمت قابل ملاحظه‌ای از کشور محسوب می‌شد، از انهدام مغول مصون ماند و در فعالیت تجاری و ساختمانی آن وقفه‌ای روی نداد؛ بنابراین می‌توان انتظار داشت که در این منطقه، از زمان سلجوقیان فعالیت‌های مداوم ساختمانی وجود داشته باشد (ویلیز، ۱۳۹۳: ۹۹). یزد در اواخر عهد سلجوقیان در تصرف اتابکانی درآمد که از جانب سلاطین این سلسله منصوب می‌شدند، ولی سرانجام خاندانی از همین اتابکان برای سال‌ها یزد را در تصرف خود گرفتند و حکومتی موروثی به وجود آوردند. اتابکان یزد در موقع حمله مغول با قبول برتری آن‌ها توانستند حکومت خود را حفظ کنند. زمانی که آل مظفر با سابقه خوش خدمتی به ایلخانان ظاهر شدند، ایلخانان آن‌ها را بر حکومت اتابکان ترجیح دادند و سرانجام آل مظفر جای اتابکان را گرفتند (کتبی، ۱۳۳۵). دوره آل مظفر یکی از دوره‌های مهم در تاریخ منطقه یزد است؛ چراکه برای نخستین بار این خطه، در طی حیات دیرینه‌اش، سلسله‌ای را در درون خود پروراند که بیش از نیم‌قرن، حکومت بر نواحی جنوبی و مرکزی ایران را در دست داشت (میرحسینی، ۱۳۷۲). براساس شواهد موجود و گواهی متون محلی، در این دوره رونقی در ساخت و ساز ایجاد می‌شود و همین امر باعث می‌گردد؛ برج و باروی شهر یزد در طی چندین مرحله توسعه یابد و بخش‌هایی از محلات خارج از حصار به مجموعه داخلی آن اضافه شوند (کاتب، ۱۳۴۵: ۶۹). وقتی در سال ۷۳۶ ه.ق. حکومت آل مظفر پس از دوره اتابکان به وجود آمد، معماری یزد تسلسل یافت (ذاکرعاملی و اسفنجاری، ۱۳۸۵: ۲۰۷). با وجود این که خانه‌های آل مظفر یزد در کتاب معماری آل مظفر یزد شناسایی و معرفی شده‌اند، اما تاکنون فضای طنبی خانه‌ها به صورت موردی موضوع پژوهش قرار نگرفته است؛ بنابراین سعی شده در این پژوهش به این موضوع پرداخته شود.

پرسش‌های پژوهش: ۱- طنبی دوره آل مظفر یزد دارای چه ویژگی‌هایی در متون تاریخی بوده است؟ ۲- ویژگی‌های کالبدی و کارکردی طنبی خانه‌های موجود چه هست؟ ۳- دلیل به‌کارگیری طنبی در خانه‌های آل مظفر چه بوده است؟

روش پژوهش: پژوهش حاضر با رویکرد تاریخی-تحلیلی، به تبیین جایگاه گونه‌های معماری طنبی پرداخته است. این پژوهش در دو مرحله انجام گرفته است؛ در مرحله اول، به گردآوری اطلاعات تاریخی لازم به خصوص از متون تاریخی محلی مانند: تاریخ یزد (۱۳۴۳)، تاریخ جدید یزد (۱۳۴۵) و جامع مفیدی (۱۳۸۵) پرداخته شده است؛ زیرا که این متون به انواع طنبی اشاره می‌کنند که در خانه و خانه-باغ‌های آن دوره مورد استفاده قرار می‌گرفته، ولی امروزه آثاری از آن‌ها باقی نمانده است. این پژوهش معطوف به بناهای عرصه خصوصی بوده و شامل بررسی طنبی بناهای عرصه عمومی مانند: مساجد، مدارس، خانقاه و مزارهای یزد نمی‌شود. در مرحله بعد به جمع‌آوری اطلاعات لازم از طریق بررسی‌های میدانی پرداخته شده که برای انطباق داده‌های کتابخانه‌ای و مطالعات میدانی بوده است. در پایان تجزیه و تحلیل و مقایسه نهایی صورت گرفته است.

پیشینه پژوهش

تازه‌ترین پژوهش معطوف به موضوع دربارهٔ عمارت شربت‌خانهٔ افوشتهٔ نطنز است که در آن با نگاه تطبیقی و نظری به طنبی‌های یزد به شناسایی معماری مبهم شربت‌خانهٔ نطنز پرداخته است (اسدی و همکاران، ۱۳۹۹). از جمله اولین پژوهش‌هایی که می‌توان دربارهٔ معماری طنبی آل مظفر به آن اشاره کرد توسط «دونالد ویلبر» و «لیزا گلمبگ» انجام شده است (ویلبر و گلمبگ، ۱۳۷۴). یکی دیگر از منابع معتبر معماری در حوزهٔ معماری یزد نوشته‌های «ایرج افشار» است که با نگاهی تاریخی به معرفی معماری بناهای این خطه پرداخته است؛ ولی از حد معرفی کلی بناها خارج نمی‌شود (افشار، ۱۳۵۴). دونالد ویلبر به دسته‌بندی ویژگی‌های معماری ایلخانی پرداخته است؛ در این نوشتار، سبک یزد به عنوان یکی از سبک‌های معماری رایج در این دوره معرفی شده است (ویلبر، ۱۳۹۳). «خادم‌زاده» به بررسی معماری این دوره و بناهای مرتبط با آن در شهر یزد می‌پردازد، ولی وارد بحث گونه‌شناسی فضایی خانه‌ها نشده است (خادم‌زاده، ۱۳۸۷). مقالهٔ «خانه‌های مظفری میبد» به بررسی خانه‌های آل مظفر منطقهٔ میبد می‌پردازد و پیشگام مطالعات معماری مسکونی دورهٔ آل مظفر در میبد است و این مقاله از آن بسیار سود جسته است (ذاکرعاملی و اسفنجاری، ۱۳۸۵). مقالهٔ «پیدایش بادگیر در خانه‌های دشت یزد-اردکان» به بررسی روند شکل‌گیری و توسعهٔ بادگیر در خانه‌های آل مظفر میبد می‌پردازد (ذاکرعاملی و همکاران، ۱۳۹۱)؛ هم‌چنین مقالهٔ بعدی ذاکرعاملی با عنوان «بررسی سیرتحول ایوان در خانه‌های سنتی دشت یزد--اردکان از دورهٔ مظفری تا قاجار» مقالهٔ مفیدی دربارهٔ کرونولوژی خانه در بستر تاریخی است که در آن به مقایسهٔ تطبیقی ایوان در خانه‌های مظفری و صفوی پرداخته است؛ در این مقاله به تحول فضای طنبی اشاره شده است (ذاکرعاملی و جبل‌عاملی، ۱۳۹۲). مقالهٔ «نقش برجسته‌های گلی، گونه‌ای خاص از تزئینات معماری میبد» نوشتهٔ «کریمی» از جمله پژوهش‌هایی است که به بررسی تزئینات گل‌بری در خانهٔ ایلخانی برونی میبد می‌پردازد و آرایه‌های یکی از زیباترین طنبی‌های موجود را بررسی کرده است (کریمی، ۱۳۸۵)؛ هم‌چنین مقالهٔ «تزئینات معماری مسکونی دورهٔ آل مظفر در منطقهٔ یزد و جایگاه آن‌ها در خانه‌های این دوره» به بررسی جایگاه و شیوه‌های تزئین خانه‌های آل مظفر پرداخته است که فضای طنبی را هم شامل می‌گردد (میردهقان و همکاران، ۱۳۹۵). از جمله مقالاتی که به شکل‌یافتگی معماری خانه‌های آل مظفر با شرایط اقلیمی منطقه پاسخ می‌دهد و به نحوهٔ تعامل خانه با نورخورشید می‌پردازد، مقالهٔ «بررسی تعامل اصول معماری مسکونی دوره‌های آل مظفر و قاجار شهر یزد از منظر جهت‌گیری با انرژی خورشیدی» است که نگارندگان در جهت رسیدن به کارکرد طنبی از آن استفاده نموده است (میردهقان و زارعی، ۱۳۹۸). در نهایت تمام تحقیقاتی که انجام شده در راستای معرفی و شناسایی معماری مسکونی آل مظفر بوده و هیچ‌کدام به بررسی گونه‌های فضایی طنبی اشاره نمی‌کنند. در این پژوهش سعی شده به این موضوع با نگاهی تاریخی پرداخته شود.

معنای لغوی طنبی

در لغت‌نامه دهخدا «طنبی» به معنای بدین شرح آورده شده است؛ ایوانی که توی ایوان کلان باشد، بادغر، بادگرد. در فرهنگ عمید، طنبی به معنای اتاق بزرگ و تالار آمده است. در فرهنگ معین، اتاقی وسیع و مجلل نظیر شاه‌نشین در معنای طنبی آمده است.

«پیرنیا» طنبی را در ذیل معنای چادر و اتاق بزرگی که در وسط ساختمان قرار دارد و اطراف آن را دیگر فضاها می‌گیرند، و اتاق دراز آورده است (پیرنیا، ۱۳۸۰: ۳۵۵). در فرهنگ‌نامه معماری ایران، طنبی به معنای تالار وسیع و مجلل آمده است (قیومی بیدهدی و بهشتی، ۱۳۸۸: ۱۷۵). «مقدم» در تعریف طنبی چنین آورده است: سودی گوید بعضی یاء آن را نسبت می‌دانند و می‌گویند طنبی چیزی است که با طناب و دو تیر چادر و یا خانه محقر می‌سازند، ولی عده‌ای یا آن را اصلی گرفته گویند خانه‌ای ست جلوباز که در باغ‌ها و باغچه‌ها هنگام تابستان برای استفاده از سایه آن می‌سازند. معمولاً اطاق طولانی و تابستانی را طنبی گویند (مقدم، ۱۳۴۶: ۵۲۹). «ریاحی» این چنین فضای طنبی را معرفی می‌کند: طنبی دارای سقفی بلند بوده و بام طنبی به قد نیم زرع یا سه چهارک پیش کرده داشت که آن را «تیره‌بند» می‌نامیدند. از دو طرف طنبی از چپ و راست دو در به راهرو باز می‌شد، در بالای درهای راهرو مشبک اُروسی نصف شده بود که از آن‌ها جریان هوا تأمین می‌شد. قسمت عقبی طنبی، صدر مجلس و شاه‌نشین نامیده می‌شده است (ریاحی، ۱۳۹۵: ۱۸۵-۱۷۵). پیرنیا آورده است که اتاق طنبی با شکل صلیبی بنا می‌شده و در کنار آن بادگیر قرار می‌گرفته است (پیرنیا، ۱۳۸۰: ۳۵۵). «قزلباش» طنبی را اتاق خواب و استراحت و اتاق واقع شده بین دو اتاق تالار و بادگیر نامیده است (قزلباش و ابوالضیاء، ۱۳۶۴: ۹). «جانب‌اللهی» طنبی را شبیه آن چه امروز به آن حال گفته می‌شود، می‌داند و آن را اتاقی بادگیردار و تابستانه‌ای دانسته که در وسط قرار گرفته و ورودی اتاق‌های دیگر در آن قرار دارد (جانب‌اللهی، ۱۳۹۱: ۳۵۵). کاربرد واژه طنبی در اشعار فارسی بسیار محدود است؛ ولی درهمین تعداد کم نیز می‌توان بعضی ویژگی‌های طنبی را از این اشعار استخراج نمود که دقیقاً در معماری هم نمود عینی دارد. نکته جالب توجه این است که این اشعار در محدوده قرن هفتم الی نهم سروده شده‌اند.^۲

به نیم جو نخرم طاق خانقاه و رباط

مرا که مصطبه ایوان و پای خم طنبیست (حافظ شیرازی).

ز اطلس فلکم پرده در طنبی است

به طاقچه مه و خور جام و کاسه حلبی است (نظام‌الدین قاری).

به رختخانه قاری خرام و زینت بین

که متکای مهش گرد بالش طنبی است (نظام‌الدین قاری).

چو من مهندس دیدی که کردی از سمجی

بخاری و طنبی مستراح و کاشانه (مسعود سعد سلمان).

کجاست بانی قصر ارم که ترکیبش

به قصر شاه کنون خشت شرفه طنبیست (ابن حسام خوسفی).

بنابراین از لحاظ لغوی، طنبی حداقل دو مفهوم کارکردی را درون خود به صورت مستتر دارد؛ معنای اول، فضاهایی چادری هست که با طناب و تیر ساخته می‌شده. مفهوم دوم که درون طنبی قرار دارد، مفهوم اطناب است؛ اطناب به معنی طول و تفصیل دادن است که در لغت طنبی نیز کاربرد پیدا می‌کند. اطناب به قدری مهم است که بعضی آن را اساس بلاغت شمرده و بلاغت را به کلام موجز تفسیر کرده‌اند (همایی، ۱۳۶۸: ۱۳۱). در ساختمان طنبی نیز این مفهوم به صورت کشیدتر شدن ساختمان، بسط و تفصیل دادن فضا با تزئینات نمود پیدا می‌کند.

خانه در دوره آل مظفر

خانه‌های دوره آل مظفر یزد دارای فضاهایی از قبیل: ورودی، حیاط، صفه بزرگ، صفه کوچک، طنبی، ایوانچه‌های کوچک و بزرگ و اتاق می‌باشد. ورودی اکثر خانه‌های آل مظفر شامل دالانی است که یک یا چند گردش ۹۰ درجه داشته و از طریق یکی از ایوانچه‌ها به حیاط مرکزی ختم می‌شود و بخش زیادی از روشنایی این دالان نیز از طریق ایوانچه مذکور تأمین می‌شود (میردهقان و همکاران، ۱۳۹۵: ۱۰۴). سردر خانه‌های ایلخانی ساده و بی‌پیرایه است؛ سردرهای بازمانده این دوره حجمی با برجستگی بسیار کم از سطح یک دست دیوار کاهگل پیرامون خود هستند که با تمام سادگی و پرداختشان در اوج توانایی کلیه خصوصیات معماری زمان خود را جلوه‌گرند. کامل‌ترین نوع ورودی را خانه «قاضی جلال‌الدین» روستای هفتاد به نمایش می‌گذارد (شکل ۱) که اگرچه فاقد جلوخان بوده، از ترکیب پیش‌طاق، درگاه، هشتی و دالان تشکیل شده است (میردهقان و زارعی، ۱۳۹۵: ۱۰۴).

حیاط در خانه‌های آل مظفر به صورت فشرده و کوچک بوده و اکثراً دارای رون راسته می‌باشد. ضلع بزرگ حیاط‌های مستطیل‌شکل خانه‌ها در امتداد جهت شمال-جنوب بوده و دو ایوان، یکی ایوان بزرگ اغلب در جبهه جنوبی، و دیگری ایوان کوچک در جبهه شمالی در انتهای طول حیاط قرار گرفته‌اند (ذاکرعاملی و اسفنجاری، ۱۳۸۵: ۱۷۰). فضای سبز داخل حیاط‌ها به چشم نمی‌خورد. فقط در بعضی خانه‌ها حفره چاه یا روزن پایاب در کف حیاط دیده می‌شود. حیاط‌ها معمولاً به اندازه ضلع یک آجر از کف صفاها پایین‌تر ساخته شده و با آجر (معمولاً مسدس) فرش می‌شدند. به واسطه ایوان بلند جنوبی در طول سال سایه صفا بر روی حیاط می‌افتاده است و آفتاب خور نیست. ایوان جنوبی خانه‌های آل مظفر حجم برافراشته متمایزی می‌باشد که هم‌چون بیرق بر خانه در اختصار بوده است (شکل ۲). این ایوان نسبت به بقیه بدنه‌ها بلندتر بوده و طاق تیزه‌دار ایوان را داخل خود قاب نموده است. در دوره آل مظفر تناسبات معماری در اجزاء به سوی کشیدگی ایستاده و نسبت‌های یک به دو و حتی بیشتر پیش می‌رود. صفه اصلی تجلی کشیدگی و ظرافت خانه می‌باشد و معمار سعی می‌کند با رعایت این تناسبات فضایی، ایوان را رعنا و مرتفع نشان دهد. جزوهای دو سوی ایوان که پوشش ایوان بر روی آن‌ها استوار می‌باشد، باتوجه به بلندی طاق ایوان امکان ایجاد قاب‌بندی و یا سایر تزئینات را فراهم آورده است. نوار طاقچه‌های تزئینی بدنه شرقی-غربی

ایوان که به صورت قرینه اجرا شده‌اند، یکنواختی بدنه را تقطیع می‌نماید و صلبیت بدنه را کاهش می‌دهد.

اسپر انتهای ایوان دارای تقسیمات سه قسمتی می‌باشد و الگوی طاقچه‌های مادر و بچه (طاقچه بزرگ در وسط و دو طاقچه کوچک در کنار) در بدنه اسپر دیده می‌شود. کمربندی ایوان جنوبی با به‌کارگیری تکرار و ریتم طاقچه‌ها باعث ایجاد مقیاس انسانی شده و مردم‌واری فضایی را افزایش داده است. کوچکی حیاط و مرتفع بودن چهار نمای چهار سمت آن مانع تابش طولانی مدت نور آفتاب به درون بوده و در ساعات بعد از ظهر نیز که اشعه مایل خورشید در درون صفا نفوذ می‌کند عمق زیاد آن مانع نفوذ گرما تا انتهای فضا می‌گردد. سایه‌سار بودن صفا و نیز خاصیت بادگیر بودن آن، فضای مناسبی برای زندگی تابستانی اهالی خانه ایجاد می‌کند. (ذاکرعاملی و اسفنجاری، ۱۳۸۵: ۱۸۶). ارتفاع بلند ایوان‌ها و جهت‌گیری آن‌ها به سوی باد این قابلیت را ایجاد می‌کند که خاصیتی بادگیر مانند داشته باشند؛ البته این خاصیت در ارتباط با حیاط کوچک، حفره‌مانند و همیشه سایه‌دار خانه کارایی پیدا می‌کند. سایه سنگین ایوان در اکثر ساعات روز بر پیکر حیاط گسترده است. حفره حیاط در طول شب هوای خنک کویر را در خود ته‌نشین و در طی روز ایوان باد خنک را دریافت می‌کند و به علت ساختار بلند و کم‌عرضش، مانند تنوره‌ای، هوا را به جریان می‌اندازد (ذاکرعاملی و همکاران، ۱۳۹۱: ۲۶). صفا دیگر خانه در جبهه شمال شرقی حیاط وجود داشت که عمق و ارتفاع کمتری نسبت به صفا مقابل آن داشت. در راستای محور شمال به جنوب خانه‌های آل مظفر در مقابل صفا بزرگ جنوبی، ایوان کوچک و اتاق پشت آن قرار گرفته است که قرینه جبهه روبه‌رو در مقیاس کوچک‌تر می‌باشد (ذاکرعاملی و اسفنجاری، ۱۳۸۵: ۱۹۷). در جوانب دیگر حیاط مرکزی، ایوانچه‌هایی وجود داشتند که دسترسی به برخی از فضاها، مانند پشت‌بام، به وسیله آن‌ها امکان‌پذیر بود (میردهقان و همکاران، ۱۳۹۵: ۱۰۴). ایوانچه‌های جانبی معمولاً یکی از دیگری عریض‌تر بوده و با نمای روبه‌روی خود متقارن هستند (شکل ۳). این ایوانچه‌ها در داخل قابی تقریباً مربع قرار گرفته‌اند. در خانه‌های دوره آل مظفر معمولاً راهرو ورودی داخل ایوانچه قرار داده می‌شده است؛ به همین خاطر دهانه کوچک ایوانچه‌ها که نزدیک ایوان شمالی بوده، دسترسی به ورودی را فراهم می‌نموده است. ایوانچه‌ای که هم‌جوار ایوان جنوبی بوده به خاطر دسترسی به اتاق یا مطبخ پشتی خود بزرگ‌تر بوده است؛ بنابراین می‌توان گفت که ویژگی‌های ابعادی و استقراری ایوانچه‌ها براساس فضاهای انتهایی خود تعریف می‌گردد. اتاق در خانه‌های آل مظفر کوچک و تاریک می‌باشد، به واسطه قرارگیری اتاق‌ها پشت ایوانچه‌ها یا مجاور ایوان از نور بهره‌ای ندارند. پوشش اتاق‌ها اکثراً طاق‌آهنگ می‌باشد که با خیز زیاد و قوس‌های تیزه‌دار اجرا شده‌اند. این اتاق‌ها هرچند در نظر حقیر و بی‌نور و بی‌کیفیت جلوه می‌کنند، اما در عصر خود فضای بزرگ و مفصلی محسوب می‌شده‌اند؛ زیرا در بیشتر موارد درصد مساحتی که به هر اتاق اختصاص یافته با درصد مساحت حیاط و ایوان اصلی اختلاف چندانی ندارد. فضای طنبی در پشت صفا بزرگ قرار داشت که ورود به آن از طریق دهانه‌ای در میان

اسپر امکان‌پذیر بود. در برخی از خانه‌های این دوره، علاوه بر فضاهای ذکرشده، باغی را ایجاد می‌کردند که موقعیت آن در پشت صفت اصلی و فضای طنبی بود؛ این باغ نقش بسیار زیادی در تهویه و تعدیل هوای خانه داشت (میردهقان و همکاران، ۱۳۹۵: ۱۰۵).

پس از دسته‌بندی خانه‌های موجود دوره آل مظفر (جدول ۲)، طنبی در موضوعات پلان، ورودی، تناسبات، سازه و تزئینات مورد مطالعه قرار گرفته است.



► شکل ۱. پلان خانه قاضی جلال‌الدین هفتادار؛ ۱- درگاه ورودی، ۲- هشتی، ۳- دالان، ۴- ایوانچه، ۵- حیاط اندرونی، ۶- ایوان بزرگ، ۷- اتاق کنار ایوان بزرگ، ۸- طنبی، ۹- اتاق کنار طنبی، ۱۰- ایوان کوچک، ۱۱- اتاق پشت ایوان کوچک، ۱۲- حیاط پشتی (آرشیو اداره کل میراث فرهنگی یزد).

Fig. 1. Plan of ghazi Jala ad din's house in Haftador village; 1- entrance, 2- hashti, 3- hallway, 4- Eivan, 5- inner courtyard, 6- large eivan, 7- Rooms next to the large eivan, 8- tanabi, 9- room Next to the tanabi, 10- small eivan, 11- back room small eivan, 12- back yard (Archive of the Yazd Cultural Heritage Office).



► شکل ۲. ایوان اصلی خانه بیک بندرآباد (نگارندگان، ۱۳۹۹).

Fig. 2. The main eivan of Beik Bondarabad's house (Authors, 2019).



شکل ۳. ایوانچه‌های جبهه شرقی خانه بابایی یزد (خادمزاده، ۱۳۸۷: ۲۱۱).

Fig. 3. The small eivans of the eastern side of Babai's house in Yazd city (Khadmzadeh, 2017: 211).

انواع طنبی در متون تاریخی یزد

در متون تاریخی یزد، فضای طنبی برای خانه، باغ، مدرسه، خانقاه، مسجد و مزار با عملکردهای مختلف به کار رفته است. کاربرد طنبی محدود به بناهای یزد نبوده، بلکه این فضای طنبی در اکثر بناهای این دوره مشاهده می‌گردد؛ به طور مثال، در وقف‌نامه «ربع رشیدی» طنبی را یکی از سه فضای خانقاه ذکر می‌کند و از صفت و تابخانه به عنوان فضاهای هم‌جوار آن نام می‌برد. «خانقاه در سه موضع صفت، طنبی و تابخانه^۴ قرار دارد» (همدانی، ۱۳۵۶: ۱۹۶)؛ هم‌چنین طنبی را به عنوان فضای شاه‌نشین معرفی می‌نماید^۵ (سعیدنیا، ۱۳۸۱: ۳۴). پس از بررسی خانه و باغ‌های دوره آل مظفر می‌توان فضای طنبی را به گونه‌های زیر دسته‌بندی و در نهایت در قالب یک جدول ارائه نمود (جدول ۱). در این دسته‌بندی سعی شده طنبی‌هایی که عملکرد شاه‌نشین در معماری خانه و باغ دارند مورد مقایسه قرار گیرند.

- **گونه اول:** در الگوی اول، طنبی به صورت اتاقی در پشت صفت جنوبی بوده است. این طنبی همراه با صفت کشیده و بلند جلوی خود از عناصر اصلی خانه آل مظفر می‌باشد. این دو فضا در جبهه نثار خانه قرار داشتند و در پیش‌روی خود آن حیاط کوچک وجود داشته است. این الگو در بسیاری از خانه‌های دوره آل مظفر ناحیه یزد دیده می‌شود. طنبی در این الگو همیشه در پشت لایه ایوان قرار می‌گرفته است و ایوان فضای ارتباطی به طنبی بوده است؛ برای نمونه در خانه «قطب‌الدین خضرشاه» در تاریخ یزد آمده است: «خانه عالی و طنبی رفیع و پیشگاهی جهت فرزند ارجمند قطب‌الدین خضرشاه ساز کرد و بادگیری در خلف آن بساخت» (جعفری، ۱۳۴۳: ۶۶). طنبی در این نوع خانه‌های آل مظفر معمولاً تکی بوده و در سمت ایوان کوچک شمالی اجرا نمی‌شده است و جایگاه آن در پشت صفت

بزرگ جنوبی بوده است که برای مثال در خانه شاه‌یحیی در تاریخ جدید یزد آمده است. «و ایوان و سرای ترکان را دو طبقه کرد و طنبی عالی بر دست صفت بزرگ ساز داد» (کاتب، ۱۳۴۵: ۸۰). در این الگو در بعضی خانه‌ها، باغچه در پشت فضای طنبی به کار گرفته می‌شده که با صفت «خلف» در متون تاریخی به کار رفته است و از سرابستان به عنوان این نوع خانه‌های مشجر نام برده شده است. نگارندگان واژه «باغ خلفی» به معنای باغچه‌پشتی را برای این باغچه‌ها به کار گرفته‌اند.^۳ در متون تاریخی درباره خانه «هیبة الله» چنین سخن رفته است: «خانه عالی منقش مرتفع ساخته با طنبی و بادگیر و اصطبل و باغچه مشجر در خلف خانه ساز داد» (جعفری، ۱۳۴۳: ۷۲)؛ البته این گونه طنبی محدود به خانه‌ها نبوده، بلکه در ساختمان‌های دیگر هم به کار می‌رفته است.

- **گونه دوم:** الگوی دوم طنبی به صورت عمارت ورودی باغ بوده که بر بالای سردر عمارت طنبی (شاه‌نشین) ایجاد می‌کردند. این گونه طنبی در ورودی بناها و باغ تعریف می‌شده و عمارتی مفصل و دارای تزئینات شکوه‌مند بوده است. غالب باغ‌ها دارای یک نوع ساختمان به نام طنبی بود که برای ایام تابستان طرح‌ریزی شده بود. گاهی اوقات این بنا که احتمالاً تالار بازی بود، برفراز ایوان یا درگاهی قرار می‌گرفت (ویلبر و گلمبگ، ۱۳۷۴: ۲۴۶). «جعفری» در ذکر باغ «مہترعلیشاه فراش» چنین شرح داده است: «باغی به غایت وسیع است و دو نهر آب در آن جاریست، با درگاه عالی و طنبی بر بالای آن و بر بالای آن دو طنبی متصل یکدیگر منقش و جام‌های لطیف نهاده» (جعفری، ۱۳۴۳: ۱۴۲). در بعضی باغ‌ها همانند باغ «ساباط» در عمارت سردر نیز محل حوض خانه بوده و زیر طنبی محل عبور آب بوده است. «و در آستانه باغ، سلطان جهانگیر بن شاه یحیی طنبی عالی ساخته و آب زیر آن بیرون می‌آید» (همان، ۱۴۲). این نوع طنبی همانند عمارت‌های کوشکی بوده است که از هر سو به باغ دید داشته است. «کاتب» در معرفی باغ ساباط این چنین سخن گفته است: «عمارتی عالی و طنبی خوب منقش بر سر آب بساختند، و دریچه‌ها بر باغ مفتوح کردند و جام‌های آبگینه الوان بنهادند و ابیات خمسه نظامی بر کتبه‌اش مسطور گردانیدند» (کاتب، ۱۳۴۵: ۱۷۹). این نوع طنبی یادآور ساختمان عالی قاپو اصفهان می‌باشد که عمارت ورودی باغ بوده و در طبقه بالای خود دارای تنگ‌بری است. علاوه بر طنبی بر روی سردر ورودی برخی باغ‌ها کوشک نیز اجرا می‌شده است. ویلبر و گلمبگ اشاره می‌کنند؛ کوشکی که بر فراز درگاه ساخته می‌شده و از اختصاصات باغ مظفری در یزد بوده از طنبی مجلل‌تر بوده است (ویلبر و گلمبگ، ۱۳۷۴: ۲۴۶).

- **گونه سوم:** الگوی سوم طنبی در باغ‌ها دیده می‌شود به گونه‌ای که به شاه‌نشین‌های میان باغ نیز طنبی گفته می‌شود. جعفری درباره باغ «طغانشاهی» اشاره می‌کند که باغ دارای ساباط ورودی می‌باشد و در داخل باغ دارای عمارت طنبی است؛ «و در آن ساباط، دائم آب تفت جاریست و در اندرون طنبی و حوضخانه و عمارتی نیکو دارد» (جعفری، ۱۳۴۳: ۱۴۳). بعضی از باغ‌ها محتوی تالارهای گنبدداری به نام قبه و عماراتی با شاه‌نشین بوده است (ویلبر و گلمبگ، ۱۳۷۴:

۲۴۶). کاتب درباره باغ «ساباط» که باغی سلطنتی بوده، ویژگی‌هایی برای فضای طنابی برمی‌شمرد که یادآور کوشک‌های مانند هشت‌بهشت اصفهان می‌باشد. «نصره‌الدین شاه یحیی در جنب آن طنابی و حوضخانه نیکو استحداث کرد و دریاچه نیکو بساخت و شاه‌نشین و گنبد مقرنس و چهارصفه منقش راست کرد» (کاتب، ۱۳۴۵: ۱۷۸). طنابی در این نوع برخلاف طنابی نوع اول و آن‌چه در خانه‌های دوره آل مظفر می‌بید دیده می‌شود، تنها در ارتباط با یک صفت نیست؛ بلکه می‌تواند بنایی مستقل و دارای صفت‌هایی تلقی شود (اسدی و همکاران، ۱۳۹۹: ۱۰۰). بعضی از طنابی‌های داخل باغ همانند باغ «محمد میرک» فرزند «امیرجلال‌الدین چقماق» به صورت دوطبقه بوده‌اند. کاتب در ذکر باغ این چنین شرح می‌دهد: «قصر پُر نورش چون روضه فردوس معمور، و ساحت و طنابی و حوضخانه‌اش عشرتخانه غلمان و حور بودی حجره‌های تحتانی و فوقانی جهت نزهت و سرور ساخته و دریاچه به جهت حرارت تموز و دیور پرداخته» (کاتب، ۱۳۴۵: ۱۷۷). طنابی، مضاعف یکی دیگر از فضاسازی‌های دوره آل مظفر می‌باشد که کاتب در باغ «سلطان‌شاهی» به آن، این‌گونه اشاره کرده است: «باغی وسیع بساخت و مشجر و مکروم گردانید و از همه درخت‌ها بنشانند و خانه عالی بساخت و بر درگاه طنابی فوقانی و تحتانی راست کرد» (کاتب، ۱۳۴۵: ۱۸۴). این دو طنابی که بر روی درگاه استقرار یافته بودند، دروازه ورودی به باغ را تعریف می‌کردند. به‌کارگیری طنابی تحتانی و فوقانی محدود به بناهای یزد نبوده، بلکه در شربت‌خانه افوشته نطنز نیز ردپای آن مشاهده می‌گردد (اسدی و همکاران، ۱۳۹۹: ۹۸). نوع دیگر طنابی، طنابی‌های دوتایی است که در یک تراز افقی قرار داشتند؛ این طنابی، در طنابی‌های گروه سوم در درون باغ دیده می‌شود. جعفری در ذکر باغ مهترعلیشاه عنوان می‌کند: «بادرگاه عالی و طنابی بر بالای آن، و درمیان باغ صفت و پیشگاه و موضع وسیع، و بر بالای آن دو طنابی متصل یکدیگر منقش و جام‌های لطیف نهاده» (جعفری، ۱۳۴۳: ۱۴۲). این باغ علاوه بر طنابی روی درگاه (طنابی گونه دوم) درمیان باغ نیز طنابی دوقلو داشته است.

جدول ۱. دسته‌بندی طنابی‌های مذکور در متون تاریخی یزد (نگارندگان، ۱۳۹۹). ▼

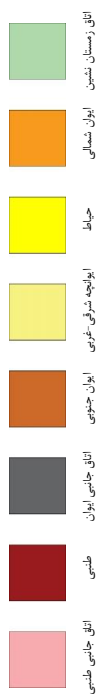
Tab. 1. The classification of the tanabis mentioned in the Historical texts of publications in Yazd city (Authors, 2019).

| نمونه‌ها | خصلت اصلی | گونه | طنابی در متون تاریخی یزد |
|---|---|----------|--------------------------|
| خانه مولانای اعظم مجدالدین فضل‌الله، خانه امیرمحمدبن امیرخضرشاه، خانه قطب‌الدین خضرشاه، خانه صدرالدین احمدابیوردی، خانه خواجه حاجی علاءالدین قنادی، عمارت رئیس تاج‌الدین بن غیاث‌الدین سنفر، خواجه پیرمحمدخواجه هیبت‌الله، خانه شهاب‌الدین قاسم، خانه خواجه غیاث‌الدین سالارسمانی، عمارت مولانای اعظم سعید حاجی یعقوب، خانه خواجه ضیاءالدین محمد. | طنابی به‌صورت فضایی درپشت ایوان اصلی خانه | گونه اول | |
| مدرسه حافظیه نوغابادهرستان، دارالشفاء صاحبی، مدرسه قطبیه، مدرسه ابوالمعالی | | | |
| خانه امیرحسین بن امیرفخرالدین، شاه یحیی در باغ ساباط، باغ مهترعلیشاه فراش، مجدالدین حسن قاضی در باغ فیروزی، مدرسه ضیائییه سرپلک، دیوانخانه خواجه ضیاءالدین محمد، خواجه نظام‌الدین امیرشاه درباغ سلطان‌شاهی. | طنابی به‌صورت فضایی بر روی درگاه ورودی خانه-باغ | گونه دوم | |
| باغ گرشاسبی، سلطان جهانگیربن‌شاه یحیی در باغ ساباط، باغ مهترعلیشاه فراش، شاه یحیی درباغ طغان‌شاهی، امیرعمادالدین مجتبی درباغ فیروزی. | طنابی به‌صورت فضایی درون باغ | گونه سوم | |

جدول ۲. اسامی و مشخصات کلیدی خانه‌های مورد بررسی و مقایسه تطبیقی بین آن‌ها (نقشه‌ها: خادم‌زاده، ۱۳۸۷؛ آرشیو اداره کل میراث فرهنگی استان یزد).
 Tab. 2. Titles and formal characteristics of the researched houses and comparative comparison between them (Maps: Khademzadeh, 2017; Archive of the General Administration of Cultural Heritage of Yazd Province).

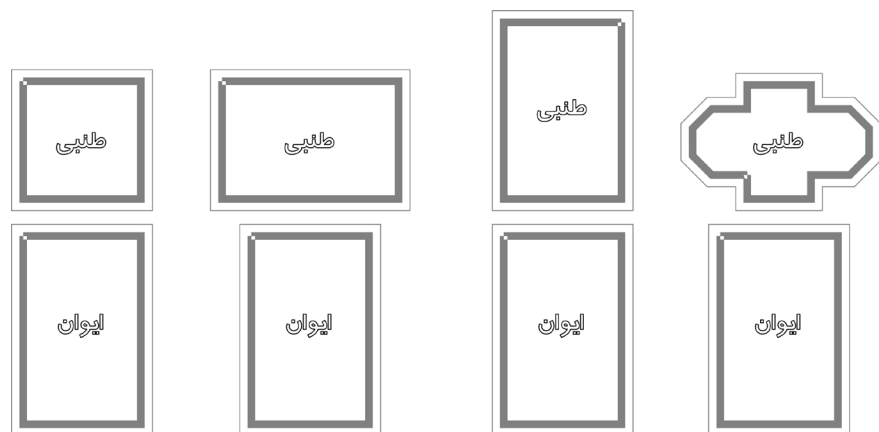
| ۱. خانه | ۲. تصویر خانه | ۳. شکل طبنی | ۴. ابعاد طبنی | ۵. پوشش طبنی | ۶. اتاق‌های جانبی طبنی | ۷. درگاه به حیاط باغ خلفی | ۸. نسبت مساحت طبنی به مساحت خانه | ۹. نسبت ارتفاع صدفه به ارتفاع طبنی | ۱۰. نسبت ارتفاع صدفه به عرض طبنی | ۱۱. دیاگرام فضایی خانه | ۱۲. پلان خانه |
|------------------------|---------------|-------------|---------------|------------------|------------------------|---------------------------|----------------------------------|------------------------------------|----------------------------------|------------------------|---------------|
| کلانتری یزد | | مستطیلی | ۳×۵.۸ | طاق و تویزه | دارد | دارد | ۰.۰۳۴ | ۱.۴ | ۲.۱ | | |
| قاضی جلال الدین هفتادر | | مستطیلی | ۴.۴×۲.۷ | طاق آهنگ | دارد | دارد | ۰.۰۲۶ | ۱.۳۳ | ۲ | | |
| حاتم هفتادر | | مستطیلی | ۶.۵×۳ | طاق و تویزه | دارد | دارد | ۰.۰۴ | ۲ | ۲.۶ | | |
| ممتاز یزد | | مستطیلی | ۷.۵×۲.۸ | طاق کلمبو و آهنگ | ندارد | ندارد | ۰.۰۵ | ۱.۴ | ۲.۵ | | |
| توانا یزد | | مربعی | ۳×۳.۲ | طاق آهنگ | دارد | ندارد | ۰.۰۲۶ | ۱ | ۲ | | |
| صدیقی یزد | | مربعی | ۴×۴.۴ | طاق کلمبو | دارد | دارد | ۰.۰۳۳ | ۱.۴ | ۲.۱۸ | | |
| حسن آبادی یزد | | مستطیلی | ۵.۵×۳.۸ | طاق آهنگ | دارد | دارد | ۰.۰۳۲ | ۲.۴۳ | ۲.۳۷ | | |

| | | | | | | | | | | | |
|-------------------------|--|---------|-------|------------------------|--------------|--------------|--------------|------|------|--|--|
| حسینیان (طاق بلندها) | | مربعی | ۵۵۸۶ | طاق چهاربخشی | دارد | ندارد | ۰۰۰۲ | ۱،۴۸ | ۲،۱۱ | | |
| مروج یزد | | مستطیلی | ۱۲۸۶ | مشخص نیست | مشخص نیست | مشخص نیست | ۰۰۰۶۲ | ۱،۵۱ | ۲،۱۲ | | |
| بیگ بندرآباد | | مستطیلی | ۴۸۸۵۸ | طاق و تویزه | ندارد | ندارد | مشخص نیست | ۱،۲ | ۲،۱ | | |
| برونی مهید | | مربعی | ۳۵۴۹ | طاق کعبه و تویزه | دارد | ندارد | ۰۰۰۳۵ | ۱،۳۱ | ۲،۱۴ | | |
| بابایی یزد | | مربعی | ۴۳۴۴۱ | طاق کعبه | دارد | ندارد | ۰۰۰۸۸ | ۱،۲۷ | ۱،۶۸ | | |
| کدخدای بنفروئیه | | مستطیلی | ۶۹۸۳۲ | طاق و تویزه | دارد | دارد | ۰۰۰۴۶ | ۱،۳ | ۲،۴ | | |
| رفیعی‌ها مهید | | مستطیلی | ۶۴۳۲۷ | طاق و تویزه | دارد | ندارد | ۰۰۰۴۵ | ۱،۳۶ | ۲،۵۷ | | |
| طهرانی یزد | | مستطیلی | ۴۷۳۳۱ | طاق کعبه | ندارد | دارد | ۰۰۰۴۱ | ۱،۲۸ | ۲،۰۸ | | |
| قاری‌ها | | مستطیلی | ۴۱۸۳۱ | طاق هنگ | دارد | دارد | ۰۰۰۴۲ | ۱،۵۵ | ۲،۰۷ | | |



- **پلان طنابی:** فضای طنابی نقطه عطف در خانه دوره آل مظفر محسوب می‌شود. این فضا که در پشت ایوان بلند پنهان می‌شود، جایگاه تزئینات پرکار و نقطه اشرافی خانه است. در مقابل شکل پلان و طرح کاملاً یکسان سایر فضاها، طرح پلان در طنابی‌ها تنوع چشمگیری دارد (ذاکرعاملی و اسفنجاری، ۱۳۸۵: ۱۹۴). در بررسی خانه‌های دوره آل مظفر، می‌توان سه گونه پلان طنابی مشخص نمود (شکل ۴). این سه نمونه شامل ته‌رنگ‌های مربع، مستطیل کشیده و چلیپایی می‌باشد. در گروه طنابی‌های مربع معمولاً اندازه ضلع‌های مربع برابر با دهانه ایوان بوده، ولی در بعضی خانه‌ها، جزرهای طنابی در امتداد جزرهای ایوان نبوده و معمار برای ایجاد فضایی بزرگ‌تر، جزرها را عقب‌تر نسبت به لبه ایوان اجرا نموده است (مانند: خانه بابایی). خانه‌هایی با پلان مستطیل، طنابی دارای دو زیرگونه هستند که در گروه اول، طنابی کشیده مستطیلی عمود بر محور ایوان بوده و محور طنابی با محور ایوان زاویه ۹۰ درجه می‌سازد. در گروه دوم طنابی مستطیلی، پلان طنابی در راستای ایوان بوده و کشیدگی آن در امتداد ایوان قرار داشته است. در نمونه‌های بررسی شده تغییر در طرح اولیه نیز دیده می‌شود. بدین صورت که تبدیل پلان مربع به مستطیل با ایجاد دو اتاق در جبهه‌های شرقی-غربی طنابی مربع شکل و تبدیل آن به فضایی مستطیل شکل و یا برعکس آن، یعنی خرد کردن فضای کشیده و بزرگ طنابی به فضای سه قسمتی رؤیت می‌گردد. گروه سوم، شامل طنابی با ته‌رنگ چلیپایی است که نمونه فاخر آن در «خانه برون» میبد دیده می‌شود. در این خانه، معمار با ایجاد فرم صلیبی یگانه در میان مربع-مستطیل‌ها تکرارشونده، فضایی ارزشمند ایجاد می‌نماید. البته در این مسیر، تزئینات نیز به یاری پلان متمایز آمده و ارزش‌گذاری را تشدید می‌کند (جدول ۳). کاتب از طنابی نام می‌برد که درون قلعه مبارکه ساخته شده بوده و در ذیل عمارات تیموری بوده است. این طنابی منحصربه‌فرد پلانی مدور داشته و نقش دارالحفاظ ایفا می‌کرده است. «در آن قلعه عمارتی چند ساخته و طنابی عالی مدور نهاده و منقش کرده» (کاتب، ۱۳۴۵: ۹۱).

- **ورودی طنابی:** درآیگاه طنابی در داخل اسپر ایوان جنوبی قرار داشته است که به صورت مستطیل کشیده می‌باشد. در خانه‌های بیک بندرآباد (شکل ۵) و قاضی جلال‌الدین و بابایی درگاه قوسی ورودی طنابی در داخل قاب مستطیلی محصور

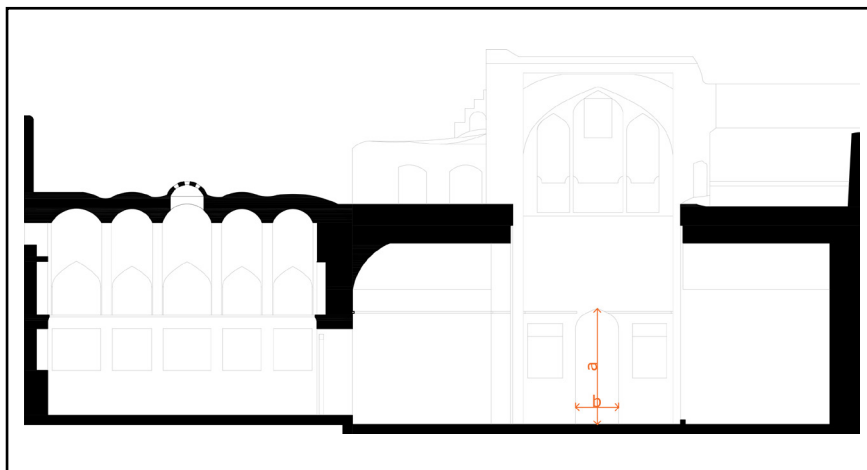


► شکل ۴. گونه‌های طنابی در خانه‌های مظفری (نگارندگان، ۱۳۹۹).

Fig. 4. Types of tanabi in Mozafari's houses (Authors, 2019).

| خانه برونی میبد | | چلیپایی | طنبی |
|--|--------------------------------|---------|------|
| توانا، صدیقی، بابایی، افشار | | مربع | |
| قاضی جلال‌الدین، حاتم، حسن‌آبادی، بیگ، قادری | کشیدگی در امتداد ایوان | مستطیل | |
| کلانتری، ممتاز، مروج، کدخدابفروبی، رفیعی‌ها، لوکزاده | کشیدگی عمود بر امتداد ایوان | | |

شده است، ولی در بعضی نمونه‌ها درگاه قوسی بدون قاب حاشیه‌ای بوده است (کریمی وربابه ابو). بلندای درگاه در نمونه‌های بررسی شده بین $1/5 - 2$ برابر دهانه درگاه بوده است و این کشیدگی متناسب با کشیدگی ایوان است (شکل ۶)؛ البته باید خاطرنشان کرد که در درگاه‌های قوسی شکل بدون قاب این نسبت بیشتر نیز می‌باشد و افراز بین $2/5 - 2/8$ دهانه است. پهنای درگاه ورودی طنبی در برخی خانه‌ها مانند «خانه حسینیان» یزد به مرور زمان از مستطیل ایستاده به مستطیل خوابیده تغییر پیدا کرده است (شکل ۷).



جدول ۳. دسته‌بندی پلان طنبی خانه‌های مورد مطالعه (نگارندگان، ۱۳۹۹).

Tab. 3. Classification of the tanabi's plans in the case study (Authors, 2019).



▲ شکل ۵. قاب درگاه ورودی طنبی خانه بیگ بندرآباد (نگارندگان، ۱۳۹۹).

Fig. 5. The frame of the entrance door of the Tanabi space in Beyk's house in Bondarabad (Authors, 2019).

شکل ۶. نسبت ابعادی افراز درگاه به دهانه در خانه کریمی یزد (خادمزاده، ۱۳۸۷: ۲۸۱).

Fig. 6. The dimensional ratio of the height of the door to the door span in Karimi's House, Yazd (Khadmzadeh, 2017: 281).

در خانه‌های موجود دوره آل مظفر، نورگیری از سمت ایوان معمولاً از طریق درگاه ورودی بوده است، ولی در بعضی خانه‌ها روزن بر بالای درگاه نیز به کار رفته است. وجود روزن بستگی به سینه اسپر بلند ندارد؛ به طوری که در خانه «کریمی» و «ممتاز» با وجود فاصله زیاد بین تیزه تا چفت پاکار شاهد روزن نبوده، در حالی که در بعضی خانه‌ها با اسپر کوچک‌تر روزن مشاهده می‌شود. روزن‌ها نیز شامل دو دسته روزن‌های مربع-مستطیل (بیگ بندرآباد، حاتم) و روزن‌های قوسی شکل (رفیعی‌ها، بابایی) است. در بالای اسپر ورودی طنبی در ایوان بعضی خانه‌ها طاقچه‌های تزئینی سه‌گانه به کار گرفته شده است. این طاقچه‌ها (طاق نماها) که به طاقچه‌های مادر و بچه معروفند (یا شاه و وزیر)^۸، طاقچه میانی بزرگ‌تر از دو طاقچه کناری می‌باشد. در تمامی نمونه‌های مطالعه شده چفت پایین طاقچه همگی بالاتر از سقف تمام شده طنبی بوده و از همین رو بعضی از طاقچه‌های میانی (طاقچه مادر) را مشبک

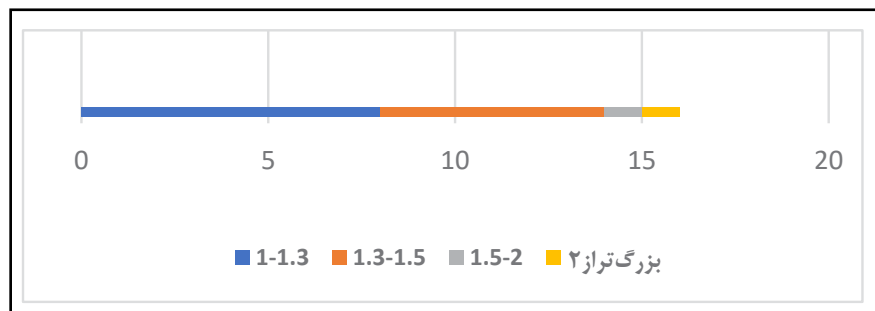


► شکل ۷. تغییر قاب کشیدگی درگاه ورودی طنابی در خانه حسینیان یزد (آرشیو اداره کل میراث فرهنگی یزد).

Fig. 7. Changing the frame of the entrance of tanabi space from vertical frame to horizontal frame in Hossinnyan's house, Yazd (Archives of the General Administration of Cultural Heritage of Yazd).

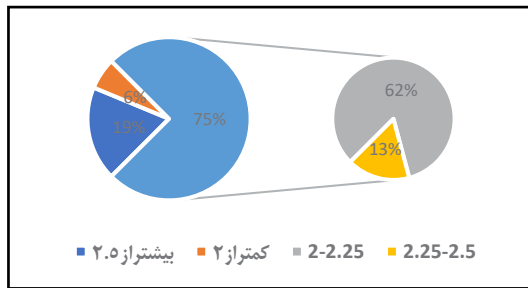
کار می‌کردند. وجود روزن در بالای اسپر ایوان جنوبی به عملکرد تهویه ایوان کمک می‌کرده است (ذاکرعاملی و اسفنجاری، ۱۳۸۵: ۱۹۴). به علت کوچک‌تر بودن طنابی و اتاق‌های دو طرف ایوان و ایجاد افت فشار، حجم هوایی ایوان جنوبی به سمت طنابی و اتاق‌ها حرکت کرده و موجب خنک شدن فضاهای جنوبی می‌گردد؛ بنابراین می‌توان گفت اندازه و تعداد روزن‌های طنابی بستگی به حجم هوایی طنابی و ایوان داشته است.

- **تناسبات طنابی:** در تمامی خانه‌های آل مظفر مورد مقایسه، طنابی به صورت یک طبقه بوده و حتی در بعضی خانه‌ها (مانند: خانه قاضی جلال‌الدین) که امروزه به صورت دو طبقه دیده می‌شود، در ابتدا به صورت یک اشکوبه با بلندای زیاد بوده است. نسبت ارتفاع ایوان به بلندای طنابی در خانه‌های دوره آل مظفر بین $1/2 - 1/35$ می‌باشد (نمودار ۱). این نسبت نشان‌دهنده آن است که طنابی بیش از نیمی از ایوان را پوشش داده و نگه‌دارنده ساختار بلند ایوان از پشت است. رعایت مقیاس انسانی در طنابی نسبت به ایوان باعث شده فضای طنابی مأنوس و مردم‌وار باشد. این مردم‌واری در طنابی بعضی مواقع با به‌کارگیری تزئیناتی هم‌چون کاربندی و مقرنس به دست آمده است (شکل ۸).



► نمودار ۱. فراوانی براساس نسبت ارتفاع ایوان به بلندای طنابی (نگارندگان، ۱۳۹۹).

Diag. 1. Diagram based on the ratio between the height of eivan and the height of tanabi (Authors, 2019).

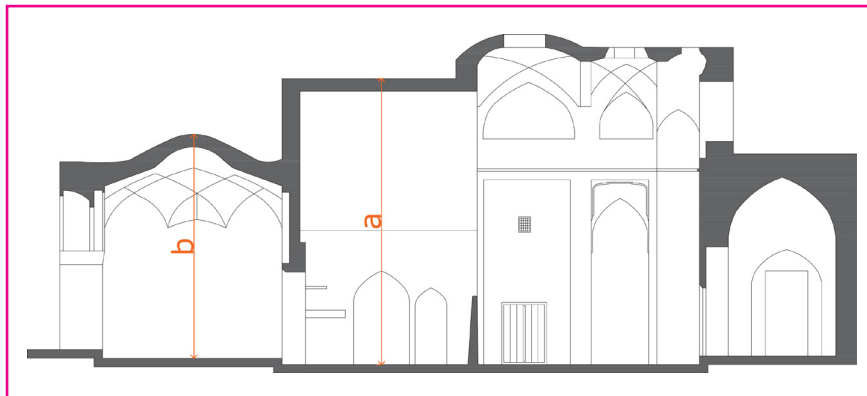


نمودار ۲. فراوانی براساس نسبت ارتفاع ایوان به عرض طنابی (نگارندگان، ۱۳۹۹).

Diag. 2. Diagram based on the ratio between the height of the eivan and the width of Tanabi (Authors, 2019).

تراز اجرا می‌شده است، ولی در بعضی خانه‌ها کف طنابی نسبت به کف ایوان به اندازه یک پله پایین‌تر (مانند: خانه ممتاز) و بعضی بالاتر (مانند: خانه بابایی) بوده است. نسبت ارتفاع صفا به عرض طنابی در سه-چهارم نمونه‌ها بین ۲-۲/۵ و در داخل همین محدوده نیز حدود دو-سوم ایوان‌ها ۲-۲/۲۵ برابر پهنای طنابی ارتفاع دارند (نمودار ۲).

تناسبات داخلی فضای طنابی در خانه‌های مورد بررسی بین ۱-۲/۶ می‌باشد که در طنابی‌های مستطیل شکل کشیده در بازه ۱/۵-۲/۶ قرار می‌گیرد. معمار در طنابی‌های کشیده با خرد کردن فضا و تبدیل آن به مربع میانی و دو مربع-مستطیل کناری از یکنواختی آن کاسته است. این تقطیع نمودن در ساختار طنابی‌های دراز



شکل ۸. تناسبات بلندای ایوان به طنابی در خانه بابایی یزد (خادم‌زاده، ۱۳۸۷: ۲۱۳).

Fig. 8. Ratio between the height of the eivan and the height of the tanabi in Babaei's house in Yazd (Khadmzadeh, 2017: 213).

نیز دیده می‌شود؛ به طوری که از سیستم طاق و تویزه استفاده شده است. معمولاً در نمونه‌های مورد بررسی در طنابی‌های کشیده، طاق مرکزی طنابی به صورت گنبدی شکل (کلنبو) و طاق‌های جانبی به گونه آهنگ هستند. در خانه‌های مطالعه شده، بعضی طنابی‌ها الحاقی پس از ساخت بنا می‌باشد و فضای باغ پشت ایوان تبدیل به طنابی گشته است. در این نوع طنابی‌ها بسته به زمان الحاق شدن، سیستم سازه‌ای آن نیز تحول می‌یابد. برای نمونه می‌توان به سیستم طاق و تویزه با طاق‌های خوانچه پوش برای طنابی ربابه ابو اشاره نمود که در دوره تیموری-صفوی ساخته شده است (شکل ۹). مساحت طنابی نسبت به کل بنا بسیار کم است و حدود دو-سوم خانه‌های مورد بررسی بین سه تا پنج درصد کل مساحت خانه را اشغال می‌کند. در نگاهی دقیق‌تر طنابی‌هایی با مساحت چهار تا پنج درصد مساحت خانه دارای بیشترین فراوانی در نمونه‌های مطالعاتی هستند (نمودار ۳).

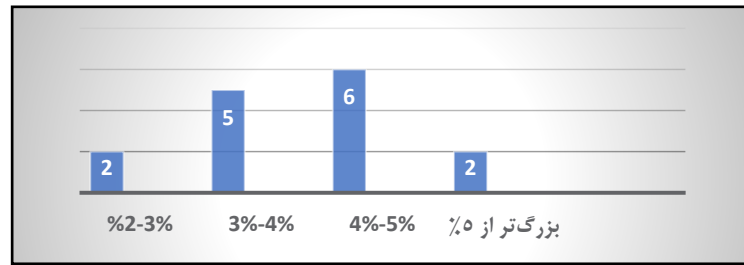


▲ شکل ۹. طنابی خانه ربابه ابو یزد (آرشیو اداره کل میراث فرهنگی یزد).

Fig. 9. The existing tanabi in Abu's house in Yazd (Archives of the General Administration of Cultural Heritage of Yazd).

► نمودار ۳. فراوانی براساس نسبت مساحت طنابی به کل بنا (نگارندگان، ۱۳۹۹).

Chart 3. Chart based on the ratio between the area of tanabi and the area of the whole building (Authors, 2019).



نمای داخلی طنابی بسیار متأثر از اتاق‌های جانبی است. در صورتی که طنابی دارای اتاق‌های کناری باشد نمای شرقی-غربی به صورت یک درگاه میانی و دو طاقچه در کنار قرار دارد. در نمای جنوبی طنابی در برخی خانه‌ها ساده و در برخی دارای طاقچه بندی می‌باشد. طاقچه‌های طنابی معمولاً به اندازه ۸۰-۱۱۰ سانتی‌متر از کف بالاتر بوده و بر دو گونه هستند؛ گونه اول، به صورت قوسی شکل با قوس تیزه‌دار؛ و گونه دوم، به صورت طاقچه جعبه‌ای با انحنا در سقف طاقچه است. در بعضی طنابی‌ها ژف نیز به صورت تورفته به‌کار گرفته شده است. در این خانه‌ها با پس‌نشستگی نسبت به بدنه جرز ایجاد شده و سپس در هر رگ با لاریز نمودن لایه‌های خشت و برگشتن به امتداد جرز اصلی، شکل رف را ایجاد نموده‌اند. اندود نهایی روی پله‌شدگی جرزهای خشتی، صورت نهایی رف را به صورت گلوبی درآورده است. نورگیری طنابی از چند طریق تأمین می‌گردد. علاوه بر درگاه و روزن جنوبی صفت اصلی که نور کمی برای طنابی فراهم می‌کند، طنابی از راه‌های دیگر نیز روشنایی خود را فراهم می‌نماید. در طنابی‌هایی که در پشت خود دارای باغ خلفی هستند (قاضی هفت‌ادر و کلانتری)، عمده نور خود را از طریق درگاه و مشبک‌های جنوبی تأمین می‌کنند. در خانه‌های بدون باغ پشتی، طنابی نور خود را یا از طریق هورنو سقف خود (بابایی و ممتاز) یا از طریق مشبک‌های سینه اسپر شرقی-غربی (ربابه ابو) فراهم می‌کند.

-سازه طنابی: در بررسی‌های میدانی خانه‌های دوره آل مظفر مشخص گردید که فضای طنابی این خانه‌ها با دو گونه ابعادی خشت ساخته شده‌اند؛ دسته اول، خشت‌هایی به ابعاد ۲۷-۲۸!۲۸-۲۷ سانتی‌متر؛ و دسته دوم، خشت‌هایی به ابعاد ۲۵-۲۶×۲۶-۲۵ سانتی‌متر هستند. به نظر نگارندگان دسته اول متعلق به بناهای ابتدای ایلخانی و آل مظفر و دسته دوم متعلق به بناهای انتهایی دوره ایلخانی و تیموری است.^{۱۰} قوس‌های به‌کارگرفته شده در فضای طنابی همگی تیزه‌دار و با افراز زیاد هستند. این قوس‌ها شامل: پنج‌اوهفت، شبدری، سه‌بخشی و پاتوپا است. خیز قوس طنابی برای دوره‌های گند بین ۰٫۳۷-۰٫۵۵ و برای دوره‌های تند بین ۰٫۵-۰٫۶۹ است. جرزهای طنابی بستگی به دهانه دارای ضخامت‌های مختلفی است و محدوده ضخامت جرزها از ۲-۳٫۵ خشت را دربر می‌گیرد. چیدمان توپزه‌های طنابی هم به صورت ضربی (پر) و هم رومی (هرای) دیده می‌شود. نوع پوشش فضای طنابی اغلب به صورت طاق‌آهنگ (فضای مستطیلی) و یا طاق کلنبو (فضای مربع) است. البته این طاق‌ها در بعضی خانه‌ها به همراه توپزه اجرا شده‌اند و در مجموع سیستم طاق و توپزه را به وجود آورده‌اند. این نوع پوشش، اصول ثابت

و همیشگی نبوده؛ به طوری که در برخی خانه‌ها طاق‌های متفاوتی از جمله خانه حسینیان که طاق طنابی آن به صورت چهاربخشی و یا کنه‌پوش (نیم گنبد) در خانه‌های برونی میبد و بابایی جهت اجرای تزئینات دیده می‌شود. در خانه طهرانی که پوشش طاق به صورت کلبو بوده در کنار گوشه‌های دمغازه از اسکنج استفاده نموده‌اند و با به‌کارگیری تویزه متقاطع کانه بزرگ، شکل گرفته است (شکل ۱۰). این نوع تویزه‌های متقاطع در بناهای تیموری بسیار به‌کار رفته است (ویلیبر و گلمبگ، ۱۳۷۴: ۱۵۱).

تزئینات طنابی در متون تاریخی یزد

دیوارنگاری: از جمله تزئیناتی که در متون تاریخی در ارتباط با طنابی نام برده شده، هنر دیوارنگاری است که برای طنابی باغ «مهرعلیشاه» ذکر شده است؛ کاتب درباره این طنابی منقش که بر روی صفه‌ای مروح ساخته شده، چنین ذکر می‌کند: «و صورت خسرو و شیرین و دیگر صورت‌های مختلف بر دیوار کشید و مقامی به غایت منزه است» (کاتب، ۱۳۴۵: ۱۸۱).

جام‌های الوان: یکی از آرایه‌هایی که به دفعات زیاد در متون تاریخی به چشم می‌خورد، به‌کارگیری «جام‌های الوان» برای طنابی است. «افشار» در پی نوشت تاریخ یزد متذکر می‌گردد که منظور از جام‌های الوان شیشه‌های رنگین بوده است (افشار، ۱۳۵۷). جعفری در شرح حمام نعیم‌آباد به جام‌های ملون اشاره می‌کند که به نظر می‌رسد منظور نویسنده جامخانه‌ای است که در تیزه طاق‌های حمام برای روشنایی به‌کار می‌گیرند (جعفری، ۱۳۴۳: ۶۷). کاتب در ذکر طنابی دیوانخانه می‌نویسد: «طنابی عالی مدور نهاده و منقش کرده و جام‌های آبگینه الوان نهاده، قبه مدور نهاده منسوب به دارالقرآن و در زمان او هر روز حفاظ به تلاوت مشغول می‌شدند» (کاتب، ۱۳۴۵: ۹۱). اولین تصویری ذهنی که از این طنابی به دست می‌آید ساختمان «چینی خانه شیخ صفی‌الدین اردبیلی» است که از لحاظ فرمی و تزئینات با طنابی مذکور قرابت دارد، ولی در منطقه یزد نیز طنابی با همین کارکرد در «خانقاه شیخ علی بنیمان»^۷ مشاهده می‌شود. به نظر نگارندگان با توجه به مرسوم بودن «تنگ‌بری»^۸ در این دوره و شواهد به‌جا مانده از آن در بناهای تاریخی یزد با احتیاط می‌توان پذیرفت که این جام‌های رنگین در ارتباط با تنگ‌بری بوده است. این تنگ‌بری‌ها محل قراردادن جام و ظروف بوده است. به همین دلیل به نظر نگارندگان منظور از جام‌های الوان، تزئیناتی است که محل قرار دادن این جام‌ها بوده است. این تزئینات با ایجاد پرده جلوی طاقچه به اشکال صراحی و جام گچ‌بری می‌شده و محل قرار دادن جام‌های رنگین بوده است. در «خانه شرف‌الدین یعقوب قاضی» بدین‌گونه ذکر شده است: «و متصل خانه [ای] که جهت فرزند دلبند خود مولانای اعظم مجدالدین فضل‌الله ساخته طنابی و بادگیری متصل آن کرده و دو شاه‌نشین منقش با جام‌های نیکو» (جعفری، ۱۳۴۳: ۵۷).

تزئینات کاشی: کاشیکاری یکی دیگر از تزئیناتی است که در طنابی‌ها کاربرد داشته است؛ برای نمونه، کاتب در ذکر «عمارت حاجی یعقوب» می‌نویسد: «و طنابی



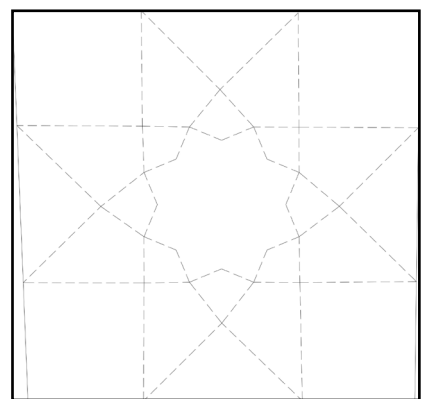
▲ شکل ۱۰. طنابی خانه طهرانی یزد (نگارندگان، ۱۳۹۹).

Fig. 10. Existing Tanabi in Tehrani's house in Yazd (Authors, 2019).



▲ شکل ۱۱. طنابی خانه برونی میبد (آرشیو اداره کل میراث فرهنگی یزد).

Fig 11. The existing tanabi in Buroni's house in Meibod (Archives of the General Administration of Cultural Heritage of Yazd).



▲ شکل ۱۲. پلان کاربندی در زمینه مربع در طنابی خانه بابایی یزد (خادمزاده، ۱۳۸۷: ۲۰۹).

Fig. 12. Plan of karbandi in square Background of Tanabi in Babaei's house, Yazd (Khadmzadeh, 2017: 209).

عالی منقش و دو شاه‌نشین مقابل یکدیگر به کاشی تراشیده و جام‌های الوان» (کاتب، ۱۳۴۵: ۹۷). در جایی دیگر، کاتب به ذکر طنبی «قصر امیرزاده اسکندر عمر شیخ» بدین‌گونه اشاره می‌کند: «و در اندرون قلعه قصر عالی سه طبقه بساخت با غرفه‌ها، و طنبی مزین به کاشی ساز داد و طنبی عالی» (همان: ۸۶).

- **کتیبه‌نگاری:** یکی از تزئینات رایج در معماری شهر یزد در این دوران تاریخی استفاده از کتیبه است. کاتب در شرح خانه حاجی یعقوب متذکر می‌شود که در طنبی دو گونه شعر ثبت بوده است؛ «و بر کتابه طنبی توحید عربی از گفته مولانای مشارالیه نوشته و بر شاه‌نشین طنبی هم از اشعار خاصه خود بدین‌گونه ثبت نموده» (کاتب، ۱۳۴۵: ۹۷). کاتب در جایی دیگر در ذکر عمارات خواجه ضیاءالدین محمد در یزد به کتیبه طنبی اشاره می‌کند. «و جام‌های الوان بنهاد و در سرشارع داربند ببست و بر کنار طنبی و بادگیر اشعار مولانای اعظم شرف‌الدین علی مسطور گشته» (همان: ۱۰۰). کاتب با آوردن متن کامل کتیبه خانه قطب‌الدین خضرشاه یادآوری می‌نماید که موضوع این کتیبه طنبی اشعاری در وصف خانه بوده است (همان: ۱۰۱).

- **طنبی منقش:** در متون تاریخی با طنبی‌هایی روبه‌رو می‌شویم که صفت منقش را با خود حمل می‌کنند، ولی نویسندگان این متون مشخص نمی‌کنند که منظور از منقش بودن چه نوع تزئیناتی است. با توجه به این‌که استفاده از رنگ برای تزئین فضای داخلی بناهای مختلف در دوره آل مظفر امری رایج بوده است (اصفهان‌پور و خادم‌زاده، ۱۳۹۳) و به‌جا ماندن آثاری از این نوع تزئین در خانه‌های آل مظفر یزد (میردهقان و همکاران، ۱۳۹۵: ۱۱۱) می‌توان حدس زد که منظور تزئینات نقاشی بوده است. کاتب در شرح دیوانخانه امیرجلال‌الدین چقماق شامی به یکی از این طنبی‌های منقش بدین‌گونه اشاره می‌کند: «و چهار صغه و طنبی و شاه‌نشین نیکو ساخته و دریچه‌ها برآنگ کرده و در جنب آن طنبی عالی منقش ساز داده و شادروان راست کرده نیکو بر درگاه، و این طنبی جهت بیکه سلطان ساخته بودند» (کاتب، ۱۳۴۵: ۹۱) طنبی منقش در مدارس نیز کاربرد داشته است. جعفری در شرح مدرسه «خواجه حاجی ابوالمعالی» به طنبی منقش نیکو اشاره می‌کند و می‌نویسد این طنبی در پشت صغه کبیر قرار داشته است (جعفری، ۱۳۴۳: ۱۰۲).

- **تزئینات طنبی‌های موجود:** به نسبت ایوان خانه‌های آل مظفر، طنبی‌های به‌جا مانده دارای تزئینات زیادی نمی‌باشد. فاخرترین نمونه تزئینات طنبی را در خانه برونی میبید مشاهده می‌شود. این طنبی همانند توضیحات متون قدیمی دارای مقرنس‌های گلی می‌باشد که بر روی فضای چلیپایی اجرا شده‌اند (شکل ۱۱). به‌کارگیری کاربرندی در فضای طنبی را در خانه بابایی یزد و صدیقی در زمینه مربع (شکل ۱۲) و رفیعی میبید در زمینه مستطیل دیده می‌شود. قوس کلیل تزئینی از جمله تزئیناتی است که در طنبی خانه‌های بیک بندرآباد و قاضی جلال‌الدین دیده می‌شود. به‌کارگیری تنگ‌بری در داخل طنبی‌ها رؤیت نمی‌گردد، ولی در اتاق کناری طنبی خانه صدیقی موجود بوده (شکل ۱۳) و در خانه طهرانی نیز داغ آن بر بدنه دیده می‌شود و درخانه‌های دیگر آثاری از آن به‌جای نمانده است. تزئینات نقاشی

در طنبی محدود به خانه بابایی است که الحاقی دوره صفوی است (خادمزاده، ۱۳۸۷: ۲۱۵) و در خانه‌های دیگر مشاهده نمی‌گردد (شکل ۱۴). مشبک‌ها در طنبی به دو صورت آجری-خشتی و گچی دیده می‌شود. مشبک‌های آجری-خشتی معمولاً برای روزن‌های بزرگ (معمولاً رو به باغ خلفی) ایجاد می‌شده و از نوع چلیپایی بوده است. مشبک‌های گچی طنبی معمولاً کوچک بوده و در دیوار رو به باغ یا دیوار مشترک با اتاق‌های کناری اجرا می‌شده است. طرح این مشبک‌ها متنوع بوده، ولی به صورت مسدس و مثلث از نوع رایج آن است. در طنبی خانه‌های دوره آل مظفر هفتاد مشبک‌های متنوعی دیده می‌شود که بعضاً متعلق به دوره صفویه و زندیه هستند (شکل ۱۶ و ۱۵)؛ پنجره مشبک دیگری در جبهه جنوب شرقی فضای طنبی خانه صدیقی وجود دارد که با کاشیکاری معرق تزئین شده است. حاشیه این پنجره دارای دو ردیف کاشی فیروزه‌ای است که فاصله میان آن‌ها به وسیله کاشی معرق به رنگ‌های سفید و لاجوردی تزئین شده است. بخش مرکزی آن از نقوش هندسی مثلث و شش ضلعی تشکیل شده است (میردهقان و همکاران، ۱۳۹۵: ۱۱۴)؛ نمونه مشابه این مشبک در خانه حسن‌آبادی یزد نیز مشاهده می‌گردد (شکل ۱۷).



▲ شکل ۱۳. تنگ‌بری خانه صدیقی یزد (میردهقان، ۱۳۹۵: ۱۱۲).

Fig. 13. Tongborie decoration in Sedighi's house, Yazd (Mirdehghan, 2016: 112)



شکل ۱۴. تزئینات نقاشی خانه بابایی یزد (خادمزاده، ۱۳۸۷: ۲۱۵). ◀

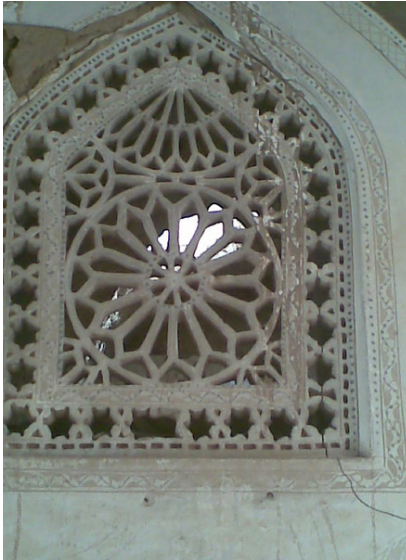
Fig. 14. Painting decorations of Babai's house, Yazd. (Khadmzadeh, 2017: 215).



▲ شکل ۱۵. مشبک گچی خانه نجف هفتاد (نگارندگان، ۱۳۹۹).

Fig. 15. Stucco windows in Najaf's house in Haftador village (Authors, 2019).

کف فرش طنبی در خانه‌های بررسی شده به دو صورت ساده و طرح‌دار هستند. کف فرش‌های ساده در دو نوع آجر دسته‌بندی می‌شوند؛ دسته اول، با آجر مسدس که هر ضلع برابر ۹ تا ۱۰ سانتی‌متر (قالب کوچک) هستند، فرش شده است (شکل ۱۸)؛ و در دسته دوم که با آجر مربعی فرش شده، معمولاً متعلق به دوره متأخر است. کف فرش طرح‌دار فقط در خانه برونی دیده می‌شود. این کف به صورت ترکیب



▲ شکل ۱۶. مشبک گچی خانه حاتم هفتادر (نگارندگان، ۱۳۹۹).

Fig. 16. Stucco windows in Hatam's house in Haftador village (Authors, 2019).

آجر مسدس کوچک با کاشی به شکل مثلث به گونه‌ی نگینی فرش شده است (شکل ۱۹). در خانه برونی این ترکیب به صورت گره شمسه شش پر در نواری وسط اتاق با کف‌سازی آجر مربع قطع شده است. آجرها ۲۰ سانتی‌متر قطر دارند و اندازه میانگین هر ضلع کاشی‌های مثلثی ۹ سانتی‌متر است؛ در این ترکیب بسیار زیبا که با مهارت نیز انجام شده، لبه کاشی‌ها پخ نخورده و زاویه قائمه دارند. ضخامت کاشی‌ها در این کف ۲ سانتی‌متر است (کریمی، ۱۳۸۵: ۲۲۸).



► شکل ۱۷. مشبک خانه حسن‌آبادی یزد (خادم‌زاده، ۱۳۸۷: ۲۴۴).

Fig. 17. Tile of net windows in Najaf's house in Haftador village (Khadmzadeh, 2017: 244).



► شکل ۱۸. ترکیب آجر شش‌ضلعی و آجر مربع در خانه کریمی یزد (آرشیدو اداره میراث فرهنگی یزد).

Fig. 18. Combination of hexagonal brick and square brick in Karimi's house, Yazd (Archives of the General Administration of Cultural Heritage of Yazd).



شکل ۱۹. ترکیب آجر شش ضلعی و کاشی در طنبی خانه برونی میبد (میردهقان، ۱۳۹۵: ۱۱۳).

Fig. 19. The combination of hexagonal bricks and tiles in the Tanabi space in Buroni's house (Mirdehghan, 2016: 113)



▲ شکل ۲۰. کلیل تزئینی در ایوانچه خانه قاضی جلال الدین (آرشیو اداره کل میراث فرهنگی یزد).

Figure 20. Decorative Kalil arch in the eivan of ghazi Jalal al din's house (Archives of the General Administration of Cultural Heritage of Yazd).

یکی دیگر از تزئیناتی که در طنبی خانه‌های دوره آل مظفر دیده می‌شود، قوس کلیل تزئینی است که با گچ اجرا می‌شده است. چغد کلیل یکی از چفدهای آمودی به حساب می‌آید که از ترکیب چغد مازهدار و تیزهدار به دست می‌آید (پیرنیا، ۱۳۸۰: ۴۵). این کلیل‌های تزئینی معمولاً بر روی طاق نماهای شرقی-غربی حیاط دیده می‌شود (شکل ۲۰). ولی در بعضی طنبی‌ها هم مانند خانه بیک بندرآباد نیز به کار رفته است (شکل ۲۱). در جمع‌بندی نهایی تزئینات طنبی در متون تاریخی و خانه‌های موجود در جدول ۴، ارائه شده است.

بحث و تحلیل

درباره شکل‌گیری طنبی در خانه‌های آل مظفر، عده‌ای طنبی را در قیاس با گنبدخانه در مساجد دانسته و تحول طنبی در خانه‌های دوره آل مظفر را برپایه نظام فکری خانه‌های سلجوقی (آل بویه) برمی‌شمرند (ذاکرعالمی و اسفنجاری، ۱۳۸۵: ۱۹۴). «پیرنیا» درباره خانه و تحولات آن این چنین می‌نویسد: «قدمت خانه‌های چهارصفه به قبل از اسلام می‌رسد. با بزرگ شدن ابعاد خانه چهارصفه و گسترش فضاهای آن، قادر به پوشاندن فضای وسط نبوده‌اند و این فضا به حیاط تبدیل شده است» (پیرنیا، ۱۳۸۰: ۱۶۶). پیرنیا، عدم توانایی در اجرای پوشش فضای مرکزی خانه را دلیل پیدایش حیاط دانسته است؛ درحالی‌که بسیاری از خانه‌های دوره آل مظفر پهنایی برابر با خانه‌های چهارصفه دارند و یا مانند خانه بابایی یزد در دوران بعد سقف حیاط را پوشانده‌اند. برخی توزیع مناسب انرژی خورشیدی و بهره‌وری مناسب از نور و سایه را علت وسیع‌تر شدن حیاط می‌دانند و درباره این‌گونه خانه‌ها می‌نویسند: «تعامل بهتری را با اقلیم گرم و خشک شهر یزد داشته، چون که ارتباط نزدیکی با فرم بنا و تناسبات موجود در آن دارد. این مسأله به دلیل



▲ شکل ۲۱. کلیل تزئینی در طنبی خانه بیک بندرآباد (نگارندگان، ۱۳۹۹).

Fig. 21. Decorative Kalil arch in the eivan of Beick's house in Bondarabad (Authors, 2019).

جدول ۴. دسته‌بندی آرایه طنبی‌های موجود و مذکور در متون تاریخی یزد (نگارندگان، ۱۳۹۹).

Tab 4. Classification of Tanabi's decorations existing or mentioned in historical texts of Yazd city (Authors, 2019).

| نمونه‌های تاریخی | نمونه‌های موجود | نوع آرایه | تزئینات طنبی |
|--|---|---------------------|--------------|
| امیرشمس الدین محمدمیرک، خواجه ضیاءالدین محمد، یوسف چهره، امیرجلال‌الدین چقماق شامی دردیوانخانه، مولانای اعظم سعید حاجی یعقوب، باغ مهترعلشاه فراش | - | تنگ بری (جام الوان) | |
| - | صدیقی خویدک، برونی میبد | مشبک گچی-گچبری | |
| عمارت امیرزاده اسکندر عمرشیخ، عمارت مولانای اعظم سعید حاجی یعقوب | برونی میبد | مشبک کاشی- کاشیکاری | |
| باغ ساباط | برونی میبد | مقرنس | |
| - | بابایی یزد، رفیعی‌ها میبد، صدیقی خویدک، کدخدای بفروثیه، قاضی جلال‌الدین | کاربندی | |
| قطب‌الدین خضرشاه، شهاب‌الدین قاسم، مولانای اعظم سعید حاجی یعقوب، خواجه ضیاءالدین محمد | - | کتیبه‌نگاری | |

افزایش مساحت حیاط و جداره‌ها و در نتیجه دریافت بهتر در ماه‌های سرد سال می‌باشد» (میردهقان و زارعی، ۱۳۹۸: ۹۶). پیرنیا، شروع تغییرات در معماری مسکن را از فضای مرکزی شروع نموده که منجر به شکل‌گیری حیاط می‌شود، درحالی‌که ابتدای تغییرات را می‌توان از ایوان دانست. برجسته‌تر شدن صفه جنوبی نسبت به دیگر صفه‌ها و ایجاد تمایز بین خانه‌های زرتشتی و مسلمان و عدم پوشش هورنو مرکزی، اولین تجربه‌ها در تغییر الگوی چهارپسکم است. بلندتر شدن صفه جنوبی (نثار) نسبت به بدنه‌های دیگر موجب بادگیر شدن صفه شده و اثر جمع‌کنندگی و هدایت باد را به پایین داشته است. ایوان‌های بلند خانه‌های دوره آل مظفر عملکردی شبیه بادگیر دارند؛ البته این خاصیت در ارتباط با حیاط حفره‌مانند و کوچک بنا کارایی پیدا می‌کند (ذاکرعاملی و اسفنجاری، ۱۳۸۵: ۱۸۴). ذاکرعاملی و اسفنجاری، با قاطعیت عمارت بادگیر را به صفه نسبت می‌دهند؛^{۱۱} درحالی‌که در متون تاریخی واژه صفه به همراه بادگیر نیز به کار رفته که نشانگر دو نوع ساختمان متمایز است. انتساب بادگیر به صفه وقتی مورد تشکیک قرار می‌گیرد که در بررسی متون قدیمی به عمارت بادگیر برمی‌خوریم که به صورت جداگانه بر روی ساختمان‌ها ساخته می‌شده است؛ هرچند ذاکرعاملی در مقاله‌ای به این شک اشاره نموده است و شناخت بادگیر را نیاز به بررسی بیشتر می‌داند، ولی نسبت دادن نقش صفه به مثابه بادگیر خللی در عملکرد آن ایجاد نمی‌کند.^{۱۲}

قرارگرفتن نماهای جبهه شرقی-غربی در داخل قاب مربع که تقریباً برابر با صفه شمالی است، نشان از فاصله نه‌چندان زیاد الگوی این خانه‌ها به الگوی چهارصفه است. با ایجاد فضایی طنبی، دگرگونی در پلان خانه‌های چهارصفه به وقوع می‌پیوندد. این فضا در پشت صفه جنوبی ایجاد می‌گردد. یکسان بودن ارزش فضایی در خانه‌های چهارصفه راه حضور طنبی را هموار می‌کند و چون این حضور

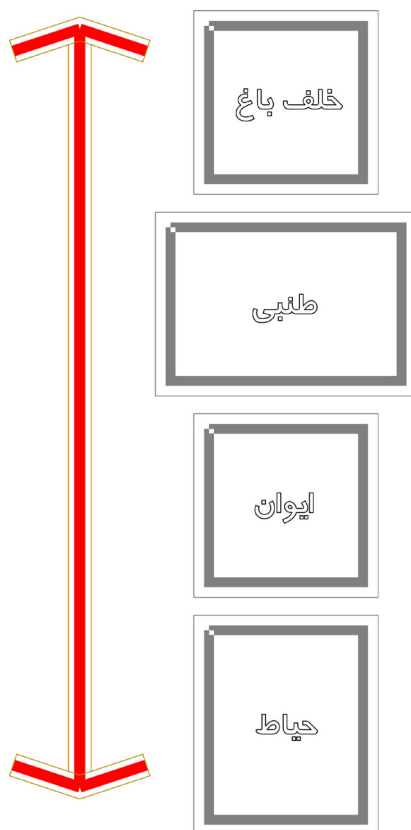
با تزئینات و آرایه همراه است؛ بنابراین در پس ایوان رفیع قرار می‌گیرد. تقویت ساختار خطی خانه با حضور طنبی و قرار گرفتن وزنه سنگین فضایی در انتهای آن موجب گسترش پلان در راستای قبلی می‌گردد. استقرار طنبی در انتهای ایوان در راستای بهره‌وری بیشتر از انرژی نیز می‌باشد. ایجاد اتاق کوچک طنبی در پشت ایوانی که به مانند جعبه‌ای در مقابل باد، نسیم خنک را به پایین هدایت می‌کند، باعث می‌شود هوای خنک از طریق درگاه یا روزن طنبی به داخل آن کشیده شود و فضایی مطبوع را ایجاد کند (شکل ۲۲). با مکیده شدن باد ایوان به داخل طنبی، معمار بنا از دو طریق به گردش فضایی آن کمک می‌کند. ابتدا از طریق قرار دادن درگاه یا روزن در انتهای طنبی و دیگری با ارتباط برقرار کردن طنبی با اتاق‌های دوطرف ایوان و ایجاد سیرکولاسیون هوایی. طنبی پشت ایوان پنجره‌های کوچک و مشبکی، در حد روزن، به فضای باز خارج دارد. جریان هوای ایوان به مقدار زیادی به درون طنبی نفوذ می‌کند و هوای مطبوع و دل‌نشینی در آن ایجاد می‌شود. شاید یکی از دلایل اهمیت طنبی در آن دوره، شرایط آسایشی بوده که کوران هوای ایوان در آن فراهم می‌آورده است (ذاکرعاملی همکاران، ۱۳۹۱: ۲۶). در خانه‌های دوره آل مظفر به واسطه ایوان بلند و حیاط کوچک، جبهه زمستانی (شمالی) خانه آن چنان از نورخورشید در زمستان بهره نمی‌برده است (میردهقان و زارعی، ۱۳۹۸: ۹۶)؛ بنابراین با ایجاد مشبک‌هایی در انتها و جناحین فضای طنبی، کمبود نور در زمستان را جبران می‌نمایند؛ همچنین در این فضا با تعبیه درگاه بین طنبی و اتاق‌های کناری و قرار گرفتن در لایه‌های ضخیم خشتی و افزایش توده حرارتی، فضایی را قابل سکونت در زمستان به وجود می‌آورد. در بسیاری از خانه‌های دوره آل مظفر به خاطر مرتفع بودن ایوان نسبت لاغری جرزهای اسپر افزایش یافته و با ساخت طنبی در پشت ایوان این نسبت تعدیل شده است. در خانه‌های دوره آل مظفر سیرکولاسیون حرکتی به صورت‌های پیش‌رو تعریف می‌گردد؛ دسته اول، در خانه‌هایی مانند: صدیقی، حاتم، و حسن‌آبادی، طنبی بدون اتاق‌های جانبی می‌باشد. در این خانه‌ها ساختار حرکتی، خطی بوده و اگر خانه دارای باغ پشتی نیز باشد تا انتهای مسیر پیش‌می‌رود (شکل ۲۳). در گروه دوم، در خانه‌هایی مانند: ممتاز و قاضی جلال‌الدین، با اتاق‌های جانبی طنبی، مسیر حرکتی منشعب شده و اگر اتاق‌های کنار طنبی با اتاق‌های جناحین ایوان ارتباط داشته باشد، مسیری چرخشی را به وجود می‌آورد (شکل ۲۴). بعدها به علت تغییرات عمده‌ای که در مسکن به وجود آمد دیگر اتاق‌های مجاور ایوان پاسخ‌گوی کیفیت زندگی زمان خود نبوده‌اند، و به تبع تحولات اساسی در نقشه معماری این فضا نیز به شدت دچار تغییر و تحول شده‌اند (ذاکرعاملی و اسفنجاری، ۱۳۸۵: ۱۹۷).

نتیجه‌گیری

یزد از اوایل قرن پنجم هجری قمری که حکومت شیعی آل بویه در آن مستقر شد تا حکومت آل مظفر یک نوع استمرار و تداوم در فعالیت‌های اجتماعی، اقتصادی آن وجود داشته است؛ به طوری که کمتر دچار فراز و نشیب‌های اجتماعی گردیده، و در

► شکل ۲۲. تأثیر روزن‌های ایوان جنوبی بر سیرکولاسیون باد در خانه‌های مظفری (آرشیو اداره کل میراث فرهنگی یزد).

Fig. 22. The effect of the openings located in the south ivan on Wind circulation in Mozafari's houses (Archives of the General Administration of Cultural Heritage of Yazd).

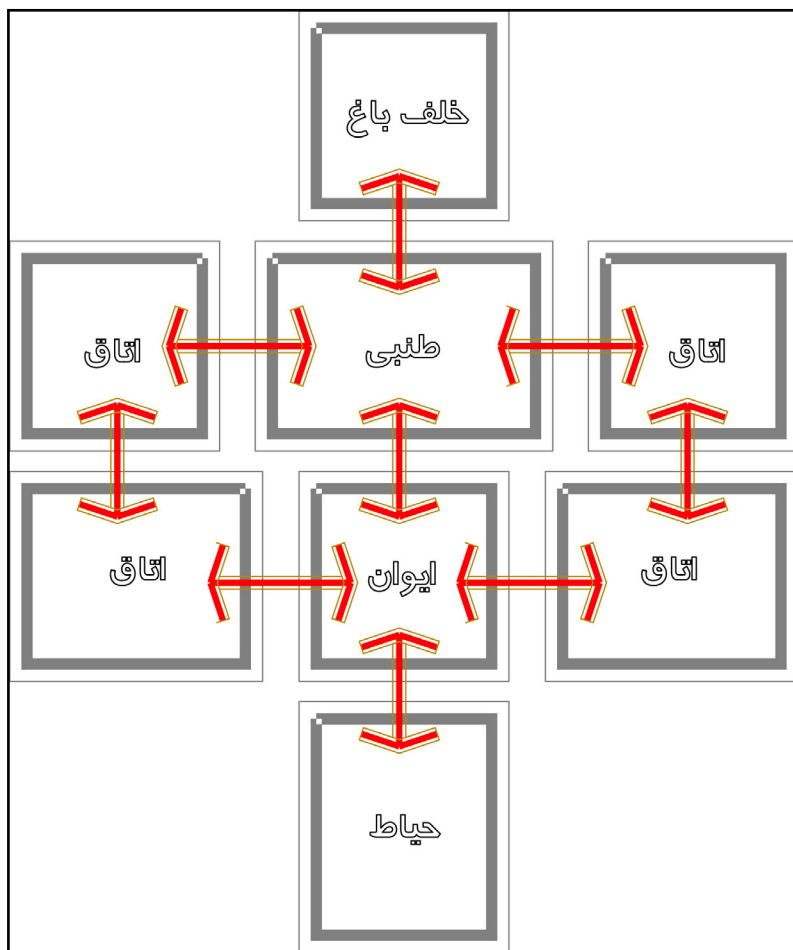
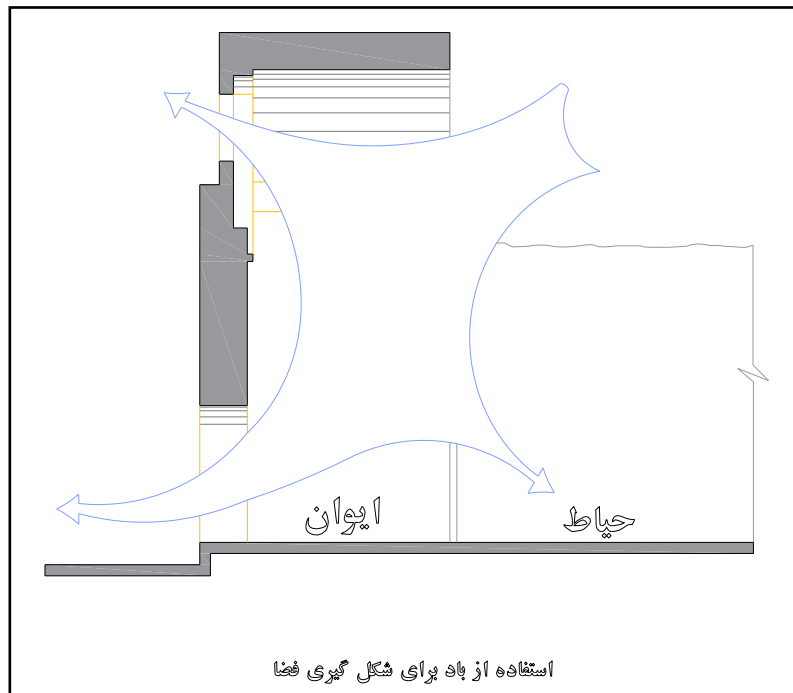


▲ شکل ۲۳. ساختار شمالی-جنوبی عناصر معماری خانه، سازمان خطی حرکتی راه‌وجود می‌آورد (اسفنجاری و ذاکرعاملی، ۱۳۸۵: ۱۷۰).

Fig. 23. The north-south structure of the architectural elements in the house creates a linear and dynamic organization (Esfanjari, Zakir & Ameli, 2006).

► شکل ۲۴. سیرکولاسیون چرخشی در خانه‌های مظفری دارای طنابی (نگارندگان، ۱۳۹۹).

Fig. 24. Circulation in Mozaffari's houses with Tanabi space (Authors, 2019).



نتیجه بستری آرام را برای فعالیت‌های شهری موجب شده است. براساس شواهد موجود و گواهی متون محلی، در این دوره، رونقی در ساخت‌وساز ایجاد می‌شود. بررسی در متون تاریخی ما را به فضایی شاه‌نشین در معماری هدایت می‌کند که «طنبی» نامیده می‌شده است. در این متون به فضای پشت ایوان اصلی خانه و اتاق مجلل بالای ساباط ورودی باغ، هم‌چنین ساختمان میان باغ، «طنبی» گفته می‌شده است؛ هم‌چنین در مطابقت متون تاریخی با نمونه‌های موجود، مشخص گردید برخی از ویژگی‌های تزئینی طنبی که در متون نام‌برده شده است هم‌اکنون در برخی خانه‌ها دیده می‌شود. این آرایه‌ها شامل: مقرنس‌کاری سقف طنبی، منقش نمودن طنبی، تزئینات کاشی، کتیبه‌نگاری، تزئینات گچی است. پس از مطالعات تطبیقی بین نمونه‌های موجود، مشخص گردید که در خانه‌های آل مظفر یزد معمولاً طنبی با ارزش‌ترین فضای خانه و جایگاه جلوس است، این فضا در منتهی‌الیه محورخطی خانه و معمولاً در پشت ایوان اصلی واقع شده است و ایوان هم‌چون محافظی از طنبی محافظت می‌کند.

سادگی و ابتدایی بودن طنبی خانه‌های آل مظفر دلیلی بر مشترک بودن خصیصه آن‌ها بوده و فقط در میزان تزئین آن‌ها باهم تفاوت داشتند. طنبی را می‌توان جزو تجربه‌های معماری مسکونی آل مظفر در فضاسازی نام‌برد؛ به‌طوری‌که این فضا در خانه‌های چهارپسکم زرتشتی بدین‌شکل به‌کار نرفته است. از عوامل به‌کارگیری طنبی می‌توان نیاز به فضایی مطلوب و در مواقعی فضایی اشرافی را نام‌برد؛ البته مرتفع نمودن مسائل نیارشی ایوان و ایجاد حرکت و چرخش در فضاهای اطراف ایوان نیز در شکل‌گیری آن مؤثر بوده است. طنبی به‌عنوان فضایی میانجی بین ایوان و باغچه پشت ایوان (باغ خلفی) در برخی خانه‌ها بوده و این حضور فضایی روشن را در خانه آل مظفر که همیشه سایه‌سار بوده را شکل می‌داده است. طنبی حضور خود را در خانه‌های دوره آل مظفر با مفهوم شاه‌نشین همیشه به‌جا گذاشته است و در دوران بعد نه با موقعیت و خصلت طنبی دوره آل مظفر، بلکه کارکرد و نقش فضایی آن به‌کار رفته است.

سپاسگزاری

بدین وسیله تشکر و سپاس فراوان خود را از استاد محترم دکتر محمدحسن خادم‌زاده و دکتر عیسی اسفنجاری‌کناری که پیش‌رو در شناخت معماری مسکونی این ناحیه از ایران بودند را تقدیم می‌نماییم؛ هم‌چنین از آقای مهندس مجید علومی و دکتر سیدفضل‌الله میردهقان‌اشکذری نیز به‌واسطه رهنمودهای شفاهی قدردانی می‌گردد.

پی‌نوشت

۱. «حسینقلی ستوده» در کتاب تاریخ آل مظفر به‌نقل از: تاریخ جهان‌آراء و تاریخ آل مظفر سال ۷۱۸ هـ.ق. را آغاز حکومت «امیرمبارزالدین محمد» در میند دانسته است.
۲. به‌عقیده «ذاکرعاملی» و «اسفنجاری» دوره رواج طنبی دوره ایلخانی و آل مظفر است و در دوره‌های بعد از آل مظفر طنبی کلاً از معماری خانه حذف شده است؛ درحالی‌که نویسندۀ مسئول تعدادی خانه‌های صفوی در روستاهای اطراف یزد مشاهده نموده که دارای طنبی بوده و حتی صاحبان آن‌ها از واژه طنبی استفاده می‌کردند.

۳. واژه «باغ خلفی» یا «باغ پشتی» براساس تذکر داور محترم تصحیح شده است؛ نویسنده مسئول در مقاله‌ای که به بررسی سرابستان‌های دوره آل مظفر یزد می‌پردازد، جداگانه به معرفی و گونه‌شناسی این باغچه‌های مشجر پرداخته است.
۴. «تابخانه» یکی از فضاهای مجموعه ربع‌رشیدی بوده است. تابخانه، اتاق زمستان‌نشین خانقاه است. جای‌گیری تابخانه چنان‌که در وقف‌نامه آمده، در مجاورت زمینی دراز است که باغچه نام دارد و در صورت نیاز، بخشی از باغچه را می‌توان به فضای تابخانه افزود (ر. ک. به: همدانی، ۱۳۵۶).
۵. طنبی، تابخانه و صفة بزرگ، سه فضای خانقاه ربع‌رشیدی هستند. براساس وقف‌نامه، طنبی خانقاه محل پذیرایی از مردم بوده است. «طنبی جهت آن که در بعضی اوقات آنجا نیز جمعیت سازند و سفره بنهند» (همدانی، ۱۳۵۶: ۱۹۴).
۶. تزئینات تنگ‌بری در خانه‌های آل مظفر در مقاله «تزئینات معماری مسکونی دوره آل مظفر در منطقه یزد و جایگاه آن‌ها در خانه‌های این دوره» به صورت جداگانه مورد کنکاش قرار گرفته است (ر. ک. به: میردهقان و همکاران، ۱۳۹۵: ۱۱۲).
۷. تزئینات تنگ‌بری خانقاه «شیخ علی بنیمان» در بیداخوید یکی از قدیمی‌ترین تزئینات گچی یزد بوده که در چله‌خانه کتار طنبی کار شده است (ن. ک. به: ویلیبر و گلمبگ، ۱۳۷۴: ۵۲۳).
۸. به «طاقچه‌های مادر و بیچه»، «طاقچه شاه و وزیر» نیز گفته می‌شود (ر. ک. به: ذاکرعاملی و جبل‌عاملی، ۱۳۹۲: ۱۰۹).
۹. یکی از منابع پژوهش معماری، بررسی در ادبیات معماری عامیانه مردم محلی است؛ یکی از این منابع «ضرب‌المثل‌ها» است. یکی از ضرب‌المثل‌های قدیمی در میبد مثل: مدب‌خا طنبی مشه، طنبیا مدب‌خ مشه (ر. ک. به: جانب‌اللهی، ۱۳۹۱: ۳۵۵) است که در انطباق با مطالعات میدانی بوده و خبر از تحول فضای طنبی در طول تاریخ می‌دهد.
۱۰. بررسی ابعاد خشت‌های دوره آل مظفر قبلاً در مقاله «کرمی» با عنوان «نقش برجسته‌های گلی گونه‌ای خاص از تزئینات معماری میبد» (ر. ک. به: کرمی، ۱۳۸۵: ۲۲۶) و خشت‌های صفوی در مقاله «ذاکرعاملی» با عنوان «معماری خانه‌های صفوی میبد» (ر. ک. به: ذاکرعاملی، ۱۳۸۷: ۱۱۳) مورد مطالعه قرار گرفته است. علاوه بر آن نمایشگاه خشت در پایگاه پژوهشی میبد و یزد، از جمله منابع این موضوع هستند.
۱۱. انتساب عملکرد بادگیر به صفة قبل از مطالعات خانه‌های آل مظفر میبد و یزد در دهه ۸۰ توسط «کاظم مندگاری» و «صادق فلاح» در پژوهش خانه طاق بلندها یزد (حسینیان) در سال ۱۳۷۸ ه.ش. صورت گرفته است.
۱۲. در این ضرب‌المثل قدیمی میبد: یکی گوشت (گوش تو) بادگیر باشه، یکی طنبی (ر. ک. به: جانب‌اللهی، ۱۳۹۱: ۳۶۲) دقیقاً به جانمایی طنبی در کنار بادگیر و نقش خروجی باد توسط طنبی اشاره می‌کند.

کتابنامه

- اسدی چیمه، نغمه؛ ملک، نیلوفر؛ و جیحانی، حمیدرضا، ۱۳۹۹، «بازخوانی بنای موسوم به شربت‌خانه افوشته براساس وقف‌نامه موقوفات سیدواقف». مجله صفه، ۳۰ (۹۱): ۹۱-۱۰۸.
- اصفهانی‌پور، فائزه؛ و خادم‌زاده، محمدحسن، ۱۳۹۳، «واکاوی تحولات آرایه‌های داخلی گنبد در شیوه یزد و تأثیرات آن بر سایر بناها در ایران». پژوهش‌های باستان‌شناسی ایران، ۴ (۷): ۲۱۱-۱۹۳.
- افشار، ایرج، ۱۳۵۴، یادگارهای یزد. تهران: انتشارات انجمن آثار ملی.
- پیرنیا، محمدکریم، ۱۳۸۰، آشنایی با معماری اسلامی ایران. تدوین: غلامحسین معماریان، تهران: انتشارات دانشگاه علم و صنعت ایران، چاپ پنجم.
- جانب‌اللهی، سعید، ۱۳۹۱، چهل گفتار در مردم‌شناسی میبد. تهران: انتشارات روشنان.
- جعفری، جعفرین حسن جعفری، ۱۳۴۳، تاریخ یزد. تهران: بنگاه ترجمه و نشر کتاب.
- خادم‌زاده، محمدحسن، ۱۳۸۷، معماری دوره آل مظفر یزد. تهران: نشر همپا، با مشارکت سازمان میراث فرهنگی، صنایع دستی و گردشگری استان یزد.
- ذاکرعاملی، لیلیا؛ ابویی، رضا؛ و مظفر، فرهنگ، ۱۳۹۱، «پیدایش بادگیر در خانه‌های دشت یزد-اردکان». مجله مرمت و معماری ایران مرمت آثار و بافت‌های تاریخی فرهنگی، ۲: ۲۸-۱۵.

- ذاکر عاملی، لیلا، و اسفنجاری کناری، عیسی، ۱۳۸۵، «خانه‌های مظفری میبد». در: میبد شهری که هست، به کوشش: عیسی اسفنجاری کناری، اداره کل میراث فرهنگی، صنایع دستی و گردشگری؛ پایگاه پژوهشی میراث فرهنگی شهر تاریخی میبد: ۱۵۷-۲۰۸.
- ذاکر عاملی، لیلا؛ و اسفنجاری کناری، عیسی، ۱۳۸۷، «معماری خانه‌های صفوی میبد». مجموعه مقالات معماری و شهرسازی گردهمایی مکتب اصفهان، نشر فرهنگستان هنر جمهوری اسلامی ایران: ۶۹-۱۲۲
- ذاکر عاملی، لیلا؛ و جبل عاملی، عبدالله، ۱۳۹۲، «بررسی سیر تحول ایوان در خانه‌های سنتی دشت یزد- اردکان از دوره مظفری تا قاجار». نشریه صفا، ۲۳ (۶۲): ۱۱۸-۱۰۳.
- ریاحی، محمد امین، ۱۳۹۵، گلگشت در شعر و اندیشه حافظ. انتشارات علمی، چاپ دوم.
- سلطان زاده، حسین، ۱۳۹۰، «نقش جغرافیا در شکل‌گیری انواع حیاط در خانه‌های سنتی ایران». مجله پژوهش‌های جغرافیای انسانی، ۷۵: ۶۹-۸۶.
- سعیدنیا، احمد، ۱۳۸۱، «پژوهشی در ربع رشیدی». مجله هنرهای زیبا-معماری و شهرسازی، ۱۱: ۲۹-۴۰.
- قزلباش، محمدرضا؛ و ابوالضیاء، فرهاد، ۱۳۶۴، الفبای کالبدخانه سنتی یزد. تهران: نشر وزارت برنامه و بودجه، معاونت فنی، دفتر تحقیقات و معیارهای فنی.
- قیومی بیدهندی، مهرداد؛ و بهشتی، سید محمد، ۱۳۸۸، فرهنگ نامه معماری ایران در مراجع فارسی. اصطلاحات و مفاهیم، ج. ۱، فرهنگستان هنر.
- کاتب، احمد بن حسین بن علی، ۱۳۴۵، تاریخ جدید یزد. تهران: انتشارات فرهنگ ایران زمین.
- کتبی، محمود، ۱۳۳۵، تاریخ آل مظفر. به تصحیح: عبدالحسین نوایی، تهران: انتشارات ابن سینا.
- کریمی، امیرحسین، ۱۳۸۵، «نقش برجسته‌های گلی، گونه‌ای خاص از تزئینات معماری میبد». در: میبد شهری که هست، به کوشش: عیسی اسفنجاری کناری، اداره کل میراث فرهنگی، صنایع دستی و گردشگری؛ پایگاه پژوهشی میراث فرهنگی شهر تاریخی میبد: ۲۱۱-۲۳۸
- مقدم، امیر، ۱۳۴۶، «زبان وادب فارسی». نشریه دانشکده ادبیات و علوم انسانی دانشگاه تبریز، ۸۴: ۵۲۹.
- مستوفی بافقی، محمد، ۱۳۸۵، جامع مفیدی. تهران: انتشارات اسدی، چاپ دوم.
- میرحسینی، محمدحسن، ۱۳۷۲، «یزد از ظهور تا سقوط آل مظفر». پایان نامه کارشناسی ارشد رشته تاریخ، دانشگاه تهران: دانشکده ادبیات (منتشر نشده).
- میردهقان اشکذری، سید فضل الله؛ زارعی، محمد ابراهیم؛ و خادم زاده، محمدحسن، ۱۳۹۵، «تزئینات معماری مسکونی دوره آل مظفر در منطقه یزد و جایگاه آن‌ها در خانه‌های این دوره». مجله مطالعات معماری ایران، ۵ (۹): ۱۰۱-۱۲۲.

- میردهقان اشکذری، سیدفضل‌الله؛ و زارعی، محمدابراهیم، ۱۳۹۸، «بررسی تعامل اصول معماری مسکونی دوره‌های آل مظفر و قاجار شهر یزد از منظر جهت‌گیری با انرژی خورشیدی». *مجله معماری و شهرسازی آرمانشهر*، ۲۷: ۸۷-۹۸.
- میردهقان اشکذری، سیدفضل‌الله؛ و زارعی، محمدابراهیم، ۱۳۹۵، «نقش الگوی حیاط مرکزی در تعدیل شرایط سخت اقلیم گرم و خشک منطقه یزد». *فصلنامه مطالعات شهر ایرانی اسلامی*، ۲۳: ۵-۱۸.
- ویلیبر، دونالد، ۱۳۹۳، معماری اسلامی ایران در دوره ایلخانی. ترجمه عبدالله فریار، تهران: نشر علمی و فرهنگی.
- ویلیبر، دونالد؛ و گلمبگ، لیزا، ۱۳۷۴، معماری تیموری ایران و توران. ترجمه کرامت‌الله افسر و محمدیوسف کیانی، تهران: سازمان میراث فرهنگی کشور، چاپ اول.
- همایی، جلال‌الدین، ۱۳۶۸، فنون بلاغت و صناعات ادبی. تهران: نشر هما، چاپ ششم.
- همدانی، رشیدالدین فضل‌الله، ۱۳۵۶، وقف‌نامه ربع‌رشیدی، به‌کوشش ایرج افشار و مجتبی مینوی، تهران: انجمن آثار ملی.

- Afshar, I., 1975, *Yadegarha-i Yazd*. Tehran: Anjuman –i Athar-i melli Publication.

- Asadi Chimeh, N.; Malek, N. & Jayhani, H., 2019, “Recognition of a Monument Called Sharbatkhāneh in Afushteh, based on the Deed of Endowment of Seyyed-i Waqif’s Properties”. *Safa Magazine*, 30 (91): 91-108.

- Esfahanipour, F. & Khademzadeh, M. H., 2014, “The Analysis of Changes in the Interior Design of Domes in Yazd Style and Its Effects on Other Buildings in Iran”. *Archaeological Research in Iran*, 4 (7): 211-193.

- Ghezelbash, M. R. & Abolzia, F., 1985, *The Alphabet of the Traditional Body of Yazd*. Ministry of Planning and Budget, Technical Deputy, Office of Research and Technical Standards, Tehran.

- Hamedani, R. F., 1975, *Endowment letter of Rashidi quarter*. by: Iraj Afshar and Mojtaba Minavi, Tehran: Anjuman –i Athar-i melli Publication.

- Homayi, J., 1989, *Rhetoric and literary arts*. Tehran: Homa publishing house, 6th edition.

- Jaafari, J. H., 1964, *Tarikh i Yazd*. Tehran: Book Translation and Publishing Company.

- Jabal Ameli, A. & Zaker Ameli, L., 2013, “The evolution of Eivan in traditional houses of Yazd-Ardakan plain from Mozaffari to Qajar period”. *Sofeh Magazine*, 23, 62: 103-118.

- Janbollahi, S., 2006, *Forty speeches in anthropology. Second and third books, economic anthropology*. Tehran: Roshanan Publications.
- Karimi, A. H., 2006, "Clay reliefs are a special kind of architectural decoration". In: *Meybod, the city that Exists*, by the efforts: Eisa Esfanjari, Cultural Heritage and Tourism Organization; Meybod Cultural Heritage Research Center: 211-238
- Kateb, A. H., 1965, *Tarikh-i jadid-i Yazd*. Tehran: Farhang Iran Zamin Publications.
- Katebi, M., 1955, *History of Al-Muzaffar*. Edited by: Abdolhossein Navai, Tehran: Ibn Sina Publications.
- Khademzadeh, M. H., 2008, *Architecture of Al-Muzaffar period of Yazd*. Tehran: Hampa Publishing, with the participation of the Cultural Heritage, Industries Organization Handicrafts and tourism of Yazd province.
- Mir Hosseini, M. H., 1992, "Yazd Zohort-e-Soqoot Al-Mozaffar". Master Thesis, University of Tehran, Faculty of Literature.
- Mirdeghan Ashkazari, F. & Zarei, M. E. 2016. "The role of the central courtyard model in moderating the harsh conditions of hot and dry climate in Yazd region". *Quarterly Journal of Islamic Iranian Studies*, 23: 5-18.
- Mirdeghan Ashkazari, F. & Zarei, M. E., 2018, "Study of the interaction of the principles of residential architecture of the Muzaffar and Qajar periods of Yazd city from the perspective of orientation with solar energy". *Armanshahr Journal of Architecture and Urbanism*, 27: 87-98.
- Mirdeghan Ashkazari, F.; Zarei, M. E. & Khademzadeh, M. H., 2016, "Residential architectural decorations of Al-Muzaffar period in Yazd region and their place in the houses of this period". *Iranian Journal of Architectural Studies*, 5 (9): 101-122.
- Moghadam, A, 1967, "Persian Language and Literature". *Faculty of Literature and Human Sciences, Tabriz University Journal*, 84: 529.
- Mostofi Bafghi, M., 2015, *Jame Mofidi*. Tehran: Asadi Publications, second edition.
- Pirnia, M. K., 2001, *Introduction to Islamic Architecture of Iran*. Edited by: Gholam Hossein Memarian, Tehran: Iran University of Science and Technology Press, Fifth Edition.
- Qayyoomi Bidhendi, M. & Beheshti, S. M., 2008, *Dictionary of Iranian Architecture in Persian References, Terms and Concepts*. Vol. 1, Farhangistan Art.
- Riahi, M. A., 2015, *Golgasht in Hafez's Poetry and Thought*. Scientific Publications, Second edition.

- Saeednia, A., 2013, "Research on Rabe Rashidi". *Honar-ha-ye- ziba Magazine*, 11: 29-40.
- Soltanzadeh, H., 2011, "The Role of Geography in the Formation of Yards in Traditional Iranian Homes". *Journal of Human Geography Research*, 75: 69-86.
- Wilber, D., 2014: *Islamic architecture of Iran in the patriarchal period*. Translation: Abdullah Faryar, Tehran: Scientific and cultural publication.
- Wilbur, D. & Golmbeg, L., 1994, *Timurid architecture of Iran and Turan*. Translated by: Keramatullah Afsar and Mohammad Yousef Kiani, Tehran: Cultural Heritage Organization, First Edition.
- Zaker Ameli, L. & Esfanjari Kenari, E., 2008, "The Architecture of Safavid Houses Meybod". *Collection of Architecture and Urban Planning Articles of Isfahan School Conference*. Published by: the Academy of Arts of the Islamic Republic of Iran.
- Zaker Ameli, L.; Abouei, R. & Mozaffar, F., 2012, "The emergence of Badgir in the houses of the Yazd-Ardakan plain". *Iranian Journal of Restoration and Architecture Restoration of historical cultural works and textures*, 2: 15-28.
- Zakir Ameli, L. & Esfanjari Kenari, E., 2006, "Mozaffari houses. In Meybod". *The city that Exists*, by: The efforts of Eisa Sponge Sponge, Cultural Heritage and Tourism Organization, Meybod Cultural Heritage Research Center: 157-208.