

پژوهشی در کهن فضاهای باز بومی محله‌ای همدان

سید مجید مفیدی شمیرانی^I، سیده فائزه اعتمادشیرانی^{II}،
محمدابراهیم زارعی^{III}، سید رضا مرتضایی^{IV}

شناسه دیجیتال (DOI): 10.22084/NBSH.2020.14999.1663

تاریخ دریافت: ۱۳۹۸/۰۸/۲۱، تاریخ پذیرش: ۱۳۹۹/۰۱/۲۱

نوع مقاله: پژوهشی؛ صص: ۱۸۲-۱۶۵

چکیده

یکی از جنبه‌های موفق هر فضای جمعی پایداری است. از نمودهای پایداری، ماندگاری توأم با پویایی در گذر زمان می‌باشد. نظام محله محور در ساختار بافت قدیمی شهر همدان، نشانگر محله‌هایی پویا در گذار سالیان متمادی در این شهر است. در مرکز این محلات که از هم جواری آنان ساختار شهر شکل گرفته است، عمدتاً میدانچه‌ای سرباز، محصور و مشجر با هم جواری مسجد، حمام و بازارچه و سایر فضاهای عمومی پیرامونی قرار دارد؛ که در اصطلاح بومی همدان با عنوان «چمن» شناخته شده و با بهترین موقعیت دسترسی گره ارتباطی چند معبر مهم شهری است. ساختار مرکز محلات همدان بر اساس پاسخ‌گویی به نیازهای جسمی و روحی انسان شکل گرفته و برآورده‌کننده جامع نیازهای ضروری اهالی می‌باشد؛ این ساختار سبب ایجاد خرد اقلیم مناسب با افزایش آسایش حرارتی در فضای باز مشجر و محصور، ایجاد مرکز تجمع و مأمّن تعاملات اجتماعی اهالی محله، کاهش سفرهای بین‌شهری و خودکفایی اقتصادی محله می‌شود. کهن‌الگوی چمن، می‌تواند به‌عنوان الگویی مطابق با فرهنگ اسلامی و در سازگاری با شرایط اقلیمی در ساختار شهر احیا شده و در طراحی شهرهای جدیدالاحداث به‌عنوان شهری با الگوی ایرانی اسلامی مورد استفاده قرار گیرد. پرسش اصلی این پژوهش بدین قرار است: ساختار اصلی مرکز محلات کهن شهر همدان چیست؟ راهبرد پژوهش تاریخی-تفسیری و مبتنی بر گردآوری اطلاعات با مطالعات کتابخانه‌ای و بررسی‌های میدانی است. برای انجام مطالعات کتابخانه‌ای شناسنامه منابع پژوهشی شامل: مشخصات کلی منبع، چکیده، تصویر، فرآیند پژوهش و موارد ارجاع، تهیه شده است. به‌منظور انجام مطالعات میدانی، شناسنامه کالبدی واجد ویژگی‌های کالبدی، محیطی، فرهنگی و اقتصادی تنظیم گردیده است. در بافت شهری از دوران قاجار تا پهلوی اول، همدان از قوی‌ترین و پویاترین مرکز محلات برخوردار بوده که سبب انسجام نظام محله محور در شهر شده است. مسجد و حمام از عناصر ثابت و جزو لاینفک محلات بوده است.

کلیدواژگان: همدان، چمن، مرکز محله، میدان، فضای باز محله‌ای.

- I. استادیار دانشکده معماری و شهرسازی دانشگاه علم و صنعت، تهران، ایران (نویسنده مسئول).
sh.iust@gmail.com
- II. استادیار دانشکده عمران و معماری، دانشگاه ملایر، ملایر، ایران.
- III. استاد گروه باستان‌شناسی، دانشکده هنر و معماری دانشگاه بوعلی سینا، همدان، ایران.
- IV. استادیار دانشکده معماری و شهرسازی دانشگاه علم و صنعت، تهران، ایران.

مقدمه

تغییر مداوم سیمای شهرها بر اثر توسعه روزافزون سبب می‌شود که انسان پس از چند سال دوری از زادگاهش، به‌گونه‌ای با آن شهر ناآشنا شود که خاطرات گذشته در کوچه و خیابان‌های شهر تداعی نگردد؛ همین مسأله، نشان از تغییرات متناوب در اصول و شیوه‌های معماری و شهرسازی و بالأخص شیوه‌های طراحی محله‌ها دارد. با وجود وضعیت جاری، در مناطقی از شهر تاریخی همدان، محله‌هایی وجود دارند که هویت کهن ایرانی را حفظ کرده و معرف فضایی پویا هستند که مبنای طراحی آن، انسان، نیاز و رفتارش بوده است. محدود مرکزی-تاریخی شهر همدان از هم جواری و درهم‌تنیدن محله‌هایی قدیمی شکل گرفته است، که با مرکز محله‌ای که هویت اصلی آن محله را شکل داده و به «چمن» معروف است، شناخته می‌شود. هر یک از این چمن‌ها متناسب با ویژگی خانوادگی، شغلی، مذهبی و موقعیت مکانی آن محله به نامی معروف اند. در گذشته، ۵۱ محله در همدان وجود داشته (مهندسین مشاور توسعه خانه‌سازی ایران، ۱۳۷۱: ۱۳) که بیش از نیمی از آن‌ها دارای فضای چمن بوده‌اند. بسیاری از این فضاهای باز محله‌ای کاملاً از بین رفته و یا در اثر خیابان‌کشی‌های شعاعی دوره پهلوی اول تغییر سیما و هویت داده‌اند و تنها تعداد انگشت‌شماری در محدوده مرکزی شهر هنوز پابرجایند.

شناسایی الگوی فضای چمن به‌عنوان الگوی محله پایدار، در دستیابی به راهکارهای طراحی فضاهای باز محله‌ای و الگودهی در طراحی شهرهای جدیدالاحداث با ساختار شهرسازی اسلامی (با محوریت مرکز محله) و معرفی قالب‌ها و الگوهای ارجاع مرمت مرکز محله، اهداف این پژوهش را دربر دارد.

پرسش‌ها و فرضیات پژوهش: پرسش‌های پژوهش عبارتند از: الگوی غالب مرکز محلات کهن شهر همدان چیست؟ آیا واژه چمن در فرهنگ بومی همدان قابل استناد و ارزش است؟ فضای چمن چه نقشی در کالبد شهر تاریخی همدان داشته است؟ فرضیات این پژوهش بدین شرح است: فضای چمن الگوی غالب معماری و شهرسازی مرکز محله‌های کهن شهر همدان بوده که فضای کالبدی ارزشمندی در معماری و شهرسازی بومی همدان می‌باشد. دوم، واژه چمن در فرهنگ مکتوب بومی همدان متداول و به‌عنوان فضای باز بومی محله‌ای شناخته می‌شود. بافت تاریخی شهر همدان براساس نظام محله محور شکل گرفته است.

روش پژوهش: راهبرد مورد استفاده در این پژوهش تاریخی-تفسیری است که مبتنی بر گردآوری اطلاعات با مطالعات کتابخانه‌ای و بررسی‌های میدانی انجام پذیرفته است. برای انجام مطالعات کتابخانه‌ای، شناسنامه منابع پژوهشی شامل: مشخصات کلی منبع، تصویر، چکیده، فرآیند پژوهش و موارد ارجاع، تهیه شده است. به‌منظور انجام مطالعات میدانی، شناسنامه کالبدی در پنج بخش ویژگی‌های کالبدی، محیطی، فرهنگی، اقتصادی و کروکی تنظیم گردیده است.

پیشینه پژوهش

فضای چمن در کتب و پایان‌نامه‌ها به‌عنوان منابع کلان به‌صورت موضوعی

مستقل مورد بررسی قرار نگرفته است، بلکه به صورت پراکنده در زیرمجموعه مطالعات تاریخی همدان و به صورت محدود در هر منبع مطالعه شده است؛ از جمله می‌توان به کتب همدان نامه (اذکایی، ۱۳۸۰)، فرهنگ جغرافیایی شهرستان‌های کشور: همدان (سازمان جغرافیایی نیروهای مسلح، ۱۳۸۰)، هگمتانه (مصطفوی، ۱۳۸۱)، فرهنگ جغرافیایی ایران (سازمان جغرافیایی ارتش، ۱۳۳۱) و هگمتانه تا همدان (قراگوزلو، ۱۳۸۸) اشاره نمود. تنها در تعداد معدودی از منابع خرد فضاهای چمن موضوع بحث بوده‌اند؛ از جمله مقالات «ساختار کالبدی-فضایی شهر همدان از آغاز دوره اسلامی تا پایان دوره قاجار» (زارعی، ۱۳۹۰) «چمن‌های محلات همدان» (آژنگ، ۱۳۸۷) و «درآمدی بر نقش تاریخی محلات» (قدکچی، ۱۳۸۷) و «از چمن دیروز تا فضاهای جمعی امروز» (عبدلی، ۱۳۹۱) و «گزارش مطالعاتی محور فرهنگی تاریخی همدان» (مهندسین مشاور توسعه خانه‌سازی ایران، ۱۳۷۱)، به تشریح فضای چمن پرداخته‌اند. در صورتی که ارزش تاریخی معماری و شهرسازی این فضاها و نقشی که به عنوان الگوی مرمتی و معماری می‌توانند داشته باشند، بسی فراتر بوده و پژوهش ژرف‌تری در این موضوع ضرورت دارد.

مبانی نظری

سه شاخص اصلی برای تشخیص فضاهای شهری عبارتند از: عمومی بودن، باز بودن و برقراری تعاملات اجتماعی در فضا (پاکزاد، ۱۳۸۸: ۸۶-۸۱). همواره یکی از نمونه‌های بارز فضای شهری، فضاهای باز محله‌ای بوده‌اند که با واژگان مرکز محله، میدان و میدانچه معرفی شده‌اند.

مراکز محله، فضاهایی باز در گره و تقاطع چند مسیر اصلی شهر، دارای بهترین موقعیت دسترسی جهت برآورده کردن نیازهای روزانه اهالی به شمار می‌آیند (کیانی، ۱۳۶۸: ۳۷۷-۳۷۲). در دیدگاه برخی محققین (توماس، ۱۳۸۷: ۵۱؛ پاکزاد، ۱۳۸۸: ۸۶؛ Zucker, 1970) واژه میدان برای دو مقیاس شهر و محله به کار رفته است که میدان در مقیاس محله به عنوان حیاط جمعی از عهد باستان تا امروز، نقش جمع‌کردن خانه‌ها یا عناصر شهری و محله‌ای را داشته است (توسلی، ۱۳۸۶: ۴۳). «میدان فضایی آرام و دارای سکون ایجاد می‌کند، فضا را وحدت می‌بخشد و ابتدا و انتهای حرکت را نشان می‌دهد» (توماس، ۱۳۸۷: ۵۱). برخی محققین گشادگی یا تقاطع گذرهای محله‌ای که اطراف آن را کاربری‌های خاص تجاری و خدماتی (بازارچه، حمام، آب‌انبار، مسجد، تکیه، حسینیه و سقاخانه) احاطه کرده و از رایج‌ترین فضاهای شهری ایرانی بوده است را به عنوان میدانچه معرفی نموده‌اند که پاسخ‌گوی نیازهای اهالی بوده است (نقی‌زاده، ۱۳۸۹: ۱۲۴).

واژه‌شناسی چمن

نام‌گذاری فضاهای باز بومی محله‌ای شهر همدان در منابع متعدد با واژه‌های «چمن» (تصویر ۱)، (قراگوزلو، ۱۳۸۸: ۴۷؛ آژنگ، ۱۳۸۷: ۸۴؛ قدکچی، ۱۳۸۷: ۳۲؛ زند، ۱۳۸۷: ۷۵؛ گروسین، ۱۳۸۷: ۶۴؛ Sehizadeh, 2009: 122)، «میدان» (مهریار،



▲ تصویر ۱. پلاک نام‌گذاری چمن کبابیان توسط شهرداری (نگارندگان، ۱۳۹۸).

«مرکز محله» (بیگلری، ۲۵۳۶: ۵۸؛ کیانی، ۱۳۶۸: ۳۷۷) و «میدانچه» (مهندسین مشاور توسعه خانه‌سازی ایران، ۱۳۷۱: ۱۷) آمده است. واژه چمن (تصویر ۲)، توسط نویسندگان بومی و دیگر واژه‌ها که واژگانی متداول در ادبیات معماری و شهرسازی ایران هستند، عمدتاً توسط نویسندگان غیربومی استفاده شده‌اند.

اصطلاح فضای چمن در ادبیات بومی همدان به تعبیر دهخدا از چمن بسیار نزدیک است که نشان از متداول بودن این واژه به مفهوم فضای میان درختان در ایران کهن دارد. «چمن راه باشد میان بوستان و باغ، راه راست ساخته در میان درختان، راه ساخته در میان صف درختان» (دهخدا، ۱۳۷۲: ۳۶۱).

فضای چمن ویژگی‌های سه نوع اول میادین در دسته‌بندی «زوکِر» (Zucker, 1970) را دربر می‌گیرد؛ یعنی میدانی محصور و بسته است که فضایی کامل محسوب می‌شود و فضای آن به سوی عنصری مسلط که همان مسجد محله است، جهت داده شده است. این میدان هسته‌ای، عمدتاً حول مرکزی که همان فضای سبز می‌باشد، شکل گرفته است. چمن واجد کلیه ویژگی‌های کالبدی میدان، از جمله وحدت بخشی به فضاهای پیرامونی، قرارگیری در تقاطع چند معبر، محل گشودگی فضا و گره شهری می‌باشد. این فضا، مرکز محله‌ای واجد ارزش‌های اجتماعی، فرهنگی، محیطی، اقتصادی و کالبدی است که از مراکز محله میدانچه‌ای محسوب می‌شود. هر چمن دارای هویتی خاص است که همان وجه تسمیه چمن است و نامی مشهور برای آن ایجاد کرده است و مربوط به حرفه اهل محل (موقعیت اقتصادی)، موقعیت فرهنگی مذهبی اهالی، موقعیت مکانی، کاربری محله، مشخصه بارز محله یا یکی از مشاهیر ساکن محل می‌باشد.

در تعریفی جامع از فضای چمن با توجه به ساختار و عناصر کالبدی و ویژگی‌های اجتماعی محیطی اقتصادی، چمن میدانچه‌ای سرباز، محصور و مشجر با فرم هندسی مشخص در هسته محله با بهترین موقعیت دسترسی است که گره ارتباطی چند معبر مهم شهری، مرکز تجمع و مأمّن تعاملات اجتماعی اهالی و برآورده‌کننده جامع نیازهای ضروری اهالی با کاربری‌های مورد نیاز شامل: مسجد، حمام، بازارچه و عناصر آب و گیاه است. حسینه، امامزاده و سقاخانه از معمول‌ترین فضاهای فرهنگی پیرامون چمن‌ها و نانوایی، قصابی، بقالی و کارگاه‌های کوچک تولیدی مانند: کفاشی و نجاری از متداول‌ترین فضاهای تجاری بوده‌اند. چشمه و قنات نیز از عناصر اصلی موجود در چمن بوده است.

- ویژگی‌های ساختاری کالبدی فضای چمن

«دو گونه ساختاری دایره‌ای و خطی برای فضاهای باز بومی محله‌ای همدان معرفی شده است. در گونه دایره‌ای، محله دارای میدانچه‌ای (حدوداً) در وسط بود که به آن چمن می‌گفته‌اند» (قراگوزلو، ۱۳۸۸: ۴۷؛ سازمان جغرافیایی نیروهای مسلح، ۱۳۸۰: ۱۷۴). محله خطی (کوی مطول) عبارت بود از یک راستای بلند که عرض آن از کوچه‌های معمولی پهن‌تر بود و همانند چمن‌ها در اینجا هم مسجد و حمام و مغازه‌ها در اطراف این محوطه قرار داشتند (قراگوزلو، ۱۳۸۸: ۴۸). مراکز خطی در



▲ تصویر ۲. پلاک نام‌گذاری چمن حاجی توسط شهرداری (نگارندگان، ۱۳۹۸).

امتداد گذرها و به صورت بازارچه شکل گرفته‌اند (کیانی، ۱۳۶۸: ۳۷۷) و از تعدادی مغازه تشکیل شده است که همراه با مسجد و دیگر فضاهای عمومی در امتداد معبر اصلی و بیشتر در محل تقاطع چند گذر مهم واقع شده است (مهندسین مشاور توسعه خانه‌سازی ایران، ۱۳۷۱: ۱۴).

بررسی‌های میدانی نگارندگان نشان می‌دهد که در محلات بزرگ، بازارچه به صورت خطی توسعه پیدا می‌کرد و ملحق به فضای چمن می‌شد؛ از این رو، محله امامزاده یحیی متشکل از چمن امامزاده و بازارچه خطی متصل به آن است و یا محله پای مصلی از چمن پای مصلی و کاروانسراهای تجاری پیرامونی تشکیل شده است؛ لذا می‌توان فضای چمن را هسته اولیه مرکز محلات همدمان دانست. بر همین اساس در کتاب بازارهای ایران آمده است: «هر محله دارای مرکزی است با میدان نسبتاً کوچک که در اطرافش حمام، مسجد، بازارچه و منزل بزرگ محله دیده می‌شود» (بیگلری، ۲۵۳۶: ۵۸).

در فضاهای چمن محوطه‌ای محصور به شکل میدانچه و عموماً با پلان مستطیل یا مثلث وجود دارد که محل تقاطع سه یا چهار معبر اصلی است. فضای سبز از جمله درختان قدیمی خزان‌پذیر و مثمر مانند درخت توت در این فضاهای محله‌ای نقشی حائز اهمیت دارد. این درختان به همراه قنات یا چشمه‌ای که عموماً در چمن قرار داشته و به «چرچره» معروف بوده، خرد اقلیم مطلوبی را در فضای محله‌ای ایجاد می‌کرده است. درختان خزان‌پذیر و فضاهای تجاری عموماً در یک سمت فضاهای چمن و در جهت ایجاد فضایی دارای سکون و آرامش قرار داشته‌اند و فضای سمت دیگر چمن برای تردد است (تصویر ۳).

فضاهای فرهنگی-مذهبی، تجاری و بهداشتی پیرامون فضای باز شکل گرفته‌اند. بدین صورت که مسجد، حمام، سنگگی و چند مغازه تجاری مشهور به بازارچه به صورت ملزم در این فضاهای محله‌ای وجود دارد و سایر فضاهای فرهنگی-مذهبی مانند: حسینیه، امامزاده، سقاخانه و مدرسه به فراخور شرایط هر محله دیده می‌شود. فضاهای تجاری نیز عموماً شامل: نانوايي، قصابی و کارگاه‌های کوچک نجاری، کفش‌دوزی، زنجیربافی و... است. ورودی فضاهای فرهنگی-مذهبی و بهداشتی، با وجود هم‌جواری با فضای چمن عموماً در معبر پیرامونی است (تصویر ۴).

- ویژگی‌های کارکردی فضای چمن (اجتماعی، محیطی و اقتصادی)

با وجود این‌که کتب، غالباً ساختار کالبدی چمن را تحلیل کرده‌اند، در مقالات عمدتاً کارکرد چمن در شاخص‌های پایداری شامل ویژگی‌های اجتماعی، محیطی و اقتصادی معرفی شده است.

ویژگی‌های اجتماعی: این میدانگاه اجتماعی صبحگاه مأمین بنایان و کارگران ساختمانی و کشاورزی برای به‌کارگیری، محل استقرار مستمندان، محل سکونت افراد امینی که مردم به هنگام سفر امانات خود را به ایشان می‌سپردند؛ محکمۀ عطاران و داروفروشان، به علاوه عرصه و میدان معرکه‌گیران، پهلوانان و محل تجمع دسته‌های عزاداری در ایام سوگواری سالیانه و محل استراحت مردم در



▲ تصویر ۳. فضای محله‌ای چمن حاجی (عکاس: اعتماد شیخ‌الاسلامی، ۱۳۹۳).



تصویر ۴. پلان چمن حاجی (مهندسین مشاور ماندالا کندلیس، ۱۹۷۳: ۸۸).

زیر سایه درختان و خبرگیری از اوضاع و احوال اهالی محله و رتق و فتق امور بودند (آژنگ، ۱۳۸۷ الف: ۸۵-۸۴). چمن برای تجمع و حضور مردم و هم چنین برگزاری عزاداری‌ها و جشن‌های مردم بود (قدکچی، ۱۳۸۷: ۳۲). با بررسی کیفیت فضاهای جمعی شهری همدان از گذشته تا امروز، چمن به عنوان فضای جمعی شهری هویت‌مند و کارا ایفای نقش می‌کند (عبدلی، ۱۳۹۱: ۵). برقراری امنیت اجتماعی در فضای چمن نیز با شناخت اهالی از یکدیگر و اشراف خانه‌های پیرامونی به چمن برقرار می‌شد.

ویژگی‌های محیطی: فضای چمن واجد ارزش‌های محیطی با ایجاد تنفس‌گاه در شهر و خُرد اقلیم مناسب به عنوان میدانچه‌ای سبزی باشد. وجود آب و گیاه در فضاهای چمن سبب برقراری آسایش حرارتی در اغلب اوقات سال در این فضاها می‌شود؛ لذا امکان استفاده از فضاهای چمن در زمستان‌های بسیار سرد همدان که بر طبق آمار ده‌ساله اخیر سازمان هواشناسی همدان، تا ۳۰- درجه می‌رسد؛ پاییز و بهار بادخیز همدان که سرعت وزش باد به ۲۵ M/S هم می‌رسد و نیز تابستان‌های گرمی که دمای هوا به ۴۰+ درجه و دمای تابشی خورشید به ۵۲+ هم می‌رسد (سازمان هواشناسی همدان، ۱۳۹۲)، فراهم می‌گردد.

ویژگی‌های اقتصادی: فضای چمن پاسخ‌گوی نیازهای اقتصادی اهالی نیز بودند؛ بازارچه پیرامونی فضای چمن، سبب فراهم‌سازی امکان خرید آسان و مطمئن و نیز اشتغال‌زایی در محله بودند. «گروسین» ۲۰ بازارچه را در محلات همدان معرفی کرده است (گروسین، ۱۳۸۷: ۶۵-۶۴) مغازه‌های بازارچه عمدتاً به صورت کارگاه‌های کوچک تولیدی مانند: کفش‌دوزی، نجاری و زنجیربافی بودند که به مرور جای خود را به مغازه‌های خدماتی مانند: آژانس مسکن، سوپری، تهیه غذا و آرایشگاه داده‌اند.

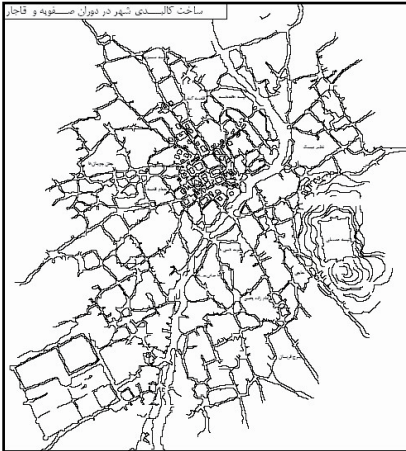
تاریخچه محله‌های شهر همدان

برحسب آنچه در مورد تفرق معابد و قلاع و قصور و مساکن شهر همدان و پراکندگی کوی‌ها و برزن‌ها و راسته‌های شهر به دست می‌آید، شاید بتوان نتیجه گرفت که همدان از دیرباز مجتمع مدینه‌های دور از هم بوده است (اذکایی، ۱۳۸۰: ۱۶۹-۱۷۰)؛ چراکه در داخل شهر زراعت و باغداری می‌شده است (قدکچی، ۱۳۸۷: ۲۷) و همدان شهری بزرگ با باغ‌ها و کشاورزی بسیار بوده است (اصطخری، ۱۳۴۷: ۱۶۴) که به بیان دیگر، در گذشته بسیاری از شهرها از جمله همدان، از پیوستن چند دهکده پدید آمده است که سپس هر دهکده به یک محله تبدیل شده است. در حواشی محلات که دهکده بودند مراکز کشاورزی وجود داشته که با گسترش محله‌ها این مراکز بین محله‌ها قرار گرفته‌اند (قدکچی، ۱۳۷۸: ۲۸).

وجود باغات متعدد در سطح شهر، مانند: باغ میرعقیل، باغ حکمتی، باغ نظری، باغچه نظریگ، باغچ بوربور، باغچه کُلیا و وجود گورستان‌های درون شهر که بقاع زیارتی باقی‌مانده آن‌ها هستند، مانند گورستان امامزاده اسماعیل و هم‌چنین آثار قلعه‌های متعدد در شهر کهن همدان، مانند: قلعه داراب، قلعه کهنه، قلعه حاج احمد، قلعه بهمن‌میرزا، قلعه حاج عباس، قلعه کاظم‌خان و قلعه سبزی که به نظر می‌رسد پیرامون هر یک از محله‌ها کشیده می‌شد، تأییدکننده این فرضیه است (اعتمادشیرازی، ۱۳۹۸: ۳۱).

- شکل‌گیری محله‌های شهر همدان: قبل از اسلام

ویژگی غالب شهر همدان در سالیان متمادی که همان وجود باغ‌ها و چشمه‌سارهای متعدد می‌باشد؛ بیانگر چرایی شکل‌گیری نطفه محله‌ها بر مبنای آب و درخت است. در اهمیت و فراوانی چشمه‌سارهای همدان همین بس که «بخت نصر که ۶۰۰ سال پیش از مسیح زندگی می‌کرده است» (مکارم‌شیرازی، ۱۳۸۲: ۲۹) تنها راهی که برای نابودی همدان یافت این بود که یک سال تمام، در پیش چشمه‌ها سدی ساختند، سپس آن سد را گشودند و آب را روانه شهر کردند تا شهر غرق شد (ابن فقیه، ۱۳۴۹: ۴۷-۳۶). شکوه همدان از آغاز ماد تا حمله اسکندر به ایران ادامه داشت. با حمله اسکندر به ایران، همدان نیز ویرانی‌های بسیار دید (اشرف، ۱۳۵۳: ۷). نام برخی از محلات همدان در کتب و نسخ قدیمی آورده شده است. در مورد قدمت محله قلعه آمده است: غیر از تپه مصلی که محل قلعه نظامی عهد اشکانیان در همدان بوده است، در محل پرجمعیت کنونی شهر همدان که امروزه «حاج احمد» (قلعه حاج احمد) و «حمام» قلعه نامیده می‌شود، شواهدی از جمله کشف سر مجسمه سنگی و کوزه سفالی و اسکلت متعلق به عصر اشکانی می‌رساند که این محله مسکن مردم همدان در عهد اشکانیان (قرن ۳ پ. م.) به عنوان اقامتگاه تابستانی اشکانیان بوده است (مصطفوی، ۱۳۸۱: ۶۶-۶۵). «ابن فقیه» نیز چشمه‌ساران همدان را بهتر از نیل معرفی کرده است (ابن فقیه، ۱۳۴۹: ۴۷-۳۶)؛ و «موریه» نیز همدان را با داشتن چشمه‌های فراوان و زیبا از پرآب‌ترین جاهای ایران دانسته و تنوع و زیبایی شهر را به درختان موجود در سکونتگاه‌های شهر نسبت داده است (موریه، ۱۳۶۲: ۳۰۴)؛



▲ تصویر ۶. ساختار همدان قبل از سال ۱۳۰۰ ه.ق. (مهندسين مشاور نقش پيروش، ۱۳۸۵).

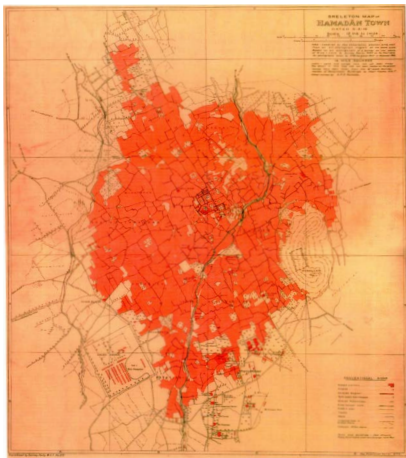
«مهریار» ۴۰ حمام عمومی (مهریار، ۱۳۷۸: ۵۵) و «جکسن» سیاح آمریکایی ۶۰ گرمابه عمومی پرمشتری در شهر همدان را در سال ۱۹۰۳ م. شناسایی کرده است (جکسن، ۱۳۶۹: ۱۷۲).

در بررسی نقشه جکسن (تصویر ۸)، (جکسن، ۱۳۶۹: ۱۷۱-۱۷۰) توسط نگارندگان، نام چهار محله شامل: محله حاجی (در جنوب شرقی شهر)، محله جولان (در شمال شهر)، محله آرمینان (در قسمت مرکزی) و محله یهودی (در قسمت جنوب غرب) به وضوح دیده می‌شود. گازران، خاور، بنه بازار، سید جلالان، توت قمیان، کولانا، کبابیان، داویدآباد، قاشق تراشان نیز به عنوان خیابان روی نقشه معرفی شده‌اند که احتمالاً همان چمن‌ها باشند.

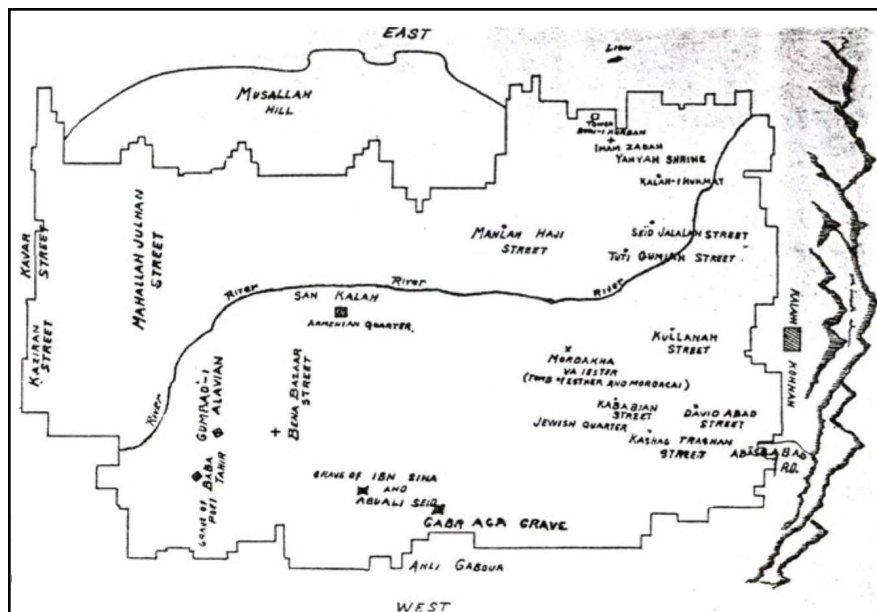
با توجه به تعداد محله‌های ذکر شده در منابع متعدد، می‌توان دریافت که دوره اوج شکوفایی فضای چمن و ساختار محلات در بافت همدان در اواخر قاجار بوده است (تصویر ۶). در محور فرهنگی تاریخی همدان، ۵۱ محله شناسایی شده است (مهندسين مشاور توسعه خانه‌سازی ایران، ۱۳۷۱: ۱۰). چمن آقاجانی بیک، چمن گلیا، چمن امامزاده یحیی، چمن کبابیان، چمن جولان، چمن محله حاجی، چمن دوگوران، چمن ورمزیار، چمن چوپان‌ها و چمن پای مصلی (زند، ۱۳۸۷: ۷۵)، معروف‌ترین محلات همدان هستند (جدول ۱).

زوال محله‌های شهر همدان: از دوره پهلوی

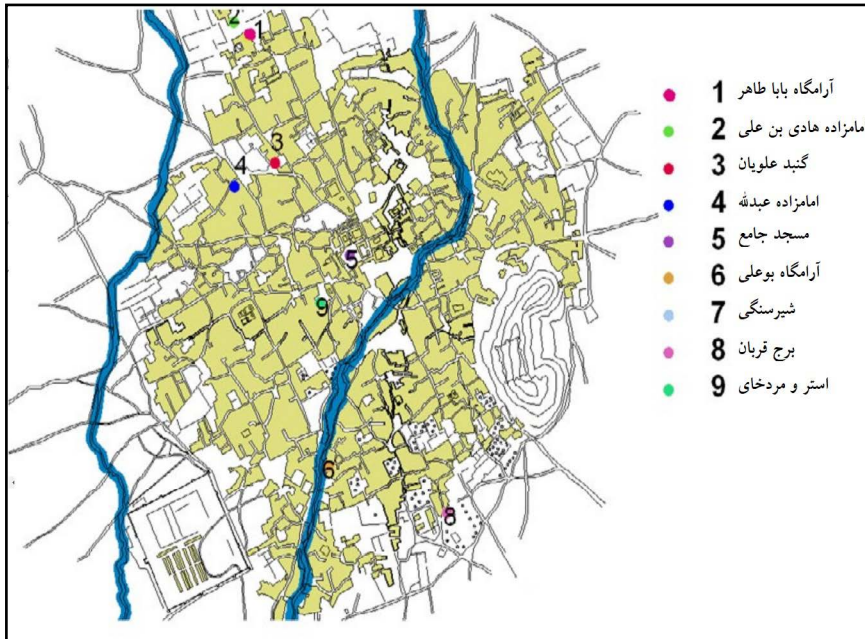
«اندیشه دگرگونی در بافت قدیمی شهر (تصویر ۷)، با احداث میادین و شوارع برحسب اصول شهرسازی جدید، از بدو انقلاب مشروطه در ایران (۱۳۲۴ ه.ق. ۱۹۰۶ م.) و برپایی انجمن ولایتی همدان خصوصاً تأسیس بلدیه در شهر پیدا شد (۱۳۲۷ ه.ق. ۱۹۰۹ م.)؛ نخستین کار تعریض خیابان بین‌النهرین برکنار رودخانه الوسگرد (دره مرادیبیک)، (تصویر ۹) به موازات خیابان بوعلی کنونی تا اول بازار



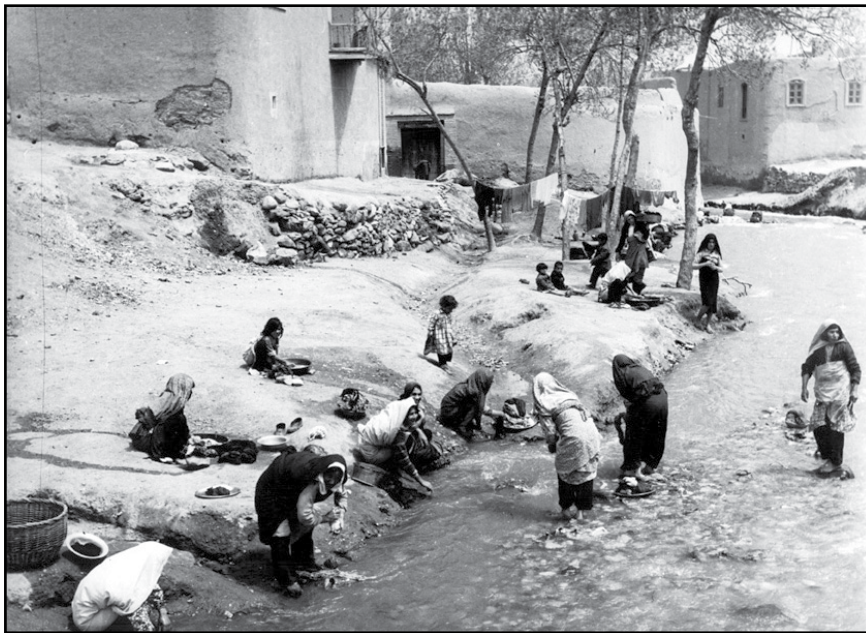
▲ تصویر ۷. بافت همدان در سال ۱۲۹۸ ه.ق. (ارتش انگلیس، ۱۹۱۹).



▶ تصویر ۸. همدان توسط یکی از اهالی (جکسن، ۱۳۶۹).



تصویر ۹. همدان سال ۱۹۱۹ م. توسط ارتش انگلیس (آرشیو شخصی محمدیان منصور). ◀



تصویر ۱۰. چشمه درودآباد همدان (عکاس: محمدمهدی استعدادی، ۱۳۴۵). ◀



تصویر ۱۱. همدان سال ۱۸۵۱ م. (مهریار، ۱۳۷۸: ۱۵۸). ◀

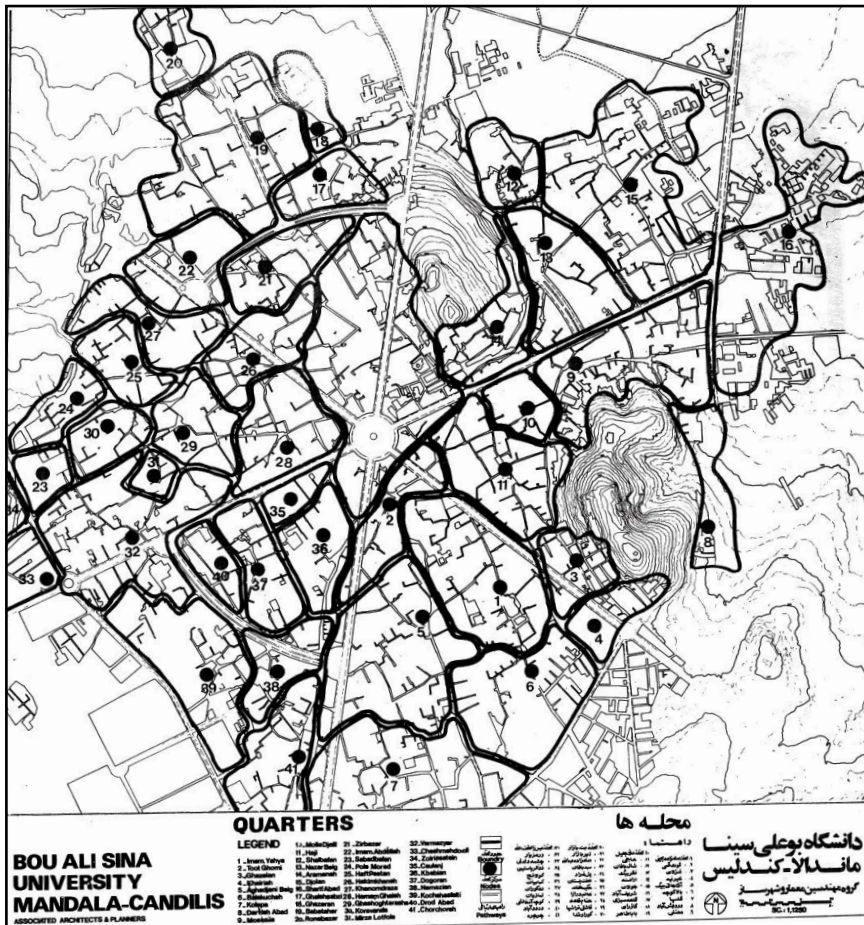
جدول ۱. فضاهای چمن معرفی شده در کتب و مقالات با تأسیسات و کاربری‌های پیرامونی (نگارندگان، ۱۳۹۸).

نام چمن	عناصر	منبع
شهر	شهرت	چمن محله حاجی (آزنگ، ۱۳۸۷ الف: ۸۵؛ زند، ۱۳۸۷: ۷۵) شامل دو محوطه باز سرسبز (ماندالا کندلیس، ۱۹۷۳: ۸۸)
	مسجد	مسجد حاجی (مهریار، ۱۳۷۸: ۱۵۸؛ بیگلری، ۲۵۳۶: ۶۴)
	حمام	حمام حاجی (مهریار، ۱۳۷۸: ۱۵۸؛ خانه سازی، ۱۳۷۱)، دو حمام (کندلیس، ۱۹۷۳: ۸۸) حمام مردانه و زنانه (بیگلری، ۲۵۳۶: ۶۴)
	چشمه	آب جاری (ماندالا کندلیس، ۱۹۷۳: ۸۸؛ بیگلری، ۲۵۳۶: ۶۴)
بازارچه	بازارچه	بازارچه محله حاجی (گروسین، ۱۳۸۷: ۶۴)
	سایر	حسینیة محله حاجی، محکمه مرحوم سید خسرو (آزنگ، ۱۳۸۷ الف: ۸۵)، مدرسه آخوند (مصطفوی، ۱۳۸۱: ۲۰۸؛ بیگلری، ۲۵۳۶: ۶۴)
	شهرت	چمن گلیا (آزنگ، ۱۳۸۷ الف: ۸۵؛ زند، ۱۳۸۷: ۷۵) کله پا؛ (زند، ۱۳۸۷: ۷۷)
	مسجد	مسجد کولانا (مهریار، ۱۳۷۸: ۱۵۸)
حمام	حمام	حمام (خانه سازی، ۱۳۷۱)
	چشمه	چشمه کله پا (زند، ۱۳۸۷: ۷۷)
	بازارچه	بازارچه گلیا (گروسین، ۱۳۸۷: ۶۴)
	شهرت	چمن کبابیان (آزنگ، ۱۳۸۷ الف: ۸۵؛ زند، ۱۳۸۷: ۷۵)
کبابیان	مسجد	دو مسجد (قدکچی، ۱۳۸۷: ۳۲)، مسجد کبابیان (آزنگ، ۱۳۸۷ ب: ۱۳۸۱) (مصطفوی، ۱۳۸۱: ۲۰۴) مسجد حاجی ملارضا (مهریار، ۱۳۷۸: ۱۵۸)
	حمام	حمام کبابیان (آزنگ، ۱۳۸۷ ب: ۱۳۸۱)
	چشمه	چشمه کبابیان (زند، ۱۳۸۷: ۸۱)
	بازارچه	بازارچه کبابیان (گروسین، ۱۳۸۷: ۶۴)
ورمزیار	شهرت	چمن ورمزیار (آزنگ، ۱۳۸۷ الف: ۸۵؛ زند، ۱۳۸۷: ۷۵؛ گروسین، ۱۳۸۷: ۶۵)
	مسجد	مسجد ورمزیار (مهریار، ۱۳۷۸: ۱۵۸؛ سازمان جغرافیایی، ۱۳۸۰: ۱۸۹)
	حمام	حمام نو چمن
	چشمه	چشمه ورمزیار (کورووندنا، رودآبه، وردآوه) (زند، ۱۳۸۷: ۸۰)
سبزوار	بازارچه	بازارچه چمن ورمزیار (گروسین، ۱۳۸۷: ۶۴)
	شهرت	چمن سبزوار (آزنگ، ۱۳۸۷ الف: ۸۵؛ مصطفوی، ۱۳۸۱: ۲۱۲) محله توت قمی‌ها (بیگلری، ۲۵۳۶: ۶۰؛ خانه سازی، ۱۳۷۱)
	بازارچه	بازارچه توت قمی‌ها (سریخچال، فرنگی‌ها)
	شهرت	چمن چوپان‌ها (آزنگ، ۱۳۸۷ الف: ۸۵؛ خانه سازی، ۱۳۷۱)، محله هفت پستان (ماندالا کندلیس، ۱۹۷۳: ۸۷؛ زند، ۱۳۸۷: ۷۵)
چوپان‌ها	مسجد	مسجد چمن چوپان‌ها (آزنگ، ۱۳۸۷ الف: ۸۵)، مسجد چوپان‌ها (مهریار، ۱۳۷۸: ۱۵۸؛ سازمان جغرافیایی، ۱۳۸۰: ۱۸۹)
	حمام	حمام چوپان‌ها (آزنگ، ۱۳۸۷ الف: ۸۵)، چشمه هفت پستان (آزنگ، ۱۳۸۷ الف: ۸۵؛ زند، ۱۳۸۷: ۸۰؛ مهریار، ۱۳۷۸: ۱۵۸)
	چشمه	چشمه هفت پستان
	شهرت	چمن جولان (زند، ۱۳۸۷: ۷۵)
جولان	مسجد	دو مسجد (قدکچی، ۱۳۸۷: ۳۲)، مسجد حاجی محمد نبی (مهریار، ۱۳۷۸: ۱۵۸)، مسجد بزرگ جولان و مسجد کوچک جولان (سازمان جغرافیایی، ۱۳۸۰)
	حمام	حمام (خانه سازی، ۱۳۷۱؛ کندلیس، ۱۹۷۳: ۹۰)
	بازارچه	بازارچه جولان (گروسین، ۱۳۸۷: ۶۴)
	شهرت	چمن مصلی (زند، ۱۳۷۸: ۷۵)
مصلی	چشمه	چشمه اتابیک یا مرده‌شوی خانه (زند، ۱۳۸۷: ۸۱)، قنات و مرده‌شوی خانه کهنه (آزنگ، ۱۳۸۷ ب: ۱۳۸۱)، چشمه پایین مصلی (مهریار، ۱۳۷۸: ۱۵۸)
	بازارچه	بازارچه پای مصلی (مصطفوی، ۱۳۸۱: ۲۱۶)، بازارچه مصلی (فرش‌باشی) (گروسین، ۱۳۸۷: ۶۴)
	سایر	امامزاده اهل بن علی (مصطفوی، ۱۳۸۱: ۲۱۶؛ کندلیس، ۱۹۷۳: ۹۰)، کاروانسرای فرش‌باشی (شانه‌سازها) (گروسین، ۱۳۸۷: ۶۶)، کاروانسرای نوییل
	شهرت	چمن آقاجانی بیک (زند، ۱۳۸۷: ۷۵)، محله زندیه (آزنگ، ۱۳۸۷ ب: ۱۳۸۱)، (خانه سازی، ۱۳۷۱)، دو محوطه: یکی سرسبز، یکی خشک (کندلیس، ۱۹۷۳: ۹۰)
آقاجانی بیک	مسجد	مسجد آقاجانی بیک (خانه سازی، ۱۳۷۱؛ آزنگ، ۱۳۸۷ ب: ۱۳۸۱؛ ماندالا کندلیس، ۱۹۷۳: ۸۸؛ مصطفوی، ۱۳۸۱: ۲۰۴؛ سازمان جغرافیایی، ۱۳۸۰: ۱۸۸)
	حمام	حمام آقاجانی بیک (خانه سازی، ۱۳۷۱؛ آزنگ، ۱۳۸۷ ب: ۱۳۸۱؛ بیگلری، ۲۵۳۶: ۶۲) حمام جانی بیک (مهریار، ۱۳۷۸: ۱۵۸)
	چشمه	چشمه (زند، ۱۳۸۷: ۷۶؛ ماندالا کندلیس، ۱۹۷۳: ۹۰)
	بازارچه	بازارچه پای مصلی (ماندالا کندلیس، ۱۹۷۳: ۹۰؛ بیگلری، ۲۵۳۶: ۶۲؛ خانه سازی، ۱۳۷۱)
دوگوران	سایر	سقاخانه آقاجانی بیک (فیضی، ۱۳۸۷: ۲۵۵؛ آزنگ، ۱۳۸۷ ب: ۱۳۸۱؛ بیگلری، ۲۵۳۶: ۶۲؛ خانه سازی، ۱۳۷۱؛ ماندالا کندلیس، ۱۹۷۳: ۹۰)
	شهرت	چمن دوگوران (زند، ۱۳۸۷: ۷۵) محله دوگوران (خانه سازی، ۱۳۷۱)
	چشمه	چشمه دوگوران (زند، ۱۳۸۷: ۸۰)
	بازارچه	بازارچه دوگوران (گروسین، ۱۳۸۷: ۶۴)
امامزاده یحیی	شهرت	چمن امامزاده یحیی (زند، ۱۳۸۷: ۷۵؛ کندلیس، ۱۹۷۳: ۸۹؛ بیگلری، ۲۵۳۶: ۵۸)، چمن غزلان (قرلان) (آزنگ، ۱۳۸۷ الف: ۸۵؛ خانه سازی، ۱۳۷۱)
	مسجد	مسجد (خانه سازی، ۱۳۷۱)، مسجد چمن امامزاده (سازمان جغرافیایی، ۱۳۸۰: ۱۸۹)
	چشمه	چشمه در منزل آقای فرخ سیر (زند، ۱۳۸۷: ۸۱)، چشمه حاج خانم یزدی (زند، ۱۳۸۷: ۷۶)
	بازارچه	مغازه‌ها شامل: بقالی، سبزی فروشی، خرازی، قصابی و نانوايي (ماندالا کندلیس، ۱۹۷۳: ۸۹؛ خانه سازی، ۱۳۷۱)، لبنیاتی (خانه سازی، ۱۳۷۱)

و اقدام بعدی تعریض و تسطیح کوچه‌ها از دروازه قزوین تا راستا بازار بود (۱۲۹۳ ه.ش. ۱۳۳۲/۰ ه.ق. ۱۹۱۳/۰ م.)» (اذکایی، ۱۳۸۰: ۱۳).

تخریب محلات و تغییر بافت فیزیکی شهر با حکومت پهلوی آغاز شد (قدکچی، ۱۳۸۷: ۲۳). از این رخدادها بود که شهرداری، با اجرای یک میدان با طراحی یک مهندس چرم ساز آلمانی به نام «کارل فریش» ساختار شهر را دگرگون نمود (زارعی، ۱۳۹۰: ۶۸). توسعه همدان در قرن اخیر در سه دوره: دهه دوم (عصر پهلوی یکم)، دهه پنجم (عهد پهلوی دوم) و دهه هفتم صورت گرفت (اذکایی، ۱۳۸۰: ۱۴). در هر یک از این دوره‌های توسعه، بخشی از بافت تاریخی همدان و مرکز محله‌های واجد ارزش در خیابان‌کشی مضمحل شدند.

در مطالعه شهر در سال ۱۹۷۳ م.، تعداد ۴۲ محله (تصویر ۱۲) با حدود و مرکز محله مشخص شناسایی گردید (کندلیس، ۱۹۷۳: ۸۷). با ادامه روند خیابان‌کشی‌ها و تخریب محلات در محور فرهنگی تاریخی شهر همدان در سال ۱۳۷۱ ه.ش. تعداد ۲۵ مرکز محله از مراکز قدیمی همدان هرچند فقط نامی یا گذری به جا مانده باشد، موجود محسوب کرده و به معرفی آن‌ها پرداخته است (خانه‌سازی، ۱۳۷۱: ۵۱-۱۶). در سال‌های اخیر ۱۸ مرکز محله قابل بازیابی و احیا شده‌اند که میزان مداخلات شهری در آن‌ها شدت و ضعف دارد (اعتماد شیخ‌الاسلامی، ۱۳۹۸) و تنها چمن حاجی،



تصویر ۱۲. محله‌های همدان (کندلیس، ۱۹۷۳: ۱۴۹)

کُلپا، آقاجانی بیک، پای مصلی و کبابیان، هویت خود را حفظ کرده‌اند. کاهش تعداد فضاهای چمن شناسایی شده در این دوره ۴۲ ساله، نشان روند اضمحلالی مراکز محله است؛ لذا به منظور جلوگیری از تخریب بیشتر این محلات لازم است که به عنوان آثار ملی ثبت و حفاظت گردند. از سال ۱۳۷۶ ه.ش. از محلات تاریخی واجد ارزش همدان و آثار معماری پیرامونی، محله کبابیان (در سال ۱۳۸۴ ه.ش.)، سه حمام (قلعه، حاجی و حاج حافظ، به عنوان اثر متعلق به دوره قاجاریه)، چهار امامزاده (هادی بن علی با تعلق به دوره ایلخانیان و امامزاده اهل بن علی، یحیی و شاهزاده حسین با تعلق به دوره صفویه) و در حدود ۲۰ مسجد-محله تاکنون ثبت ملی شده است. مساجد میرزاتقی (ایلخانان)، نظریگ (زندیان) و مساجد حاج کلبعلی، کبابیان، کُلپا، میرزالطف الله، پیغمبر، بزرگ شریف الملک، حاج رضا انصاری، حاج ابراهیم بیگ، چمن چوپان‌ها، حاج احمد، خداکرم، شالبافان، گازران، حاجی و علویان، از آثار ملی ثبت شده با اتلاق به دوره قاجار و مساجد حاج زینل، حاج سرتیپ، شریف الملک کوچک متعلق به دوره پهلوی هستند (بهشتی شیرازی، بازبینی شده در ۲۰۱۱/۵/۱۹).

در نهایت به منظور ارزیابی مرکز محلات همدان براساس اصالت و حفظ ویژگی‌های ساختار کالبدی، دارا بودن ویژگی‌ها و امکانات مرکزیت (محوطه مرکزی)، شهرت، فضای سبز، مسجد (قدیمی یا جدید ساخت)، حمام (اعم از: فعال، تغییر کاربری داده شده، غیرفعال)، فضاهای تجاری (کارگاه‌های کوچک تولیدی یا خدماتی)، نانوايي به خصوص سنگگی، شهرت و سایر کاربری‌های مذهبی فرهنگی، مانند: امامزاده، حسینیه، سقاخانه و مدرسه در محلات موجود ارزش‌گذاری می‌شود؛ لذا بر مبنای حفظ هویت باستانی و کالبدی، مرکز محلات همدان به پنج رده تقسیم می‌شوند.

محلات درجه اول، ساختار چمن و عمده کاربری‌ها و امکانات را به خوبی حفظ کرده، واجد هویت و قابل شناسایی می‌باشند. در محلات رده دوم، با وجود از بین رفتن فضای سبز و تک عناصری در محله، ساختار چمن قابل درک است. در محلات رده‌های بعدی، این ساختار دست‌مایه تغییرات بافت همدان قرار می‌گیرد؛ به نحوی که در محلات درجه سوم، میدان چمن نیمه محصور شده و فقط چند عنصر کالبدی وجود دارد. در محلات درجه چهارم، ساختار مرکز محله از بین رفته و تنها یک یا دو عنصر کالبدی باقی مانده است. موقعیت محلات درجه پنجم امروزه قابل شناسایی نیست و فقط نامی از آن‌ها باقی مانده است (جدول ۲).

چنانچه چمن‌ها دوباره احیا شوند و هم‌چون مراکز تجاری و محل رفع و رجوع گرفتاری‌های مردم از آن‌ها استفاده شود، می‌توان علاوه بر کاهش تمرکز و شلوغی در مرکز شهر، از این مکان‌ها به عنوان ابزار و اهرمی در راه پیشرفت مقاصد اجتماعی و اقتصادی بهره گرفت.

نتیجه‌گیری

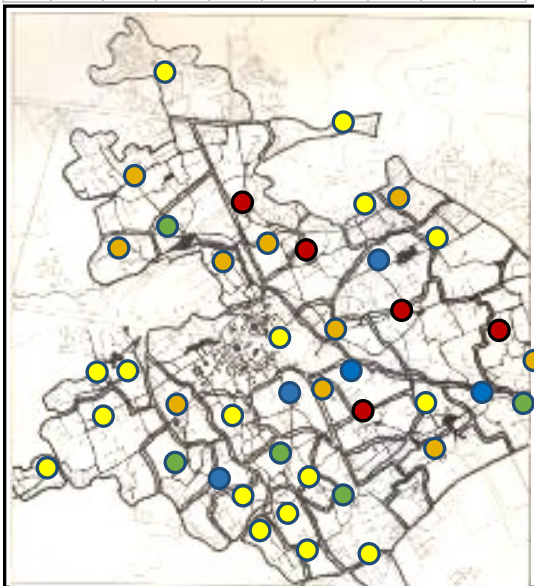
فضای باز محله‌ای که بانام «مرکز محله»، میدان و میدانچه شناخته می‌شود، از نمونه‌های بارز فضای شهری است که در همدان به نام «چمن» شناخته می‌شود.



▲ تصویر ۱۳. اضمحلال بافت تاریخی همدان با خیابان‌کشی (بیگلری، ۲۵۳۶ ش: ۵۳).

جدول ۲. درجه بندی فضاهای چمن براساس اصالت در ویژگی های کالبدی (نگارندگان، ۱۳۹۸).

نام محله					شخص	درجه اصالت
آقاجانی بیک	پای مصلی	گلیا	کبابیان	حاجی	●	درجه اول
کولانج	چوپان ها	امامزاده یحیی	دروآباد	حمام قلعه	●	درجه دوم
نظریگ	ورمزوار	قاشق تراشان	سبدباقان	حوض آقا	●	درجه سوم
ملاجلیل	سبزه خانه	سرگذر	چرچره	شالیفان	●	درجه چهارم
توت قمی	جولان	چمن امامزاده	ذوالریاستین	قلعه سبزی		
برج قربان	دوگوران	بنه بازار	حاج احمد	گازران		درجه پنجم
پیرگرگ	نمارگه	چهل پله	زبیده خاتون	میرعقیل	●	
اسپرون گوتها	درویش آباد	مختاران	غازیان	باباطاهر		
خیریه	هفت پستان	پیروادی	تور فروش	گوهر وند		



فضای چمن، میدانچه‌ای سرباز، محصور و مشجر در هسته محله با بهترین موقعیت دسترسی است که گره ارتباطی چند معبر مهم شهری، مرکز تجمع و مأمّن تعاملات اجتماعی اهالی محله و برآورده‌کننده جامع نیازهای ضروری اهالی با کاربری‌های مورد نیاز محله، شامل: مسجد، حمام و بازارچه و عناصر آب و گیاه است. در همدان با باغ‌ها، چشمه‌سارها و جویبارهای زیاد، آب و درخت همواره از اهمیت بسزایی برخوردار بوده است؛ لذا یکی از ارکان اصلی ساختار مرکز محلات همدان، آب و گیاه است.

در عصر صفوی در کنار حمام و بازارچه، مساجد نیز از عناصر اصلی ساختار فضاهای چمن محسوب شده و در عصر قاجار سنگگی نیز به عناصر مهم بازارچه اضافه گردید. شواهد نشان می‌دهد سال‌های ۱۲۵۰ تا ۱۳۰۰ ه.ش. (اواخر عصر قاجار) سال‌های اوج و شکوفایی مرکز محلات همدان بوده است که تعداد محلات در ساختار اصلی شهر تا ۵۱ محله نیز ذکر شده است. هر یک از این محلات براساس نظام مذهبی، قومی یا صنفی متمایز از دیگر محلات شکل می‌گرفت. شناسایی ۵۱ محله قبل از سال ۱۳۲۴ ه.ق. و سپس معرفی ۴۲ محله پس از حدود ۷۰ سال در ۱۹۷۳ م. و در نهایت احتساب ۲۵ محله موجود یا آسیب‌دیده در بیست سال بعد در ۱۳۷۱ ه.ش.، روند تخریب و اضمحلال محلات همدان را که توسط خیابان‌کشی‌های مکرر صورت گرفته نشان می‌دهد. این روند هم‌چنان به سرعت ادامه دارد؛ به نحوی که در حال حاضر تعداد انگشت‌شماری محله با هویت اولیه باقی ماندند.

واژه چمن که توسط نویسندگان بومی در منابع متعدد، پیشوند مرکز محلات همدان ذکر شده است و حداقل نام ۱۳ محله با آن پیشوند به ثبت رسیده است؛ واجد جایگاه، تعریف و ارزش در فرهنگ بومی شهر همدان است که رفته‌رفته با از بین رفتن کالبد فضاهای چمن، رو به فراموشی است و باید توأم با احیای کالبد، واژه چمن نیز بازشناسی و احیا گردد. کالبد فضاهای چمن بر مبنای اصول معماری اسلامی ایران، شامل اصول: جمع و هم‌جواری، حداکثر استفاده از عوامل محیطی، محریمیت، سلسله‌مراتب، درونگرایی و واجد هویت بودن هر محله، شکل گرفته است که مصداق بارز اصول معماری اسلامی ایرانی بر مبنای قوانین عملی تشیع می‌باشند.

کتابنامه

- ابن‌فقیه، همدانی، ۱۳۴۹، مختصر البلدان. ترجمه ح. مسعود، تهران: بنیاد فرهنگ ایران.
- اذکایی، پرویز، ۱۳۸۰، همدان‌نامه (بیست گفتار درباره مادستان). همدان: مادستان.
- اذکایی، پرویز، ۱۳۸۷، «همدان در یک نگاه». فصلنامه فرهنگ مردم، ویژه همدان، شماره ۲۶، تهران: وزارت فرهنگ و هنر، صص: ۲۱-۱۲.
- اصطخری، ابواسحق ابراهیم، ۱۳۴۷، مسالک و ممالک، به کوشش ایرج افشار، تهران: بنگاه ترجمه و نشر کتاب.
- اعتماد شیخ‌الاسلامی، سیده فائزه، ۱۳۹۰، «بررسی اقلیمی مسکن همدان». صّفه، شماره ۵۳، تهران: دانشگاه شهیدبهشتی، صص: ۸۶-۶۵.

- اعتماد شیخ‌الاسلامی، سیده فائزه، ۱۳۹۸، «گونه‌شناسی اقلیمی فضاهای باز بومی محله‌ای (نمونه موردی: محله‌های همدان)». رساله دکتری دانشگاه علم و صنعت (منتشر نشده).
- اعتماد شیخ‌الاسلامی، سیده فائزه؛ و مفیدی شمیرانی، سید مجید، ۱۳۹۸، «تحلیل محلات بومی ایران از منظر معماری شیعی (نمونه موردی: محلات بومی شهر همدان)». فصلنامه پژوهش‌های معماری اسلامی، شماره ۲۳، صص: ۷۶-۵۷.
- آژنگ، نصرالله، ۱۳۸۷، «چمن‌های محلات همدان «کارکرد اجتماعی آن‌ها»». فصلنامه فرهنگ مردم ویژه همدان، شماره ۲۶، تهران: وزارت فرهنگ و هنر، صص: ۸۴-۸۵.
- آژنگ، نصرالله، ۱۳۸۷، «نام کوچه‌ها، محله‌ها و خیابان‌های قدیمی همدان». فصلنامه فرهنگ مردم ویژه همدان، شماره ۲۶، تهران: وزارت فرهنگ و هنر، صص: ۳۸-۴۶.
- بهشتی شیرازی، سید محمد، ۲۰۱۱ (بازیابی)، دانشنامه تاریخ معماری ایران، میراث فرهنگی و گردشگری ایران. تهران.
- بیگری، اسفندیار، ۲۵۳۶ ه.ش.، بازارهای ایران. تهران: بنیاد همدان.
- پاکزاد، جهانشاه، ۱۳۸۵، مبانی نظری و فرایند طراحی شهری. تهران: شهیدی.
- پاکزاد، جهانشاه، ۱۳۸۸، سیر اندیشه‌ها در شهرسازی از فضا تا مکان. تهران: شهیدی.
- توسلی، محمود؛ و بنیادی، ناصر، ۱۳۸۶، طراحی فضاهای شهری (فضاهای شهری و جایگاه آنها در زندگی و سیمای شهر). تهران: مرکز مطالعات و تحقیقات شهرسازی و معماری ایران.
- توماس، تیس اونسن، ۱۳۸۷، گونه‌شناسی فضا در شهرسازی. ترجمه م. شکوهی، تهران: دانشگاه هنر.
- جکسن، ویلیام؛ و والتاین، ابراهام، ۱۳۶۹، سفرنامه جکسن. ترجمه م. امیری و ف. بدره‌ای، تهران: خوارزمی.
- جهانپور، علی، ۱۳۹۳، «چمن‌های همدان لگدکوب فراموشی». روزنامه همشهری، ویژه همدان ۱۳۹۳/۱۱/۱۲.
- دهخدا، علی‌اکبر، ۱۳۷۲، لغتنامه دهخدا. تهران: دانشگاه تهران.
- زارعی، محمدابراهیم، ۱۳۹۰، «ساختار کالبدی-فضایی همدان از آغاز دوران اسلامی تا پایان قاجار». فصلنامه پژوهش‌های باستان‌شناسی ایران (نامه باستان‌شناسی)، سال ۱، شماره ۱، همدان: دانشگاه بوعلی‌سینا، صص: ۵۷-۸۲.
- زند، عباس، ۱۳۸۷، «قنات‌ها و چشمه‌های همدان»، فرهنگ مردم ویژه همدان، ش ۲۶. تهران: فصلنامه فرهنگ مردم، ۸۳-۷۳.
- سازمان جغرافیایی نیروهای مسلح، ۱۳۸۰، فرهنگ جغرافیایی شهرستان‌های کشور: شهرستان همدان. تهران: سازمان جغرافیایی نیروهای مسلح وزارت دفاع.
- سازمان جغرافیایی ارتش، ۱۳۳۱، فرهنگ جغرافیایی ایران. تهران: سازمان جغرافیایی ارتش.

- سلطان زاده، حسین، ۱۳۶۷، مقدمه‌ای بر تاریخ شهر و شهرنشینی در ایران. تهران: سپهر.
- عبدلی، زهرا، ۱۳۹۱، «از چمن دیروز تا فضاهای جمعی امروز». همایش اندیشه‌ها و فناوری‌های نو معماری، تبریز.
- فیضی، عباس، ۱۳۸۷، «مزارها و اماکن مقدس همدان». فصلنامه فرهنگ مردم ویژه همدان، شماره ۲۶، تهران: وزارت فرهنگ و هنر: صص: ۲۵۶-۲۵۰.
- قدکچی، اسماعیل، ۱۳۸۷، «درآمدی بر نقش تاریخی محلات». فصلنامه فرهنگ مردم ویژه همدان، شماره ۲۶، تهران: وزارت فرهنگ و هنر، صص: ۳۷-۲۲.
- قراگوزلو، غلامحسین، ۱۳۸۸، هگمتانه تا همدان. تهران: انتشارات اقبال.
- قزوینی، زکریا بن محمد، ۱۳۷۱، آثارالبلاد و اخبار العباد. انتشارات امیرکبیر.
- کیانی، محمدیوسف، ۱۳۶۸، معماری ایران دوران اسلامی. تهران: نسیم تهران.
- مصطفوی، محمدتقی، ۱۳۸۱، هگمتانه: آثار تاریخی همدان. تهران: انجمن آثار و مفاخر فرهنگی.
- مکارم شیرازی، ناصر، ۱۳۸۲، تفسیر نمونه. جلد ۱۲، تهران: دارالکتب الاسلامیه.
- موریه، جیمز، ۱۳۶۲، سفرنامه جیمز موریه. ترجمه ابوالقاسم سری، تهران.
- مهریار، محمد؛ فتح‌الله یف، شامیل؛ فخاری‌تهرانی، فرهاد؛ و قدیری، بهرام، ۱۳۷۸، اسناد تصویری شهرهای ایران در دوران قاجار. تهران: دانشگاه شهیدبهبشتی.
- مهندسین مشاور توسعه خانه‌سازی ایران، ۱۳۷۱، محور فرهنگی تاریخی همدان. همدان: مسکن و شهرسازی همدان.
- مهندسین مشاور طرح و آمایش، ۱۳۸۵، طرح جامع شهرستان همدان. همدان: وزارت مسکن و شهرسازی.
- مهندسین مشاور مرجان، ۱۳۵۸، طرح جامع همدان. همدان: وزارت مسکن و شهرسازی.
- مهندسین مشاور مژدا، ۱۳۶۳، طرح جامع همدان همدان. همدان: وزارت مسکن و شهرسازی.
- مهندسین مشاور ماندالا کندلیس، ۱۹۷۳، همدان: دانشگاه بوعلی سینا.
- نقی‌زاده، محمد، ۱۳۸۵، «تاملی در روند دگرگونی میدان در شهرهای ایرانی». هنرهای زیبا، شماره ۲۵، تهران: دانشگاه تهران، صص: ۲۴-۱۵.
- نقی‌زاده، محمد، ۱۳۸۹، تحلیل و طراحی فضاهای شهری. تهران: سازمان انتشارات جهاد دانشگاهی.
- یاقوت‌الحموی، ابو عبدالله، ۱۹۹۰ م.، معجم البلدان، دارالکتب العلمیه، جلد هفتم، لبنان.

- Coste, P., 1867, *Monuments modernes de la perse mesures*. Dessines Etdecrits. Paris: A. Morel.

- Etemad Sheykhholeslami, S. F. & Tahbaz, M., 2009, "Climatic analysis of neighborhoods in a traditional city (case study: Hamedan)". *The seventh*

International Conference on Urban Climate, No. 29 June - 3 July 2009, Japan.

- Mofidi Shemirani, S. M.; Etemad Sheykholeslami, S. F. & Hoseini, S. M., 2012, "Thermal comfort in the Neighborhood Center of Hamadan". *8th International Conference on urban growth & conservation in Euro-Asia corridor*, Tehran, Iran, 2-3 October 2012.

- Schizadeh, M., 2009, "City Transformation: An interpretive analysis of change in an historic city center: the case of Hamadan in Iran". PhD Dissertation, Newcastle University, Faculty of Humanities and Social Sciences, School of Architecture, Planning and Landscape.

- Zucker, P., 1970, *Town and Square; from the agora to the village Green*. The MIT Press, Massachusetts.