

بررسی تطبیقی معماری مذهبی یهودیان تهران از قاجاریه تا پایان دوره پهلوی اول

حمید افشار^I، هایده خمسه^{II}، محمد بهرام‌زادی^{III}

شناسه دیجیتال (DOI): 10.22084/NBSH.2020.22155.2180

تاریخ دریافت: ۱۳۹۹/۰۴/۲۹، تاریخ پذیرش: ۱۳۹۹/۰۷/۱۴

نوع مقاله: پژوهشی؛ صص: ۲۲۱-۲۰۳

چکیده

I. دانشجوی دکتری، گروه باستان‌شناسی، واحد علوم و تحقیقات، دانشگاه آزاد اسلامی، تهران، ایران.
II. استادیار گروه باستان‌شناسی، واحد ابهر، دانشگاه آزاد اسلامی، ابهر، ایران (نویسنده مسئول).
hkhamseh72@yahoo.com
III. استادیار بنیاد ایران‌شناسی، تهران، ایران.

شناخت معماری مذهبی یهودیان تهران، یکی از جنبه‌های مهم از شناخت شهر به منزله داده مهم باستان‌شناختی است. معماری مذهبی یهودیان تهران به دلایلی از جمله عدم تمایل یهودیان به ارائه اطلاعات در این زمینه و هم‌چنین عدم وجود معماری شاخص و چشمگیر در حوزه معماری مذهبی، کمتر مورد توجه پژوهشگران قرار گرفته است و از این رو، ضرورت بررسی در این حوزه احساس می‌گردد. این تحقیق از نوع پژوهش‌های بنیادی است. داده‌های پژوهش به شیوه مطالعه میدانی و تحقیق کتابخانه‌ای جمع‌آوری شده و با روش توصیفی-تحلیلی ارائه شده است. پرسش‌های پژوهش عبارتند از: ۱- رویکرد معماری کنیسه‌های تهران نسبت به شرایط اجتماعی و سیاسی دوران قاجاریه و پهلوی اول چگونه بوده است؟ ۲- شاخصه و وجه تمایز معماری کنیسه‌های دوران قاجار و پهلوی اول چیست؟ با توجه به عدم وجود اطلاعات قابل توجه در این حوزه، پژوهش حاضر با بررسی تطبیقی معماری ۷ کنیسه باقی مانده از دوران قاجار و پهلوی اول که بخشی از آن در محله قدیمی یهودیان تهران (عودلاجان) ساخته شده و بخش دیگر آن خارج از محله مذکور ساخته شده‌اند و تقسیم‌بندی آن‌ها در سه دوره متمایز، روند تغییر و تحول معماری مذهبی یهودیان تهران و نحوه تأثیرپذیری آن از شرایط اجتماعی و سیاسی دوران قاجاریه و پهلوی اول را مورد نقد و بررسی قرار خواهد داد. هم‌چنین وجه تمایز و مشخصه کنیسه‌های قاجاری و پهلوی را بررسی و مشخص خواهد کرد. گفتنی است، معماری مذهبی یهودیان تهران به شدت تحت تأثیر شرایط اجتماعی و سیاسی حاکم بر این اقلیت بوده و از معماری مسکونی پیرامون خود تأثیر پذیرفته است. بر این اساس، نوع نگاه به معماری مذهبی و عدم تمایل به دیده شدن کنیسه در بافت شهری با تغییرات سیاسی پس از مشروطه و آزادی عمل بیشتر یهودیان، تغییر کرد و موجب به وجود آمدن سطحی از برون‌گرایی و تمایل به ساخت بناهای مذهبی با شکوه در ادوار بعدی شد.

کلیدواژگان: معماری، کنیسه، یهودیان، قاجاریه، پهلوی اول.

مقدمه

شهر به منزله یک پدیده (آرتیفکت) داده‌های اطلاعاتی مهمی در زمینه‌های اجتماعی، سیاسی، مذهبی، اقتصادی و موارد دیگر در اختیار باستان‌شناسان قرار می‌دهد. این درحالی‌ست که مطالعات شهری در ایران از دیدگاه باستان‌شناختی کمتر مورد توجه قرار گرفته است. شناخت جامع و همه‌جانبه شهر از منظر باستان‌شناسی شهری، موضوعات متنوعی را دربر می‌گیرد که یکی از آن‌ها، موضوع اقلیت‌های مذهبی، نحوه تعامل آن‌ها با جامعه و معماری ویژه آن‌ها است.

مطابق با نخستین احصائیه تهران که در دوران ناصرالدین شاه قاجار انجام شد، یهودیان از قدیمی‌ترین و پرجمعیت‌ترین اقلیت‌های مذهبی تهران هستند اما در حوزه معماری و بناهای مذهبی آن‌ها اطلاعات اندکی موجود است. ممانعت یا عدم تمایل یهودیان در ارائه اطلاعات مناسب، یکی از مهم‌ترین عوامل کمبود اطلاعات در حوزه معماری مذهبی یهودیان است که خود از شرایط تاریخی- اجتماعی این اقلیت ریشه می‌گیرد. علاوه بر این، عدم وجود معماری شاخص در فرهنگ یهودیان که سازه‌ای با معماری مذهبی متمایز (مانند: مسجد و کلیسا) و قابل تشخیص درون بافت شهری ایجاد کرده باشد، علت دیگری برای عدم توجه پژوهشگران به ویژه در حوزه معماری این اقلیت است. بر این اساس و برخلاف پژوهش‌های متعددی که در زمینه ابنیه مذهبی اقلیت‌های دیگر انجام شده، تاکنون هیچ پژوهش جامعی در زمینه معماری مذهبی یهودیان تهران صورت نگرفته است. این در حالی‌ست که از دیدگاه باستان‌شناختی، شناخت صحیح از معماری مذهبی یهودی، ویژگی‌ها و عوامل تأثیرگذار بر آن و نحوه تأثیرپذیرفتن آن‌ها از شرایط اجتماعی و سیاسی دوران قاجاریه و پهلوی بسیار حائز اهمیت است.

قابل ذکر است، معماری کنیسه از سه عنصر اصلی تشکیل می‌شود؛ مهم‌ترین آن «هخال»، محل نگه‌داری الواح مقدس است که رو به غرب و بیت‌المقدس ساخته می‌شود. دومین عنصر جایگاه «پیش‌نماز» است که الواح و اذکار مقدس را تلاوت می‌کند. بر این اساس گنجه الواح مقدس و جایگاه پیش‌نماز را می‌توان با محراب و منبر در مساجد اسلامی مقایسه کرد. همان‌گونه که محراب در مساجد اسلامی معمولاً کانون توجه است، هخال در کنیسه مرکزیت دارد. سومین عنصر، «محل نشستن» عبادت‌کنندگان است که معمولاً جایگاه پیش‌نماز را از سه طرف احاطه می‌کند.

اهداف و ضرورت پژوهش: شناخت معماری مذهبی یهودیان تهران، یکی از عرصه‌های مهم مطالعات باستان‌شناسی شهری است. با توجه به عدم وجود اطلاعات قابل توجه در این حوزه، پژوهش حاضر با بررسی تطبیقی معماری ۷ کنیسه باقی‌مانده از دوران قاجار و پهلوی اول، روند تغییر و تحول معماری مذهبی یهودیان تهران و نحوه تأثیرپذیری آن‌ها از شرایط اجتماعی و سیاسی دوران مذکور مورد نقد و بررسی قرار خواهد داد.

پرسش‌های پژوهش: ۱- رویکرد معماری کنیسه‌های تهران نسبت به شرایط اجتماعی و سیاسی دوران قاجاریه و پهلوی اول چگونه بوده است؟ ۲- شاخصه و وجه‌تمایز معماری کنیسه‌های دوران قاجار و پهلوی اول چیست؟

روش پژوهش: این تحقیق از نوع پژوهش‌های بنیادی است. داده‌های پژوهش به شیوه مطالعه میدانی و تحقیق کتابخانه‌ای جمع‌آوری شده و با روش

توصیفی-تحلیلی ارائه شده است. در این پژوهش ۷ کنیسه از دوران قاجار و پهلوی اول شناسایی و مورد بازدید قرار گرفت. اطلاعات شفاهی از معدود افراد آگاه و اطلاعات کتبی بررسی شد. طرح‌های سردستی میدانی ترسیم شد و در نهایت اطلاعات حاصله با روش توصیفی و تحلیلی مورد ارزیابی قرار گرفت.

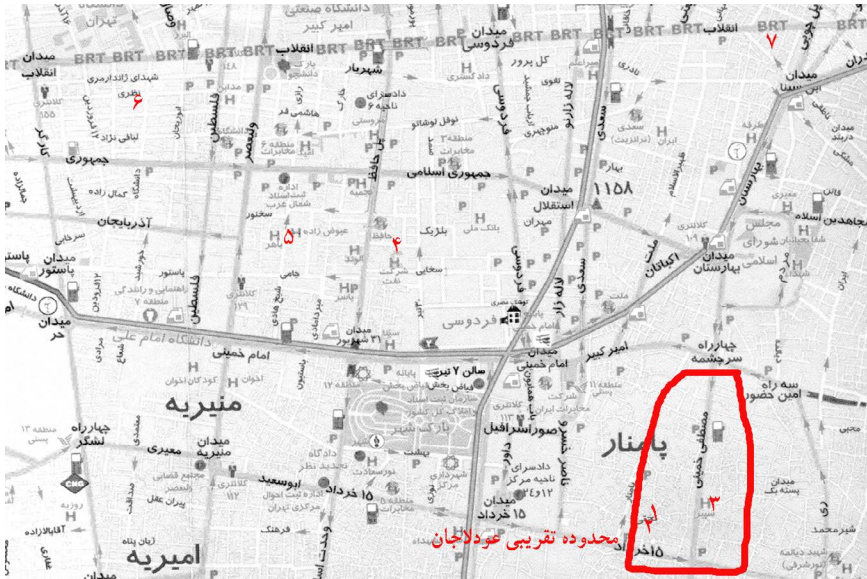
پیشینه پژوهش

پژوهش‌های اندکی در زمینه معماری مذهبی یهودیان تهران صورت گرفته است. مهم‌ترین منبع مطالعه اجتماعی این اقلیت، نوشته «حبیب لوی» مورخ یهودی است (لوی، ۱۳۳۹). دو کتاب اودلاجان و محله کلیمان تهران (تکمیل همایون، ۱۳۹۵ و ۱۳۹۳)، نگاهی تاریخی به اوضاع تهران و یهودیان آن دارند. مقاله «محللات و گورستان‌های یهودی»، بافت تاریخی محله اودلاجان را توصیف کرده است (بنایان، ۱۹۹۶). پایان‌نامه‌ای با رویکرد مرمت کنیسه عزرائعوب موجود است (جبارزاده، ۱۳۹۱). دو پایان‌نامه با رویکرد طراحی در بافت تاریخی اودلاجان، اشاره‌ای به کنیسه‌های این محله داشته‌اند (پرویز، ۱۳۹۴؛ بابایی، ۱۳۹۶). رساله‌ای با رویکرد طراحی کنیسه و مرکز تعلیمات دینی تدوین شده است (لاهیجانی، ۱۳۴۳). بررسی مبانی و فلسفه معماری کنیسه (صدیق‌پور، ۱۳۸۳) و معرفی کنیسه‌های اصفهان (صدیق‌پور، ۱۳۹۶) با توجه به آن‌که نویسنده خود از یهودیان آشنا به معماری است، مهم‌ترین فعالیت صورت گرفته در این حوزه هستند. «مزلقانی» برپایه رساله «صدیق‌پور» و با دیدگاه عرفانی، عناصر نمادین در کنیسه (مزلقانی، ۱۳۹۳) و «دیواندره‌ای»، مفاهیم هنر قدسی و معنویت کنیسه را مطالعه کرده‌اند (دیواندره‌ای و همکاران، ۱۳۹۵). هم‌چنین بررسی تأثیر موازین فقه اسلامی بر معماری یهودیان اصفهان از پژوهش‌های ارزشمند به‌شمار می‌رود (کریمیان و نیک‌زاد، ۱۳۹۱). آخرین پژوهش در این حوزه به اندیشه یهودیان در ساخت کنیسه‌های اصفهان پرداخته است (سنگتراش، ۱۳۹۸).

جغرافیای تاریخی سکونت یهودیان در تهران

اودلاجان یا محله یهودیان تهران در تقاطع خیابان‌های ۱۵ خرداد و شهید مصطفی خمینی (چهارراه سیروس) و پامنار قرار گرفته است. حداثی دوران صفوی تا اوایل قاجاریه از اوضاع یهودیان تهران اطلاعی در دسترس نیست، اما تهران از دوره قاجاریه به طبع دارالخلافگی و بدی اوضاع معیشت کلیمیان با افزایش مهاجرت این اقلیت مواجه شد (معتمدی، ۱۳۸۱: ۷۱). اخباری حاکی از ممانعت سکونت یهودیان در تهران وجود دارد که با وساطت یکی از مراجع، بخشی از محله اودلاجان (اودلاجان) برای سکونت آن‌ها در نظر گرفته شد (نجمی، ۱۳۷۰: ۵۸)؛ این منطقه از محله‌های قدیمی تهران است که در دوره قاجاریه مسلمانان مرفه و یهودیان، ساکن آن بودند (شهری، ۱۳۶۹: ۱۳۲). آشفتگی محله یهودیان به واسطه ایجاد خیابان سیروس (مصطفی خمینی) در دوره رضاشاه بیشتر شد. «دوپاره شدن اودلاجان به شرق خیابان سیروس (محله اغنیای کلیمی) و غرب آن (محله طبقه متوسط و کم‌بضاعت) نوعی آشفتگی پدید آورد» (تکمیل همایون، ۱۳۹۵: ۹۷) و شرایط به‌گونه‌ای پیش رفت که در حال حاضر محله کلیمیان تهران جز معدودی، خالی از

سکنه و به حاشیه‌ای برای فعالیت‌های تجاری تبدیل شده است. آخرین مرحله تحول در بافت محله کلیمیان، دهه ۸۰ ه.ش. است که به دلیل اعمال تغییرات در بافت‌های فرسوده، بسیاری از منازل مسکونی و حتی قدیمی‌ترین کنیسه تهران (کنیسه حاداش، ۱۲۷۰ ه.ش.) تخریب شد. در نهایت ۷ کنیسه از دوران قاجار و پهلوی اول در تهران باقی مانده است. از این میان، ۴ کنیسه در محدوده عودلاجان و ۳ کنیسه در خارج از آن ساخته شده‌اند (نقشه ۱).



نقشه ۱. پراکندگی کنیسه‌های قاجاری و پهلوی اول تهران: ۱- حکیم آشر؛ ۲- عزرا یعقوب؛ ۳- ملاحنینا؛ ۴- حیم؛ ۵- کوروش؛ ۶- لویان؛ ۷- پل چوبی (نگارندگان، ۱۳۹۸).

کنیسه‌های تهران

کنیسه‌های تهران و معماری مذهبی یهودیان در سه دوره متمایز قابل بررسی است؛ دوره اول، کنیسه‌های قاجاری پیش از جنبش مشروطه؛ دوره دوم، کنیسه‌های دوره مشروطه؛ و دوره سوم کنیسه‌های پس از آن را دربر می‌گیرد (کنیسه‌های دوره پهلوی دوم در مبحثی جداگانه قابل بررسی است).

الف: کنیسه‌های دوره اول

۱. **کنیسه حکیم آشر**: کنیسه حکیم آشر در محله عودلاجان، کوچه مشیرخلوت، کوچه نیک ضمیر، کوچه درختی قرار دارد و در حال حاضر قدیمی‌ترین کنیسه تهران است. با وجود شرایط لازم برای ایجاد ورودی از سمت کوچه درختی، ورودی بنا در دالان بن بست دوم، قرار گرفته است. این کنیسه، بنایی درون‌گرا است و در نمای بیرونی آن نه تنها وجه شاخصی وجود ندارد، بلکه هیچ‌گونه تمایزی میان آن و ابنیه مسکونی مجاور (حتی از نظر ابعاد) نمی‌توان یافت. دو شاخصه متمایز در درون بنا، قابل ارزیابی است. نخست، چهارستون اطراف جایگاه پیش‌نماز (سکوی توا) که پایه‌ستونی ساده و سرستون مزین و گچ‌بری شده دارند. دوم، دیوارهای عبادتگاه که با کتیبه‌ها و دعا‌های مذهبی در بالای قوس طاقچه‌ها و درهای ورودی مزین شده‌اند. این بنا در سال ۱۳۱۰ ه.ق.، معادل ۱۲۷۱ ه.ش. ساخته شده است (تصویر ۱).



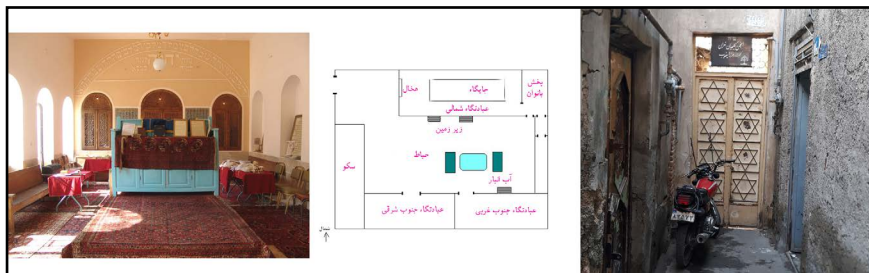
▲ تصویر ۱. الف: طرح سردستی کنیسه؛ ب: نمای داخل کنیسه؛ ج: نمای ورودی کنیسه (نگارندگان، ۱۳۹۸).

گفتنی است، کنیسه تخریب شده حاداش در جنب کنیسه حکیم آشر و با یک سال اختلاف قبل از کنیسه آشر ساخته شده است. محل قرارگیری پیش نماز در این کنیسه نیز با چهار ستون محدود شده و آب‌انباری در حیاط گود آن وجود داشته است.

۲. کنیسه عزرائعقوب: کنیسه عزرائعقوب در خیابان شهید مصطفی خمینی، کوچه سنگی، کوچه حکیم، بن بست دوم، پلاک ۱۶ قرار دارد. این کنیسه در برگرنده سه عبادتگاه مجزا است. عبادتگاه ضلع شمالی (صیون اریه) در دو طبقه ساخته شده است. عبادتگاه گوشه جنوب شرقی یا عزرائعقوب در دو طبقه به مساحت ۶۶ متر ساخته شده است و عبادتگاه سوم در ضلع جنوب غربی حیاط قرار دارد (تصویر ۲). با توجه به سال فوت عزرائعقوب در ۱۸۹۵ میلادی و وصیت نامه باقی مانده وی، زمان تاسیس کنیسه را با کمی اختلاف، بین سال‌های ۱۲۷۳ تا ۱۲۷۷ ه.ش. می‌توان ارزیابی کرد (لوی، ۱۳۳۹: ۶۷۱).

فضاهای موجود در کنیسه کاملاً بی‌پیرایه هستند. تنها نقطه عطف این مجموعه جایگاه نگه‌داری الواح تورات در عبادتگاه ضلع شمالی است که سه طاوچه عریض و درهای مشبک چوبی نفیس دارد و در جداره بین آن‌ها کتیبه‌هایی (از زبور حضرت داود) منقور شده است. بر بالای این قسمت نیز کتیبه‌ای به شکل قوس‌دار نوشته شده است.

کنیسه‌های دوره اول تهران بناهایی ساده، بی‌پیرایه، پنهان از انظار عمومی و بدون وجه تمایز با منازل مسکونی هستند.^۴ با توجه به این‌که معماری و نحوه طراحی فضاهای شهری معمولاً بازتابی از ماهیت جامعه و رفتارهای آن است (کریمیان و احمدی، ۱۳۹۴: ۱۰۷)، ابعاد کوچک و تزئینات محدود در کنیسه‌های دوره اول و عدم تمایل به رؤیت‌پذیری در بافت شهری، نشان از شرایط خاص اجتماعی و سیاسی دوران ساخت آن‌ها دارد؛ هم‌چنین این ویژگی‌ها با مفهوم و تاریخچه شکل‌گیری کنیسه و تعریف آن ارتباط مستقیم دارد. «کنیسه، خانه‌ای برای عبادت دسته‌جمعی است» (صدیق‌پور، ۱۳۸۳: ۱۰۵). گفتنی است، شرایط اجتماعی حاکم بر



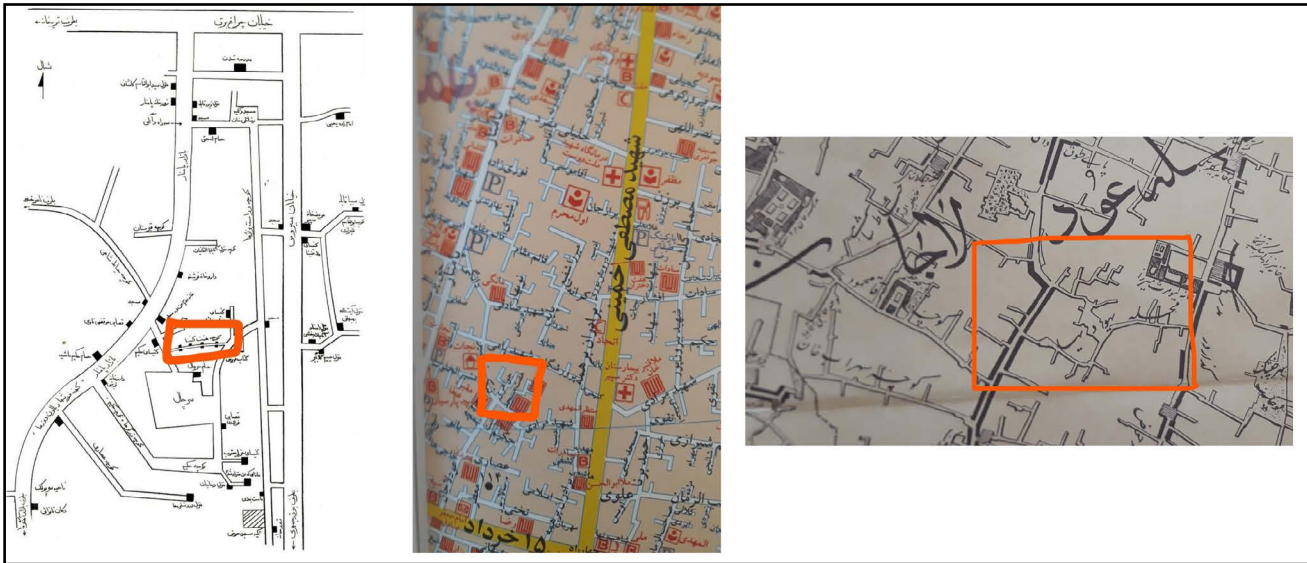
تصویر ۲. الف: ورودی کنیسه؛ ب: طرح سردستی مجموعه؛ ج: عبادتگاه شمالی (نگارندگان، ۱۳۹۸).

یهودیان در دوره اول به گونه‌ای بوده که حتی اندیشه‌ای برای ایجاد عبادتگاهی متناسب با تعداد افراد بیشتر و یا آن چه با تعریف «مساجد جامع» و یا «خلیفه‌گری» برای آرامنه نزدیک باشد، مدنظر نبوده و تنها با افزایش جمعیت و نیاز به فضای بیشتر، کنیسه کوچک دیگری در محله یهودیان ساخته می‌شده است. تعداد نسبتاً زیاد کنیسه‌های کوچک در کنار هم و حتی همجوار در محله یهودیان و یا وجود چند عبادتگاه در یک مجموعه (مانند: عزرایعقوب) گواه این ادعا است. در واقع یهودیان تا قبل از مشروطه هیچ تمایلی به دیده شدن و به تعبیری ابراز وجود کردن در بافت شهری نداشتند.

بررسی نقشه‌های قدیم و جدید تهران در مورد نحوه پراکنش یهودیان و نحوه توزیع اماکن مذهبی آن‌ها در بافت شهر، حائز اهمیت است. جدا از نقشه ساده برزین^۵ در سال ۱۸۵۲ م.، در دوره سلطنت ناصرالدین شاه دو نقشه مهم و رسمی از شهر ترسیم شد. اولین نقشه معروف به نقشه کرشش^۶ در اوایل و نقشه «عبدالغفار» در اواخر دوره ناصری ترسیم شدند (علائی، ۱۳۸۱: ۵۲۷). نکته حائز اهمیت آن که در هر دو نقشه مذکور هر چند محله یهودیان و کوچه‌های آن به وضوح ترسیم شده، اما هیچ نامی از کنیسه‌های موجود در این محله قید نشده است. این در حالی است که مطابق مرسوم، نام خانه‌ها و اماکن شاخص در هر محله برای تعیین حدود و آدرس محلات قید می‌شدند. این روند (عدم ذکر نام کنیسه و مشخصات آن‌ها) را تا دهه اخیر، در نقشه چاپی تهران می‌توان ملاحظه کرد (تصویر ۳).

قابل ذکر است، «یکی از مباحث مهم در تحلیل بصری فضاهای شهری، موضوع رؤیت پذیری است. رویت پذیری عامل مهمی در ادراک انسان از بافت شهری است» (شکیبامنش و حکیمی، ۱۳۹۶: ۱۰۲). دیده شدن و رؤیت پذیری مکان‌های مذهبی در فضاهای شهری معمولاً با رفعت و اوج‌گیری آن‌ها نسبت به دیگر ابنیه و کاربرد نمادهای مذهبی صورت می‌گیرد؛ به عنوان مثال، عناصری مانند گنبد و منار در مساجد اسلامی و گنبد، ناقوس و صلیب در کلیسا و سردرهای رفیع برای هر دو، حکایت از وجود مکانی مقدس و افراستگی آن‌ها در سطح شهر، ناشی از تمایل به دیده شدن در فضای شهری دارند. این در حالی است که در کنیسه‌های دوره اول تهران نه تنها تمایلی به دیده شدن در فضای شهری به چشم نمی‌خورد، بلکه تمایل به پنهان‌سازی آن از انظار عمومی آشکارا مشهود است. قابل ذکر است، این موضوع منحصر به کنیسه‌های تهران نیست، کما آن‌که در اصفهان نیز شرایط به همین صورت بوده و ورودی تمامی کنیسه‌های محله جوباره (محله یهودیان) در کوچه‌های فرعی و بن بست، بدون ارتباط بصری با بافت محله و شهر قرار دارد (کریمیان و نیک‌زاد، ۱۳۹۱: ۲۰۷).

کلیمیان اقلیتی بسته هستند که هیچ‌گونه فعالیت‌های تیشیری انجام نمی‌دهند و برای یهودی بودن به مادری یهودی نیاز است. گذشته از سایر شرایط اجتماعی-سیاسی، این موضوع یکی از مهم‌ترین دلایل برای عدم نیاز به دیده شدن و پرهیز از آن در میان جامعه بوده است که به وضوح در مکان‌یابی اماکن مقدس و نحوه معماری آن‌ها مشاهده می‌شود. این مورد، علاوه بر معماری در بسیاری از آداب و رفتارهای اجتماعی یهودیان به صورت امری نهادینه تبدیل شده است؛ به عنوان مثال، اطلاعات میدانی گردآوری شده، حاکی از آن است که کلیمیان از به‌کاربردن واژه «کنیسه» در بین مسلمانان پرهیز داشته و معمولاً برای نام «عبادتگاه» خود از واژه «مسجد» استفاده می‌کردند؛ هم‌چنین لقب «حاجی» (مانند: «حاجی برخوردار»)، سازنده نخستین کنیسه تهران) را که یک واژه اسلامی است، برای زائران بیت المقدس به کار می‌بردند؛ هرچند لقب حاجی را می‌توان به نوعی گزیده‌برداری، به علت نداشتن واژه معادل در میان کلیمیان دانست، اما عدم کاربرد واژه کنیسه را نمی‌توان با این موضوع یکسان تلقی کرد. این موضوع در ساکنان محله کلیمیان تهران (عودلاجان) چنان جاافتاده بوده که کوچه‌ای که در آن هفت کنیسه وجود داشت به کوچه «هفت مسجد» و بن‌بستی که دو کنیسه یزدی‌ها و داود مشه (دوره پهلوی دوم) در آن قرار دارند، با وجودی که مسجدی در آنجا نیست، به کوچه «دو مسجد» موسوم است (تصویر ۳).



▲ تصویر ۳. الف: محله یهودیان (عودلاجان) در نقشه عبدالغفار؛ ب: محله یهودیان و کوچه هفت مسجد در نقشه سال ۱۳۸۸ ه.ش. (بختیاری، ۱۳۸۸: ۱۵۶)؛ ج: نقشه ترسیم ذهنی جهانگیر بنایان از محله یهودیان (بنایان، ۱۹۹۶: ۲۴۰).

ب: کنیسه دوره مشروطه

کنیسه حییم: کنیسه حییم در خیابان سی تیر، تقاطع کوچه سیمی و شاطری قرار دارد و در سال ۱۳۸۴ با شماره ۱۳۵۶۶ در فهرست آثار ملی به ثبت رسیده است. زمین اختصاص یافته برای کنیسه، مستطیل شکل و به ابعاد ۱۰۰۰ متر است و دو عبادتگاه اصلی و کوچک و دو حیاط را دربر می‌گیرد (تصویر ۴).

عبادتگاه اصلی، ساختمانی دو طبقه با نمای از سنگ سفید و ازاره‌های به رنگ قرمز است. در جبهه‌های شمالی و جنوبی، دو ایوان وجود دارد که با پنج پله به حیاط‌های پیرامونی خود ارتباط دارند. در ایوان شمالی، چهار ستون با

سرستون‌هایی مربع‌شکل و تزئینات جزئی، بارسقف را به زمین انتقال می‌دهند. کنیسه برروی صفه‌ای به ارتفاع حدوداً یک‌متر بالاتر از سطح زمین قرار گرفته و حیاط دارای آب انبار است (دیواندره‌ای و همکاران، ۱۳۹۵: ۷) هخال^۷ کنیسه (محل نگه‌داری الواح مقدس)، یکی از پرتزئین‌ترین جایگاه‌های الواح در بین کنیسه‌های ایران محسوب می‌شود. این جایگاه، تورفتگی درون دیوار است که قابی از سنگ مرمر سبز، پیرامون آن را فراگرفته است. در بالای این قاب، تزئینات گوناگونی از قبیل گچ‌بری، نقاشی روی گچ، آینه‌کاری و نقش‌گلدان و گل اجرا شده است. در قسمت مرکزی و میانی این تزئینات، یک لوح با متن ده فرمان و بر بالای آن یک تاج تورات با گچ‌بری و آینه‌کاری قرار دارد. عبادتگاه کوچک در گوشه شمال غربی حیاط قرار دارد. در سردر ورودی کنیسه، سال ۵۶۷۴ عبری (۱۲۹۲ ه.ش.) به‌عنوان تاریخ ساخت بنا ذکر شده است. این کنیسه در زمان جنگ جهانی دوم، محل اسکان آوارگان لهستانی بوده است.



▲ تصویر ۴. الف: نمای غربی کنیسه حیم؛ ب: نمای جنوبی (نگارندگان، ۱۳۹۸): ج: پلان (گروه بناگران هترا، ۱۳۸۴).

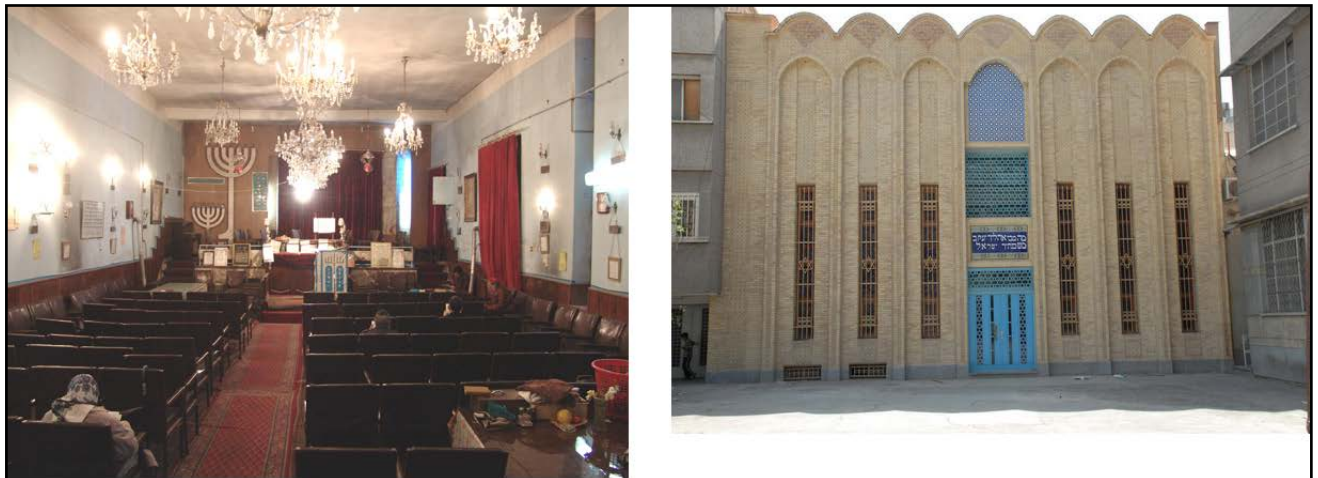
نقش پیامدهای سیاسی و اجتماعی مشروطه در زندگی یهودیان و معماری مذهبی آن‌ها مهم و تأثیرگذار است؛ اگرچه یهودیان مردمانی سیاسی نبودند (تاج‌پور، ۱۳۴۴: ۹۷) و نسبت به دیگر اقلیت‌ها در انقلاب مشروطه سهم کمتری داشتند، اما تصویب قانون اساسی و حق داشتن یک نماینده در مجلس (بشیری، ۱۳۶۳: ۵۹۷) و قانون تساوی حقوق و مصونیت از تعرض دیگران (نتصر، ۱۹۹۶: ۳۶-۳۷) تأثیر بسزایی در تعامل اجتماعی این اقلیت با جامعه و شیوه معماری مذهبی آن‌ها داشت. تا پیش از مشروطه، یهودیان تمایل شدیدی به زیستن در کنار هم و داخل محله یهودیان داشتند، اما به تدریج امنیت و آزادی‌های اجتماعی موجب تغییر در این روش زندگی شد. «گذشته از تعدادی یهودی متمکن که به اصطلاح آن روزها خیابان رفته بودند، یعنی دیگر در محله کلیمی زندگی نمی‌کردند، بقیه کلیمیان تهران در محله ساکن بودند» (یشایایی، ۱۳۸۸: ۷۸). کلیمیان که از حمایت‌های برخی از روحانیون از جمله «آیت‌الله بهبهانی» برخوردار بودند، دفاع از حقوق خود در مجلس اول را بر عهده ایشان گذاشتند (معلمی، ۱۳۸۹: ۸۱) و کم‌کم، شرایط مناسبی در عرصه اجتماعی به دست آوردند؛ بدین ترتیب نخستین کنیسه (حیم) خارج از محله یهودیان در جوار کلیسای مریم مقدس و آدریان زرتشتیان در خیابان سی تیر ساخته شد (میرزایی، ۱۳۹۶).

کنیسه حیم، تنها اثر این دوره، بنایی ساختارشکن در معماری مذهبی یهودی است و تأثیرات ویژه‌ای در ساخت کنیسه‌های بعد از خود داشته‌است. ارتفاع دادن به بنا، پوشش سقف شیروانی، تمرکز بر عناصر عمودی و کاربرد ستون‌ها در نمای بیرونی (ایوان) از ویژگی‌های کنیسه حیم است. عبادتگاه ضلع شمالی بر روی صفا‌ای ساخته شده‌است. صفا‌سازی به جهت ارتفاع دادن به بنا و نمایش آشکار آن و ایجاد حس برتری از ویژگی‌های معماری پس از مشروطه است (کیانی، ۱۳۸۳: ۲۴۰) که با سابقه معماری مذهبی یهودیان در دوره اول، تضادی آشکار و نشان از تغییر نگاه و اندیشه یهودیان و آزادی عمل آن‌ها دارد. با این حال، اگر چه کنیسه حیم آشکارترین بنای مذهبی یهودیان تا زمان خود بوده‌است و نمادی از دوران تحول اجتماعی یهودیان به‌شمار می‌رود، عدم وجود تجربیات قبلی در زمینه ایجاد معماری شاخص، درونگرایی و توجه بیشتر بر تزئینات درونی بنا از عواملی است که کنیسه حیم را جزو بناهای شاخص و تأثیرگذار در بافت شهری قرار نمی‌دهد؛ به‌ویژه قرار گرفتن در خیابانی فرعی، مزید بر این علت شده، به نحوی که اگر کتیبه سه زبانه موجود بر روی در ورودی بنا نبود، هیچ وجه تمایزی میان این بنا با دیگر ابنیه مشاهده نمی‌شد.

ج- کنیسه‌های پهلوی اول

۱. **کنیسه کوروش:** کنیسه کوروش در خیابان شیخ‌هادی، خیابان هاتف (حسن‌آباد) قرار دارد و براساس کتیبه ورودی آن در سال ۱۳۱۰ ه.ش. ساخته شده‌است. این کنیسه به صورت یک بنای مجزا در مجاورت چند بنای دیگر، مجموعاً در زمینی به مساحت ۱۶۱۵ متر مربع ساخته شده‌است. هیچ‌گونه دسترسی مشترکی بین کنیسه و دیگر بناهای مجموعه وجود ندارد. ارتفاع کنیسه تا حدی از بنای مجاور کوتاه‌تر است. نمای کنیسه عبارت‌ست از یک طاق‌نمای میانی عریض و ۶ طاق‌نمای کشیده قرینه در دو طرف که پنجره‌های باسیلیکایی را با ارتفاع ۲۵۰ و عرض ۵۰ سانتی‌متر در بر گرفته‌اند و در بالا به قوسی با کاربندی ختم می‌شوند. پنجره‌ها با حفاظ فلزی به شکل ستاره داودی مزین شده‌اند. عبادتگاه، فضایی مکعب‌مستطیل با طول ۲۰ و عرض ۸ متر است. به غیر از جایگاه الواح و ورودی در هیچ یک از اضلاع کنیسه، تنوع و یا جزئیات ساختمانی مشاهده نمی‌شود. جایگاه پیش‌نماز، برخلاف الگوی معمول (در میانه فضا) به جایگاه الواح نزدیک شده‌است و نحوه چیدمان صندلی عبادت‌کنندگان را تغییر داده‌است. جایگاه الواح، تمام جبهه غربی را شامل می‌شود و به اندازه ۱۲ سانتی‌متر از سطح زمین بالاتر است (تصویر ۵).

۲. **کنیسه ملاحینا:** کنیسه ملاحینا در خیابان شهید مصطفی خمینی، کوچه شهید مرادی، ضلع جنوبی بیمارستان سپهر قرار دارد و از معدود کنیسه‌هایی است که در محله عودلاجان، نمای بیرونی قابل توجهی دارد. بالای در ورودی آن یک ستاره شش‌شش‌پرت نصب شده که در حال حاضر پوشانده شده‌است. داخل عبادتگاه با ابعاد ۷×۹ متر با کسریک تورفتگی، ۵۸ متر مربع است. این قسمت از بنا با توجه به هندسه بافت محله، دارای فرم هندسی منتظمی نیست. جایگاه پیش‌نماز در میان دو ستون گچ‌بری شده قرار دارد. طرفین هخال، در دو قاب مستطیل شکل آبی



▲ تصویر ۵. الف: نمای کنیسه کوروش؛ ب: داخل عبادتگاه (نگارنگان، ۱۳۹۸).

رنگ، نقش دو شمعدان هفت شاخه (منورا) به ارتفاع نیم متر به روش گچ‌بری اجرا شده است. منابع کتبی از تاریخ ساخت این کنیسه اطلاع روشنی ارائه نکرده‌اند. «هارون یشایای» ریاست پیشین انجمن کلیمیان تهران، ساخت این کنیسه را هم‌زمان با ورود مهاجران لهستانی به تهران و ساخت بیمارستان سپیر در سال ۱۳۲۰ ه.ش. می‌داند و اشاره دارد که پیش از ساخت کنیسه فعلی، کنیسه دیگری با همین نام در نزدیکی‌های آن قرار داشته و بعدها تخریب شده است (یشایای، مصاحبه شوند، ۱۳۹۸)، (تصویر ۶).

۳. کنیسه لویان: کنیسه لویان در محدوده میدان انقلاب، حدفاصل خیابان فخررازی و دانشگاه در خیابان شهید نظری، پلاک ۱۵۴ قرار دارد. این بنا، دارای دو عبادتگاه است که به طور کامل از هم مجزا هستند. پس از در ورودی، یک راهرو و بعد از چند پله، یک حال تقسیم وجود دارد. در اطراف حال تقسیم، فضاهای مختلفی وجود دارند که هر یک به اندازه چند پله با یکدیگر اختلاف سطح دارند. عبادتگاه طبقه همکف با مقیاس کوچک، مربع شکل و فاقد تزئین است. دو ستون فلزی گرد در وسط فضای داخلی مشاهده می‌شود که جایگاه پیش‌نماز را دربر می‌گیرد. جایگاه الواح، به صورت یک حجم بیرون زده و الحاق یافته به ضلع غربی و از سنگ مرمر ساخته شده است. عبادتگاه طبقه اول مقیاس بزرگ‌تری دارد. این مکان منزلی مسکونی بوده که به کنیسه تبدیل شده و تاریخ تأسیس آن ۱۳۲۰ ه.ش. است.

۴. کنیسه پل چوبی: کنیسه پل چوبی در تقاطع خیابان انقلاب و ابن سینا قرار گرفته و ورودی آن در کوچه پرنیان است. این کنیسه با ۴۳۴ متر مساحت، عبادتگاه نسبتاً بزرگی به شمار می‌رود. داخل عبادتگاه فضایی مکعب مستطیل شکل با جهت شرقی-غربی است. در جبهه شرقی این عبادتگاه یک نیم طبقه برای بانوان ساخته شده است. محل قرارگیری الواح، پرکارترین و قابل توجه‌ترین قسمت بنا است که با کاشی معرق تزئین شده است. نوشته‌های مذهبی به همراه نقوش هندسی، تزئین‌کننده این قسمت معرق کاری شده هستند. هخال این کنیسه در سال ۵۷۲۵ عبری برابر ۱۳۴۳ ه.ش. به همراه بخش‌هایی از سالن کنیسه تعمیر شده است. در منابع مکتوب درباره تاریخ ساخت کنیسه مطلبی مشاهده نشد، اما

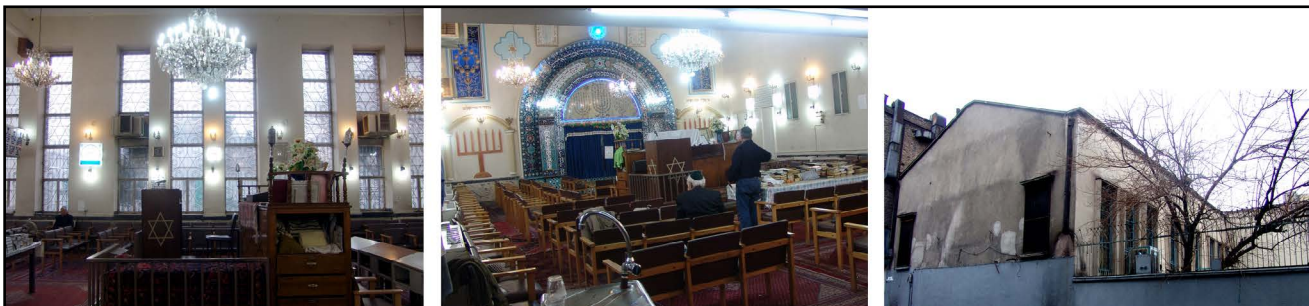


▲ تصویر ۶. الف: نمای کنیسه ملاحینا؛
ب: حیاط؛ ج: طرح سردستی (نگارندگان،
۱۳۹۸).

در انجمن کلیمیان تهران ذیل عکسی از بنای کنیسه، تاریخ ۱۳۱۰ ه. ش. به عنوان سال ساخت آن درج شده است. سقف بلند، پنجره‌هایی باسیلیکایی (طول بیشتر نسبت به عرض) از شاخصه‌هایی معماری این کنیسه است (تصویر ۷).

کنیسه‌های ساخته شده بعد از دوره قاجار، الگوی ساخت‌وساز متفاوتی را نسبت به قبل بروز می‌دهند. بررسی به عمل آمده حاکی از شروع دوران جدید و تغییرات ساختاری در معماری مذهبی یهودیان است. در این دوره از یک سو، منزلی مسکونی با تغییر کاربری به کنیسه (لویان) تبدیل شده؛ و از سوی دیگر، کنیسه‌هایی مانند کنیسه کوروش و پل چوبی ساخته شده که خود بیانگر چالش میان سنت‌گرایی و تمایل به تغییر ساختاری در بناهای مذهبی است. کنیسه کوروش تمایل به دیده شدن و نمایاندن شکوه و عظمت را با الگوبرداری از کلیساهای مسیحی ارائه کرده است. نمایی بلند، نورگیرهای باسیلیکایی و از آن‌ها مهم‌تر تغییر در نحوه چیدمان صندلی‌ها، نزدیک شدن جایگاه پیش‌نماز به گنجه هخال، همگی یادآور فضای یک کلیسای مسیحی است. گویی زبان و بیان معماری در نشان دادن عظمت و شکوه معماری مذهبی دچار مشکل شده و نیاز به تغییر ساختاری را در خود احساس کرده است؛ لذا به جای تأثیرگرفتن از محیط پیرامون خود (مانند معماری دوره اول)، بیان ویژه معماری مسیحی را اقتباس کرده است.

تصویر ۷. الف: نمای کنیسه پل چوبی؛ ب:
عبادتگاه؛ ج: پنجره‌های باسیلیکایی کنیسه
(نگارندگان، ۱۳۹۸).

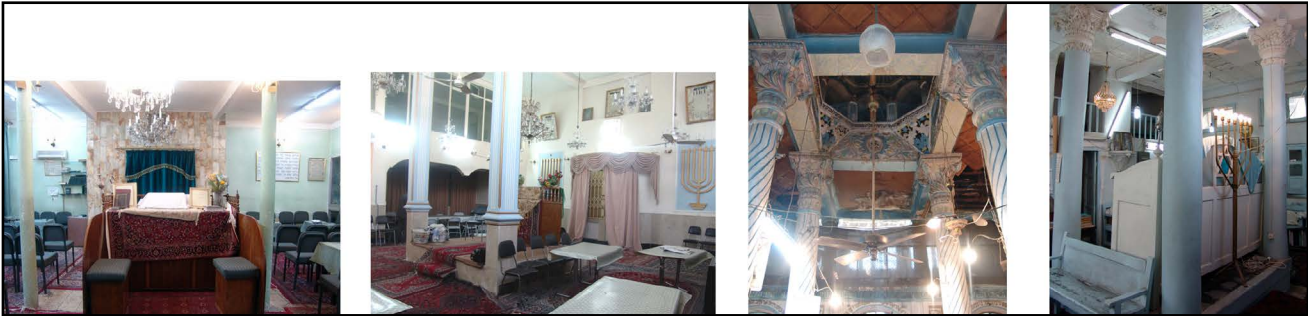


بحث و تحلیل

کنیسه‌های تهران معماری شاخصی ندارند و یهودیان برخلاف دیگر اقلیت‌ها در حوزه معماری صاحب زبان و بیان ویژه‌ای نیستند. اصولاً مذهب به تنهایی نقشی در ایجاد سبک معماری ندارد، اما در میان مذاهب مختلف، آیین یهود تنها دینی است که سبک ویژه‌ای در معماری مذهبی خود ایجاد کرده است. گفتنی است، مذاهب برای نیایشگاه و محل عبادت پیروان خود اصولی سهل و آسان دارند؛ به عنوان مثال، در آیین اسلام برای ساختن مسجد از نظر معماری اصول و قواعد خاصی در نظر گرفته نشده و تنها جهت‌گیری به سمت قبله مورد توجه بوده است. این در حالی است که حکومت‌های ایجاد شده بر پایه مذاهب عموماً معماری شاخص مذهبی ایجاد کرده‌اند. چنان‌که نخستین مساجد اسلامی، طرحی ساده و مصالحی بوم‌آور داشتند و در ساخت آن‌ها اثری از محراب و مناره و ایوان و مواردی از این دست که شاخصه معماری مسجد به شمار می‌رود، مشاهده نمی‌شود؛ اما همراه با شکل‌گیری حکومت اسلامی، بیان ویژه معماری اسلامی هم شکل گرفت (پاپادوپولو، ۱۳۶۸: ۹-۱۰). قوم یهود بعد از اسارت در بابل و رهایی در زمان کوروش هخامنشی از پراکنش گسترده‌ای (چه در داخل ایران و چه در نقاط دیگر) برخوردار شد (قانون، ۱۳۸۸: ۹-۱۸). پراکندگی زیاد، عدم در اختیار داشتن ساز و کارهای قدرت و حکومت، برخی موازین فقهی در سرزمین‌های اسلامی، شرایط اقتصادی و اندیشه‌های اجتماعی کلیمیان از جمله مواردی است که در عدم شکل‌گیری بیان معماری و به ویژه معماری شاخص، تأثیرگذار بوده است؛ از این رو، شرایط لازم برای ایجاد سبک معماری ویژه برای این اقلیت فراهم نشده و معماری مذهبی یهودی، همواره متأثر از معماری پیرامون خود بوده است (Cohen, 1987: 210-211).

برای تحلیل صحیح در حوزه معماری، تنها نکته‌ای که شاید بتوان آن را به عنوان شاخصه برای معماری یهودی برشمرد، ستون‌های اطراف جایگاه پیش‌نماز است که علاوه بر کاربرد سازه‌ای در هدایت بصری کانون کنیسه نقش دارد. در برخی از کنیسه‌های مرحله اول که سقف گنبدی و نورگیر دارند، چهار ستون علاوه بر تحمل وزن سقف، کانون توجه و تمرکزی را در اطراف جایگاه پیش‌نماز ایجاد می‌کنند (کنیسه آشور و کنیسه تخریب شده حاداش). با توجه ابعاد کوچک این بناها و این نکته که از نظر معماری ضرورتی برای ایجاد چهار ستون در این بنا وجود نداشته و کاربرد آن در قدیمی‌ترین کنیسه‌های تهران، احتمالاً این روش به عنوان یک سبک و شیوه، کاربردی پذیرفته شده در بناهای مذهبی یهودیان داشته است. گفتنی است، این شیوه احتمالاً متأثر از کنیسه‌های اصفهان است؛ زیرا کنیسه‌های اصفهان پیرو معماری سنتی آن شهر، سقف‌های گنبدپوش دارند و جایگاه پیش‌نماز در زیر گنبد مرکزی بنا قرار می‌گرفته است. «از آنجا که معمولاً گنبد‌های میانی بر روی چهارجرز یا ستون قرار می‌گیرند، واقع شدن چهارستون یا چهارجرز در اطراف جایگاه پیش‌نماز، محدوده‌ای برای آن داخل عبادتگاه تعریف می‌کند و بر اهمیت آن می‌افزاید» (صدیق‌پور، ۱۳۹۶) به هر روی با توجه به تغییر در ساختار معماری دوره دوم و سوم، هرچند در برخی از کنیسه‌ها از این الگو استفاده نشده است (کنیسه حیّم و کوروش) اما تأثیرات وجود این سبک را با اندک تغییری در کنیسه‌های ملاحینا و لویان نیز می‌توان دید. در این کنیسه‌ها دو ستون در محل قرارگیری جایگاه قرار دارند که

مانند کانونی برای جلب توجه عبادت‌کنندگان عمل می‌کند. کاربرد این ستون‌ها در بناهای دوره اول و سوم درحالی‌که امکان حذف آن‌ها وجود داشته‌است، به‌منزله یک الگوی سنتی برای ساختن کنیسه تلقی می‌شود؛ اما به‌صورت سبک خاص برای معماری یهودیان تبدیل نشده‌است (تصویر ۸).

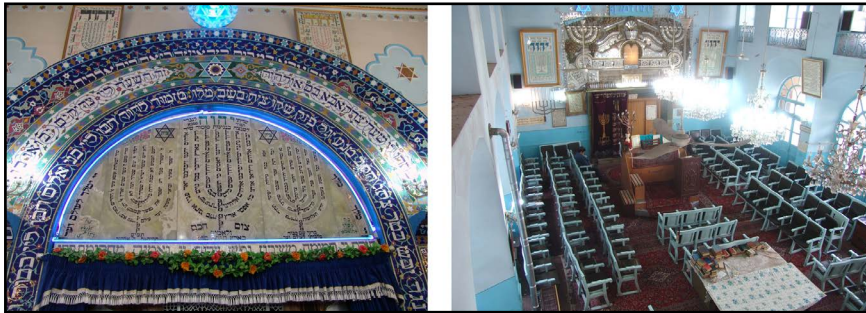


▲ تصویر ۸. الف: کنیسه تخریب شده حادثه (صدیق‌پور، ۱۳۸۴): ب: ستون‌های جایگاه کنیسه آشر؛ ج: جایگاه کنیسه ملاحینا؛ د: کنیسه لویان (نگارندگان، ۱۳۹۸).

نحوه قرارگرفتن عبادت‌کنندگان پیرامون جایگاه پیش‌نماز نیز تغییری ساختاری در بناهای دوره اول و کنیسه‌های بعدی دارد. الگوی چیدمان محل عبادت‌کنندگان در کنیسه‌های سنتی به‌نحوی است که صندلی‌ها از همه جهات به‌غیر جبهه‌ای که هخال در آن قرارگرفته رو به سمت جایگاه پیش‌نماز است (تصاویر ۹: الف) اما در کنیسه‌های متأخر، به‌ویژه کنیسه کوروش تغییر چیدمان محسوسی دیده می‌شود. در این کنیسه، صندلی‌ها پشت‌سرهم و در یک ردیف چیده شده‌اند؛ هم‌چنین جایگاه الواح (هخال) این کنیسه سبکی متمایز از کنیسه‌های دیگر دارد. در این بخش، سکویی ایجاد شده و جایگاه پیش‌نماز در پایین سکو و جلو عبادت‌کنندگان قرار گرفته‌است (تصویر ۵: ب). درواقع، کانون توجه و مرکزیت پیش‌نماز حذف شده و یک الگوی خطی برای جلب توجه عبادت‌کنندگان به‌وجود آمده‌است. این شیوه، تداعی‌کننده الگو برداری از معماری مذهبی مسیحی (کلیسا) در ساخت این کنیسه است. علاوه بر این، پنجره‌های باسیلیکایی (عرض کم و طول زیاد) این کنیسه که سابقه‌ای از آن در معماری مذهبی یهودی و حتی معماری سنتی ایرانی وجود ندارد، حاکی از الگو برداری از کلیسا برای ساخت کنیسه کوروش است.

نکته دیگر و حائز اهمیت در زمینه تزئینات وابسته به معماری است؛ هر چند در اینجا نیز حجم اندک تزئینات در بناهای قاجاری و تمایل به ارائه تزئینات بیشتر در بناهای جدیدتر مشاهده می‌شود، استفاده از شیوه گچبری، آئینه‌کاری و به‌ویژه کتیبه‌نویسی آیات و متون مذهبی، متأثر از معماری اسلامی مشهود است. به‌ویژه در بنای کنیسه پل چوبی که از کاشیکاری معرق در تزئین جایگاه الواح استفاده شده است (تصویر ۹: ب)

بررسی کنیسه‌های تهران حاکی از آن است که نمادهای ویژه این اقلیت، از قبیل ستاره داودی و منوره یا شمعدان هفت‌شاخه که نماد روزهای هفته و شاخه وسط آن نماد روز مقدس سبت است (دقیقیان، ۱۳۷۹: ۲۶۹) و شیر غرنده که نماد فرزندان یهود و تسلط بر دنیا است (شهبازی، ۱۳۷۷: ۱۳۳)، ندرتاً در نمای برخی از کنیسه‌ها به چشم می‌خورد. همان‌گونه که ذکر شد این موضوع به عدم تمایل به دیده شدن یهودیان در بافت جامعه مرتبط است. در ورودی کنیسه عزرایعقوب که در یک کوچه بن‌بست و تنگ واقع شده با ستاره داودی مزین شده‌است. بالای در ورودی



تصویر ۹. الف: عبادتگاه کنیسه حیم؛ ب: هخال کنیسه پل چوبی (نگارندگان، ۱۳۹۸).

کنیسه ملاحینا یک ستاره داودی بسیار کوچک قرار دارد که تنها در صورت دقت به نمای ساختمان مشاهده می‌شود (در حال حاضر پوشانده شده است). علاوه بر این، در میان یهودیان نصب تابلوی عنوان برای کنیسه نیز مرسوم نیست. کتیبه کاشی حاوی نام کنیسه کوروش به عنوان یکی از مهم‌ترین کنیسه‌های تهران، تنها یک استثناء است؛ هرچند بر روی در ورودی کنیسه حیم نیز نام کنیسه قید شده است. در این حوزه نیز هرچه از دوره قاجاریه به دوره پهلوی نزدیک می‌شویم تمایل به دیده شدن و اظهار وجود در بافت شهری پررنگ‌تر می‌شود (تصویر ۱۰).

در حوزه تفسیر معماری کنیسه، تنها مطالب نگاشته شده، متعلق به دو تن از هم‌وطنان کلیمی آشنا با معماری است. هر دو نویسنده وجه مشخصی برای این معماری قائل نیستند. «اگر قبول کنیم که یهودیان در کشورهای مسیحی بیشتر از اجداد من و شما سختی کشیده‌اند، این پرسش پیش می‌آید که چرا گروه ساختمان‌های اثرگذار این کشورها، یعنی کنیسه‌ها در اروپا و اروپای شرقی تا این حد با عظمت، زیبا و مجلل هستند؟ در حالی که در میان آثار باقی‌مانده کنیسه‌های ایرانی - به جز یکی- دو نمونه- اثری از یک معماری زیبا- جلال و عظمت هم به کنار- دیده نمی‌شود» (گبای، ۱۹۹۶: ۴۳). اما پژوهشگر دوم، هرچند به موضوع عدم شرایط لازم برای ایجاد بیان خاص معماری کلیمی اشاره کرده، کنیسه را بنایی معتبر یا موجه در حوزه معماری اسلامی می‌داند و سادگی آن را در مفهوم بی‌آلایشی و ضرورت اجتناب از شکوه و عظمت تفسیر کرده است. «به لحاظ شباهت کنیسه با دنیا و این که این خانه به انسان‌ها تعلق دارد، کیفیاتی نظیر ابدیت، جاودانگی و عظمت در آن متجلی نمی‌شوند، ... کنیسه، بیتی است خاکی و متواضع که به انسان‌های این دنیا تعلق دارد و نمود آن هم باید به تصویرگشوده این دنیا باشد» (صدیق‌پور، ۱۳۸۳: ۱۰۶).

تصویر ۱۰. الف: ورودی کنیسه عزرا یعقوب؛ ب: ورودی کنیسه حیم؛ ج: ورودی کنیسه کوروش؛ د: ورودی کنیسه ملاحینا (نگارندگان، ۱۳۹۸).



جدول ۱. بررسی ویژگی‌های کنیسه‌های تهران (نگارندگان، ۱۳۹۸).

کنیسه	محدوده و موقعیت بنا	ویژگی معماری	نماد	کتیبه عنوان	تزیینات
حکیم آشر	عودلاجان، کوچه بن بست	چهار ستون اطراف جایگاه	ندارد	ندارد	کتیبه نگاری محدود
عزرائعقوب	عودلاجان، کوچه بن بست	ندارد	ستاره داودی	ندارد	کتیبه نگاری محدود
حییم	سی تیر، خیابان فرعی	پلان متفاوت، صافه سازی، ارتفاع زیاد	ندارد	دارد	هخال مزین
کوروش	شیخ هادی، خیابان اصلی	نورگیر بازلیکایی، نزدیک شدن جایگاه پیش نماز و هخال، چیدمان متفاوت صندلی	ستاره داودی در حفاظ نورگیر	کتیبه کاشیکاری	تزیینات محدود
ملاحینا	عودلاجان، خیابان فرعی	دو ستون در کنار جایگاه	ستاره داودی	ندارد	گچبری محدود
لویان	میدان انقلاب، خیابان فرعی	دو ستون در کنار جایگاه	ندارد	ندارد	ندارد
پل چوبی	خیابان انقلاب، خیابان فرعی	ارتفاع بلند و نورگیر بازلیکایی	ستاره داودی در حفاظ نورگیر	ندارد	کاشیکاری معرق

در نقد مطلب فوق باید گفت، بررسی تاریخچه معماری مذهبی یهود از دوران قاجار تا پهلوی، تحول و تغییر آشکاری را نشان می‌دهد؛ اگرچه کنیسه‌های قاجاری تهران (دوره اول) همان بیت یا خانه عبادت هستند و وجه تمایزی با منازل مسکونی ندارند، اما هرچه به دوران جدیدتر نزدیک می‌شویم، تحول ساختاری عظیمی در بناهای مذهبی شکل گرفته است. کنیسه‌های با شکوه و بزرگی مانند کنیسه حییم و کوروش (هم‌چنین کنیسه‌های «یوسف‌آباد»، «اتفاق» و «حکیم پسیان» در دوره پهلوی دوم)، بناهایی ساده و بی‌آلایش نیستند و از نظر مفهومی با توجیه ذکر شده، تناقض دارند^۸. ساخت کنیسه‌های مذکور نشان از تغییر در شرایط اجتماعی و سیاسی این اقلیت مذهبی دارد.

نتیجه‌گیری

پژوهش به‌عمل آمده در حوزه معماری مذهبی یهودیان تهران بیانگر ابعاد کمتر شناخته شده‌ای از ساختارهای اجتماعی و شرایط سیاسی حاکم بر این اقلیت است. در پاسخ به پرسش نخست پژوهش باید اذعان کرد که شرایط اجتماعی و سیاسی، تأثیرات مستقیمی در نوع نگرش به معماری مذهبی یهودیان داشته است. شرایط اجتماعی و سیاسی دوره قاجاریه که انزوای اجتماعی و پرهیز از هر نوع آشکار شدن مکان‌های مذهبی را در بافت شهر برای یهودیان ایجاب می‌کرد، با تغییر در شرایط اجتماعی و سیاسی اقلیت‌های مذهبی پس از مشروطه که برابری‌های اجتماعی بیشتری را برای آنان به ارمغان آورده بود، شرایط متفاوتی را رقم زد و زمینه‌های تغییر در ساختار معماری مذهبی یهودیان، تأثیرگذاری بیشتر در بافت شهری و پراکنش استقرار آن‌ها را به همراه داشته است. یهودیان با توجه به شرایط متمایز اجتماعی و سیاسی این دوره، سطحی از برونگرایی و تمایل به رؤیت‌پذیری بیشتر معماری مذهبی را درون بافت شهری تجربه کردند. در این دوره، عدم تمایل به دیده شدن در فضای شهری دوره قاجار، به تدریج از بین رفت و به این واسطه تغییر

در نگرش نسبت به معماری و تمایل به ساخت بناهای شاخص را بعد از مشروطه و حکومت پهلوی اول به وجود آورد. بر این اساس و در پاسخ به پرسش دوم پژوهش، کنیسه‌های تهران در سه گروه مجزا ارزیابی شدند. کنیسه‌های دوره اول که از قاجار تا عصر مشروطه را دربر می‌گیرند، بناهای کمتر شناخته شده هستند. بررسی موقعیت مکان و ساختار معماری بناهای دوره اول دربرگیرنده نکات ذیل است؛ ۱- اماکن مذهبی یهودی تهران شاخصه معماری متمایزی ندارند. ۲- تنها در محله یهودی نشین ساخته شده‌اند. ۳- بناهایی کوچک هستند. ۴- هیچ‌گونه تمایز ظاهری با خانه‌های مسکونی پیرامون خود ندارند. ۵- با قرارگرفتن در کوچه‌های بن بست، کمترین سطح رؤیت‌پذیری و ارتباط بصری را در بافت شهری دارند. کنیسه دوره دوم پس از مشروطه، خارج از محله یهودیان، با پلانی متمایز و آشکار در بافت شهری ایجاد شده است؛ هرچند عدم وجود عناصر شاخص برای معماری یهودی هم‌چنان پابرجاست، کنیسه حیّم از سطح یک خانه مسکونی و ساده دوره قاجار به یک خانه اعیانی تغییر سطح داده است و آغازگر تغییر و تحولات بعدی معماری مذهبی یهودیان به شمار می‌رود. کنیسه‌های دوره سوم دو سطح متمایز دارند؛ سطح اول، ادامه سنت‌های گذشته معماری است و کنیسه در واقع همان خانه عبادت، اما در ابعادی بزرگ‌تر است؛ و سطح دوم، تلاش برای ایجاد معماری شاخص و متمایز را نشان می‌دهد که با توجه به عدم وجود سابقه و فرهنگ معماری در میان یهودیان، معماری شاخص آن‌ها به سمت گرده برداری از معماری مسیحی کشیده شده است.

پی‌نوشت

- ۱- مطابق با آمار سال ۱۲۸۴ ه.ق. (تهیه عبدالغفار) یهودیان با ۱,۷۵۷۸ نفر جمعیت، بیشترین اقلیت ساکن در تهران به شمار می‌روند (اتحادیه، ۱۳۷۴: ۱۵۱).
- ۲- «کنیسه» واژه‌ای جاافتاده در بین غیریهودیان است؛ درحالی‌که یهودیان واژه کنیسا را برای عبادتگاه خود استفاده می‌کنند (ملک، ۱۳۹۶: ۱).
- ۳- «حکیم آشر» که از او به‌عنوان یکی از طبیبان ناصرالدین شاه نام‌برده شده است، در سال ۱۳۱۰ ه.ق. معادل ۱,۲۷۱ ه.ش.، کنیسه‌ای موسوم به «شلمو کهن صدق (سلطان سلیمان)» در کنار کنیسه حاداش بنا کرد که بعدها به نام خود وی معروف شد (نجمی، ۱۳۷۷: ۱۶۳).
- ۴- این موضوع منحصر به کنیسه‌های تهران نیست و در اصفهان نیز «هیچ‌یک از آن‌ها از لحاظ ساختمان یا آثار هنری و تزئینات، قابل توجه نیستند و بناهایی ساده و معمولی به‌شمار می‌روند» (هنرفر، ۱۳۵۰: ۱۷۸).
- 5- Berezin
- 6- August Krziz
- ۷- کتاب معماری اماکن مذهبی برای هخال، واژه «آرون کدوش» به معنی «تورات خانه» را ذکر کرده است (دهقان، ۱۳۸۹: ۱۱۷).
- ۸- ساخت کنیسه در دوره پهلوی دوم روند افزایشی چشمگیری داشته (حدوداً ۲۵ کنیسه) است.

کتابنامه

- اتحادیه، منصوره، ۱۳۷۴، «رشد و توسعه شهر تهران در دوره ناصری».
- تحقیقات اسلامی، سال ۱۰، شماره ۱ و ۲، بهار و تابستان، صص: ۱۴۵-۱۷۴.
- بابایی، طبیه، ۱۳۹۶، «طراحی مرکز محله عودلاجان در سایت مجاور کنیسه عزرایعقوب با رویکرد طراحی میان‌افزا». پایان‌نامه کارشناسی ارشد، دانشگاه تهران (منتشر نشده).

- بختیاری، سعید، ۱۳۸۸، اطلس کامل تهران. تهران: مؤسسه جغرافیایی و کارتوگرافی گیتاشناسی.
- بشیری، احمد، ۱۳۶۳، کتاب آبی. جلد ۴، تهران: نشر نو.
- بنایان، جهانگیر، ۱۹۹۶، «مجلات و گورستان‌های یهودی». مجموعه مقالات تروعا، آمریکا: مرکز تاریخ شفاهی یهودیان ایران، صص: ۲۱۷-۲۴۱.
- پایادوپولو، الکساندر، ۱۳۶۸، معماری اسلامی. ترجمه حشمت جزنی، تهران: مرکز نشر فرهنگی رجا.
- پرویز، الهام، ۱۳۹۴، «تبیین اصول معماری در بافت تاریخی به منظور ارتقاء هویت کالبدی (بافت محله عودلاجان تهران). رساله دکتری دانشکده هنر دانشگاه تربیت مدرس (منتشر نشده).
- تاجپور، محمدعلی، ۱۳۴۴، تاریخ دو اقلیت مذهبی یهود و مسیحیت در ایران. تهران: نشر مطبوعاتی فرهنگی.
- تکمیل همایون، ناصر، ۱۳۹۳، اودلاجان (عودلاجان). تهران: دفتر پژوهش‌های فرهنگی.
- تکمیل همایون، ناصر، ۱۳۹۵، محله کلیمیان تهران. تهران: دفتر پژوهش‌های فرهنگی.
- جبارزاده، هاله، ۱۳۹۱، «طرح مرمت و احیاء کنیسه عزرائعقوب و بهسازی جداره‌های اطراف آن». پایان‌نامه کارشناسی ارشد دانشکده هنر و معماری دانشگاه آزاد اسلامی واحد تهران مرکز (منتشر نشده).
- دقیقیان، شیرین دخت، ۱۳۷۹، نردبانی به آسمان: نیایشگاه در تاریخ و فلسفه یهود. تهران: نشر ویدا.
- دهقان، فرید، ۱۳۸۳. معماری اماکن مذهبی. تهران: یزدا.
- دیواندره‌ای، جواد؛ و برکاتی، سیده‌آیدا؛ و علیپور، حسین، ۱۳۹۵، «بازخوانی مؤلفه‌های مؤثر بر ادارک معنویت فضای کنیسه با تمسک بر مفاهیم هنر قدسی». تهران: کنفرانس بین‌المللی مهندسی معماری و شهرسازی، صص: ۲۰-۱.
- سنگتراش، فتنه؛ و پورمند، حسنعلی، ۱۳۹۸، «اندیشه یهودیان در ایجاد کنیسه». فصلنامه هنر و تمدن شرق، سال ۷، شماره ۲۶، زمستان، صص: ۵-۲۰.
- شکیبامنش، امیر؛ و حکیمی، یاسمین، ۱۳۹۶، «بررسی تأثیر رؤیت‌پذیری فضای کالبدی بر رفتار عابران پیاده در میادین شهری با کمک تحلیل‌های مبتنی بر آیزویست سه‌بعدی». فصلنامه مطالعات شهری، شماره ۲۵، زمستان، صص: ۱۰۱-۱۱۵.
- شهبازی، عبدالله، ۱۳۷۷، زرسالاران یهودی و پارسی، استعمار بریتانیا و ایران. جلد ۱، تهران: مؤسسه مطالعات و پژوهش‌های سیاسی.
- شهری، جعفر، ۱۳۶۹، تهران در قرن سیزدهم. تهران: مؤسسه خدمات فرهنگی رسا.
- صدیق‌پور، رافائل، ۱۳۸۲، «معماری کنیسه‌های ایران». فصل‌نامه آبادی، شماره ۳۹، صص: ۴۷-۵۲.

- صدیق پور، رافائل، ۱۳۸۳، کنیسه عبادتگاه کلیمیان. پایان‌نامه کارشناسی ارشد معماری، دانشگاه شهید بهشتی (منتشر نشده).
- صدیق پور، رافائل، ۱۳۹۶، «معماری کنیسه‌های اصفهان». مرکز دایرةالمعارف بزرگ اسلامی (<https://www.cgie.org.ir/fa/news/156037>).
- علائی، سیروس، ۱۳۸۱، «اولین نقشه رسمی تهران، بازگوی فرهنگ شهری ایران در سده نوزدهم». ایران‌شناسی، شماره ۳، سال ۱۴، پاییز، صص: ۵۲۷-۵۳۷.
- قانون، مرتضی، ۱۳۸۸، دیپلماسی پنهان. تهران: نشر طبرستان.
- کریمیان، حسن؛ و احمدی، عباسعلی، ۱۳۹۴، «باستان‌شناسی فضایی، رویکردی علمی در مطالعه و تحلیل آثار معماری، فضاهاى شهری و بافت کهن». مطالعات باستان‌شناسی، دوره ۷، شماره ۲، پاییز و زمستان، صص: ۱۰۳-۱۱۶.
- کریمیان، حسن؛ و نیکزاد، میثم، ۱۳۹۱، «تأثیر موازین فقهی بر شکل‌یابی معماری و محلات مسکونی اقلیت‌های یهودی و مسیحی در اصفهان دوره صفوی». جامعه‌شناسی تاریخی، دوره ۴، شماره ۲، پاییز و زمستان، صص: ۱۹۳-۲۲۴.
- کیانی، مصطفی، ۱۳۸۳، معماری دوره پهلوی اول. تهران: مؤسسه مطالعات تاریخ معاصر ایران.
- گبای، یاسی، ۱۹۹۶، «بناهای تاریخی یهودیان ایران و طرح نوسازی مقبره استر». مجموعه مقالات تروعا ۱، آمریکا: مرکز تاریخ شفاهی یهودیان ایران، صص: ۴۱-۶۹.
- گروه بناگران هترا، ۱۳۸۴، «گزارش ثبت بنای کنیسه حییم». سازمان میراث‌فرهنگی و گردشگری استان تهران، معاونت حفاظت فنی (منتشر نشده).
- لاهیجانی، اسحاق، ۱۳۴۳، کنیسه و مرکز تعلیمات دینی و فرهنگی برای اقلیت یهودیان تهران. دانشکده هنرهای زیبا، دانشگاه تهران.
- لوی، حبیب، ۱۳۳۹، تاریخ یهود ایران. جلد ۳، تهران: کتابفروشی یهودا بروخیم.
- مزلقانی، توران، ۱۳۹۳، «بررسی عناصر نمادین در ساخت و آرایه‌های مسجد و کنیسه». پایان‌نامه کارشناسی ارشد دانشگاه هنر اصفهان (منتشر نشده).
- معتمدی، محسن، ۱۳۸۱، جغرافیای تاریخی تهران. تهران: مرکز نشر دانشگاهی.
- معلمی، فاطمه، ۱۳۸۹، «وضعیت اجتماعی یهودیان در دوره رضاشاه». پایان‌نامه کارشناسی ارشد، دانشگاه الزهرا (منتشر نشده).
- ملک، مهران، ۱۳۹۶، «کنیسا و مجموعه فرهنگی کوروش». سایت انجمن کلیمیان http://www.iranjewish.com/Essay/Essay_45_bina_10_Kenisaha.htm.
- ملک، مهران، ۱۳۹۶، «گذری بر تاریخچه کنیسه‌های تهران، کنیسه حییم». مرکز دایرةالمعارف بزرگ اسلامی (<https://www.cgie.org.ir/fa/news/166802>).
- میرزایی، مریم، ۱۳۹۶، «خیابان امین‌السلطانی که قوام یافت». معماری، شماره ۳۵، تابستان، صص: ۶-۱۲.

- نتصر، آمون، ۱۹۹۶، «نقش یهودیان در انقلاب مشروطیت». مجموعه مقالات تروعا، آمریکا: مرکز تاریخ شفاهی یهودیان ایران، صص: ۳۱-۴۱.
- نجمی، ناصر، ۱۳۷۰، طهران عصر ناصری. تهران: عطار، چاپ سوم.
- نجمی، ناصر، ۱۳۷۷، طهران در گذر زمان. تهران: گوتنبرگ.
- هنرفر، لطف‌الله، ۱۳۵۰، گنجینه آثار تاریخی اصفهان. تهران: چاپخانه زیبا، چاپ دوم.
- یشایایی، هارون، ۱۳۸۸، ما کلیمی‌ها چگونه آدم‌هایی هستیم. تهران: نیلوفر.

- Cohen, M., A., 1978, "Synagogue". In: M. Eliade (Ed.) Vol. 14, *Encyclopedia of Religion* (Pp: 210-212), New York: Macmillan.