



ژورنال علمی باستان‌شناسی ایران

PAZHOSHESH-HA-YE BASTANSHENASI IRAN
P. ISSN: 2345-5225 & E. ISSN: 2345-5500
Homepage: <https://nbsh.basu.ac.ir/>
Vol. 12, No. 33, Summer 2022



Analysis, Classification and Typology of Chalcolithic Pottery of Silakhor Plain-Borujerd

Monadi, A.¹; Valipour, H.²; Naqshieh, A.³

<https://dx.doi.org/10.22084/NB.2021.23332.2267>

Received: 2021/04/01; Accepted: 2021/10/09

Type of Article: **Research**

Pp: 65-87

Abstract

Silakhor plain in the north of Lorestan is one of the important areas of Central Zagros, which has many settlements related to the chalcolithic age. Investigations and studies conducted in this plain have so far shown 80 ancient sites related to the chalcolithic age. The data of this research was taken from the survey and identification that took place in 2005 in the Silakhor plain, as well as re-examination and supplementary survey of the authors from this. In this research, 51 representative pottery samples from the chalcolithic age pottery in the area of this site have been studied typologically. In this research an attempt has been made to answer the question that how the typological comparison of chalcolithic age pottery of Silakhor plain can be effective in regulating the chronology of the region. The typology and comparisons made in relation to the pottery of this period in the Silakhor plain show that the common pottery cultures of the chalcolithic age in this area are affected by the developments in the northern regions of Garin-Kouh and Sefid-Kouh (Kangavar Vally). Therefore, the chronology of Kangavar Vally in the chalcolithic can be extended to the Silakhor plain as well as on other hand, the typology of pottery types in this research can be effective in understanding the cultures late chalcolithic period and in the Bronze Age. The typological similarities of the chalcolithic pottery of the Silakhor plain with the pottery of the Godin III period show the chalcolithic and, consequently, the Bronze Age. After studies conducted on the collected pottery, 51 pottery samples, which were more representative, were separated and studied further. In this regard, we have tried to present at least one example of each pottery sample in this article. The collected samples represent that early, middle and late periods of the chalcolithic age in the Silakhor plain.

Keywords: Central Zagros, Silakhor Plain, Chalcolithic Age, Pottery Typology, Chronology.

1. PhD Student, Department of Archaeology, Science and Research Unit, Islamic Azad University, Tehran, Iran.
2. Associate Professor, Department of Archaeology, Faculty of Shahid Beheshti University, Tehran, Iran.
Email: h_valipour@sbu.ac.ir
3. Assistant Professor, Department of Archaeology, Iran and a Member of the Faculty of Shahid Beheshti University, Tehran, Iran

Citations: Monadi, A.; Valipour, H. & Naghshineh, A., (2022). "Analysis, Classification and Typology of Chalcolithic Pottery of Silakhor Plain-Borujerd. *Pazhohesh-ha-ye Bastan Shenasi Iran*, 12(33): 65-87. (doi: 10.22084/nb.2021.23332.2267).
Homepage of this Article:
https://nbsh.basu.ac.ir/article_4146.html?lang=en

PAZHOSHESH-HA-YE BASTANSHENASI IRAN
Archaeological Researches of Iran
Journal of Department of Archaeology, Faculty of Art and Architecture, Bu-Ali Sina University, Hamadan, Iran.

Publisher: Bu-Ali Sina University. All rights reserved.

© Copyright©2022, The Authors. This open-access article is published under the terms of the Creative Commons.

Introduction

Silakhor is a relatively large plain located in Borujerd and Durud cities. The plain is one of the mountainous plains of the Central Zagros region, which is located at an average height of 1500 above sea level. The presence of abundant water resources and fertile soil has made us witness the existence of 80 ancient sites related to the chalcolithic period in the northern half of this plain (Broujerd), (Parviz, 2005). Despite the archaeological investigations and studies that have been conducted in this area in recent years, no targeted study has been conducted regarding the chalcolithic age of this area. In this research, an attempt has been made to analyze the situation of the chalcolithic age of this area through two data sources, the first source of data is related to the survey report that was carried out by Ahmad Parviz in 2005 from Borujerd city (Parviz, 2005). The second source of information is related to the re-examinations that the authors have made in relation to this research of the chalcolithic sites of this area. The purpose of these studies is to firstly examine the chronology of this area in the chalcolithic age based on the typology of the collected pottery and secondly to clarify the settlement status of Silakhor plain (Broujerd) in this period. In order to do this, the pottery findings collected after investigation and study have been separated and some of the representative samples have been presented and typified in this research. The purpose of this work was to outline the general chronology of the Silakhor plain in the chalcolithic age. After the studies conducted on the collected pottery, 51 the pottery samples, which were more representative, were separated and studied further. In this regard, we have tried to present at least one example of each pottery sample in this article. The collected samples represent the three periods of early, middle and late chalcolithic in Silakhor plain. In addition, the identified areas related to the chalcolithic age on GIS maps based on the geographic coordinates (UTM) registered by outputting from GIS software, it is determined how far each of these areas is from the nearest river, and their height compared to open water has been recorded. In this research, an attempt has been recorded. In this research, an attempt has been made to answer this question: How can the taxonomic comparison of chalcolithic age pottery and Silakhor plain be effective in regulating the chronology of this region?

Pottery Findings from the Main Areas of the Study Site

After examining the sites of the chalcolithic age of the Silakhor plain and

collecting pottery related to this period, 51 representative pottery samples of this period were separated for comparison and typology. The purpose of doing this typology is to know the pottery cultures of the study area and also to check the chronology of this medium. From the point of view of typology, the pottery has been comparable with pottery of Kangavar Vally and Mahidasht in the three periods of the early, middle and late periods of the chalcolithic age. To analyze the pottery findings of this research, it is necessary to place the pottery in three periods: early, middle and late. In the chronology of the Kangavar and Mahidasht chalcolithic age each of the mentioned periods is known as Dalma, Sehgabi and Gobin VII and VI. Each of the mentioned periods has its own types of pottery. In this research, all types of common pottery in Kangavar and Mahidasht have not been seen; however, all the studied pottery of Silakhor plain are comparable with the pottery of mentioned northern regions. Undoubtedly, by conducting further investigations in Dilakhor plain, other common pottery can be seen in Kangavar and Mahidasht (Central Zagros) in the chalcolithic age.

Conclusion

The typology of the collected pottery (51 pottery samples) showed that the common cultures in the Silakhor plain are the same as the common patterns of the northern regions in the Kangavar plain. Therefore, the chronology of Kangavar valley in the chalcolithic age in Silakhor plain can also be generalized. This can be recognized through the types of simple and engraved pottery presented in this research. Three types of pottery from Kangavar valley, Siah Bid and Jaghamaran have been seen among the pottery in Mahidasht. Therefore, it is possible to study the chalcolithic age in Silakhor plain in three periods: early, middle and late. The typological similarities of Silakhor plain pottery with other areas of Central Zagros indicate close connections between eastern Lorestan and the northern part of Central Zagros in the chalcolithic age. Part of these connections seems to be in the direction of the communication corridor that was formed on the northern slopes of Garin Mountain and on the edge of Gamasiab River, which connect the east of Lorestan, Kangavar and Mahidasht. Basically, in the central zeroes, the shape of the unevenness has been effective in the spread of cultures in prehistoric times. The existence of this communication path has undoubtedly had a significant impact on this cultural homogeneity in the chalcolithic age. The presence of various types of pottery in all three periods of the chalcolithic age also shows the continuity of settlement in

the Silakhor plain. The homogeneities and similarities of Silakhor plain clay are clearly evident in the early (Dalma) middle (Sehgabi) and late (Godin VII) chalcolithic age.



تحلیل، طبقه‌بندی و گونه‌شناسی سفال عصر مس وسنگ دشت سیلاخور (بروجرد)

علی منادی^I، حمیدرضا ولی‌پور^{II}، امیرصادق نقشبینه^{III}

شناسه دیجیتال (DOI): <https://dx.doi.org/10.22084/NB.2021.23332.2267>

تاریخ دریافت: ۱۳۹۹/۱۰/۰۴، تاریخ پذیرش: ۱۴۰۰/۰۷/۱۷

نوع مقاله: پژوهشی

صص: ۸۷-۶۵

چکیده

دشت سیلاخور در شمال لرستان از مناطق مهم زاگرس مرکزی بوده که دارای استقرارگاه‌های متعددی در رابطه با عصر مس وسنگ است. بررسی‌ها و مطالعات انجام شده در این دشت تاکنون ۸۰ محوطه باستانی را در رابطه با عصر مس وسنگ نشان داده است. داده‌های این پژوهش از بررسی و شناسایی که در سال ۱۳۸۵ از دشت سیلاخور صورت گرفته و هم‌چنین بررسی مجدد و تکمیلی نگارندگان از این ناحیه انجام گرفته است. در این مطالعه، ۵۱ نمونه سفال شاخص از سفال‌های مربوط به عصر مس وسنگ در محوطه‌های این ناحیه مورد مطالعه گونه‌شناختی قرار گرفته‌اند. در این پژوهش سعی شده تا به این پرسش پاسخ داده شود که مقایسه گونه‌شناختی سفال‌های عصر مس وسنگ دشت سیلاخور چگونه می‌تواند در تنظیم گاهنگاری منطقه مؤثر باشد؟ گونه‌شناسی و مقایسه‌های انجام شده در رابطه با سفال‌های این دوره در دشت سیلاخور گویای این است که فرهنگ‌های سفالی رایج عصر مس وسنگ این ناحیه متأثر از تحولات مناطق شمالی کوه گرین و سفیدکوه (دره کنگاور) است؛ بنابراین، می‌توان گاهنگاری دره کنگاور در عصر مس وسنگ را به دشت سیلاخور نیز تعمیم داد. از سویی دیگر، گونه‌شناسی انواع سفال این پژوهش می‌تواند در درک درست‌تر از فرهنگ‌های پس از دوره مس وسنگ و در عصر مفرغ مؤثر باشد. تشابهات گونه‌شناختی سفال دوره مس وسنگ دشت سیلاخور با سفال دوره گودین III لزوم بازنگری در گاهنگاری عصر مس وسنگ و به تبع آن عصر مفرغ را نشان می‌دهد. پس از مطالعات صورت گرفته بر روی سفال‌های گردآوری شده، تعداد ۵۱ نمونه سفال از آن‌ها که شاخص تر بوده تفکیک شده و مورد مطالعه بیشتر قرار گرفته‌اند. در این راستا، سعی شده تا از هر نمونه سفال حداقل یک نمونه در این پژوهش ارائه گردد. نمونه‌های گردآوری شده معرف سه دوره قدیم، میانه و جدید عصر مس وسنگ در دشت سیلاخور هستند.

کلیدواژگان: زاگرس مرکزی، دشت سیلاخور، عصر مس وسنگ، گونه‌شناسی سفال، گاهنگاری.

I. دانشجوی دکتری، گروه باستان‌شناسی، واحد علوم و تحقیقات، دانشگاه آزاد اسلامی، تهران، ایران.

II. دانشیار، گروه باستان‌شناسی، دانشکده ادبیات و علوم انسانی، دانشگاه شهید بهشتی، تهران، ایران (نویسنده مسئول).
Email: h_valipour@sbu.ac.ir

II. استادیار، گروه باستان‌شناسی، دانشکده ادبیات و علوم انسانی، دانشگاه شهید بهشتی، تهران، ایران.

ارجاع به مقاله: منادی، علی؛ ولی‌پور، حمیدرضا؛ و نقشبینه، امیرصادق، (۱۴۰۱). «تحلیل، طبقه‌بندی و گونه‌شناسی سفال عصر مس وسنگ دشت سیلاخور (بروجرد)». پژوهش‌های باستان‌شناسی ایران، ۱۲(۲۳): ۶۵-۸۷. (doi: 10.22084/nb.2021.23332.2267).
صفحه اصلی مقاله در سامانه نشریه:

https://nbsh.basu.ac.ir/article_4146.html

فصلنامه علمی گروه باستان‌شناسی دانشکده هنر و معماری، دانشگاه بوعلی سینا، همدان، ایران.

© حق نشر متعلق به نویسنده(گان) است و نویسنده تحت مجوز Creative Commons Attribution License به مجله اجازه می‌دهد مقاله چاپ شده را در سامانه به اشتراک بگذارد، منوط بر این‌که حقوق مؤلف اثر حفظ و به انتشار اولیه مقاله در این مجله اشاره شود.

مقدمه

در ایران دوره مس و سنگ براساس گاهنگاری رایج اواخر هزاره ششم تا چهارم پیش از میلاد را شامل می‌گردد که به سه دوره قدیم، میانی و جدید تقسیم می‌شود. «پیشینه استفاده از اصطلاح مس و سنگ در آسیای غربی به اوایل قرن بیستم میلادی برمی‌گردد. پیشرفت‌های فنی بنیان عصر مس و سنگ در این منطقه است» (طلایی، ۱۳۹۳: ۳۶). براساس گاهنگاری تپه گودین لایه‌های X تا VII را می‌توان در قالب دوره مس و سنگ جای داد و لایه‌های VI و V را در ادامه این دوره و بیان‌کننده فرهنگ آغازیلامی در تپه گودین تعریف نمود (Gopnik & Rothman, 2011). در ادامه، آثار معرف دوره مس و سنگ میانی در بخش‌های مختلف زاگرس مرکزی دیده شده است. دوره مس و سنگ جدید در نیمه شرقی زاگرس مرکزی، خصوصاً در دشت‌های جنوب الوند از کاوش‌های باستان‌شناسی تپه‌های باستانی سه‌گابی، گیان و گودین و هم‌چنین بررسی‌های گسترده میدانی شناسایی شده است.

سیلاخور دشتی نسبتاً بزرگ است که در دو شهرستان بروجرد و دورود جای دارد. این دشت از دشت‌های میان‌کوهی منطقه زاگرس مرکزی بوده که در ارتفاع متوسط ۱۵۰۰ از سطح دریا قرار دارد. وجود منابع آبی فراوان و خاک حاصلخیز موجب شده تا شاهد وجود تعداد ۸۰ محوطه باستانی مربوط به دوره مس و سنگ در نیمه شمالی این دشت (بروجرد) باشیم (پرویز، ۱۳۸۵). باوجود بررسی‌ها و مطالعات باستان‌شناسی که در سالیان دور و نزدیک در این ناحیه انجام شده، تاکنون مطالعه هدفمندی در رابطه با عصر مس و سنگ این ناحیه انجام نشده است. در این پژوهش سعی شده تا از طریق دو منبع داده به تحلیل وضعیت عصر مس و سنگ این ناحیه پرداخته شود. منبع نخست داده‌ها، مربوط به گزارش بررسی بوده که توسط «احمد پرویز» در سال ۱۳۸۵ از شهرستان بروجرد انجام گرفته است (پرویز، ۱۳۸۵). منبع دوم، اطلاعات مربوط به بررسی‌های مجددی است که نگارندگان در رابطه با این پژوهش از محوطه‌های مس و سنگ این ناحیه انجام داده‌اند. هدف از انجام این مطالعات در وهله اول، بررسی وضعیت گاهنگاری این ناحیه در عصر مس و سنگ براساس گونه‌شناسی سفال‌های گردآوری شده؛ و در وهله دوم روشن نمودن وضعیت استقرار دشت سیلاخور (بروجرد) در این دوره است.

پرسش پژوهش: در این پژوهش سعی شده تا به این پرسش پاسخ داده شود: مقایسه گونه‌شناختی سفال‌های عصر مس و سنگ دشت سیلاخور چگونه می‌تواند در تنظیم گاهنگاری منطقه مؤثر باشد؟

روش پژوهش: برای انجام این‌کار یافته‌های سفالی گردآوری شده پس از بررسی و مطالعه تفکیک شده و از نمونه‌های شاخص تعدادی در این پژوهش ارائه و گونه‌شناسی شده‌اند. هدف از انجام این‌کار ترسیم گاهنگاری کلی دشت سیلاخور در عصر مس و سنگ بوده است. پس از مطالعات صورت‌گرفته برروی سفال‌های گردآوری شده، تعداد ۵۱ نمونه سفال از آن‌ها که شاخص‌تر بوده تفکیک شده و مورد مطالعه بیشتر قرار گرفته‌اند. در این راستا، سعی شده تا از هر نمونه سفال حداقل

یک نمونه در این مقاله ارائه گردد. نمونه‌های گردآوری شده معرف سه دوره قدیم، میانه و جدید عصر مس‌وسنگ در دشت سیلاخور هستند.

علاوه بر این، محوطه‌های شناسایی شده مربوط به عصر مس‌وسنگ بر روی نقشه‌های GIS براساس مختصات جغرافیایی (UTM) ثبت شده‌اند؛ سپس با خروجی گرفتن از نرم‌افزار ArcGIS مشخص شده که هر یک از این محوطه‌ها نسبت به نزدیک‌ترین رودخانه چه قدر فاصله داشته و ارتفاع آن‌ها نیز نسبت به آب‌های آزاد ثبت شده است.

گاهنگاری عصر مس‌وسنگ در لرستان و پیشینه پژوهش‌های عصر مس‌وسنگ در دشت سیلاخور

گاهنگاری عصر مس‌وسنگ لرستان به تبعیت از سایر نواحی زاگرس مرکزی و به‌ویژه گودین‌تپه کنگاور تنظیم شده است. بر این اساس، گاه‌نگاری گودین بدین شرح است: ۱- دوره گودین XI، دوره قدیم مس‌وسنگ؛ ۲- ادوار X، IX، VIII، گودین مربوط به دوره میانی عصر مس‌وسنگ؛ ۳- ادوار VII، VI، گودین مربوط به دوره جدید عصر مس‌وسنگ؛ ۴- دوره گودین V، دوره آغازیلامی؛ ۵- دوره گودین IV، مفرغ قدیم؛ ۶- دوره گودین III، مفرغ میانی و جدید؛ ۷- ادوار گودین II و I، عصر آهن و دوران اسلامی (ویت و دایسون، ۱۳۸۲؛ Young & Levine, 1983; Henrikson, 1983; Renette & Mohammadi Ghasrian, 2020; Levine & Young, 1974).

در زاگرس مرکزی براساس یافته‌های فرهنگی این منطقه، سه دوره مس‌وسنگ قدیم، میانی و جدید قابل تشخیص است. دوره مس‌وسنگ قدیم در ناحیه غرب زاگرس مرکزی (ماهیدشت و کرمانشاه) در کاوش‌های چغاماران و سیاه‌بید شناسایی شده است. سفال‌های این دوره که با نام سفال «جی» شناخته می‌شوند (Henrickson, 1983: 305). فرهنگ شاخص دوره مس‌وسنگ قدیم در شرق زاگرس مرکزی دوره «شحن‌آباد» نامیده می‌شود. این دوره تحت عنوان «گودین XI» نیز معروف است. آثار این دوره تاکنون صرفاً از یک محل شناسایی و کاوش شده و تپه C سه‌گابی به دست آمده است (Young, 1975: 31-34). آثار معرف دوره مس‌وسنگ میانی در بخش‌های مختلف زاگرس مرکزی دیده شده است. با توجه به گونه‌های شاخص سفالی این دوره (دالما و سه‌گابی) تعداد استقرارگاه‌های این دوره خصوصاً در دشت‌های جنوب و غرب رشته‌کوه الوند نشان از رشد و گسترش جمعیت در منطقه دارد. این مطلب در بسیاری از بررسی‌های اخیر باستان‌شناسی گزارش شده است (سعیدی‌هرسینی، ۱۳۸۵: ۵۱۹-۵۱۸). دوره مس‌وسنگ جدید در نیمه شرقی زاگرس مرکزی، خصوصاً در دشت‌های جنوب الوند از کاوش‌های باستان‌شناسی تپه‌های باستانی سه‌گابی، گیان و گودین و هم‌چنین بررسی‌های گسترده میدانی شناسایی شده است.

در لرستان و دشت سیلاخور هر سه دوره قدیم، میانی و جدید عصر مس‌وسنگ دیده شده است. در لرستان، یافته‌های غار بتخانه آثاری از دوره مس‌وسنگ متأخر (گودین VI) را نشان داده است (نیکنمی و همکاران، ۱۳۹۶: ۵۶). در تپه فلاگپ ازنا

پس از دوره نوسنگی، دوره مس‌وسنگ میانی و جدید دیده شده است (عبدالهی و سرداری‌زارچی، ۱۳۹۲: ۱۲۰). در دره خرم‌آباد کاوش‌ها و بررسی‌های باستان‌شناسی «فرانک هول» بیش از دیگران چشم‌گیر است. هول براساس یافته‌های فرهنگی دره خرم‌آباد، برای فرهنگ‌های رایج در این ناحیه در ادوار مس‌وسنگ نام‌گذاری‌هایی را انجام داده است. یافته‌های سفالی دوره هم‌زمان با دوره شجن‌آباد در دره خرم‌آباد «باغ‌نو» نام‌گذاری شده است. از این دوره، ۱۷ محوطه از جمله محوطه‌های باستانی باغ‌نو، سهیل بیگی ۱، سراب یاس، خرگوار و غیره شناسایی شده است (بهرامی و فاضلی‌نشلی، ۱۳۹۵: ۳۳). دوره میانی مس‌وسنگ (هم‌زمان با دوره دالما و سه‌گابی در کنگاور) به فاز «دارایی» شهرت دارد (Hole, 2007: 72). سفال‌های فاز دارایی مشابه فاز سه‌گابی بوده و ۱۹ محوطه در دره خرم‌آباد که برخی از آن‌ها شامل: دارایی، زاهدشیر، خاکی، علی‌آباد، سراب یاس و غیره بوده، به دست آمده است (بهرامی و فاضلی‌نشلی، ۱۳۹۵: ۳۸). فاز جدید مس‌وسنگ در دره خرم‌آباد با نام فازهای قمری، کنجی و ماسور شناخته می‌شود (Hole, 2007: 73). ۲۵ محوطه شامل: شاهزاده عبدالله، دارایی، خیرآباد، ده باقر و غیره از جمله محوطه‌های این دوره در دره خرم‌آباد است (بهرامی و فاضلی‌نشلی، ۱۳۹۵: ۴۰).

در دشت خاوه و منطقه میربگ در جنوب شهرستان نورآباد، که کار بررسی و مستندسازی محوطه‌های باستانی آن توسط «عمران گاراژیان» انجام شد، ادوار میانه و جدید مس‌وسنگ تا دوره جدید عصر مفرغ در قالب نوسنگی متأخر بررسی شد (گاراژیان و همکاران، ۱۳۸۴). در دشت الشتر، ۲۸ محوطه مرتبط با دوره مس‌وسنگ شناسایی شده که در تمام سطح دشت الشتر پراکنده شده‌اند (داودی، ۱۳۸۵: ۱۳۸۶).

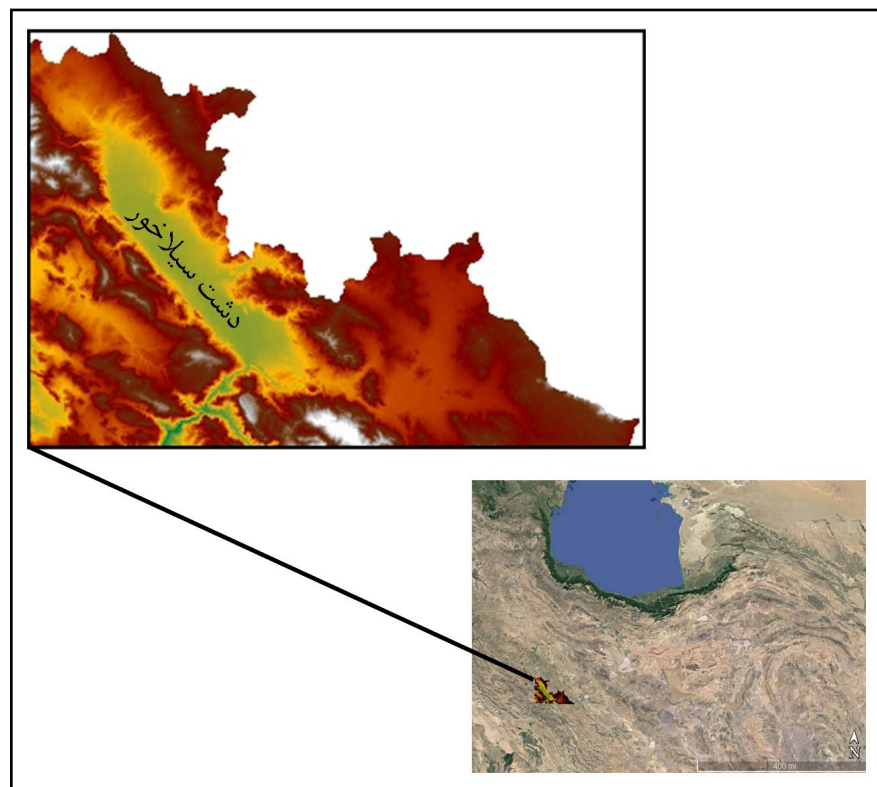
در بررسی که «روزلیند هاوول» در شهرستان ملایر انجام داد، تعداد زیادی از سفال‌های به دست آمده از محوطه‌های باستانی دشت ملایر با سفال گودین در فازهای دالما و سه‌گابی شباهت داشت (Howell, 1979: 157). در پی بررسی که در بخش زند (جنوب شرق شهرستان ملایر) توسط «محسن جانجان» در سال ۱۳۹۰ صورت گرفت، تعداد ۸۰ محوطه باستانی به ثبت رسید که ۱۳ محوطه از آن به دوره مس‌وسنگ مربوط است (جانجان و همکاران، ۱۳۹۳).

مطالعات و بررسی‌های باستان‌شناسی در دشت سیلاخور با بررسی‌های گذرای «د. مورگان» از لرستان و بروجرد آغاز شد؛ پس از آن «اورل استاین» در دهه ۱۹۴۰ م. بخش‌های وسیعی از لرستان را بررسی نمود که دشت سیلاخور نیز از آن جمله بود (Stine, 1940). با وجود آن‌که بررسی‌ها و کاوش‌های باستان‌شناسی «لویی واندنبرگ» عمدتاً در غرب لرستان و ناحیه پشت‌کوه متمرکز بود؛ با این حال، وی بررسی‌هایی نیز از سایر نواحی لرستان و از جمله دشت سیلاخور داشته است (واندنبرگ، ۱۳۷۹). بررسی‌های باستان‌شناختی «کایلر یانگ» در زاگرس مرکزی در ارتباط با تنظیم گاهنگاری این منطقه موجب شد تا بروجرد و دشت سیلاخور نیز به صورت گذرا مورد بررسی قرار گیرد (Young, 1967). «کلرگاف» علاوه بر کاوش در تپه باباجان، بررسی‌های گسترده‌ای را در لرستان و از جمله دشت سیلاخور نیز انجام

داد (Goff, 1971). «حمید ایزدپناه» در جلد سوم کتاب خود با عنوان آثار باستانی و تاریخی لرستان به آثار باستانی بروجرد نیز اشاراتی نموده‌اند (ایزدپناه، ۱۳۷۶). در سالیان اخیر دقیق‌ترین بررسی‌ها مربوط به مطالعه احمد پرویز بوده که تعداد ۲۴۰ محوطه باستانی و تاریخی را ثبت نموده که از این تعداد، ۸۰ محوطه مربوط به عصر مس‌وسنگ هستند (پرویز، ۱۳۸۵). نگارنده (علی منادی) در راستای رساله دکتری خود مطالعه‌ای هدفمند در رابطه با محوطه‌های عصر مس‌وسنگ دشت سیلاخور انجام داده است که این پژوهش برگرفته از بخشی از آن است (منادی، ۱۴۰۰).

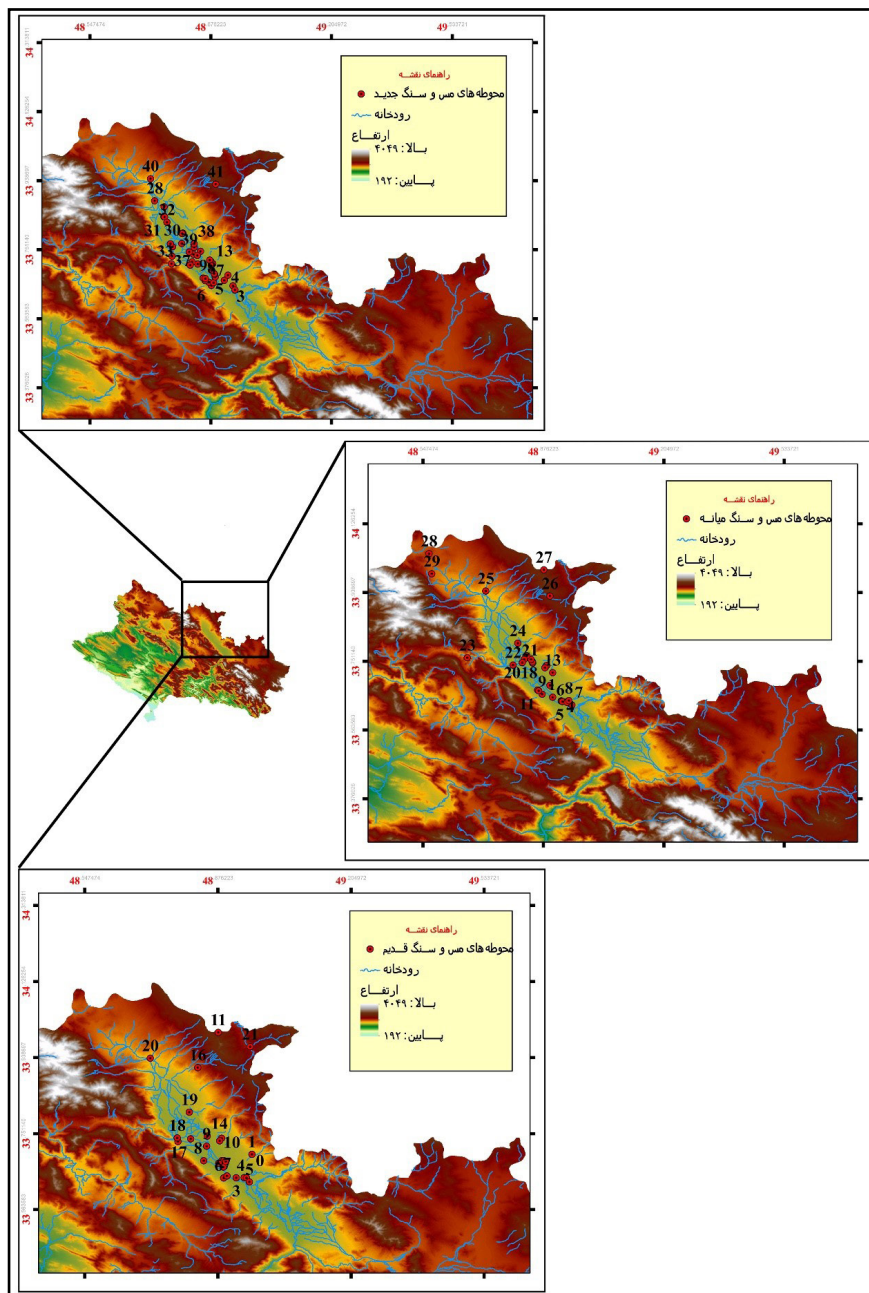
جغرافیای منطقه مورد مطالعه

دشت سیلاخور دشتی پهناور و کشیده است که در شمال استان لرستان قرار دارد (شکل‌های ۱ و ۲). این دشت در دو شهرستان بروجرد و دورود جای گرفته است. از آنجا که این پژوهش محدود به نیمه شمالی دشت سیلاخور بوده و این بخش در شهرستان بروجرد قرار دارد، در این مطالعه به موقعیت شهرستان بروجرد اشاره می‌گردد. شهرستان بروجرد در شمال استان لرستان و در موقعیت ۴۸ درجه و ۴۵ دقیقه طول شرقی و ۳۳ درجه و ۵۳ دقیقه عرض شمالی در غرب ایران واقع شده است. این شهرستان از شمال به شهرستان‌های ملایر و نهاوند در استان همدان، از شرق به شهرستان اراک در استان مرکزی، از جنوب به شهرستان‌های دورود و خرم‌آباد و از غرب نیز به شهرستان سلسله در استان لرستان محدود می‌گردد. این شهرستان دارای ۱۷۰۱ کیلومتر مربع وسعت و دارای دو بخش مرکزی و اشتهرینان و هفت



► شکل ۱. نقشه ژئورفرنس شده دشت سیلاخور (نگارندگان، ۱۴۰۰).

Fig 1. Georeference map of Silakhor plain (Authors, 1400).



شکل ۲. نقشه موقعیت محوطه‌های دشت سیلاخور (بروجرد) در ادوار قدیم، میانی و جدید عصر مس و سنگ (نگارندگان، ۱۴۰۰).

Fig 2. Map of the location of Silakhor plain (Broujerd) sites in the early, middle and late periods of the chalcolithic (Authors, 1400)

دهستان (همت‌آباد، والانجرد، دره صیدی، گودرزی، شیروان، برده‌سره و اشترینان است که حدود یک-سوم سطح شهرستان را ارتفاعات و تپه‌ماهورها و دو-سوم آن را دشت‌های کوچک و بزرگ تشکیل می‌دهد. بروجرد با ۱۵۴۰ متر ارتفاع از سطح دریا دارای آب و هوای سرد کوهستانی است که بلندترین نقطه شهرستان بروجرد قلّه ولّاش با ارتفاع ۳۶۲۳ متر در کوه گرین در غرب شهر بروجرد و پست‌ترین ناحیه در دشت سیلاخور با ارتفاع تقریبی ۱۵۰۰ متر قرار دارد (سایت فرمانداری شهرستان بروجرد، ۱۳۹۹: <http://borujerd-gov.ir>).

وضعیت استقرار دشت سیلاخور در عصر مس و سنگ

در بررسی‌های انجام‌شده در رابطه با دشت سیلاخور که نتایج آن در رساله دکتری منتشر شده (منادی، ۱۴۰۰)، مشخص شده که تعداد ۸۰ محوطه مربوط به عصر مس و سنگ نیمه شمالی دشت سیلاخور بوده که برخی از آن‌ها دارای هر سه ادوار قدیم، میانی و جدید عصر مس و سنگ هستند (شکل ۳). از کل ۸۰ محوطه عصر مس و سنگ منطقه مورد مطالعه، تعداد ۲۵ محوطه مربوط به دوره قدیم است. این محوطه‌ها عمدتاً در بخش‌های مرکزی و در دشت پراکنده شده‌اند. اکثر محوطه‌ها در ارتفاع بین ۱۵۰۰ تا ۱۶۰۰ متری از سطح آب‌های آزاد قرار گرفته‌اند. سه محوطه سر رودخانه، سالار و کله در ارتفاعی بالاتر از ۱۶۰۰ متر قرار دارند. فاصله محوطه‌ها از نزدیک‌ترین رودخانه در این دوره به جز تپه سر رودخانه تماماً زیر ۲۰۰ متر است (جدول ۱ و شکل ۴). از ۸۰ محوطه عصر مس و سنگ منطقه مورد مطالعه، ۳۱ محوطه مربوط به دوره میانه هستند. این محوطه‌ها نیز همانند دوره قدیم عمدتاً در بخش‌های مرکزی و در دشت پراکنده شده‌اند. اکثر محوطه‌ها در ارتفاع بین ۱۵۰۰ تا ۱۶۰۰ متری از سطح آب‌های آزاد قرار گرفته‌اند. پنج محوطه سر رودخانه، تپه فنی حرفه‌ای، میرعلی، مگسان شرقی و غربی در ارتفاعی بالاتر از ۱۶۰۰ متر قرار دارند. فاصله محوطه‌ها از نزدیک‌ترین رودخانه در این دوره به جز تپه سر رودخانه و تپه مگسان شرقی، تماماً زیر ۲۰۰ متر است (جدول ۲ و شکل ۵). از ۸۰ محوطه عصر مس و سنگ منطقه مورد مطالعه، ۴۲ محوطه مربوط به دوره جدید هستند. این محوطه‌ها نیز همانند ادوار قدیم و میانه عصر مس و سنگ عمدتاً در بخش‌های مرکزی و در دشت پراکنده شده‌اند. اکثر محوطه‌ها در ارتفاع بین ۱۵۰۰ تا ۱۶۰۰ متری از سطح آب‌های آزاد قرار گرفته‌اند. در این دوره، تنها دو تپه فنی حرفه‌ای و میرعلی در ارتفاعی بالاتر از ۱۶۰۰ متر قرار دارند. فاصله محوطه‌ها از نزدیک‌ترین رودخانه در این دوره تماماً زیر ۲۰۰ متر است (جدول ۳ و شکل ۶)، (منادی و همکاران، ۱۴۰۰).

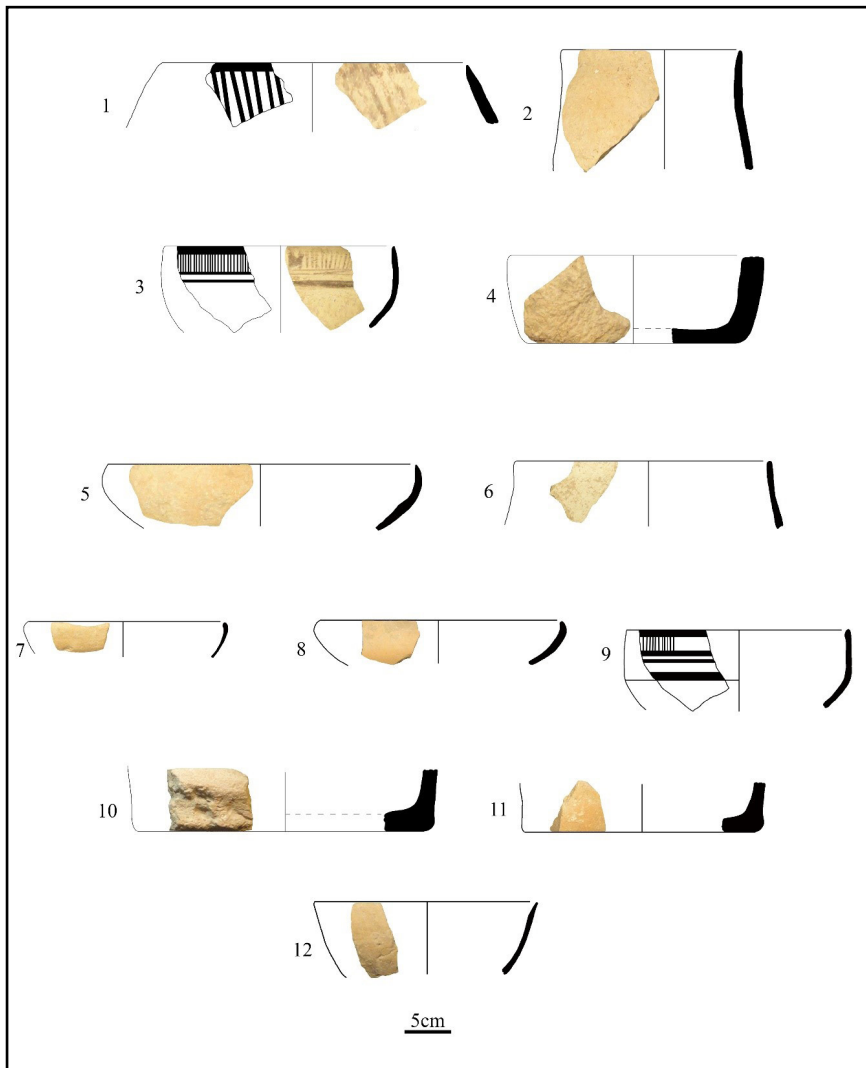
یافته‌های سفالی از محوطه‌های شاخص منطقه مورد مطالعه

پس از بررسی محوطه‌های عصر مس و سنگ دشت سیلاخور و گردآوری سفال‌های مربوط به این دوره، تعداد ۵۱ نمونه سفال شاخص این دوره جهت انجام مقایسه و گونه‌شناسی جدا شد. هدف از انجام این گونه‌شناسی شناخت فرهنگ‌های سفالی منطقه مورد مطالعه و هم‌چنین بررسی وضعیت گاهنگاری این منطقه بوده است. سفال‌ها از نظر گونه‌شناختی با انواع سفال دره کنگاور و ماهیدشت در سه دوره قدیم، میانی و جدید عصر مس و سنگ قابل مقایسه بوده‌اند.

برای تحلیل یافته‌های سفالی این پژوهش لازم است سفال‌ها را در سه ادوار قدیم، میانی و جدید جای داد. در گاهنگاری عصر مس و سنگ کنگاور و ماهیدشت هر یک از ادوار مورد اشاره با نام‌های دالما، سه‌گابی و گودین VII و VI شناخته می‌شوند. هر یک از ادوار مورد اشاره دارای انواع سفال مختص به خود است. در این پژوهش همه انواع سفال‌های رایج در کنگاور و ماهیدشت دیده نشده است؛ با این حال، همه سفال‌های مورد مطالعه دشت سیلاخور با سفال مناطق شمالی مورد

اشاره قابل مقایسه هستند. بی شک با انجام بررسی‌های بیشتر در دشت سیلاخور (بروجرد) سایر انواع سفال‌های رایج در کنگاور و ماهیدشت (زاگرس مرکزی) در عصر مس و سنگ می‌تواند دیده شود.

دوره قدیم مس و سنگ: از ۵۱ نمونه سفال این پژوهش، ۱۲ نمونه قابل مقایسه با انواع سفال دوره قدیم عصر مس و سنگ ناحیه شمالی منطقه زاگرس مرکزی هستند. سفال‌ها بیشتر به فرم کاسه‌های دهانه‌باز هستند. از ۱۲ نمونه سفال، نه نمونه به شکل ساده و بدون تزئین ساخته شده‌اند و سه نمونه تزئین رنگی در آن‌ها به کار برده شده است. وجود اکثریت سفال ساده نشان‌دهنده گذار از سبک‌های سفالی دوره نوسنگی در منطقه زاگرس مرکزی به مس و سنگ است. در سفال‌های با تزئین رنگی نقوش به صورت خطوط افقی، عمودی و مورب ایجاد شده‌اند. سفال‌های دوره قدیم مس و سنگ در این پژوهش تماماً دست‌ساز بوده و با آمیزه کانی و مواد گیاهی ساخته شده‌اند (جدول ۱؛ کاتالوگ ۱).

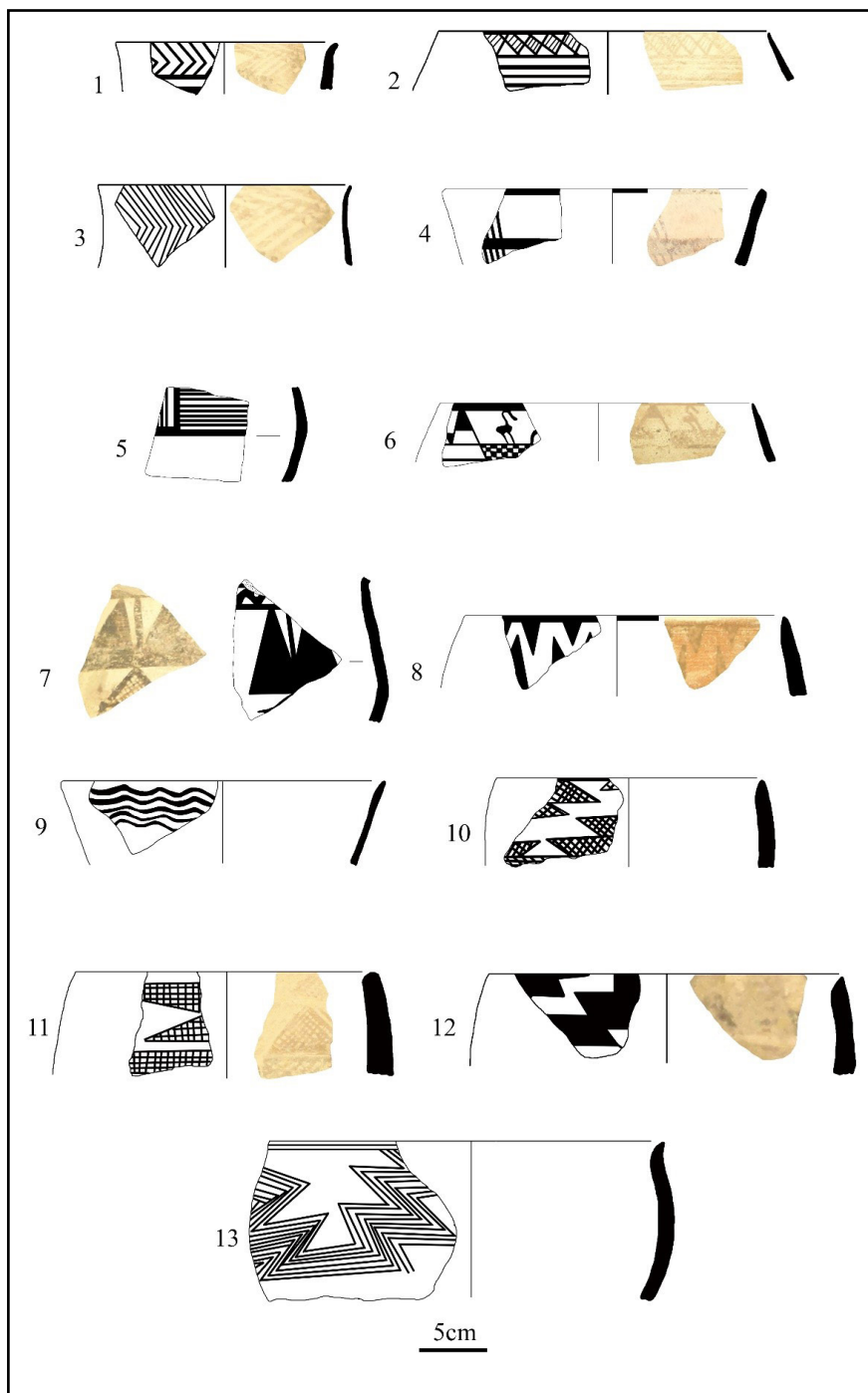


کاتالوگ ۱. طرح و عکس سفال دوره قدیم مس و سنگ دشت سیلاخور (نگارندگان، ۱۴۰۰).
Catalog 1. Design and photo of pottery of the early chalcolithic of the Silakhor Plain (Authors, 1400).

ردیف	توصیف سفال	نمایی	دوره	قابل مقایسه با
۱	لبه، 8mm ضخامت، کیفیت متوسط، دست‌ساز، پخت ناکافی، آمیزه کانی، رنگ درون آجری، رنگ خمیره آجری، رنگ بیرون آجری، منقوش رنگی	تپه بردگلو	سه‌گابی	Levine & Young, 1986: 22
۲	لبه، 7mm ضخامت، کیفیت متوسط، دست‌ساز، پخت ناکافی، آمیزه کانی، رنگ درون نخودی، رنگ خمیره نخودی، رنگ بیرون نخودی	تپه پرملک	سه‌گابی	Henrickson, 1983: 224
۳	لبه، 6mm ضخامت، کیفیت متوسط، دست‌ساز، پخت ناکافی، آمیزه کانی، رنگ درون نخودی، رنگ خمیره نخودی، رنگ بیرون نخودی، منقوش رنگی	تپه کن طلیه	سه‌گابی	Henrickson, 1983: 224
۴	کف، 20mm ضخامت، خشن، دست‌ساز، پخت کافی، آمیزه کانی، رنگ درون آجری، رنگ خمیره آجری، رنگ بیرون آجری	تپه خرابه‌های گنجینه	سه‌گابی	Henrickson, 1983: 242
۵	لبه، 6mm ضخامت، ظریف، دست‌ساز، پخت ناکافی، آمیزه کانی، رنگ درون نارنجی، رنگ خمیره نارنجی، رنگ بیرون نارنجی	دالوندی	سه‌گابی	Levine & Young, 1986: 18
۶	لبه، 8mm ضخامت، کیفیت متوسط، دست‌ساز، پخت ناکافی، آمیزه کانی، رنگ درون آجری، رنگ خمیره آجری، رنگ بیرون آجری	تپه دره‌سر ۱	سه‌گابی	Henrickson, 1983: 224
۷	لبه، 6mm ضخامت، کیفیت متوسط، دست‌ساز، پخت ناکافی، آمیزه کانی، رنگ درون نارنجی، رنگ خمیره نارنجی، رنگ بیرون نارنجی	تپه قره‌سو	سه‌گابی	Levine & Young, 1986: 18
۸	لبه، 7mm ضخامت، کیفیت متوسط، دست‌ساز، پخت ناکافی، آمیزه کانی، رنگ درون نارنجی، رنگ خمیره نارنجی، رنگ بیرون نارنجی	تپه قلعه بهال‌الدین	سه‌گابی	Levine & Young, 1986: 18
۹	لبه، 8mm ضخامت، ظریف، دست‌ساز، پخت ناکافی، آمیزه کانی، رنگ درون نخودی، رنگ خمیره نخودی، رنگ بیرون نخودی، منقوش رنگی	تپه کن طلیه	سه‌گابی	Henrickson, 1983: 224
۱۰	کف، 15mm ضخامت، کیفیت متوسط، دست‌ساز، پخت ناکافی، آمیزه کانی، رنگ درون آجری، رنگ خمیره آجری، رنگ بیرون آجری	تپه منبع آب شیروان	سه‌گابی	Henrickson, 1983: 242
۱۱	لبه، 6mm ضخامت، کیفیت متوسط، دست‌ساز، پخت ناکافی، آمیزه کانی، رنگ درون آجری، رنگ خمیره آجری، رنگ بیرون آجری	تپه میرعلی	سه‌گابی	Henrickson, 1983: 224
۱۲	لبه، 9mm ضخامت، کیفیت متوسط، دست‌ساز، پخت ناکافی، آمیزه کانی، رنگ درون آجری، رنگ خمیره آجری، رنگ بیرون آجری	تپه ولیان ۱	سه‌گابی	Henrickson, 1983: 224

▲ جدول ۱. گونه‌شناسی سفال دوره مس‌وسنگ قدیم دشت سیلاخور (نگارندگان، ۱۴۰۰).
Table 1. Typology of the early chalcolithic period of the Silakhor Plain (Authors, 1400).

دوره میانی مس‌وسنگ: تعداد ۱۹ نمونه از ۵۱ نمونه سفال این پژوهش مربوط به دوره میانی عصر مس‌وسنگ هستند. سفال‌های این دوره در دشت سیلاخور دارای تنوع بیشتری به لحاظ فرم و تزئینات می‌گردند. کوزه‌های دهانه بسته، کوزه‌های گردن کوتاه، ساغرها، کاسه‌های و ظروف دهانه باز از انواع سفال این دوره در دشت سیلاخور هستند. برخلاف دوره قبل که اکثر سفال‌ها ساده و بدون تزئین بودند، در این دوره اکثر سفال‌ها دارای تزئین نقوش رنگی هستند. از ۱۹ نمونه سفال دوره میانی مس‌وسنگ این پژوهش ۱۶ نمونه دارای تزئین به صورت نقوش رنگی و سه نمونه ساده و بدون تزئین هستند. نقوش سفال‌ها به صورت هندسی و حیوانی ترسیم شده‌اند. نقوش به صورت خطوط افقی، عمودی، مورب و مواج هستند. ردیف مثلث‌ها و لوزی‌های هاشوردار و مشبک و نقوش شطرنجی از دیگر اشکال ترسیمی هستند. اکثر سفال‌ها با انواع سفال دوره سه‌گابی در نواحی شمالی زاگرس مرکزی قابل مقایسه‌اند (جدول ۲؛ کاتالوگ‌های ۲ و ۳).



کاتالوگ ۲. طرح و عکس سفال دوره میانی مس‌وسنگ دشت سیلاخور (نگارندگان، ۱۴۰۰).
Catalog 2. Design and photo of pottery of the middle chalcolithic age of the Silakhor Plain (Authors, 1400).

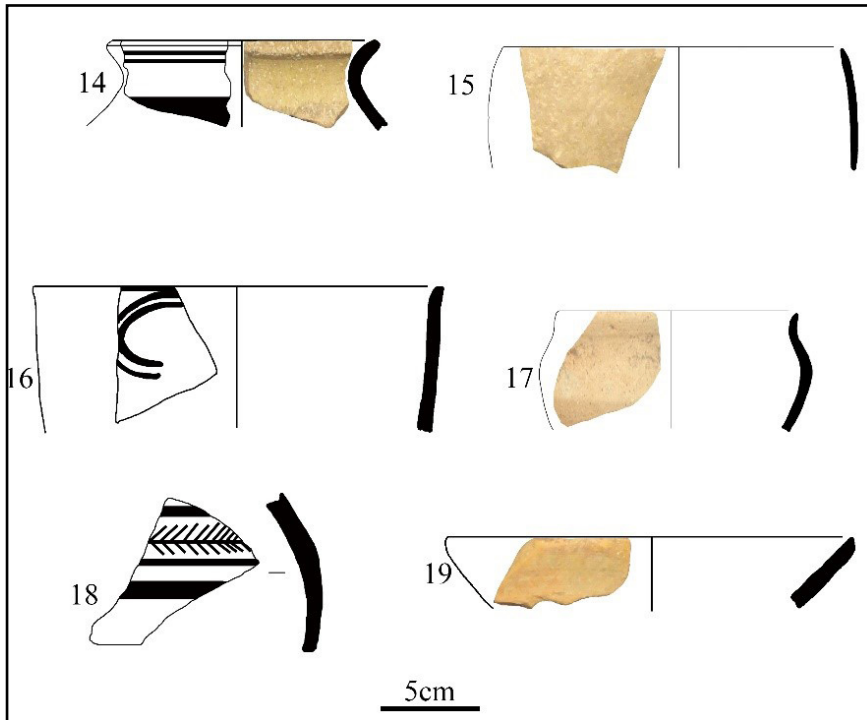
دوره جدید مس‌وسنگ: از ۵۱ نمونه سفال مورد مطالعه، ۲۰ نمونه قابل مقایسه با انواع سفال دوره جدید هستند. تنوع سفال‌ها به لحاظ فرم و تزئینات نسبت به دوره میانی کمتر می‌گردد. کوزه‌های دهانه بسته، ساغرهای پایه‌دار، کاسه‌های دهانه بسته و باز و ظروف بالبه و بدنه عمودی از انواع فرم‌های سفال‌های این مطالعه هستند. از تعداد ۲۰ نمونه سفال دوره جدید ۱۳ نمونه دارای تزئین نقوش

ردیف	توصیف سفال	نقوش	دوره	قابل مقایسه با
۱	لبه، 5mm ضخامت، ظریف، دست‌ساز، پخت کافی، آمیزه کانی، رنگ درون نخودی، رنگ خمیره نخودی، رنگ بیرون نخودی، منقوش رنگی	تپه بردگلو	سه‌گابی	Levine & Young, 1986: 27
۲	لبه، 6mm ضخامت، کیفیت متوسط، دست‌ساز، پخت کافی، آمیزه کانی، رنگ درون نخودی، رنگ خمیره نخودی، رنگ بیرون نخودی، منقوش رنگی	تپه پرملک	سه‌گابی	Henrickson, 1983: 292
۳	لبه، 5mm ضخامت، ظریف، چرخ‌ساز، پخت کافی، آمیزه کانی، رنگ درون نخودی، رنگ خمیره نخودی، رنگ بیرون نخودی، منقوش رنگی	تپه پرملک	سه‌گابی	Henrickson, 1983: 289
۴	لبه، 9mm ضخامت، کیفیت متوسط، دست‌ساز، پخت کافی، آمیزه کانی، رنگ درون نخودی، رنگ خمیره نخودی، رنگ بیرون نخودی، منقوش رنگی	تپه پرملک	تپه گودین	Levine & Young, 1986: 29
۵	بدنه، 8mm ضخامت، کیفیت متوسط، دست‌ساز، پخت کافی، آمیزه کانی، رنگ درون نخودی، رنگ خمیره نخودی، رنگ بیرون نخودی، منقوش رنگی	تپه پرملک	سه‌گابی	Henrickson, 1983: 264
۶	لبه، 8mm ضخامت، کیفیت متوسط، دست‌ساز، پخت کافی، آمیزه کانی، رنگ درون آجری، رنگ خمیره آجری، رنگ بیرون آجری، منقوش رنگی	تپه پرملک	سه‌گابی	Henrickson, 1983: 295
۷	بدنه، 7mm ضخامت، کیفیت متوسط، دست‌ساز، پخت کافی، آمیزه کانی، رنگ درون نخودی، رنگ خمیره نخودی، رنگ بیرون نخودی، منقوش رنگی	تپه پشکل دان	سه‌گابی	Henrickson, 1983: 300
۸	لبه، 10mm ضخامت، کیفیت متوسط، دست‌ساز، پخت کافی، آمیزه کانی، رنگ درون نارنجی، رنگ خمیره نارنجی، رنگ بیرون نارنجی، منقوش رنگی	تپه کن طيله	سه‌گابی	Henrickson, 1983: 287
۹	لبه، 5mm ضخامت، ظریف، دست‌ساز، پخت کافی، آمیزه کانی، رنگ درون نخودی، رنگ خمیره نخودی، رنگ بیرون نخودی، منقوش رنگی	تپه جمشیدخانی	سیاه‌بید	Henrickson, 1983: 409
۱۰	لبه، 10mm ضخامت، کیفیت متوسط، دست‌ساز، پخت ناکافی، آمیزه کانی، رنگ درون آجری، رنگ خمیره آجری، رنگ بیرون آجری، منقوش رنگی	تپه روباه چالان‌چولان	سه‌گابی	Henrickson, 1983: 258
۱۱	لبه، 13mm ضخامت، کیفیت متوسط، دست‌ساز، پخت ناکافی، آمیزه کانی، رنگ درون نخودی، رنگ خمیره نخودی، رنگ بیرون نخودی، منقوش رنگی	تپه روباه چالان‌چولان	سه‌گابی	Henrickson, 1983: 258
۱۲	لبه، 10mm ضخامت، کیفیت متوسط، دست‌ساز، پخت کافی، آمیزه کانی، رنگ درون آجری، رنگ خمیره آجری، رنگ بیرون آجری، منقوش رنگی	تپه روباه چالان‌چولان	سه‌گابی	Henrickson, 1983: 258
۱۳	لبه، 12mm ضخامت، کیفیت متوسط، دست‌ساز، پخت کافی، آمیزه کانی، رنگ درون آجری، رنگ خمیره آجری، رنگ بیرون آجری، منقوش رنگی	تپه روباه چالان‌چولان	سه‌گابی	Henrickson, 1983: 258
۱۴	لبه، 9mm ضخامت، کیفیت متوسط، دست‌ساز، پخت کافی، آمیزه کانی، رنگ درون آجری، رنگ خمیره آجری، رنگ بیرون آجری، منقوش رنگی	تپه قره‌سو	سیاه‌بید	Levine & Young, 1986: 32
۱۵	لبه، 8mm ضخامت، کیفیت متوسط، دست‌ساز، پخت کافی، آمیزه کانی، رنگ درون نخودی، رنگ خمیره نخودی، رنگ بیرون نخودی	تپه قلعه رومیان	سه‌گابی	Henrickson, 1983: 228
۱۶	لبه، 8mm ضخامت، ظریف، دست‌ساز، پخت کافی، آمیزه کانی، رنگ درون نخودی، رنگ خمیره نخودی، رنگ بیرون نخودی، منقوش رنگی	تپه ملیم کو ۱	سه‌گابی	Levine & Young, 1986: 28
۱۷	لبه، 9mm ضخامت، کیفیت متوسط، دست‌ساز، پخت کافی، آمیزه کانی، رنگ درون آجری، رنگ خمیره آجری، رنگ بیرون آجری	تپه مداوا	سه‌گابی	Henrickson, 1983: 232
۱۸	بدنه، 9mm ضخامت، کیفیت متوسط، دست‌ساز، پخت کافی، آمیزه کانی، رنگ درون آجری، رنگ خمیره آجری، رنگ بیرون آجری، منقوش رنگی	تپه میرعلی	سیاه‌بید	Henrickson, 1983: 411
۱۹	لبه، 7mm ضخامت، کیفیت متوسط، دست‌ساز، پخت کافی، آمیزه کانی، رنگ درون نخودی، رنگ خمیره نخودی، رنگ بیرون نخودی	تپه میرعلی	سه‌گابی	Henrickson, 1983: 228

رنگی و هفت نمونه بدون تزئین هستند. نقوش تزئینی به صورت خطوط افقی، عمودی، مورب، موج، نقوش نیم‌دایره‌ای، نقوش توری‌شکل، نقوش شطرنجی و برخی دیگر از اشکال است (جدول ۳؛ کاتالوگ‌های ۴ و ۵).

▲ جدول ۲. گونه‌شناسی سفال دوره مس و سنگ میانی دشت سیلاخور (نگارندگان، ۱۴۰۰).

Table 1. Typology of the midel chalcolithic period of the Silakhor Plain (Authors, 1400).



کاتالوگ ۳. طرح و عکس سفال دوره میانی مس‌وسنگ دشت سیلاخور (نگارندگان، ۱۴۰۰).
Catalog 3. Design and photo of pottery of the late chalcolithic age of the Silakhor Plain (Authors, 1400).

بحث و تحلیل

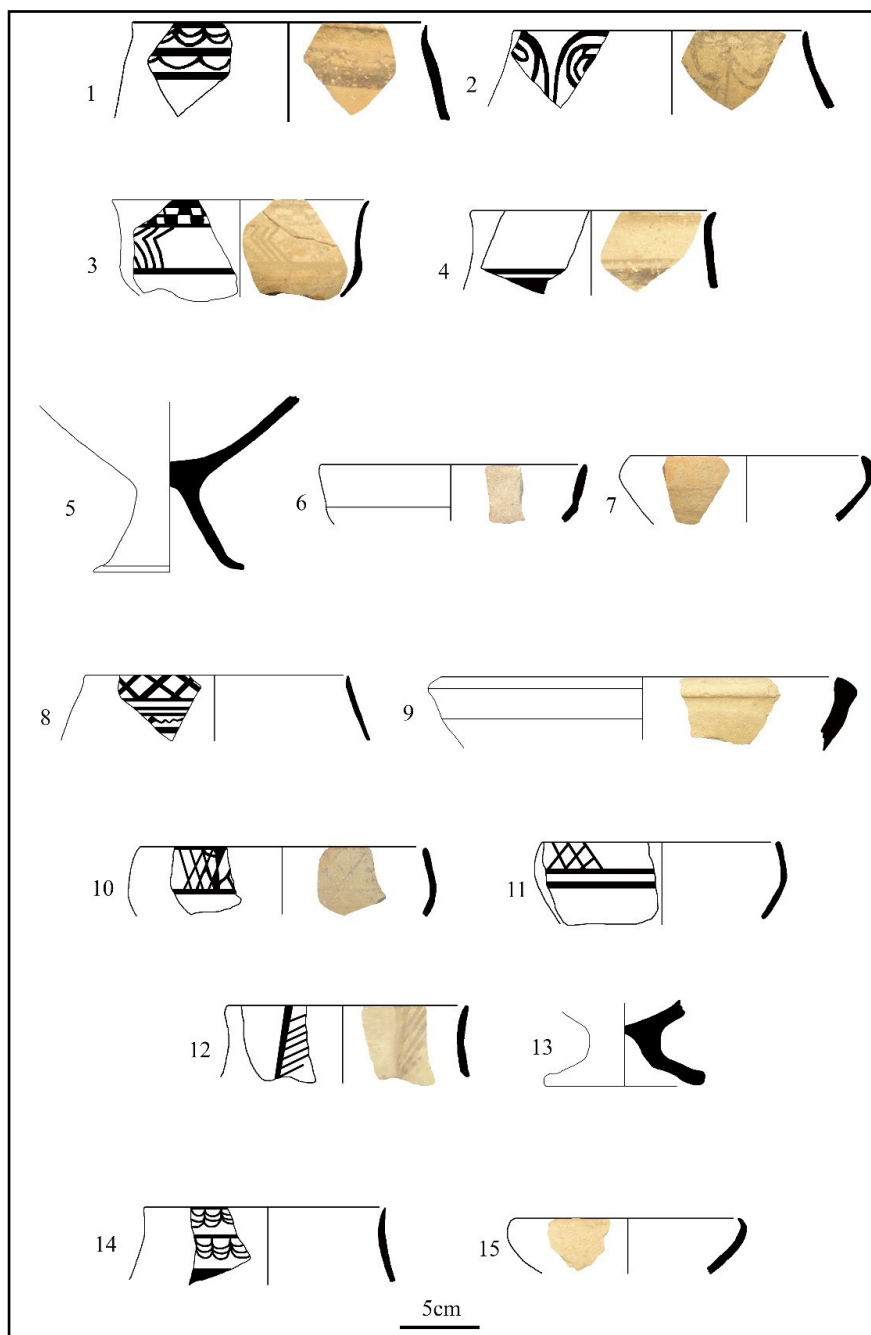
لازم به ذکر است داده‌های ما به اندازه‌ای نیستند که بحث مهاجرت یا ورود قوم جدید به منطقه را طرح نماید، اما با توجه به دیدگاه‌های «دایسون»، وقتی مواد فرهنگی دشت سیلاخور بررسی شود متوجه شباهت و تأثیرپذیری داده‌های این ناحیه با مرحله دالما، سه‌گابی و گودین VII خواهیم شد. البته بحث در مورد منشأ این فرهنگ‌ها در زاگرس مرکزی در دوره قدیم و میانی (دوره دالما و سه‌گابی) طولانی بوده که در جای خود در مورد آن بحث شده است (ویت و دایسون، ۱۳۸۲؛ Dyson, 1969: 45؛ مترجم و شریفی، ۱۳۹۷؛ Rothman & Badler, 2011).

«مری ویت» ساکنان دوره حاجی فیروز را از اولین دام‌دارانی دانست که در حوضه دریاچه ارومیه ساکن شده‌اند و برای نخستین بار روستاهای دائمی را پایه‌گذاری نموده‌اند؛ اما دایسون معتقد است نمی‌توان با قطعیت نظر داد که آیا این مردمان از مکان دیگری به این محل آمده‌اند یا این که تکنیک‌های متفاوتی را از همسایگان خود آموخته باشند. اما آثاری که از ساکنان این محوطه به دست آمده، شیوه معیشتی مبتنی بر اقتصاد مرکب از دام‌داری و کشاورزی را نشان می‌داد. نقوش سفال‌های آنان نشانگر آن است که منشأ تأثیرپذیری واقعی آنان بین‌النهرین شمالی بوده است. این فرهنگ تا حدودی با فرهنگ‌های گروه زاگرس مرکزی از یک سو و فرهنگ‌های قدیمی‌تر شمال غرب ایران، مانند استقرارهایی هم‌چون لایه‌های تحتانی یانیق‌تپه تفاوت دارد. در حقیقت فرهنگ حاجی فیروز یکی از حلقه‌های زنجیره‌ای روستایی اولیه‌ای بود که از بین‌النهرین تا آسیای مرکزی گستره شده است (Dyson, 1969: 45). در این خصوص براساس نظر یا حدس نمی‌توان اظهار نمود

ردیف	توصیف سفال	شماره ثبت	دوره	قابل مقایسه با
۱	لبه، 8mm ضخامت، کیفیت متوسط، دست‌ساز، پخت کافی، آمیزه کانی، رنگ درون آجری، رنگ خمیره آجری، رنگ بیرون آجری، منقوش رنگی		چغاماران	Henrickson, 1983: 427
۲	لبه، 7mm ضخامت، کیفیت متوسط، دست‌ساز، پخت کافی، آمیزه کانی، رنگ درون آجری، رنگ خمیره آجری، رنگ بیرون آجری، منقوش رنگی		ته پرملک	Levine & Young, 1986: 36
۳	لبه، 5mm ضخامت، ظریف، دست‌ساز، پخت کافی، آمیزه کانی، رنگ درون آجری، رنگ خمیره آجری، رنگ بیرون آجری، منقوش رنگی		ته پرملک	Levine & Young, 1986: 36
۴	لبه، 6mm ضخامت، کیفیت متوسط، دست‌ساز، پخت کافی، آمیزه کانی، رنگ درون نخودی، رنگ خمیره نخودی، رنگ بیرون نخودی، منقوش رنگی		ته پهلوان کل	Henrickson, 1983: 425
۵	پایه، 7mm ضخامت، کیفیت متوسط، دست‌ساز، پخت کافی، آمیزه کانی، رنگ درون نخودی، رنگ خمیره نخودی، رنگ بیرون نخودی		ته جمشیدخانی	Levine & Young, 1986: 36
۶	لبه، 8mm ضخامت، کیفیت متوسط، دست‌ساز، پخت کافی، آمیزه کانی، رنگ درون آجری، رنگ خمیره آجری، رنگ بیرون آجری		ته چال بطو	Levine & Young, 1986: 36
۷	لبه، 8mm ضخامت، کیفیت متوسط، دست‌ساز، پخت کافی، آمیزه کانی، رنگ درون نارنجی، رنگ خمیره نارنجی، رنگ بیرون نارنجی		ته خرابه‌های گنجینه	Levine & Young, 1986: 36
۸	لبه، 6mm ضخامت، ظریف، دست‌ساز، پخت کافی، آمیزه کانی، رنگ درون نخودی، رنگ خمیره نخودی، رنگ بیرون نخودی، منقوش رنگی		دالوندی	Levine & Young, 1986: 38
۹	لبه، 9mm ضخامت، کیفیت متوسط، دست‌ساز، پخت کافی، آمیزه کانی، رنگ درون آجری، رنگ خمیره آجری، رنگ بیرون آجری		دالوندی	Levine & Young, 1986: 36
۱۰	لبه، 6mm ضخامت، ظریف، دست‌ساز، پخت کافی، آمیزه کانی، رنگ درون نخودی، رنگ خمیره نخودی، رنگ بیرون نخودی، منقوش رنگی		ته دره سر ۱	Levine & Young, 1986: 38
۱۱	لبه، 5mm ضخامت، ظریف، چرخ‌ساز، پخت کافی، آمیزه کانی، رنگ درون نخودی، رنگ خمیره نخودی، رنگ بیرون نخودی، منقوش رنگی		ته دره سر ۱	Levine & Young, 1986: 38
۱۲	لبه، 6mm ضخامت، کیفیت متوسط، دست‌ساز، پخت کافی، آمیزه کانی، رنگ درون آجری، رنگ خمیره آجری، رنگ بیرون آجری، منقوش رنگی		ته دره سر ۱	Levine & Young, 1986: 36
۱۳	پایه، 13mm ضخامت، کیفیت متوسط، دست‌ساز، پخت کافی، آمیزه کانی، رنگ درون آجری، رنگ خمیره آجری، رنگ بیرون آجری		ته دره سر ۱	Levine & Young, 1986: 36
۱۴	لبه، 6mm ضخامت، کیفیت متوسط، دست‌ساز، پخت کافی، آمیزه کانی، رنگ درون آجری، رنگ خمیره آجری، رنگ بیرون آجری، منقوش رنگی		ته دوخواهران ۲	Henrickson, 1983: 427
۱۵	لبه، 7mm ضخامت، کیفیت متوسط، دست‌ساز، پخت کافی، آمیزه کانی، رنگ درون آجری، رنگ خمیره آجری، رنگ بیرون آجری		ته دوخواهران ۲	Levine & Young, 1986: 36
۱۶	لبه، 4mm ضخامت، ظریف، چرخ‌ساز، پخت کافی، آمیزه کانی، رنگ درون نخودی، رنگ خمیره نخودی، رنگ بیرون نخودی، منقوش رنگی		ته سفید کن ۱	Levine & Young, 1986: 36
۱۷	لبه، 5mm ضخامت، ظریف، چرخ‌ساز، پخت کافی، آمیزه کانی، رنگ درون نخودی، رنگ خمیره نخودی، رنگ بیرون نخودی، منقوش رنگی		ته سین	Levine & Young, 1986: 36
۱۸	لبه، 6mm ضخامت، ظریف، دست‌ساز، پخت کافی، آمیزه کانی، رنگ درون نخودی، رنگ خمیره نخودی، رنگ بیرون نخودی، منقوش رنگی		ته قلعه رومیان	Levine & Young, 1986: 37
۱۹	لبه، 9mm ضخامت، کیفیت متوسط، دست‌ساز، پخت کافی، آمیزه کانی، رنگ درون نخودی، رنگ خمیره نخودی، رنگ بیرون نخودی، منقوش رنگی		ته قلعه رومیان	Levine & Young, 1986: 36
۲۰	لبه، 6mm ضخامت، کیفیت متوسط، دست‌ساز، پخت کافی، آمیزه کانی، رنگ درون آجری، رنگ خمیره آجری، رنگ بیرون آجری		ته کل خرابه بهزادآباد	Levine & Young, 1986: 37

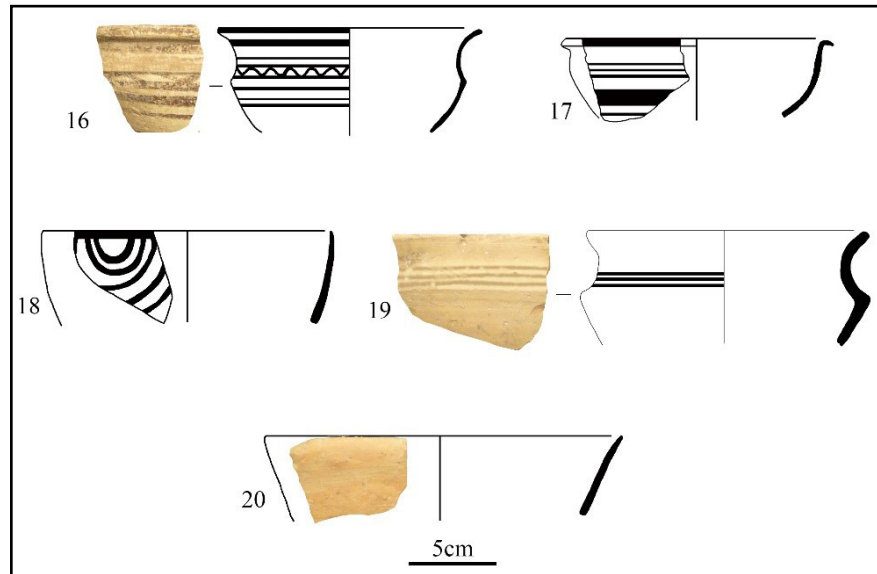
▲ جدول ۳. گونه‌شناسی سفال دوره مس‌وسنگ جدید دشت سیلاخور (نگارندگان، ۱۴۰۰).

Table 1. Typology of the late chalcolithic period of the Silakhor Plain.



کاتالوگ ۴. طرح و عکس سفال دوره جدید مس‌وسنگ دشت سیلاخور (نگارندگان، ۱۴۰۰).
Catalog 4. Design and photo of pottery of the late chalcolithic age of the Silakhor Plain (Authors, 1400).

که این فرهنگ خاص حاجی فیروز-دالما یا به صورت مهاجرت و یا به صورت تبادل فرهنگی در غالب اندیشه‌های تکنیکی و شیوه معیشتی از بین‌النهرین نخست وارد شمال غرب شده و سپس از کریدورهای طبیعی مختلف تا دره‌های زاگرس مرکزی پراکنده شده‌اند و درطول مسیر استقرارگاه‌های متعدد از خود برجای گذاشته‌اند که در برخی زیستگاه‌ها به طور ثابت برجای مانده‌اند (مترجم و شریفی، ۱۳۹۷: ۹۴).
از سویی دیگر و در ادامه، در این پژوهش شاهد وجود انواعی از سفال‌های مشابه فرهنگ سه‌گابی (کنگاور) در دشت سیلاخور هستیم. وجود این نوع سفال در



► کاتالوگ ۵. طرح و عکس سفال دوره جدید مس‌وسنگ دشت سیلاخور (نگارندگان، ۱۴۰۰).
 Catalog 5. Design and photo of pottery of the late chalcolithic age of the Silakhor Plain (Authors, 1400).

دشت سیلاخور که به نوعی سفال رایج در اغلب نواحی زاگرس مرکزی در دوره میانی عصر مس‌وسنگ بوده، گویای تداوم فرهنگ‌های دره کنگاور و ماهیدشت در این ناحیه است. به نظر می‌رسد، الگوی گاهنگاری دشت سیلاخور در عصر مس‌وسنگ ارتباط تنگاتنگی با دره کنگاور و ماهیدشت داشته باشد. بی‌شک انجام آزمایشات و تجزیه مواد سفال‌های دشت سیلاخور می‌تواند این ارتباطات را به صورت بهتری نشان دهد.

نتیجه‌گیری

گونه‌شناسی سفال‌های گردآوری شده (۵۱ نمونه سفال) نشان داد که فرهنگ‌های رایج در دشت سیلاخور همان الگوهای رایج نواحی شمالی‌تر در دشت کنگاور است؛ بنابراین، گاهنگاری دره کنگاور در عصر مس‌وسنگ در دشت سیلاخور نیز قابل تعمیم است. این مطلب از طریق انواع سفال ساده و منقوشی که در این پژوهش ارائه شد، قابل تشخیص است. انواع سفال سه‌گابی دره کنگاور، سیاه‌بید و چغاماران در ماهیدشت در میان سفال‌ها دیده شده است؛ بنابراین، می‌توان عصر مس‌وسنگ در دشت سیلاخور را در سه دوره قدیم، میانی و جدید مورد مطالعه قرار داد. از سویی دیگر، تشابهات گونه‌شناختی سفال‌های دشت سیلاخور با نواحی دیگر زاگرس مرکزی (کنگاور و ماهیدشت) گویای ارتباطات تنگاتنگ بین شرق لرستان (دشت سیلاخور) و بخش شمالی زاگرس مرکزی در عصر مس‌وسنگ است. بخشی از این ارتباطات به نظر می‌رسد به جهت کرویدور ارتباطی باشد که در دامنه‌های شمالی کوه گرین و در حاشیه رودخانه گاماسیاب شکل گرفته که شرق لرستان، کنگاور و ماهیدشت را به هم مرتبط نموده است. اصولاً در زاگرس مرکزی شکل ناهمواری‌ها در شکل گسترش فرهنگ‌ها در دوران پیش‌ازتاریخ مؤثر بوده است. وجود این مسیر ارتباطی بی‌شک در این هم‌گونی فرهنگی در عصر مس‌وسنگ تأثیر به‌سزایی داشته است. وجود انواع سفال در هر سه دوره عصر مس‌وسنگ تداوم استقرار در

دشت سیلاخور را نیز به نوعی نشان می‌دهد. هم‌گونی‌ها و تشابهات سفالی دشت سیلاخور در مس‌وسنگ قدیم (دالما)، میانی (سه‌گابی) و جدید (گودین VII) کاملاً مشهود است.

مطالعات صورت‌گرفته در دشت سیلاخور (بروجرد) نشان می‌دهد که عصر مس‌وسنگ در این ناحیه از نظر تعداد محوطه‌ها در روندی رو به رشد، توسعه یافته است. در این پژوهش مشخص شد که تعداد محوطه‌های دوره قدیم، میانی و جدید عصر مس‌وسنگ در نیمه شمالی دشت سیلاخور (بروجرد) به ترتیب ۲۵، ۳۱ و ۴۲ مورد است. بررسی نقشه‌های تهیه شده در نرم‌افزار ArcGIS گویای این مطلب است که اکثر قریب به اتفاق محوطه‌ها در هر سه دوره در عصر مس‌وسنگ در ارتفاعی بین ۱۵۰۰ تا ۱۶۰۰ متر و در پهنه دشت سیلاخور جای‌گرفته‌اند. این نکته در کنار فاصله زیر ۲۰۰ متری اکثریت محوطه‌های استقرار از نزدیک‌ترین رودخانه، نشان‌دهنده آن است که زندگی در این دشت متکی به منابع آب سطحی و رودخانه‌ها بوده است. زندگی در حاشیه رودخانه‌ها آغاز استقرار دائم در دشت سیلاخور را در عصر مس‌وسنگ برای ما بازگو می‌کند.

کتابنامه

- بلمکی، بهزاد، ۱۳۹۱، «بررسی پدیده افزایش جمعیت در زاگرس مرکزی در طول دوران مس‌سنگی». دومین همایش ملی مطالعات باستان‌شناختی غرب ایران، اردیبهشت ۱۳۹۱، همدان.
- بهرامی، محمد؛ و فاضلی‌نشلی، حسن، ۱۳۹۵، «مروری بر وضعیت باستان‌شناسی دره خرم‌آباد در دوره نوسنگی و مس‌وسنگ». پژوهش‌های باستان‌شناسی ایران، ۶، (۱۰): ۲۷-۴۶.
- پرویز، احمد، ۱۳۸۵، «بررسی و شناسایی شهرستان بروجرد». بایگانی اداره کل میراث فرهنگی، صنایع دستی و گردشگری استان لرستان (منتشر نشده).
- جانجان، محسن؛ بیک‌محمدی، خلیل‌الله؛ و بیک‌محمدی، نسرین، ۱۳۹۳، «بررسی تغییرات فرهنگی و زیست‌محیطی از دوره مس‌وسنگی تا پایان عصر آهن مبتنی بر الگوهای استقرار (برپایه بررسی باستان‌شناختی در بخش زند-ملایر)». مجموعه مقالات همایش واکاوی پنجاه سال باستان‌شناسی ملایر. اداره میراث فرهنگی، صنایع دستی و گردشگری، صص: ۲۳۲-۲۱۵.
- داوودی، داوود، ۱۳۸۵، «بررسی شناسایی و مستندسازی آثار باستانی شهرستان الشتر (دهستان‌های فیروزآباد، یوسفوند و قلعه مظفری)». بایگانی اداره کل میراث فرهنگی، صنایع دستی و گردشگری استان لرستان (منتشر نشده).
- داوودی، داوود، ۱۳۸۶، «بررسی و شناسایی و مستندسازی آثار باستانی شهرستان الشتر (دهستان دوآب)». بایگانی اداره کل میراث فرهنگی، صنایع دستی و گردشگری استان لرستان (منتشر نشده).
- سایت فرمانداری شهرستان بروجرد، ۱۳۹۹، <http://borujerd-gov.ir>.
- سعیدی هرسینی، محمدرضا، ۱۳۸۵، «بررسی و تحلیل داده‌های باستان‌شناختی

- حوضه رودخانه گاماسیاب در دوران نوسنگی». رساله دکتری باستان‌شناسی، دانشکده علوم انسانی، دانشگاه تربیت مدرس، تهران: زمستان ۱۳۸۵ (منتشر نشده).
- طلائی، حسن، ۱۳۹۳، ایران پیش از تاریخ: عصر مس سنگی. چاپ سوم، تهران: سازمان مطالعه و تدوین کتب علوم انسانی دانشگاه‌ها (سمت).
- عبدالهی، مصطفی؛ و سرداری زارچی، علیرضا، ۱۳۹۲، «شرق زاگرس مرکزی در دوره نوسنگی براساس کاوش‌های باستان‌شناسی تپه قلاگپ». مجله پژوهش‌های باستان‌شناسی ایران. ۳ (۴): ۱۱۷-۱۳۸.
- گاراژیان، عمران؛ عادل، جلال؛ و پاپلی یزدی، لیلا، ۱۳۸۴، «الگوی استقرار در دشت خاوه و منطقه میربگ زاگرس مرکزی براساس بررسی‌های باستان‌شناختی منطقه». مجله پیام باستان‌شناسی. ۴: ۲۱-۴۸.
- مترجم، عباس؛ و شریفی، مهناز، ۱۳۹۷، «فرآیند گذار از سنت‌های فرهنگی نوسنگی جدید به مس وسنگ قدیم در پسرکانه شرق زاگرس مرکزی، پژوهش‌های باستان‌شناسی ایران، دوره ۸ (۱۶): ۱۰۲-۸۳.
- منادی، علی، ۱۴۰۰، «بررسی تطور فرهنگی جوامع دشت سیلاخور (بروجرد و درود) در دوره مس وسنگ بر مبنای بررسی‌های باستان‌شناسی». دانشکده ادبیات و علوم انسانی، دانشکده ادبیات و علوم انسانی دانشگاه آزاد اسلامی واحد علوم تحقیقات، تهران (منتشر نشده).
- منادی، علی؛ ولی‌پور، حمیدرضا؛ و نقشینه، امیرصادق، ۱۴۰۰، «تحلیل الگوهای استقرار عصر مس وسنگ در دشت سیلاخور با استفاده از تحلیل‌های GIS». مطالعات باستان‌شناسی پارسه، ۵ (۱۵): ۷۱-۵۷.
- نیکنمی، کمال‌الدین؛ میرقادری، محمدامین؛ و گراوند، مرتضی، ۱۳۹۶، «غاربتخانه: شواهدی نو از جوامع کوچ‌رو در زاگرس مرکزی از نیمه هزاره چهارم پیش از میلاد تا پایان عصر مفرغ-کوه‌دشت، لرستان». پژوهش‌های باستان‌شناسی ایران، ۷ (۱): ۶۴-۴۷.
- واندنبرگ، لویی، ۱۳۷۹، باستان‌شناسی ایران باستان. ترجمه عیسی بهنام، چاپ دوم، تهران: انتشارات دانشگاه تهران.
- ویت، مری. م.؛ و دایسون، رابرت هنری، ۱۳۸۲، گاهنگاری ایران از حدود هشت هزار سال تا دوهزار پیش از میلاد. ترجمه اکبریور فرج و احمد چایچی امیرخیز، کرمان: انتشارات نسل باران.

- Abdollahi, M. & Sardari Zarchi, A., 2014, "Eastern Central Zagros During the Neolithic Period: Based on the Excavation at Tappeh Qelā Gap". *Pajhohesh-Ha-Ye Bastanshenasi Iran*, 3 (4): 117-138 (in Persian).

- Bahrami, M. & Fazeli Nashali, H., 2016, "The Archaeology of Khorramabad Valley during the Neolithic and Chalcolithic Period". *Pajhohesh-Ha-Ye Bastanshenasi Iran*, 6 (10): 27-46 (in Persian).

- Balmaki, B., 2014, "A Look at the Cultural Developments of the Nahavand Plain and the Introduction of its Key Areas During the Chalcolithic

Period". in: *Proceedings of the Nahavand Archaeological Conference (Commemoration of Mehdi Rahbar)*, Cultural Heritage, Handicrafts and Tourism Hamedan province, Pp: 91-110 (in Persian).

- Boroujard Governorate website, 2020, <http://borujerd-gov.ir> (in Persian).

- Davoodi, D., 2006, "Survey, identification and register ancient relics Aleshtar county (rural district Firozabad, Yosoufvand and Ghaleh Mozafari)". Iran: Archive administration of cultural heritage in Luristan Province (unpublished (in Persian)

- Davoodi, D., 2007, "Survey, identification and register ancient relics Aleshtar county (rural district Doab)". Iran: Archive administration of cultural heritage in Luristan Province (unpublished) (in Persian).

- Dayson, R., 1969, "A Decade in Iran". *Expedition*, 11: 2.

- Goff Mead, C., 1971, "Luristan Before the Iron Age". *Iran*, 9: 131-152.

- Gopnik, H., 2011, "The Median Citadel of Godin Period II". in: *On the High Road, the History of Godin Tape, Iran*, Ontario: Royal Ontario Museum.

- Gopnik, H. & Rothman, M. S., 2011, *On the High Road, the History of Godin Tape, Iran*. Ontario: Royal Ontario Museum.

- Henrickson, E. F., 1983, "Ceramic Styles and Cultural Interaction in the Early and Middle Chalcolithic of Central Zagros". Iran doctoral dissertation, Toronto: department of anthropology university of Toronto.

- Hole, F., 2007, "Cycles of Settlement in the Khorramabad Valley in Luristan, Iran". in: *Settlement and Society Essays Dedicated to Robert McCormick Adams*. Edited by: Elizabeth C. Stone, Cotsen Institute of Archaeology, University of California, Los Angeles and The Oriental Institute of the University of Chicago, Pp: 63-82.

- Howell, R., 1979, "Survey of excavations in Iran: Survey of the Malayer plain David Stronach 1978". *Journal of the British institute of Persian Studies, Iran, Journal of Persian studies*, 17: 143-159.

- Niknami, K.; Mirghaderi, M.A. & Garavand, M., 2017, "Gharbatkhaneh: New Evidences of Nomadic Communities in Central Zagros from the Middle of the 4th Millennium BC to the End of the Bronze Age - Kohdasht, Lorestan". *Pajhohesh-Ha-Ye Bastanshenasi Iran*, 7 (15): 47-64 (in Persian).

- Levin, L. D. & Young, T. C., 1986, *A Summary of the Ceramic Assemblage of the Central Western Zagros from the Middle Neolithic to the Late Third Millennium B.C.*, *Colloques international aux CNRS prehistorique de La Mesopotamie*. 17-18-19 Decamber 1984, Paris.

- Parviz, A., 2006, "Archeological Survey Borujerd County". Iran: Archive administration of cultural heritage in Louriستان Province (Unpublished, in Persian).
- Rothman, M. S. & Badler, V. R., 2011, "Contact and Development in Godin Period VI". in: *On the High Road, the History of Godin Tape, Iran*. Ontario: Royal Ontario Museum.
- Saeedi Harsini, M. R. & Chaichi Amirkhiz, A., 2005, "Report of Survey establishments Chalcolitic age and Bronze Age Nahavand plain (basin Gamasiab River)". Archive Iranian center for archaeological research (Unpublished, in Persian).
- Stine, S. O., 1940, *Old routs in western Iran*. New York, Green Wood Press.
- Talai, H., 2014, *Prehistoric Iran: Chalcolithic Age*. third edition, Tehran: Samt.
- Vandenberg, L., 2000, *Archeology of ancient Iran*. Translate by Eisa Behnam, Tehran: Press of Tehran University.
- Voigt, M. & Dyson, R., 2003, *The Chronology of Iran, 8000 - 2000 B.C.* translated by: Akbar Porfaraj and Ahmad Chaichi Amirkhiz, Kerman: Nasl Baran press (in Persian).
- Young, T. C., 1967, "The migration into the Zagros". *Iran*, V: 1-34.
- Young, T. C., 1975, "An archaeological survey of the Kangavar Valley". *Proceeding of the 3RD annual symposium on archaeological research in Iran*, 3: 23-30.