



ژورنال علمی باستان‌شناسی ایران

PAZHOSHESH-HA-YE BASTANSHENASI IRAN
P. ISSN: 2345-5225 & E. ISSN: 2345-5500
Homepage: <https://nbsb.basu.ac.ir/>
Vol. 12, No. 33, Summer 2022



An Investigation of Archaeological Excavation (Sondage) Results and Analysis of the Symbolic Motifs of Tombstones in the Sefidchah Historical Cemetery

Rasouli, A.¹; Miri Ahoodashti, M.²

<https://dx.doi.org/10.22084/NB.2021.23059.2246>

Received: 2020/11/18; Accepted: 2021/11/23

Type of Article: **Research**

Pp: 267-291

Abstract

Sefid Chah Historical Cemetery is one of the largest and oldest cemeteries of the Islamic era, whose oldest tombs date back to the early Islamic centuries. Sefid Chah village is in the Yanehsar section of Behshahr city in Mazandaran province. This study aims to sondage and set the limit of this area, analyze the tombstone motifs, and compare it with other similar cemeteries in other parts of Iran. One of the questions of this research is the main reason for the burial sequence during different periods in this cemetery? Moreover, what was the reason for the importance of this cemetery for the people of this region? The present research hypothesis in answer to this question is that due to its mountainous and impassable Yaneh Sar, this region has been a haven and refuge for the opponents of the Bani Umayyad and Bani Abbas governments since the beginning of Islam. Therefore, this region is the burial place of many shrines. Also, the people from the distant past believe that due to this region's high lime and soil type, their corpses decompose late and last longer, and for this reason, it sanctified from the distant past. In this research, using sondage, surface survey study, and objective observations, have been determined to set the limit of cemetery and analysis of the tombstones of this historic cemetery. The results show that most of the tombstones in this cemetery include Islamic, geometric, and symbolic motifs. Its monuments are very similar to the tombstones of Darul Salam Cemetery in Shiraz and Nahar Khoran Cemetery in Gorgan. Due to no discovery of cultural materials, this area has been used only as a cemetery since the early Islamic centuries.

Keywords: Altar Tombs, Coffin Tombs, Petroglyph, Sefid Chah, Symbolic Motifs.

1. Ph.D in Archaeology, Science and Research Branch, Islamic Azad University, Tehran, Iran, (Corresponding Author).

Email: atefeh.rasouli110@gmail.com

2. Ph.D in Archaeology, Science and Research Branch, Islamic Azad University, Tehran, Iran.

Citations: Rasouli, A. & Miri Ahoodashti, M., (2022). "An Investigation of Archaeological Excavation (Sondage) Results and Analysis of the Symbolic Motifs of Tombstones in the Sefidchah Historical Cemetery". *Pazhohesh-ha-ye Bastan Shenasi Iran*, 12(33): 267-291. (doi: 10.22084/nb.2021.23059.2246).

Homepage of this Article:
https://nbsb.basu.ac.ir/article_4217.html?lang=en

PAZHOSHESH-HA-YE BASTANSHENASI IRAN
Archaeological Researches of Iran
Journal of Department of Archaeology, Faculty of Art and Architecture, Bu-Ali Sina University, Hamadan, Iran.

Publisher: Bu-Ali Sina University. All rights reserved.

© Copyright©2022, The Authors. This open-access article is published under the terms of the *Creative Commons*.

Introduction

Sefid Chah cemetery is the most prominent Islamic cemetery in Iran, which has many graves that date back to the early centuries of Islam and almost 1200 years ago. However, most of these graves either have been destroyed, or their tombstones damaged severely. Sefid Chah Cemetery consists of four parts, the most critical of which is related to the central region. The Central Cemetery is the largest and the oldest tombstone discovered in this part. Most parts of the main cemetery belong to the year 830 AH, the Timurid period. According to the tombstone of the eighth and ninth centuries AH, these graves belonged to Sadat Mir Emadi, Sadat Marashi, Rooz Afzooni, and other local kings in this region (Vafaei, 1381: 11). Historical records show that the area of Hezar Jerib has been significant since the Achaemenid period because the Mards and Tapurs, who were the first inhabitants of northern Iran, especially the Tabarestan region, were The local governor of this region in the Achaemenid period. During the Parthian period, the land of Tabarestan and Gorgan, especially the mountainous region of hezar jerib, was significant due to its proximity to the second Parthian capital (Sad darvazeh city- present-day Damghan) (Asgari, 1350: 120-118). The most important ruling dynasty of Hezar jerib in the Islamic period was the Bavandian or Al-Bavand dynasty, which ruled in Tabarestan from 94 BH until 750 AH. The main issue of this research is finding out that in the early centuries of Islam, the Sefid Chah region was the seat of the rulers of Hezar jerib or was used only as a cemetery. The necessity and lack of knowledge in this research are very little research done concerning Sefid Chah cemetery. This cemetery is the most prominent Islamic cemetery in Iran, which is very important in terms of the type and variety of graffiti designs. The tombstones of Sefid Chah are in the chest and altar form with masterpieces of various and unique designs, which originate from nature, the simple and unpretentious life of the people of this land.

Analysis of Tombstone Motifs in Sefid Chah Historical Cemetery

Tombstones in every region and every country were related to the architecture and culture of that region. For example, tombstones found during the Islamic period in Spain and Africa have crescent-shaped horseshoe arches, which were specific to the architecture of these regions. Horseshoe arches are found in many architectural monuments discovered in Spain and Africa, including palaces and mosques. In the Islamic world, tombstones have various shapes, representing each region's architecture. In Sefid Chah cemetery, the tombstones are mostly altar and chest-shaped,

both of which have an architectural background in Iran (author). Due to the high rainfall in this area, most houses have gabled roofs. The alter motif is A design belonging to Mithraism engraved on tombstones after Islam from the fourth century AH onwards (Razi, 1371: 103-90). The altar tombs of Sefid Chah cemetery, which constitute the maximum number of tombstones in this region, have been taken from Iranian architectural monuments. An altar is a sanctuary considered a window to God and the truth of existence before and after Islam. So, carving its image on tombstones has not been irrelevant (Author). The issue that distinguishes this cemetery from other Islamic cemeteries in different parts of Iran is the particular designs. However, Sefid Chah Cemetery is the only cemetery of the Islamic period with the most abstract plant motifs, geometric, symbolic motifs, altar motifs, and no human motif obtained from this area, which is unique in this regard. Another issue is the principle of symmetry between geometric and plant motifs, which is very significant.

Discussion

The architecture and culture have influenced tombstones in every region and every country in that region. For example, tombstones found in Islamic Age in Spain and Africa have horseshoe crescent arches which were the architectural tradition of these regions. Because been found many horseshoe arches in Spain and Africa, in the Islamic world, tombstones have various shapes that are the architectural tradition in these regions. In Sefid Chah cemetery, tombstones are mostly altar and box-shaped, both of which have an architectural background in Iran. The more tombstones in Sefid Chah cemetery are altar tombstones. Among other cemeteries in Islamic Age similar to the Sefid Chah can be mentioned to Darolsalam cemetery in Shiraz, Onar cemetery in Ardabil, Eile Gouran cemetery in west Islamabad, and Nahar Khoran cemetery in Gorgan.

Conclusion

Based on seven boreholes excavated to set the cemetery's limit, this area's soil texture is very rocky and full of lime. In the past, the conditions of this soil were very unfavorable for agriculture. For this reason, artifacts representing human settlements have not have found. So, according to the excavation made around this cemetery, due to the religious monument (Imamzadeh seh tan), this area was used only as a cemetery from the early Islamic centuries. According to this cemetery's historical background, since the Timurid period, this cemetery has expanded considerably. Another

critical point shows that Sefid Chah Cemetery is the only cemetery from the early Islamic centuries to the present century because the people around this area believe that because the soil of this area has much lime, their corpses rot late. They bury their dead here due to the sanctity of this place, which caused the cemetery's expansion. Therefore, today the cemetery is larger than the residential part of the village. Due to the uncontrolled growth of the cemetery and land scarcity, people bury their dead in old graves, which has caused many old tombstones to be broken and destroyed.



نگاهی بر نتایج حاصل از گمانه‌زنی و تحلیل نقوش نمادین سنگ‌نگاره‌های گورستان تاریخی سفیدچاه

عاطفه رسولی^۱، میثم میری‌آهودشتی^{II}

شناسه دیجیتال (DOI): <https://dx.doi.org/10.22084/NB.2021.23059.2246>

تاریخ دریافت: ۱۳۹۹/۰۸/۲۸، تاریخ پذیرش: ۱۴۰۰/۰۹/۰۲

نوع مقاله: پژوهشی

صص: ۲۶۷-۲۹۱

چکیده

گورستان تاریخی سفیدچاه، یکی از بزرگ‌ترین و قدیمی‌ترین گورستان‌های دوران اسلامی است، که قدیمی‌ترین گورهای آن مربوط به اوایل قرون اسلامی است. گورستان فوق در روستای سفیدچاه در بخش یانه‌سر شهرستان بهشهر در استان مازندران واقع شده است. هدف از این پژوهش، مشخص نمودن حریم گورستان تاریخی سفیدچاه و تحلیل نقوش سنگ‌مزارهای این گورستان و مقایسه آن با گورستان‌های مشابه در دیگر نقاط ایران است. پرسشی که در این پژوهش مطرح شده، این است که بیشترین نقوش نمادین سنگ‌مزارهای گورستان تاریخی سفیدچاه چه نقوشی هستند؟ و دلیل اصلی توالی خاکسپاری اموات طی دوره‌های مختلف در این گورستان چه بوده است؟ فرضیه پژوهشی حاضر در پاسخ به این پرسش‌ها این است که بیشترین نقوش به دست آمده از سنگ‌مزارهای این گورستان، نقوش هندسی و نمادین هستند، که به نوعی با باورهای مذهبی مردمان آن دوره در ارتباط بوده است و ازدلایل مهم توالی خاکسپاری اموات در این گورستان، وجود امامزاده سه‌تن و مقدس بودن این محوطه بوده است. در این پژوهش با استفاده از گمانه‌زنی، بررسی سطحی و مشاهدات عینی، به تعیین حریم و تجزیه و تحلیل نقوش سنگ‌مزارهای گورستان تاریخی سفیدچاه پرداخته شده است. روش کار میدانی گورستان سفیدچاه، با ایجاد گمانه‌هایی در خارج از عرصه حقیقی محوطه به منظور تعیین حریم این گورستان انجام شده است. بدین منظور هفت گمانه در اطراف این محوطه زده شد، که ابعاد این گمانه‌ها ۲×۱ متر و جهت گمانه‌ها با توجه به موقعیت مکانی هر یک، متغیر است. نتایج نشان می‌دهد، که بیشترین نقوش سنگ‌مزارهای این گورستان شامل: نقوش گیاهی، هندسی و نقوش نمادین هستند و نقوش سنگ‌مزارهای آن، شباهت زیادی به نقوش سنگ‌مزارهای گورستان دارالسلام شیراز و گورستان نهارخوران گرگان دارد و با توجه به عدم کشف مواد و آثار فرهنگی در گمانه‌ها می‌توان به این مهم دست پیدا کرد، که این منطقه از قرون اولیه اسلامی فقط به عنوان گورستان مورد استفاده بوده است.

کلیدواژگان: سفیدچاه، گورهای صندوقی، گورهای محرابی، گورنگاره، نقوش نمادین.

I. دکتری باستان‌شناسی، دانشگاه آزاد اسلامی، واحد علوم و تحقیقات، تهران، ایران (نویسنده مسئول).

Email: atefeh.rasouli110@gmail.com

II. دکتری باستان‌شناسی، دانشگاه آزاد اسلامی، واحد علوم و تحقیقات، تهران، ایران.

ارجاع به مقاله: رسولی، عاطفه؛ و میری‌آهو دشتی، میثم، (۱۴۰۱). «نگاهی بر نتایج حاصل از گمانه‌زنی و تحلیل نقوش نمادین سنگ‌نگاره‌های گورستان تاریخی سفیدچاه». پژوهش‌های باستان‌شناسی ایران، ۱۲(۲۳): ۲۶۷-۲۹۱. (doi: 10.22084/nb.2021.23059.2246).

صفحه اصلی مقاله در سامانه نشریه:

https://nbsh.basui.ac.ir/article_4217.html

فصلنامه علمی گروه باستان‌شناسی دانشکده هنر و معماری، دانشگاه بوعلی سینا، همدان، ایران.

© حق نشر متعلق به نویسنده(گان) است و نویسنده تحت مجوز Creative Commons Attribution License به مجله اجازه می‌دهد مقاله چاپ شده را در سامانه به اشتراک بگذارد، منوط بر این‌که حقوق مؤلف اثر حفظ و به انتشار اولیه مقاله در این مجله اشاره شود.

مقدمه

گورستان تاریخی سفیدچاه که بزرگ‌ترین گورستان اسلامی ایران محسوب می‌شود، دارای قدیمی‌ترین گورهای اسلامی است که بعضی از آن‌ها مربوط به قرون اولیه اسلام یعنی، ۱۲۰۰ سال پیش هستند، که بیشتر این قبور یا از بین رفته‌اند و یا سنگ مزار آن‌ها آسیب زیادی دیده است. مسأله اساسی این پژوهش، مقایسه تحلیلی گورستان سفیدچاه با دیگر گورستان‌های مشابه در دیگر نقاط ایران است. طبق بررسی‌های صورت‌گرفته، این گورستان به لحاظ وسعت بزرگ‌ترین گورستان اسلامی ایران محسوب می‌شود، که در مقایسه با دیگر گورستان‌ها دارای بیشترین قبور محرابی شکل است و عمده‌ترین نقوش‌های آن نیز نقوش هندسی و نمادین هستند، که از این نظر بسیار منحصر به فرد می‌باشد. خلأ دانشی موجود در این پژوهش این است که تا به حال هیچ‌گونه کاوش، گمانه‌زنی و بررسی آماری دقیقی در ارتباط با وسعت و تعداد قبور این گورستان، انجام نگرفته است و فقط تعداد محدودی بررسی سطحی در این گورستان انجام شده، که بیشتر در مورد تحلیل نقوش سنگ‌مزارها بوده است؛ بنابراین از نوآوری‌های این پژوهش این است که برای اولین بار در این محوطه، گمانه‌زنی به منظور تعیین حریم و بررسی‌های آماری دقیق در ارتباط با وسعت گورستان مرکزی و گورستان‌های فرعی سفیدچاه، تعداد قبور و تقسیم‌بندی نقوش سنگ‌مزارها، براساس دوره‌های تاریخی آن صورت گرفته است. هم‌چنین برای اولین بار به مقایسه تحلیلی نقوش سنگ‌مزارهای گورستان سفیدچاه با دیگر گورستان‌های دوران اسلامی ایران، پرداخته شده است.

سوابق تاریخی نشان می‌دهد که منطقه هزارجریب از دوره هخامنشی بسیار موردتوجه بوده؛ زیرا «ماردها» و «تپورها» که از ساکنین اولیه شمال ایران، به‌ویژه منطقه طبرستان بودند، حاکمان محلی این منطقه را در دوره هخامنشی تشکیل می‌دادند. در دوره اشکانیان نیز سرزمین طبرستان و گرگان، به‌خصوص منطقه کوهستانی هزارجریب به مناسبت نزدیک بودن به پایتخت دوم اشکانیان (صدررازه، دامغان کنونی) بسیار موردتوجه بوده است (عسگری، ۱۳۵۰: ۱۲۰-۱۱۸). مهم‌ترین سلسله حکومتی هزارجریب در دوران اسلامی، خاندان «باوندیان» یا «آل باوند» بودند که از سال ۹۴ قبل از هجرت تا ۷۵۰ بعد از هجرت، در طبرستان حکومت کردند. هدف از این پژوهش، مشخص نمودن حریم گورستان تاریخی سفیدچاه و تحلیل نقوش سنگ‌مزارهای این گورستان و مقایسه آن با گورستان‌های مشابه در دیگر نقاط ایران است.

پرسش‌های پژوهش: پرسشی که در این پژوهش مطرح شده، این است که عمده‌ترین نقوش نمادین سنگ‌مزارهای گورستان تاریخی سفیدچاه چه نقوشی بوده‌اند؟ و دلیل اصلی توالی خاکسپاری اموات طی دوره‌های مختلف در این گورستان چه بوده است؟ فرضیه پژوهشی حاضر در پاسخ پرسش‌های مذکور، این است که بیشترین نقوش به‌دست آمده از سنگ‌مزارهای این گورستان، نقوش هندسی و نمادین هستند، که به‌نوعی با باورهای مذهبی مردمان آن دوره در ارتباط بوده است و از دلایل مهم توالی خاکسپاری اموات در این گورستان، وجود امامزاده سه‌تن و تقدس این محوطه بوده است.

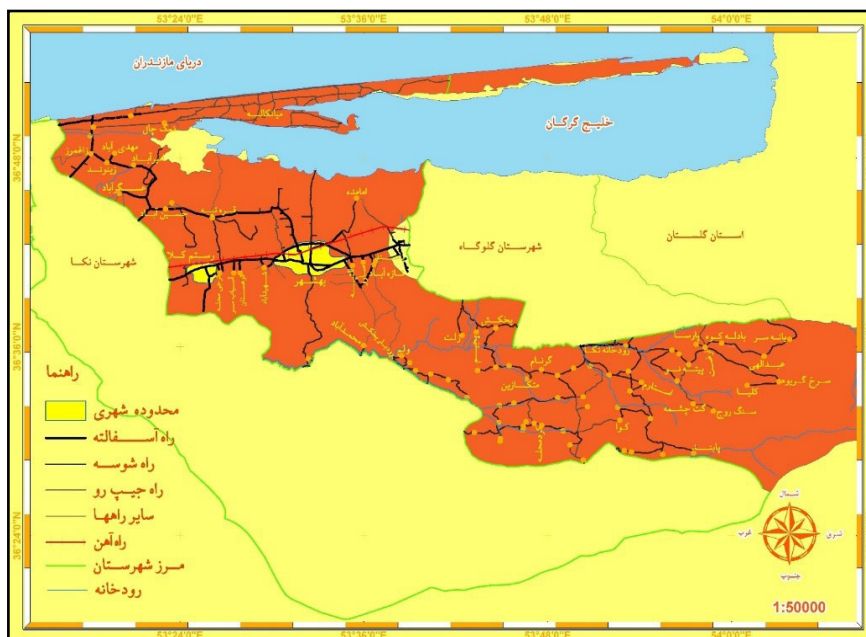
روش پژوهش: در این پژوهش با استفاده از گمانه‌زنی، بررسی سطحی و مشاهدات عینی، به تعیین حریم و تجزیه و تحلیل نقوش سنگ‌مزارهای گورستان تاریخی سفیدچاه پرداخته شده است. روش کار میدانی گورستان سفیدچاه، با ایجاد گمانه‌هایی در خارج از عرصه حقیقی محوطه به منظور تعیین حریم این گورستان انجام شده است؛ بدین‌منظور، هفت گمانه در اطراف این محوطه زده شد، که ابعاد این گمانه‌ها ۱×۲ متر و جهت گمانه‌ها با توجه به موقعیت مکانی هر یک، متغیر است. روش کاوش در این گمانه‌ها با توجه به بستر مواد فرهنگی بوده است؛ به عبارت دیگر، سیستم کاوش، سیستم کانتکست (Context) بوده که وابسته به تغییر بستر مواد فرهنگی، ساختارها، انباشت‌ها و نهشته‌ها، از هم تفکیک شده و به صورت جداگانه ثبت و ضبط و مورد مطالعه قرار می‌گیرد. جهت ثبت و ضبط تمام داده‌ها و مواد فرهنگی، گوشه شمال غربی هر گمانه به عنوان نقطه صفر و ثابت اندازه‌گیری، انتخاب شده است؛ هم‌چنین با استفاده از روش تحلیل آماری، وسعت گورستان، تعداد قبور و نوع نقوش سنگ‌مزارهای گورستان سفیدچاه، مشخص و مورد تقسیم‌بندی قرار گرفته است.

پیشینه پژوهش

براساس طرح مصوب پژوهش‌های زبان و گویش از طرف اداره کل میراث فرهنگی استان مازندران، گزارشی تحت عنوان «بررسی، مطالعه و مستندسازی گورستان سفیدچاه بهشهر» به همت «شهربانو وفائی» انجام گردید؛ این گزارش مربوط به کل منطقه یانه‌سر بوده و از جنبه مستندسازی به آن پرداخته شده است (وفائی، ۱۳۸۱: ۳۸-۳۳). بررسی دیگر نیز، از طرف اداره کل میراث فرهنگی استان مازندران، در منطقه هزارجریب و گورستان سفیدچاه، به وسیله «مریم کلبادی‌نژاد» انجام گردید؛ در این پژوهش، به بررسی سطحی و مستندسازی این گورستان پرداخته شده است (کلبادی‌نژاد، ۱۳۹۰: ۳۴-۲۸). از دیگر مطالعاتی که بر روی نقوش سنگ‌مزارهای گورستان سفیدچاه انجام گردیده، می‌توان به مطالعات «روجا علی‌نژاد» و «محمد اعظم‌زاده» اشاره کرد، که در آن به شناخت و بررسی مضامین و نقوش تصویری این گورستان پرداخته شده است (علی‌نژاد، ۱۳۹۳: ۲۴؛ اعظم‌زاده، ۱۳۹۳: ۳۶)؛ هم‌چنین از طرف کنگره بین‌المللی علوم و زمین و توسعه شهری یک بررسی توسط «الیاس صفاران» و «محمد متولی» در این گورستان انجام گرفت، که بیشتر به بررسی عناصر و نقش زنان در سنگ‌مزارهای گورستان سفیدچاه پرداخته شده است (صفاران و متولی، ۱۳۹۵: ۳۲). به‌طورکلی، بیشترین مطالعاتی که در زمینه گورستان سفیدچاه صورت گرفته، مربوط به شناخت عناصر و نقوش سنگ‌مزارهای این گورستان بوده است و تا به حال در زمینه تعیین حریم، بررسی‌های آماری قبور و مقایسه تحلیلی گورستان سفیدچاه با گورستان‌های مشابه در دیگر نقاط ایران، بررسی دقیق و علمی صورت نگرفته است.

جغرافیای طبیعی منطقه پژوهش

شهرستان بهشهر از شمال به دریای مازندران و خلیج گرگان، از شرق به کردکوی و بندر گز، از جنوب به دامغان و از غرب به نکا و ساری محدود است. بهشهر از سه بخش مرکزی، گلوگاه و یانه‌سر تشکیل شده است و دارای شش دهستان است. در گذشته، بخش هزارجریب شامل سه دهستان کامل به نام‌های دهستان «شهریاری»، «یخکش» و «هزارجریبی» بوده که محوطه مورد مطالعه، یعنی گورستان سفیدچاه جزو دهستان شهریاری به حساب می‌آمده است (عسگری، ۱۳۵۰: ۳۲۸). منطقه هزارجریب بهشهر در تقسیمات سیاسی کشور، تقریباً منطبق بر بخش یانه‌سر می‌باشد. این بخش در جنوب شرقی بهشهر و بین سه استان مازندران، گلستان و سمنان قرار دارد. هزارجریب به دلیل اقلیم سرد کوهستانی از نزولات جوی کافی برخوردار است. زارم رود مهم‌ترین و مؤثرترین جریان سطحی منطقه است و در شکل‌گیری محیط اقتصادی، اجتماعی، سیاسی و تأمین معیشت ساکنین منطقه نقش بسیار مهمی دارد (ریاحی، ۱۳۷۹: ۴۶)، (شکل ۱).



شکل ۱. موقعیت جغرافیایی گورستان تاریخی سفیدچاه (بنیاد مسکن انقلاب اسلامی شهرستان بهشهر، ۱۳۹۰).

Fig. 1. Geographical location of Sefid Chah historical cemetery (Islamic Revolution Housing Foundation, Behshahr, 2011).

معرفی گورستان سفیدچاه

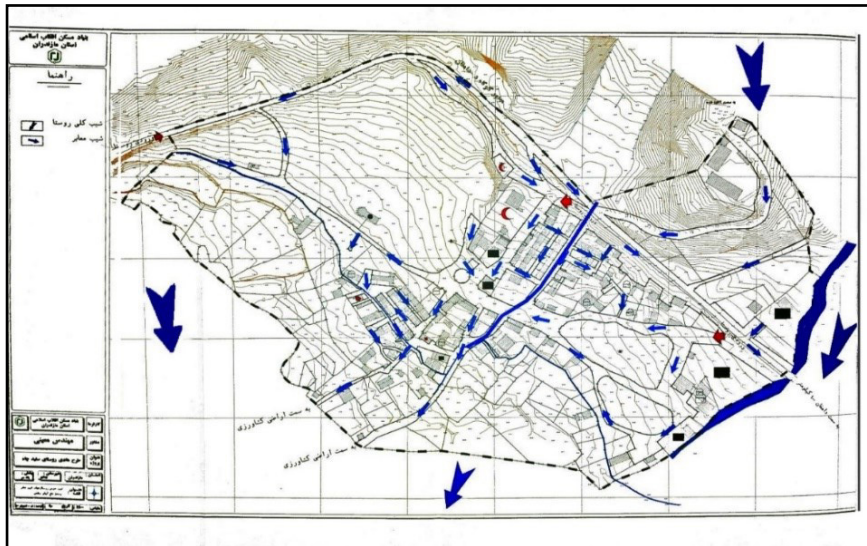
گورستان سفیدچاه در منطقه یانه‌سر از بخش‌های شهرستان بهشهر در استان مازندران واقع شده است. این اثر به شماره ۷۸۴۵ در تاریخ ۱۳۸۱/۱۲/۱۷ در فهرست آثار ملی ایران ثبت گردیده است. قدیمی‌ترین قبور این گورستان مربوط به قرون اولیه اسلامی، یعنی حدود ۱۲۰۰ سال پیش است، که مهم‌ترین سند و مدرک آن شناسایی تعداد محدودی گور است که دارای کتیبه هستند و تاریخ این کتیبه‌ها مربوط به قرون اولیه اسلامی است. بیشتر قبور این گورستان، مربوط به دوره تیموری، یعنی قرن هشتم و نهم هجری قمری است، که اکثر آن‌ها مربوط به خاندان‌های بزرگ و پادشاهان محلی بوده است (کلبادی‌نژاد، ۱۳۹۰: ۳۴-۲۸).

گورستان سفیدچاه از چهار بخش تشکیل شده است؛ این چهار گورستان عبارتند از: گورستان مرکزی به ابعاد ۳۲,۱۷۵ مترمربع، گورستان فرعی یک به ابعاد ۳,۴۲۰ متر مربع، گورستان فرعی دو به ابعاد ۵,۴۵۳ متر مربع و گورستان فرعی سه به ابعاد ۴,۱۱۶ متر مربع. گورستان مرکزی بزرگ‌ترین گورستان سفیدچاه را تشکیل می‌دهد، که در مرکز آن بنای امامزاده سه‌تن قرار دارد. قدیمی‌ترین گورها در گورستان مرکزی و در اطراف قسمت بسیار زیاد است و هرچه قدر از امامزاده به طرف غرب و شمال غرب می‌رویم به گورهای جدید اضافه می‌شود. گورستان فرعی یک، در بخش جنوبی گورستان مرکزی واقع شده است و جهت آن غربی - شرقی است. در این قسمت طغیان‌های فصلی نکارود باعث شده، بسیاری از قبور این گورستان زیر گل‌ولای مدفون گردد. گورستان فرعی دو، در بخش غربی روستا قرار دارد و اطراف آن حصار کشیده شده است. گورستان فرعی سه نیز در بخش جنوب غربی روستا و جنوب گورستان فرعی دو واقع شده و تعداد گورهایی که از این گورستان به دست آمده، نسبت به گورستان‌های دیگر از تراکم کمتری برخوردار است. در واقع، ابتدا فقط گورستان مرکزی وجود داشته است، ولی بعدها به دلیل تراکم گورها و کم بودن فضا جهت دفن اموات، دو گورستان دیگر در جنوب گورستان مرکزی سفیدچاه در ابعاد کوچک‌تر ساخته می‌شود و بعد گورستان فرعی چهارم که در غرب گورستان مرکزی قرار دارد، تشکیل می‌شود. این گورستان نسبت به دو گورستان فرعی دیگر بسیار کوچک‌تر است و بیشتر قبور آن جدید هستند و اکثر نقوشی که بر روی سنگ‌مزارهای این گورستان دیده می‌شود، شکل بسیار ساده‌ای دارند. مجموع قبور در گورستان‌های مرکزی و فرعی مورد پژوهش در سفیدچاه (با توجه به میانگین محدوده‌های آمارگیری) ۲۲,۵۸۱ قبر می‌باشد. سنگ‌قبرهای سفیدچاه به شکل‌های صندوقی خوابیده، صندوقی ایستاده و محرابی هستند، که نقوش آن‌ها از طبیعت سرشار و شیوه زندگی مردم این سرزمین سرچشمه گرفته شده است (شکل ۲ و ۳).



شکل ۲. عکس ماهواره ای گورستان تاریخی سفیدچاه که در آن گورستان‌های مرکزی و فرعی با رنگ زرد نشان داده شده است (Google Earth, 1390).

Fig. 2. A satellite photo of Sefid Chah historical cemetery in which central and secondary cemeteries are in yellow (Google Earth, 2011).



شکل ۳. نقشه توپوگرافی روستای تاریخی سفیدچاه (بنیاد مسکن انقلاب اسلامی شهرستان بهشهر، ۱۳۹۰).

Fig. 3. Topographical map of Sefid Chah village (Islamic Revolution Housing Foundation, Behshahr, 2011).

امامزاده سه‌تن

مقبره سه‌تن در گورستان مرکزی سفیدچاه قرار دارد و جهت بنا غربی-شرقی است. این امامزاده مربوط به «عبدالرحمن»، «منصور» و «ابراهیم» از فرزندان احمد پسر امام موسی کاظم علیه السلام می‌باشد. پلان اصلی این بنا به شکل ۱۵ ضلعی منتظم بوده، که بر فراز آن گنبدی قرار گرفته است. بالای سردر ورودی این بنا نیز پنجره آروسی چوبی با تزئینات کنده‌کاری منبت وجود دارد، که شیوه کار آن شبیه صندوق چوبی داخل امامزاده است. بخش بیرونی بنا بسیار ساده و با مصالح سیمانی به رنگ سفید مرمت شده است. درون امامزاده یک صندوق چوبی بسیار نفیس متعلق به قرن نهم هجری قمری وجود دارد. تزئینات این صندوق چوبی منبت‌کاری شده، شامل نقوش شش ضلعی و ستاره شش پر می‌باشد، که یادآور نقوش بناهای دوران ایلخانی و تیموری است (شکل ۴).



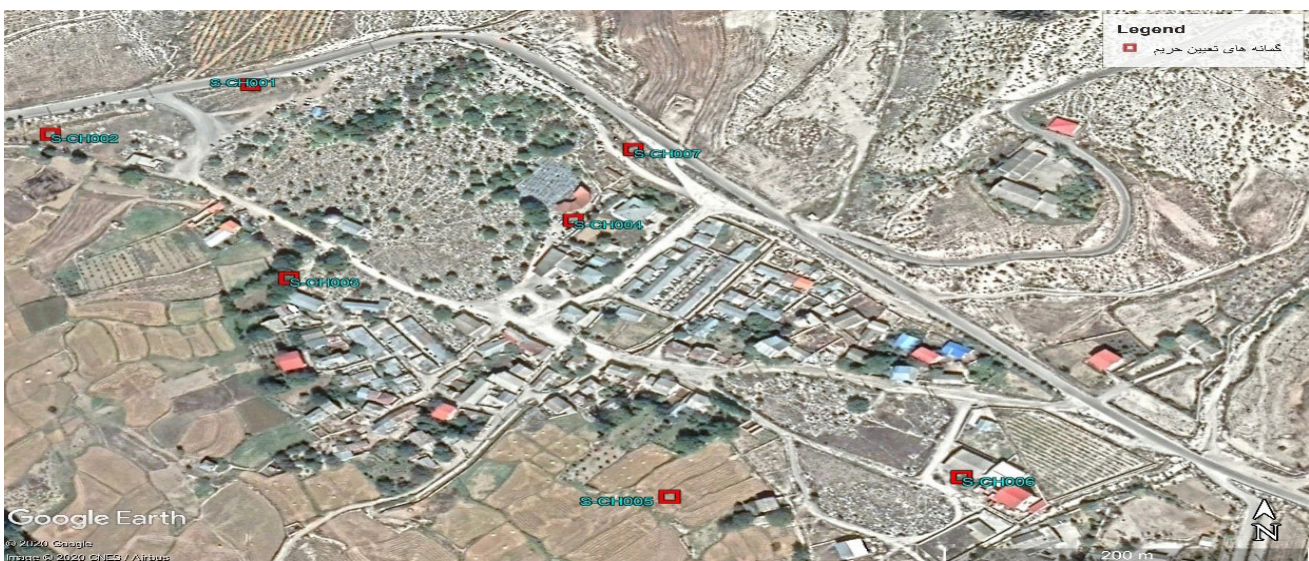
شکل ۴. نمایی از امامزاده سه‌تن گورستان تاریخی سفیدچاه (نگارندگان، ۱۳۹۹).

Fig. 4. A view of Se Tan tomb of Sefid Chah historical cemetery (Authors, 2020).

یافته‌های تحقیق به منظور تعیین حریم گورستان سفیدچاه

به منظور تعیین حریم گورستان تاریخی سفیدچاه، هفت گمانه در اطراف این گورستان زده شد. ابعاد این گمانه‌ها ۲×۱ متر و عمق آن‌ها بین ۱/۱۵ تا ۲/۱۵ متر متغیر بوده است. خاک بعضی از گمانه‌ها به قدری سنگ‌لاخی بود، که کار کاوش را با مشکل مواجه می‌کرد. بافت خاک این منطقه دارای آهک بسیار زیادی است؛ به طوری که رنگ خاک سفید است و به همین علت به این منطقه «سفیدچاه» گفته می‌شود؛ بنابراین با توجه به سنگ‌لاخی بودن خاک این منطقه و آهک بسیار زیادی که در بافت خاک آن دیده می‌شود، می‌توان به این مهم دست پیدا کرد، که این منطقه در گذشته شرایط مساعد برای کشاورزی نداشته است. به همین دلیل هیچ آثاری از جمله استخوان، سفال و یا لایه‌های خاکستر که نشان‌دهنده سکونت در این منطقه بوده باشد، به دست نیامده است و این مسأله بیانگر این است که به دلیل کوهستانی و صعب‌العبور بودن این ناحیه و نامساعد بودن خاک این منطقه برای کشاورزی، امکان تشکیل جوامع پیش‌ازتاریخی در آن وجود نداشته است و این روند تا دوران اسلامی نیز ادامه پیدا می‌کند. تا این‌که در قرون اولیه اسلامی به عنوان گورستان مورد استفاده قرار می‌گیرد. گروهی از افراد بر این باور بودند که در زیر این گورستان، گورهایی مربوط به عصر آهن وجود دارد، ولی با توجه به کاوش‌هایی که به منظور تعیین حریم در این منطقه انجام گردید و با توجه به عدم کشف آثار فرهنگی در این گمانه‌ها می‌توان به این نتیجه رسید، که در گذشته این منطقه فقط به عنوان گورستان مورد استفاده بوده است. از دوره تیموری یا اوایل قرن هشتم هجری قمری به بعد این گورستان گسترش چشمگیری پیدا می‌کند. امروزه با توجه به وجود امامزاده در این محوطه و مقدس بودن گورستان سفیدچاه، این گورستان هم‌چنان در حال گسترش است و ساکنین این منطقه به دلیل محدود بودن وسعت این گورستان، برای دفن اموات جدید، گورهای قدیمی را مورد تخریب قرار می‌دهند و به همین دلیل گورستان تاریخی سفیدچاه به شدت در حال تخریب است (شکل ۵ و ۶).

شکل ۵. موقعیت هفت گمانه‌ای که به منظور تعیین حریم در اطراف گورستان تاریخی سفیدچاه زده شده است (نگارندگان، ۱۳۹۹).
 Fig. 5. The location of seven sondages around the Sefid Chah historical cemetery (Authors, 2020).





شکل ۶. تصاویر فوق مربوط به گمانه‌های S-CH001 و S-CH003 هستند، که سنگ‌لاخی بودن خاک این منطقه را نشان می‌دهند و در تصویر اول سفید بودن بافت خاک به دلیل وجود آهک زیاد، کاملاً مشهود است (نگارندگان، ۱۳۹۹). ◀

Fig. 6. These photos are S-CH001 and S-CH002 that, show the stony soil in this area; in the first picture, the texture of the soil is white due to the presence of lime (Authors, 2020).

تجزیه و تحلیل نقوش مکشوف از سنگ‌مزارهای گورستان سفیدچاه

علاقه به نمادپردازی ریشه‌ طولانی در فرهنگ ایران دارد و حتی در ظروف سفالی مکشوف از محوطه‌هایی چون شهرسوخته که مربوط به پنج‌هزار سال پیش است، نقوش هندسی نمادین به مانند: صلیب شکسته، دوائر تودرتو، نقوش موج و... آورده شده است، که هرکدام از آن‌ها نشان‌دهنده باور و اعتقاد مردمان گذشته بوده و منشأ بیشتر آن‌ها از طبیعت بوده است؛ به همین دلیل، علاقه به نمادپردازی در دوره‌های تاریخی و اسلامی نیز ادامه پیدا می‌کند. در آثار دوران اسلامی برای مبارزه با بت‌پرستی، تصویر انسان، حیوان و نیز ساخت پیکره آن‌ها ممنوع شد و هنرمندان هنرهای تجسمی، کوشش خود را برای تزئین آثار با نقوش مجاز، یعنی نقوش گیاهی، اسلیمی و هندسی به کار انداختند و دیری نگذشت که این نقوش در بسیاری از هنرهای دوران اسلامی، راه پیدا کرد (ترابی، ۱۳۹۴: ۲۳).

نقوش نمادینی که بر روی سنگ‌مزارهای گورستان سفیدچاه وجود دارد، ریشه در اعتقادات و باورهای گذشته مردمان این ناحیه داشته است. به عنوان نمونه، نقش ابزار و ادوات بر روی سنگ‌مزارهای این گورستان با شغل مردمان این منطقه مرتبط بوده است. هنرمندان سنگ‌تراش سفیدچاه با الهام از طبیعت و بار تاریخی و اعتقادی مردم طبرستان، صحنه‌های بی‌نظیری از زندگی و فرهنگ مردم را به تصویر کشیده‌اند. این کتابخانه سنگی، فرهنگ بومی منطقه را به بهترین نحو به نمایش می‌گذارد. نقوش سنگ‌مزارها، که هرکدام خلاصه‌ای از زندگی دنیوی و زندگی جاودانی صاحب‌گور را نشان می‌دهد، توسط حکاکان بومی خلق شده است. سنگ‌قبرهای سفیدچاه به شکل‌های صندوقی خوابیده، صندوقی ایستاده و محرابی تقسیم‌بندی می‌شوند، که نوع صندوقی آن قدیمی‌تر است. سنگ‌مزارهای صندوقی خوابیده و ایستاده به صورت مکعبی ساخته شده‌اند، که در کنار آن‌ها یک مربع یا دایره خالی دیده می‌شود که برای نوشتن نام و مشخصات شخص متوفی بوده است. در گورهای صندوقی ایستاده، جای کتیبه در قسمت بالای آن کنده شده است و در گورهای صندوقی خوابیده، جای کتیبه در قسمت کنار آن نشان داده شده است؛ هم‌چنین گورهای صندوقی ایستاده، دارای پهنای بیشتر و ارتفاع کمتری نسبت به گورهای صندوقی خوابیده هستند. در برخی از قبور صندوقی ایستاده، کلماتی از آیه‌های قرآن وجود دارد، که متأسفانه به دلیل فرسایش زیادی که این کتیبه‌ها دارند، اکثر آن‌ها یا از بین رفته‌اند و یا قابل خواندن نیستند. بیشترین

جدول ۱. نقوش رایج تعدادی از سنگ‌مزارهای به‌دست آمده از گورستان سفیدچاه (نگارندگان، ۱۳۹۹).

Tab. 1. Common motifs of tombstones in Sefid Chah historical cemetery (Authors, 2020).

| ردیف | دوره | نقش مایه | تصویر سنگ‌مزارها | طرح سنگ‌مزارها |
|------|--------------------|--|--|---|
| ۱ | قرن نهم هجری | نقوش هندسی متقارن نقوش اسلیمی |  |  |
| ۲ | قرن نهم هجری | نقوش هندسی متقارن و نمادین درخت کاج درخت سرو |  |  |
| ۳ | قرن نهم-دهم هجری | نقوش گیاهی نقش محراب نقش کلاه فریبی |  |  |
| ۴ | قرن نهم و دهم هجری | نقوش هندسی متقارن و نمادین نقوش اسلیمی و نقش گل نقش محراب |  |  |
| ۵ | قرن نهم - دهم هجری | نقوش هندسی متقارن نقوش اسلیمی نقش گل و برگ به صورت انتزاعی |  |  |

| | | | | |
|---|---|---|--------------------------------------|-----------|
|  |  | <p>نقش خورشید نقش محراب نقش کلاه فریژی نقش ابزار و ادوات: شانه</p> | <p>قرن یازدهم - دوازدهم هجری</p> | <p>۶</p> |
|  |  | <p>نقوش هندسی متقارن و نمادین نقش محراب</p> | <p>قرن یازدهم - دوازدهم هجری</p> | <p>۷</p> |
|  |  | <p>نقوش هندسی سمبلیک نقش محراب نقش ابزار و ادوات: شانه</p> | <p>قرن یازدهم - دوازدهم هجری</p> | <p>۸</p> |
|  |  | <p>نقوش هندسی متقارن نقش نمادین خورشید نقش محراب نقش ابزار و ادوات: شانه</p> | <p>قرن یازدهم - دوازدهم هجری</p> | <p>۹</p> |
|  |  | <p>نقوش هندسی متقارن نقش نمادین خورشید نقش محراب نقش ابزار و ادوات: شمشیر، چاقو، تفنگ، ختجر، شانه</p> | <p>قرن یازدهم - دوازدهم هجری</p> | <p>۱۰</p> |

| | | | | |
|---|---|---|--------------------------------------|-----------|
|  |  | <p>نقوش هندسی متقارن نقش نمادین خورشید نقش ابزار و ادوات: چکش و سندان</p> | <p>قرن یازدهم - دوازدهم هجری</p> | <p>۱۱</p> |
|  |  | <p>نقوش هندسی متقارن و نمادین نقوش گیاهی ابزار و ادوات: چاقو</p> | <p>قرن یازدهم - دوازدهم هجری</p> | <p>۱۲</p> |
|  |  | <p>نقوش هندسی متقارن نقش نمادین خورشید نقش ابزار و ادوات: شانه</p> | <p>قرن یازدهم - دوازدهم هجری</p> | <p>۱۳</p> |
|  |  | <p>نقوش هندسی متقارن و نمادین نقش ابزار و ادوات: ششانه کتیبه: وفات مرحوم حاجی محمد حسن بن شاردی</p> | <p>معاصر</p> | <p>۱۴</p> |

سنگ‌مزارهای این گورستان مربوط به سنگ‌مزارهای محرابی شکل است، که شبیه محراب بناهای دوران اسلامی ساخته شده‌اند. در سنگ‌قبرهای محرابی گورستان سفیدچاه، عمده‌ترین نقوش شامل: نقوش اسلیمی، هندسی و نقوش نمادین هستند، که به صورت متقارن و در تمام سطوح استفاده شده است. سنگ‌قبرهای محرابی سده نهم هجری قمری، دارای سه حاشیه تزئینی هستند؛ در حاشیه اول، معمولاً تزئینات گل و برگ و نقوش اسلیمی استفاده شده است. حاشیه دوم، حاوی

جملاتی مربوط به صلوات کبیر؛ و حاشیه سوم نیز شامل حدیث و دعا است و متن وسط این سنگ قبرها به نام متوفی و تاریخ وفات اختصاص دارد. سنگ قبرهای سده ۱۰ و ۱۱ هـ.ق. علاوه بر تزئینات اسلیمی که به صورت متقارن انجام شده، از نقوش هندسی نیز برخوردار است؛ مانند: دایره‌های تزئینی و گل‌های چندپیر که نماد گردونه خورشید بوده است و سنگ قبرهای سده ۱۲ نیز دارای تزئینات نمادین و نمادی از ابزار کار که بیانگر شغل متوفی بوده، هستند. به طور کلی نقوش سنگ مزارهای گورستان تاریخی سفیدچاه به چهار قسمت عمده تقسیم‌بندی می‌شوند، که عبارتند از: نقوش گیاهی، نقوش هندسی و نمادین، نقوش حیوانی و نقوش ابزار و ادوات. نقوش گیاهی و اسلیمی بیشتر بر روی سنگ مزارهای قرن هشتم و نهم هجری قمری وجود دارد. نقوش هندسی و نمادین بیشتر بر روی سنگ مزارهای قرون ۱۰ و ۱۱ هـ.ق. و نقوش مربوط به ابزار و ادوات نیز بر روی سنگ مزارهای قرون ۱۲ هـ.ق. دیده می‌شود (شکل‌های ۷ و ۸؛ طرح‌های ۱ و ۲).



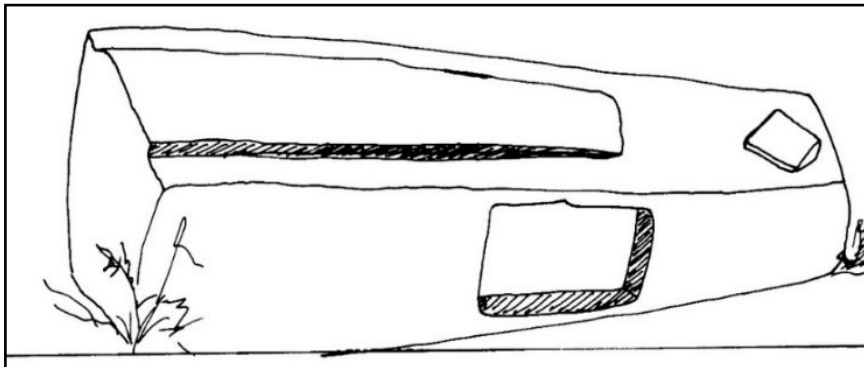
▲ شکل ۷. نمونه‌ای از گورهای صندوقی گورستان تاریخی سفیدچاه (نگارندگان، ۱۳۹۹).

Fig. 7. A example of box graves of Sefid Chah historical cemetery (Authors, 2020).



شکل ۸. قبور محرابی شکل گورستان تاریخی سفیدچاه (نگارندگان، ۱۳۹۹). ◀

Fig. 8. Altar shaped graves of Sefid Chah historical cemetery (Authors, 2020).

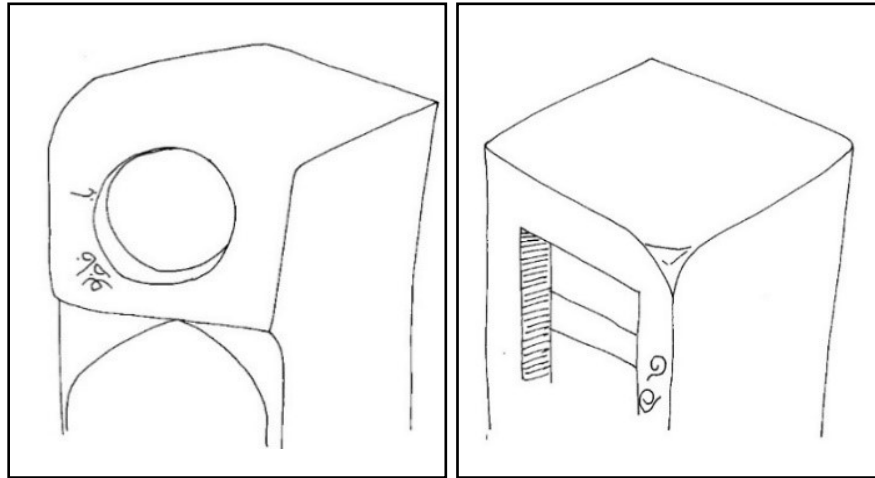


طرح ۱. سنگ قبر صندوقی خوابیده مکشوف از گورستان تاریخی سفیدچاه (نگارندگان، ۱۳۹۹). ◀

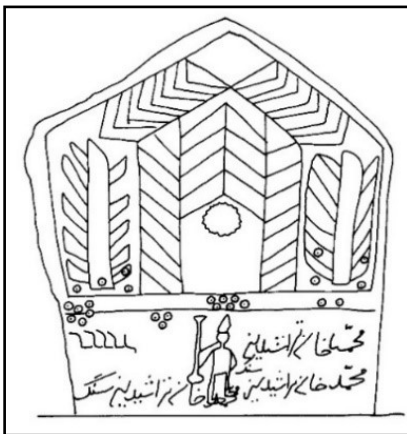
Pla. 1. Box tombstone from the Sefid Chah historical cemetery (Authors, 2020).

► طرح ۲. قبور صندوقی ایستاده مکشوف از گورستان تاریخی سفیدچاه، که در طرح اول نقش حلزونی و در طرح دوم نوشته‌هایی مربوط به آیه‌های قرآن به دست آمده است که مربوط به قرون اولیه اسلامی هستند (نگارندگان، ۱۳۹۹).

Pla. 2. Standing box graves from Sefid Chah historical cemetery, in the first plan, there is a snail motif, and in the second plan, there are writing to the verses of the Quran which are related to early Islamic centuries (Authors, 2020).



نقش برگ درخت، به صورت انتزاعی و نقش درخت سرو، عمده‌ترین نقش مایه‌های گیاهی نقوش سنگ مزارهای گورستان سفیدچاه را تشکیل داده است. درخت از نقش مایه‌هایی است که در آئین و ادیان مختلف، حامل ارزش‌های مهم فرهنگی محسوب می‌شود و در رویکرد اساطیری و نمادین، دارای مضامینی هم‌چون باروری و رویش است (عابد دوست، ۱۳۹۰: ۳۳)؛ هم‌چنین در کهن‌ترین تصویرش به معنای کیهان و آفرینش جهان نیز بوده است (دوبوکور، ۱۳۷۳: ۹). نقش درخت سرو به معنی جاودانگی و پایداری است و تصویر نمودن نقش سرو در آثار گوناگون هنری می‌تواند دلیلی بر اهمیت این نقش و نیز عقاید خاص مذهبی ایرانیان باشد، که از آغاز تا دوران اسلامی ادامه یافته است (کوهزاد، ۱۳۸۹: ۱۶-۷). به دلیل شرایط جغرافیایی و سرسبز بودن این منطقه، استفاده از گل و برگ و درختان، طبیعی بوده و هنرمند حکاک، بسیاری از این عناصر را از طبیعت الهام گرفته است. نقوش گیاهی و اسلیمی بیشتر بر روی سنگ مزارهایی که مربوط به قرون هشتم و نهم هجری قمری هستند، دیده می‌شود (جداول ۱ و ۲).

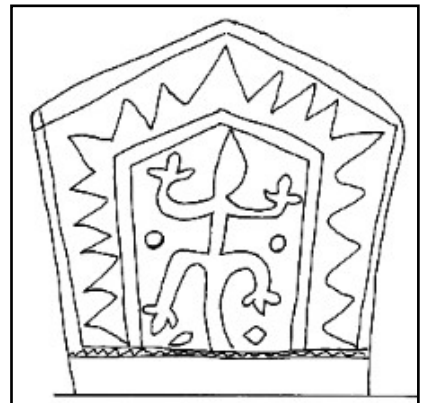


▲ طرح ۳. در این سنگ مزار محرابی شکل نقوش گیاهی و هندسی انتزاعی آورده شده است، که در پایین آن مردی در حال قلیان کشیدن است و روی آن نام تراشنده سنگ، «محمد خان» نوشته شده که مربوط به اواخر دوره قاجار است (نگارندگان، ۱۳۹۹).

Pla. 3. In this altar tombstone, there are geometrical and plant motifs at the bottom of which is a man smoking hookah, and the name of the stone cutter Mohammad Khan is written on it that is from the late Qajar Age (Authors, 2020).

نقش خورشید، دایره و صلیب شکسته یا چلیپا، عمده‌ترین نقوش هندسی و نمادینی هستند، که در اکثر سنگ مزارهای این گورستان به چشم می‌خورند. یکی از نمادهایی که در بسیاری از آثار برجای مانده از هنر ایران، از دوران پیش از تاریخ تا اسلامی مشاهده می‌گردد، نقش خورشید است (نظری‌زاده، ۱۳۹۴: ۴۵-۳۹). هم‌چنین دایره نمایانگر خورشید نیز بوده است (قراگوزلو، ۱۳۹۳: ۵۰-۴۵). نقوش هندسی نمادین بیشتر بر روی سنگ مزارهای قرن دهم و یازدهم هجری قمری دیده می‌شود، هم‌چنین سنگ مزارهای متعلق به قرون ۹ و ۱۰ ه.ق. دارای نقوش تزئینی بسیار پیچیده و پرکاری در بخش جلوی سنگ قبر هستند (طرح ۳؛ جداول ۱ و ۲). بیشترین نقوش حیوانی که در سنگ مزارهای گورستان سفیدچاه دیده می‌شود، نقش کبوتر، عقاب و مارمولک است. کبوتر در هنر اسلامی، نماد روح حیات، جان، نور، عفت، معصومیت، نجابت و صلح بوده است (افضل طوسی، ۱۳۹۷: ۴۰-۳۰). نماد کبوتر یا به طور کلی پرنده در سنگ مزارهای گورستان سفیدچاه، اکثراً بر روی حاشیه محراب‌ها و در بعضی موارد داخل محراب نقش شده است. نقش عقاب

نیز در بیشتر فرهنگ‌ها، نمادی از خورشید بوده است (حسینی، ۱۳۹۲: ۵۳-۴۸). از جمله حیواناتی که نقش آن در سنگ‌مزارهای این گورستان دیده می‌شود، نقش نوعی مارمولک موسوم به «آگامای قفقازی» است. این حیوان به‌وفور در گورستان سفیدچاه دیده می‌شود؛ از طرفی دیگر، با توجه به بررسی‌های نگارندگان و گفتگو با مردم روستای سفیدچاه، مشخص گردیده که این مارمولک از حیوانات بومی بخش یانه‌سر بوده و از قدیم مورد توجه ساکنین این منطقه بوده است؛ هم‌چنین نقش مارمولک هم در سنگ‌مزارهای مردان و هم در سنگ‌مزارهای مربوط به زنان به‌دست آمده است (طرح ۴؛ جداول ۱ و ۲).



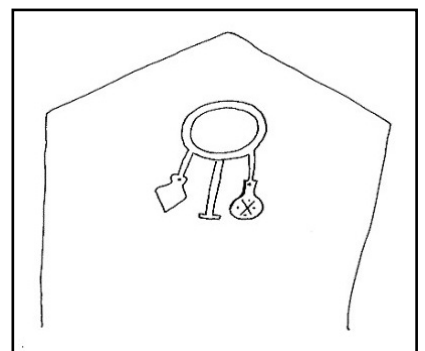
▲ طرح ۴. سنگ‌نگارهٔ مکشوف از گورستان تاریخی سفیدچاه شامل نقش مارمولک قفقازی و نقوش هندسی نمادین (نگارندگان، ۱۳۹۹).
Pla. 4. Exposed petroglyph from the Sefid Chah historical cemetery, including Caucasian lizard motif, and symbolic geometric motifs (Authors, 2020).

رایج‌ترین نقوش سنگ‌مزارهای گورستان سفیدچاه، نقش ابزار و ادوات می‌باشد. از جمله نقوشی که به فرم‌ها و اندازه‌های مختلف روی گورها حک شده، نقش قیچی است؛ زیرا یکی از صنایعی که در بین مردم این منطقه رواج داشته، ساخت انواع پارچه، چادر شب، زیرانداز و گلیم بوده است؛ به همین دلیل بر روی این سنگ‌مزارها، ابزارهایی چون قیچی خیاطی و قیچی بافت گلیم مشاهده می‌گردد. نقش آیینی نیز از جمله نقوش رایج این سنگ‌مزارها است که نمادی از اهورامزدا و در هنر اسلامی، به معنای روشنائی بوده است (مرادی، ۱۳۹۶: ۳۰-۴۰). از نقوش منحصر به فرد گورهای سفیدچاه که از آن تعداد اندکی به‌دست آمده، نقش ترازو است. این نقش بیشتر در قسمت پشت سنگ‌قبر دیده می‌شود، که دو وزنه گاهی به شکل‌های یکسان و گاهی به شکل‌های متفاوت از آن آویزان است؛ هم‌چنین ترازو به‌عنوان نماد، بیانگر عدالت، بی‌طرفی و قضاوت نیز بوده است (طرح ۵).

بر روی تعداد زیادی از سنگ‌مزارهای گورستان سفیدچاه نقش دوک نخ‌ریسی نیز مشاهده می‌گردد، که اکثر این گورها متعلق به زنان است. نقش شانه، جهت آرایش مو بر روی نقوش سنگ‌مزارهای این گورستان در هر دو جنسیت زن و مرد ظاهر شده است، که گاهی اوقات در حاشیهٔ نقش نیز به‌عنوان تزئین به‌کار رفته است. شانه بیانگر باروری و باران نیز معنا شده است (کوپر، ۱۳۷۹: ۲۲۰)، (جدول ۱ و ۲)؛ هم‌چنین از دیگر ابزار و ادواتی که بر روی گورنگاره‌های گورستان سفیدچاه وجود دارد، می‌توان به نقش: شمشیر، چاقو، سوزن، میخ، سندان و چکش نیز اشاره کرد، که با مشاغل مردم این منطقه در گذشته ارتباط داشته است.

مقایسهٔ سنگ‌مزارهای گورستان تاریخی سفیدچاه با سایر سنگ‌مزارها

در ادامه، سنگ‌مزارهای گورستان تاریخی سفیدچاه با سایر مانند: سنگ‌مزارهای گورستان دارالسلام شیراز، ایل گوران کرمانشاه، نهارخوران گرگان، ارامو (Eramo) در ایلام و اونار (Onar) در اردبیل مقایسه می‌شود؛ گورستان دارالسلام شیراز به‌مانند گورستان سفیدچاه به‌شهر، از قدیمی‌ترین گورستان‌های دوران اسلامی ایران به‌شمار می‌رود که قدیمی‌ترین گورهای آن مربوط به قرون اولیهٔ اسلامی است. عمده‌ترین نقوش سنگ‌مزارهای دارالسلام، سنگ‌مزارهای افراشته به‌شکل حیواناتی چون شیر و قوچ و قبور به صورت مستطیل شکل هستند. بیشتر نقوش سنگ‌مزارهای گورستان دارالسلام را نقوش انسانی و حیوانی تشکیل می‌دهند، که نقوش انسانی آن بیشتر دربارهٔ مضامینی چون شکار یا تفرج است (چارئی، ۱۳۸۷: ۱۳۶). نقوش دیگری که



▲ طرح ۵. نقش ترازو بر روی تعدادی از سنگ‌مزارهای مکشوف از گورستان سفیدچاه (نگارندگان، ۱۳۹۹).
Pla. 5. Motif balance on the surface of the tombstone from Sefid Chah cemetery (Authors, 2020).

جدول ۲. تقسیم‌بندی نقوش گورنگاره‌های به‌دست آمده از گورستان تاریخی سفیدچاه (نگارندگان، ۱۳۹۹).

Tab. 2. Classification of tombstone motifs discovered from Sefid Chah historical cemetery (Authors, 2020).

| ردیف | نقش مایه‌ها | توضیحات |
|------|---------------------|---|
| ۱ | نقوش هندسی و نمادین | ۱- دایره، ۲- مثلث، ۳- مربع، ۴- مستطیل، ۵- خطوط موازی، ۶- خطوط جناغی، ۷- خطوط زیگزاگ، ۸- خطوط مورب، ۹- صلیب شکسته، ۱۰- سواستیکا، ۱۱- نقوش انتزاعی متقارن، ۱۲- دایره‌ای که داخل آن به چند قسمت تقسیم شده است، ۱۳- دایره‌های تو در تو، ۱۴- ستاره شش‌پر، ۱۵- خورشید، ۱۶- بته جغه، ۱۷- فرم انتزاعی کلاه فریزی. |
| ۲ | نقوش گیاهی و اسلیمی | ۱- درخت سرو، ۲- درخت کاج، ۳- شکل انتزاعی درخت، ۴- شکل انتزاعی برگ، ۵- گل، ۶- گیاهی حلزونی‌شکل، ۷- نقوش اسلیمی شلوغ و تو در تو. |
| ۳ | نقوش حیوانی | ۱- کبوتر، ۲- عقاب، ۳- مارمولک. |
| ۴ | نقوش ابزار و ادوات | ۱- شمشیر، ۲- خنجر، ۳- تیغه، ۴- کارد، ۵- تفنگ، ۶- تیردان، ۷- سیخ، ۸- ابزار قالی بافی، ۹- شانه، ۱۰- آئینه، ۱۱- قیچی، ۱۲- قفل، ۱۳- ترازو، ۱۴- دوک نخ‌ریسی. |
| ۵ | تزیین کتیبه‌ای | ۱- صلوات کبیر، ۲- احادیث، ۳- دعا، ۴- نام متوفی، ۵- تاریخ وفات. |

برروی سنگ مزارهای این گورستان به چشم می‌خورد؛ نقش لوازم و ابزارکار مانند: قیچی، چکش، شانه و آئینه بوده، که در ارتباط با شغل شخص متوفی بوده است. به‌طورکلی، نقوش هندسی در سنگ مزارهای این گورستان به صورت خیلی محدود به‌دست آمده است (پویان و خلیلی، ۱۳۸۹: ۱۴). گورستان ایل گوران یکی دیگر از گورستان‌های دوران اسلامی است که در اسلام‌آباد غرب واقع در استان کرمانشاه قرار دارد و مربوط به سده ۱۲ تا ۱۴ ه.ق. است. بیشتر قبور این گورستان، قبور افراشته، مستطیل‌شکل و محرابی هستند. عمده‌ترین نقوش سنگ‌نگاره‌های این گورستان نقوش انسانی، حیوانی و نقش ابزار و ادوات بوده، که به نوعی با زندگی دنیوی فرد متوفی در ارتباط بوده است (احمدزاده، ۱۳۹۷: ۸۷). گورستان ارمو واقع در دره شهر ایلام نیز مربوط به قرون متأخر اسلامی است، که بیشتر نقوش سنگ مزارهای این گورستان شامل: نقوش انسانی، حیوانی و نقش ابزار و ادوات هستند (همان: ۹۲-۷۹). گورستان نهارخوران نیز مربوط به ۶۵۰ سال پیش است، که از جمله نقوش قبور آن می‌توان به نقش ابزار و ادوات کار، نقوش گیاهی و نقوش هندسی اشاره کرد. گورستان بعدی، اونار اردبیل است، که مربوط به دوران افشاریه، زندیه و قاجاریه است. عمده‌ترین قبور این گورستان، قبور افقی مستطیل‌شکل، ایستاده مستطیل‌شکل و ترکیبی از قبور افقی و عمودی است، که بیشترین نقوش آن را نقوش انسانی و حیوانی تشکیل می‌دهند (جدول ۳).

گورستان تخت فولاد اصفهان نیز یکی دیگر از گورستان‌های مهم دوران اسلامی است. در حقیقت، تدفین مشاهیر اصفهان اعم از علما، فقها و هنرمندان از عهد صفوی به بعد به خصوص در زمان شاه عباس انجام شده، به همین جهت به نظر می‌رسد گسترش این قبرستان از قرن یازدهم هجری قمری شروع شده باشد. عمده‌ترین نقوش سنگ مزارهای این گورستان شامل: نقوش حیوانی، گیاهی و انسانی است (صفی‌خانی، ۱۳۹۳: ۸۰-۶۷). به‌طورکلی عمده‌ترین سنگ مزارهای گورستان‌های دوران اسلامی ایران، سنگ مزارهای صندوقی، محرابی، افراشته و سنگ قبرهای افقی مستطیل‌شکل هستند (موسوی‌کوهپر، ۱۳۹۴: ۴۲-۳۷). بیشتر سنگ مزارهایی که از گورستان‌های دارالسلام، ایل گوران، ارمو و اونار به‌دست

آمده‌اند، شامل سنگ‌مزارهای افراشته و مستطیل‌شکل هستند؛ ولی بیشترین سنگ‌مزارهای محرابی و صندوقی، از گورستان سفیدچاه به‌دست آمده است. طبق بررسی‌های میدانی که نگارندگان در گورستان‌های فوق انجام داده‌اند، نشان می‌دهد که گورهای صندوقی گورستان سفیدچاه، خاص این منطقه بوده و از دیگر گورستان‌های اسلامی ایران به‌دست نیامده است، که به دو صورت صندوقی ایستاده و صندوقی خوابیده یافت می‌شود. بیشترین نقوش انتزاعی و نمادین نیز از گورستان سفیدچاه به‌دست آمده است و در سنگ‌مزارهای مربوط به قرون ۱۰ و ۱۱ ه.ق.، نقوش تجریدی و نمادین بسیاری یافت شده است. مسأله دیگری که دلیل تمایز نقوش سنگ‌مزارهای گورستان سفیدچاه را دربردارد، رعایت اصل تقارن است؛ زیرا در سنگ‌مزارهای این گورستان، به‌ویژه گورهایی که مربوط به قرن ۹ و ۱۰ ه.ق. هستند، نقوش گیاهی، اسلیمی و هندسی به‌صورت قرینه نشان داده شده است. تفاوت دیگر نقوش گورستان سفیدچاه با دیگر گورستان‌ها، قاب‌بندی و پرکار بودن نقوش سنگ‌مزارها است؛ بدین شکل که سطح سنگ قبور به‌وسیله خطوط منظم عمودی و افقی تقسیم‌بندی شده و بعد نقوش داخل این قاب‌ها قرار می‌گرفته است. اکثر سنگ‌گورها بسیار پرکار هستند و فضای خالی در بین نقوش، بسیار کم است؛ هم‌چنین بیشتر نقوش سنگ‌مزارهای گورستان سفیدچاه، از طبیعت سرشار و سرسبز این منطقه سرچشمه گرفته، که یکی دیگر از ویژگی‌های خاص این سنگ‌مزارها بوده است (جدول ۳).

جدول ۳. تقسیم‌بندی سنگ‌مزارهای گورستان‌های دوران اسلامی ایران (نگارندگان، ۱۳۹۹).

Tab. 3. Classification of tombstones in cemeteries of the Islamic Age in Iran (Authors, 2020).

| نمونه‌ها | قدمت | طراحی سنگ قبور | خطوط و آرایش | نقوش سنگ قبور | نحوه استقرار در قبور |
|-------------------|-------------------------------|----------------|-----------------------------|---|----------------------|
| گورستان سفیدچاه | قرن هجری تا قرن حاضر | تکنیک حجاری | ترکیبی - ساده، فارسی - عربی | گیاهی، اسلیمی، هندسی، حیوانی، انسانی، ابزار و ادوات، نمادین | ایستاده - خوابیده |
| گورستان دارالسلام | قرن چهارم تا قرن دوازدهم هجری | تکنیک حجاری | ترکیبی - ساده، فارسی - عربی | گیاهی، هندسی، حیوانی، انسانی، ابزار و ادوات | ایستاده - خوابیده |
| گورستان نهارخوران | دوره تیموری تا قاجاریه | تکنیک حجاری | ترکیبی - ساده، فارسی - عربی | گیاهی، هندسی، حیوانی، انسانی، ابزار و ادوات | ایستاده - خوابیده |
| گورستان ایل‌گوران | زندیه، قاجاریه، پهلوی | تکنیک حجاری | ترکیبی - ساده، فارسی - عربی | گیاهی، حیوانی، انسانی، ابزار و ادوات | ایستاده - خوابیده |
| گورستان ارمو | قرن دوازدهم تا چهاردهم هجری | تکنیک حجاری | ترکیبی - ساده، فارسی - عربی | گیاهی، حیوانی، انسانی، ابزار و ادوات | ایستاده - خوابیده |
| گورستان اونار | افشاریه، زندیه، قاجاریه | تکنیک حجاری | ترکیبی - ساده، فارسی - عربی | حیوانی، انسانی، ابزار و ادوات | ایستاده - خوابیده |

بحث و تحلیل

سنگ‌مزارها در هر منطقه و هر کشوری تحت تأثیر معماری و فرهنگ آن منطقه بوده است؛ به‌عنوان مثال، سنگ‌مزارهایی که در دوره‌های اسلامی در منطقه اسپانیا و آفریقا به‌دست آمده‌اند، دارای قوس‌های هلالی نعل‌اسبی هستند، که خاص معماری این مناطق بوده است؛ زیرا در بسیاری از آثار معماری مکشوف از اسپانیا و آفریقا از جمله کاخ‌ها و مساجد، طاق‌های نعل‌اسبی شکل بسیاری به‌دست آمده است. در جهان اسلام نیز سنگ‌قبرها دارای اشکال متنوعی هستند، که نمایانگر معماری هر منطقه بوده است. در قبرستان سفیدچاه، سنگ‌مزارها بیشتر محرابی و صندوقی شکل هستند، که هر دو شکل در ایران دارای پیشینه معماری است. طرح محراب، پس از اسلام از سده چهارم هجری قمری به‌بعد بر روی سنگ‌مزارها حکاکی گردید (رضی، ۱۳۷۱: ۱۰۳-۹۰). سنگ‌مزارهای محرابی قبرستان سفیدچاه نیز که بیشترین تعداد سنگ‌مزارهای این منطقه را تشکیل می‌دهد، برگرفته از آثار معماری

ایران بوده است. محراب، مکانی که چه پیش از اسلام و چه پس از آن، دریاچه‌ای رو به سوی خدا و حقیقت هستی تلقی می‌شده و کندن تصویر آن بر سنگ مزارها بی‌ربط نبوده است. از دیگر گورستان‌های دوران اسلامی که به لحاظ ساختار شباهت زیادی به گورستان سفیدچاه دارند، می‌توان به گورستان‌های دارالسلام شیراز، اونا اردبیل، ارمو در دره شهر ایلام، ایل‌گوران در اسلام‌آباد غرب و گورستان نهارخوران گرگان اشاره کرد. مسأله‌ای که گورستان سفیدچاه را از سایر گورستان‌های این دوره متمایز می‌سازد، وسعت زیاد، تعداد زیاد گورها، قدمت آن و نقوش متنوع سنگ‌مزارهای این گورستان بوده است. از بین گورستان‌های این دوره تنها گورستان دارالسلام شیراز است، که دارای ۱۰ هکتار وسعت است و مابقی گورستان‌ها، دارای وسعت بسیار کمتری نسبت به گورستان‌های سفیدچاه و دارالسلام هستند. این درحالی‌ست که وسعت گورستان مرکزی سفیدچاه ۳۲،۱۷۵ متر مربع است و حدود ۲۲ هزار گور در آن شناسایی شده است. اهمیت دیگر این گورستان به دلیل قدمت زیاد آن می‌باشد، که مربوط به قرون اولیه اسلام است و به همراه گورستان دارالسلام شیراز، قدیمی‌ترین گورستان‌های اسلامی ایران را تشکیل می‌دهند؛ هم‌چنین اهمیت این گورستان به علت نقوش نمادین و تجربیدی آن است؛ به‌طورکلی از قرون اولیه اسلامی، روستای سفیدچاه به عنوان گورستان مورد استفاده بوده است؛ زیرا همان‌طور که قبلاً شرح داده شد، به دلیل صعب‌العبور بودن این منطقه و نامناسب بودن خاک آن برای کشاورزی، این منطقه از دوران پیش از تاریخ تا اسلامی برای سکونت مناسب نبوده است و حتی حاکمان محلی دوره‌های اسلامی نیز در بخش‌های مختلفی از شهرستان بهشهر ساکن بودند و به دلیل وجود امامزاده سه‌تن و مقدس بودن این ناحیه، از این روستا فقط به عنوان گورستان استفاده کرده‌اند؛ بنابراین طبق بررسی‌هایی که توسط نگارندگان در این منطقه انجام گرفته، هیچ بافت تاریخی قابل توجهی از این منطقه به دست نیامده و سکونت در این روستا مربوط به قرون اخیر بوده است و تنها اثر تاریخی روستای سفیدچاه که اهمیت بسیار زیادی در باستان‌شناسی دوران اسلامی دارد، گورستان سفیدچاه است. از ۲۲ هزار قبر موجود در این گورستان ۱۰۰۰ قبر توسط نگارندگان مورد بررسی دقیق قرار گرفت، که نزدیک به ۶۰۰ عدد از این قبور مربوط به قرن هشتم و نهم هجری قمری، ۳۰۰ عدد از این قبور مربوط به قرن ۱۰ و ۱۱ ه.ق.، ۸۰ عدد از قبور مربوط به قرن ۱۲ ه.ق. و ۲۰ عدد از آن‌ها مربوط به گورهای صندوقی بودند.

نتیجه‌گیری

گورستان تاریخی سفیدچاه یکی از بزرگ‌ترین گورستان دوران اسلامی ایران محسوب می‌شود، که به لحاظ وسعت بزرگ‌ترین گورستان و به لحاظ قدمت همراه با گورستان دارالسلام شیراز، قدیمی‌ترین گورستان‌های دوران اسلامی ایران را تشکیل می‌دهند. مهم‌ترین گورهای مکشوف از سفیدچاه، گورهای محرابی و صندوقی‌شکل هستند، که گورهای صندوقی قدیمی‌تر از گورهای محرابی می‌باشند. مسأله‌ای که این گورستان را از سایر گورستان‌های دوران اسلامی در نقاط مختلف

ایران متمایز می‌سازد، نقوش نمادین و خاص سنگ‌مزارهای این گورستان است؛ در واقع متنوع‌ترین و بیشترین نقوش هندسی، گیاهی و اسلیمی نمادین از گورستان سفیدچاه کشف گردیده است، که بیشتر آن‌ها به صورت انتزاعی و تجریدی نقش شده‌اند؛ در حالی که نقوش انسانی و حیوانی به صورت خیلی محدود به دست آمده است. مسأله دیگر وجود اصل تقارن در بین نقوش هندسی و گیاهی است، که در اکثر سنگ‌مزارهای این گورستان دیده می‌شود. به طور کلی، سنگ‌مزارهای مکشوف از سفیدچاه بسیار پرکار هستند و بیشترین سنگ‌مزارهای محرابی شکل نیز از این گورستان به دست آمده است. با توجه به بررسی‌های نگارنده، بیشترین شباهت گورستان سفیدچاه با گورستان نهارخوران گرگان بوده است که به لحاظ موقعیت جغرافیایی بسیار به یکدیگر نزدیک هستند. اما وسعت، قدمت و تنوع نقوش گورستان سفیدچاه، بیشتر از گورستان نهارخوران گرگان است. براساس هفت گمانه‌ای که به منظور تعیین حریم در اطراف این گورستان زده شد، مشخص گردید که بافت خاک این منطقه بسیار سنگ‌لاخی و مملو از آهک می‌باشد و در گذشته، شرایط این خاک برای کشاورزی بسیار نامساعد بوده است؛ به همین دلیل از درون گمانه‌ها هیچ گونه آثاری که نشان‌دهنده استقرارهای انسانی بوده باشد، به دست نیامده است؛ بنابراین می‌توان به این نتیجه رسید که از قرون اولیه اسلامی از این منطقه فقط به عنوان گورستان استفاده می‌شده، که به دلیل وجود امامزاده سه تن و تاریخی بودن این محوطه، به ویژه از دوره تیموری به بعد این گورستان گسترش چشمگیری پیدا می‌کند.

کتابنامه

- احمدزاده، فرید؛ حسینی، سید هاشم؛ و نورسی، حامد، ۱۳۹۷، «پژوهشی بر شناخت مضامین و نقوش سنگ قبور ایل گوران در شهرستان اسلام آباد غرب».
- مبانی نظری هنرهای تجسمی، ۳ (۱): ۹۲-۷۹.
- اعظم‌زاده، محمد؛ و قریشی، سیده مهسا، ۱۳۹۳، «مطالعه ای بر نقاط اشتراک و افتراق نقوش در گورستان سفیدچاه و معماری تکایا در طبرستان».
- دومین همایش ملی هنر طبرستان: ۳۶.
- افضل طوسی، عفت السادات؛ و جلالیان‌فرد، ناهید، ۱۳۹۷، «نمادشناسی پرندگان در فرهنگ اسلامی». نشریه پژوهشنامه گرافیک و نقاشی، ۱ (۱): ۴۰-۳۰.
- پویان، جواد؛ و خلیلی، مژگان، ۱۳۸۹، «نشانه‌شناسی نقوش سنگ‌قبرهای دارالسلام شیراز». هنر، ۱۴۴: ۱۴.
- ترابی، مرضیه، ۱۳۹۴، «نقش درخت در هنر ایران باستان و بازتاب آن در هنر سلجوقی». گیلان: کنفرانس بین‌المللی معماری: ۲۳.
- حسینی خاچیک، سید مرتضی، ۱۳۹۲، «بررسی و مطالعه نقوش سنگ‌مزارهای گورستان سفیدچاه گلگاه بهشهر». پایان‌نامه، دانشگاه آزاد اسلامی واحد تهران مرکز.
- چارئی، عبدالرضا، ۱۳۸۷، «نقش‌های سنگ‌مزارهای گورستان دارالسلام». آینه خیال، ۶: ۱۳۶.

- صفی‌خانی، نینا؛ احمدپناه، سید ابوتراب؛ و خدادادی، علی، ۱۳۹۳، «نشانه‌شناسی نقوش سنگ قبور قبرستان تخت فولاد اصفهان (با تأکید بر نقوش حیوانی شیر و ماهی)». هنرهای تجسمی، ۱۹(۴): ۸۰-۶۷.
- عابد دوست، حسین؛ و پورزیبا، کاظم، ۱۳۹۰، «تداوم حیات نماد کوه و درخت در هنر تصویری کهن ایران و نمود آن بر فرش‌های معاصر ایرانی». نگره، ۶(۲۰): ۳۳.
- عسگری، علی بابا، ۱۳۵۰، اشرف‌البلاد (بهشهر). تهران: شرکت سهامی ایران چاپ.
- علی‌نژاد، روجا، ۱۳۹۳، «سفیدچاه نمایه ای فراتر از یک گورستان: شناخت و بررسی مضامین و نقوش تصویری گورستان سفیدچاه». هنرهای تجسمی، ۱۹(۲): ۲۴.
- دوبوکور، مونیگ، ۱۳۷۳، رمزهای زنده جان. ترجمه جلال ستاری، نشر مرکز.
- رضی، هاشم، ۱۳۷۱، آئین مهر - میتراثسیم. انتشارات بهجت.
- ریاحی، علی اصغر، ۱۳۷۹، سیمای جغرافیایی هزار جریب بهشهر. نشر آیندگان.
- صفاران، الیاس؛ و متولی، محمد، ۱۳۹۵، «بررسی عناصر و نقوش زنان در سنگ‌مزارات گورستان سفیدچاه (شهرستان بهشهر استان مازندران)». دومین کنگره بین‌المللی علوم زمین و توسعه شهری: ۳۲.
- قراگوزلو، بهاره؛ غلامعلی، حاتم، ۱۳۹۳، «بررسی رمز نقوش هندسی دایره، مثلث و مربع در هنر اسلامی». نقش مایه، ۸(۲۱): ۴۵-۵۰.
- کلبادی‌نژاد، مریم، ۱۳۹۰، مطالعه و بررسی گورستان سفیدچاه. ساری: سازمان میراث فرهنگی، گردشگری و صنایع دستی.
- کوپر، جی سی، ۱۳۷۹، فرهنگ مصور نمادهای سنتی. ترجمه ملیحه کرباسیان، نشر فرشاد.
- کوهزاد، نازنین، ۱۳۸۹، «تقدس سرو در هنر ایران». نقش مایه، ۳(۵): ۱۶-۷.
- مرادی، سعید؛ و شیخی، شکوفه، ۱۳۹۶، «بررسی هنر آینه‌کاری در معماری اسلامی با تأکید بر تفاوت کاربرد آن در اماکن مذهبی». سومین کنفرانس بین‌المللی پژوهش در علوم و تکنولوژی: ۴۰-۳۰.
- موسوی‌کوهپیر، سید مهدی؛ خانعلی، حمید؛ و نیستانی، جواد، ۱۳۹۴، «سنگ‌های مزار، نمودی از وحدت مذاهب مختلف اسلامی در ایران، گونه‌شناسی، طبقه‌بندی و مطالعه آرایه‌های سنگ‌مزارهای نوع گهواره‌ای». پژوهش‌نامه تاریخ اسلام، ۱(۲۰): ۴۲-۳۷.
- نظری‌زاده، فریده؛ و مشهدی حاجی‌علی، فاطمه، ۱۳۹۴، «نماد خورشید در هنر ایران باستان». همایش ملی باستان‌شناسی ایران، دانشگاه بیرجند، ۲: ۴۵-۳۹.
- وفائی، شهربانو، ۱۳۸۱، «مطالعه و مستندسازی گورستان سفیدچاه بهشهر». ساری: سازمان میراث فرهنگی، گردشگری و صنایع دستی استان مازندران.

- Abed Doust, H. & Pourziba, K., 2011, "Continuity of life symbolized by mountain and tree in the ancient pictorial art of Iran and its appearance on contemporary Iranian carpet". *Negareh*, 6 (20): 33.

- Afzal Tousi, E. & Jalalian Fard, N., 2018, "Bird symbolism in Islamic culture". *Graphic and painting research paper*, 1(1): 30-40.
- Ahmadzadeh, F.; Hosseini, H. & Noursi, H. M., 2018, "A research on the recognition of the themes and tombstone motifs in Eile Guran in west Islamabad". *Theoretical foundations of visual arts*, 3 (1): 79-92.
- Alinejad, R., 2014, "Sefid Chah profile beyond a cemetery recognizing and investigating themes and pictorial motifs of Sefid Chah cemetery." *Honarhaye Tajassomi*, 19 (2): 24.
- Asgari, A. B., 1971, "Ashrafol Belad (Behshahr)". Tehran: Iran Chap: 118-120.
- Azamzadeh, M. & Ghoreishi, S.M., 2014, "A study on commonalities and difference of motifs in Sefid Chah cemetery and Takaya architecture in Tabaristan". *The second national art conference of Tabaristan*, P: 36.
- Chareei, A., 2008, "Tombstones motifs of Darol Salam cemetery". *Aeineye Khiyal*, 6: 136.
- Douberkour, M., 1994, *Live passwords*. Translation: Jalal Sattari, Tehran: publishing center.
- Faragozlou, B. & Gholam Ali, H., 2014, "Investigating the password of the circle, triangle and square geometric motifs in Islamic art". *Naghshmayeh*, 8 (21): 45-50.
- Hosseini Khachik, SM., 2013, "Investigating and studying tombstone motifs in Sefid Chah Behshahr cemetery". Tehran: Islamic University.
- Kolbadi Nejad, M., 2011, "Investigating and studying Sefid Chah cemetery". Mazandaran: Organization of Cultural Heritage, Tourism, and Handicrafts, Pp: 28-34.
- Kouhzad, N., 2010, "The sacredness of Cedar in Iranian art". *Naghshmayeh*, 3 (5): 7-16.
- Kouper, J., 2000, *Illustrated culture of traditional symbols*. Translation: Malihe Karbasian, Tehran: Farshad.
- Moradi, S. & Sheikhi, SH., 2017, "Investigating the art of mirror work in Islamic architecture with an emphasis on the difference in its use in religious places". *The third International Research conference in science and technology*: 30-40.
- Mousavi Kouhpar, S. M.; Khanali, H. & Neyestani, J., 2015, "Tombstones, are a manifestation of the unity of different Islamic religious in Iran, Typology, Classification, and study of tombstone arrays of Cradle Type". *Islamic history research paper*, 1 (20): 37-42.

- Nazarizadeh, F. & Mashhadi Hajiali, F., 2015, "The symbol of the sun in ancient Iranian art". *National Conference of Iranian Archaeology, Birjand University*, 2: 39-45
- Razi, H., 1992, *Mehr Ritual-Mithraism*. Tehran: Behjat.
- Riyahi, A. A., 2000, *Geographical map of Hezar Jerib Behshahr*. Ayandegan.
- Pouyan, J. & Khalili, M., 2010, "Semiotics of tombstone motifs in Darol Salam, Shiraz". *Honar*, 144: 14.
- Safikhani, N.; Ahmadpanah, S. & Khodadadi, A., 2014, "Semiotics of tombstone motifs in Takhte Foulad of Isfahan (with emphasis on lion and fish animal motifs)". *Visual arts*, 19 (4): 67-80.
- Saffaran, E. & Motevalli, M., 2016, "Investigating elements and motifs in the Sefid Chah cemetery (Behshahr-Mazandaran)". *Second International congress of Earth Science and Urban development*: 32.
- Torabi, M., 2015, "The motif of tree in ancient Iranian art and its reflection in Seljuk art". *International architecture conference*: 23.
- Vafaei, SH., 2002, "Studying and documenting Sefid Chah cemetery". Mazandaran: Organization of Cultural Heritage, Tourism and Handicrafts.