

## مطالعه تزئینات نمای بیرونی بناهای قاجاری شهرستان کاشان

میلاذ باغ‌شیخی<sup>۱</sup>

شناسه دیجیتال (DOI): 10.22084/NBSH.2020.20166.2019

تاریخ دریافت: ۱۳۹۸/۰۷/۰۷، تاریخ پذیرش: ۱۳۹۹/۰۴/۱۴

نوع مقاله: پژوهشی؛ صص: ۲۲۳-۲۴۷

### چکیده

۱. دانشجوی دکتری باستان‌شناسی، گروه باستان‌شناسی، دانشکده ادبیات و علوم انسانی، دانشگاه تهران، تهران، ایران.  
m.baghsheikhi@ut.ac.ir

هویت فرهنگی و ملی ایران از قدیم بر وجوه زندگی ایشان نمایان بوده به عبارت دیگر ورودی‌ها، از جمله بخش‌های مهم ساختمان‌ها هستند که در قالب درب و سردر ساخته می‌شوند. سردر از عناصر معماری است که قابلیت بیان اعتقادات سازنده بنا را دارد. دوره قاجار دوره نوآوری و تحولات جدید در هنر و معماری ایران بود؛ از جمله این تحولات، رابطه زیاد با غرب است که به دنبال آن تأثیرات مستقیمی بر هنر و معماری و به ویژه تزئینات بناها دیده می‌شود. مسأله‌ای که این پژوهش بدان می‌پردازد، بررسی تزئینات و گونه‌شناسی درب و سردرهای بناهای تاریخی کاشان در دوره قاجار است. مطالعه موردی پژوهش، بناهای قاجاری شهرستان کاشان را دربر دارد. با توجه به مسأله پیش‌گفته، هدف پژوهش حاضر مطالعه تزئینات وابسته به معماری در بناهای این دوره، خانه‌های سنتی شهرستان کاشان است؛ با توجه به این رویکرد، اطلاعات پژوهش حاضر، براساس پیمایش و برمبنای اطلاعات میدانی (عکس برداری) و البته مطالعات کتابخانه‌ای جمع‌آوری شده است. مهم‌ترین پرسش پژوهش تزئینات نما، سردر و درب بناهای بافت تاریخی کاشان چه فرمی و شامل چه گونه‌هایی هستند؟ نتایج پژوهش نشان داد از مجموع مطالعه و تحلیل نمای فضای ورودی ۲۳ بنای بافت تاریخی، سه نوع طرح تزئینی گیاهی، هندسی و حیوانی در تزئینات بنا شایع است و به لحاظ گونه‌شناسی، بناها عمدتاً خانه‌های تاریخی هستند که از منظر معماری در دو گونه سنتی و تلفیقی قرار دارند و با توجه به تحولات سیاسی و اجتماعی رخ داده دوره قاجار در ایران، می‌توان ساخت و طراحی درب و سردرهای بافت تاریخی این شهر را در گونه تاریخی ساده و منقوش تفکیک نمود که به نظر نقش عامل اقتصادی و اجتماعی در آن اهمیت اساسی دارد.

**کلیدواژگان:** دوره قاجار، بناهای قاجاری کاشان، نما و سردر بنا، آرایه معماری.

## مقدمه

ورودی یک بنای تاریخی، از جمله عناصر مهم آن ساختمان به حساب می‌آید. در طول دوره قاجار (۱۳۰۴-۱۱۷۵ ه.ش.) تحولات بسیاری زیادی در شئون مختلف جامعه صورت پذیرفت. با توجه به نزدیکی زمانی دوره قاجار با دوره معاصر (پهلوی) و در نتیجه وفور آثار برجای مانده از این دوره به نسبت دوره‌های پیشین، شناخت بیشتری از تزئینات وابسته به معماری قاجار وجود دارد. تزئیناتی که در طول دوره پُرفراز و نشیب اسلامی در ایران با توجه به امکانات آن زمان پیشرفت کرد و چنانچه واضح است، این تزئینات در نتیجه شرایط فرهنگی خاص حاکم بر این دوره به خصوص تأثیرگذاری هنرهای مغرب زمین، ویژگی‌های خاص و متفاوت با نمونه‌های اعصار گذشته پیدا کرده است. در زمان خیلی نُه چندان دور، ورودی یک ساختمان (در قالب سردر و درب طراحی می‌شد) نمایانگر اعتقادات، باورها و سنت‌های ساکنان آن بود. بافت تاریخی کاشان در گذشته دارای ساختار مشخصی بود؛ حصار و بارویی که مرز محله را مشخص می‌کرد و دروازه‌هایی چند که مدخل‌های بافت بودند و گذرگاهی که با عبور از محلات به شریان اقتصادی شهر (بازار) ختم می‌شدند. در این مقاله، تعداد ۲۳ بنای قاجاری محلات مختلف شهرستان کاشان مورد واکاوی قرار گرفتند و هدف از مقاله حاضر، مطالعه تزئینات وابسته به معماری بناهای این دوره (عموماً خانه‌های سنتی) در شهرستان کاشان است. آن‌چه ضرورت تحقیق این موضوع را ایجاب کرد، شناخت و بازشناسی سنت و هویت به‌کار رفته در تزئینات وابسته به معماری شهر کاشان به‌عنوان یکی از مهم‌ترین پایگاه‌های دوره قاجار بود.

**پرسش‌های پژوهش:** مسأله اصلی این پژوهش، بررسی تزئینات و گونه‌شناسی درب و سردرهای بناهای تاریخی کاشان در دوره قاجار است؛ بنابراین، پرسشی که در پژوهش پیش‌رو می‌توان مطرح نمود و به آن پاسخ داد عبارت است از: ۱. تزئینات نما، سردر و درب بناهای عصر قاجار کاشان چه فرمی و شامل چه گونه‌های هستند؟

**روش پژوهش:** روش و رویکرد پژوهش به‌لحاظ بررسی تزئینات وابسته به معماری، کیفی است. از این منظر در قسمت اول این پژوهش، معیارهای لازم به‌منظور گونه‌بندی درب‌ها و سردرهای موجود در یک بافت تاریخی، در قالب یک چارچوب پیشنهاد می‌گردد. در قسمت دوم پژوهش، تصاویری که با ابزار عکس‌برداری از ورودی ۲۳ ساختمان مختلف قاجاری (اکثر بناها خانه‌های سنتی این دوره هستند؛ به جز سه مورد که تیمچه، مدرسه‌ای و حمامی از این دوره می‌باشد) شهرستان کاشان تهیه شده، عرضه می‌گردد. با توجه به پهنه گسترده موضوع، عناصر تحلیلی علاوه بر متن، در جدول و بعضاً نمودار به‌صورت خلاصه بیان شد. در مجموع، این پژوهش «توصیفی-تحلیلی» است و برخی از منابع پژوهش نیز از منابع اسنادی (کتابخانه‌ای) به‌دست آمده است.

## پیشینه پژوهش

پیشینه این پژوهش را می‌توان این‌گونه بررسی نمود؛ در مورد پرداختن به شیوه‌های

ساخت و گونه‌شناسی درب و سردر و تزئینات وابسته به معماری بافت‌های تاریخی، مطالعات درمورد موضوع نشان داد که چند پژوهش در این زمینه انجام شده است. یکی از مهم‌ترین این پژوهش‌ها، کتب «حسین سلطان‌زاده» با عنوان: فضاهای ورودی در معماری سنتی ایران (۱۳۷۰) و فضاهای ورودی خانه‌های تهران قدیم (۱۳۷۱) است. در این کتاب‌ها، موضوع درب و سردر به‌عنوان بخشی از فضاهای ورودی ساختمان مورد بررسی قرار گرفته است؛ لازم به ذکر است در این کتاب‌ها به سبک‌های مختلف معماری به‌کاررفته در طراحی ورودی ساختمان‌ها، از جمله بخش درب و سردر آن‌ها نیز پرداخته شده است که در پژوهش پیش‌رو نیز مدنظر قرار می‌گیرد. «افسانه حاجی علی محمدی» در کتاب نقوش سردرهای خانه‌های تهران قدیم (۱۳۷۲) اشاره نمود؛ اما در کنار این سه منبع مفید، سایر پژوهش‌ها در قالب کتاب یا مقاله نیز صورت گرفته و متمرکز بر یک مطلب خاص دارند؛ مانند مقاله «پیوند دوستی مطلق» (۱۳۸۸) در بررسی تاریخچه ورودی؛ مقاله «رضا محمدی» و «محمد علی رجبی» (۱۳۸۹) در بررسی کتیبه‌های سردر منازل شهر تهران؛ کتاب «حسین فرخ‌یار» صد خانه صد پلان (۱۳۹۰) در آن به ویژگی‌های معماری خانه‌های قدیم در بافت‌های تاریخی اقلیم گرم و خشک پرداخته است. مقاله «محمدزاده» و «علی‌زاده» (۱۳۹۲) در تجزیه و تحلیل تزئینات فلزی درب ورودی مدرسه چهارباغ اصفهان؛ مقاله «علیرضا شیخی» و «منیره نجاری» (۱۳۹۶) در مورد مطالعه تزئینات نما و سردرخانه‌های تاریخی قاجاری و پهلوی شهر مشهد، و مقاله «کاظم افرادی» (۱۳۹۶) درمورد گونه‌بندی شیوه طراحی و ساخت درب‌ها و سردرهای بافت تاریخی رشت از قاجار تاکنون اشاره نمود. درمورد پژوهش حاضر در تلاش هستیم تا گامی هرچند کوچک در شناسایی و معرفی موضوع این پژوهش برداشته شود.

### چارچوب نظری پژوهش

هر ورودی دارای نقش‌های کارکردی و تزئینی است؛ از نقش‌های کارکردی ورودی، می‌توان به: تأمین و نظارت بر ارتباط، کنترل‌گری، نفوذپذیری، تبدیل‌پذیری تشخیص و خوانایی و دعوت‌کنندگی نام‌برد؛ از سوی دیگر، ورودی به‌عنوان یکی از عناصر مهم و مؤثر در معرفی افکار و نظریات دوره محسوب می‌شود و متناسب، هماهنگ و پیوسته با امکانات، اهداف عملکردی و تفکرات دوره مربوط به خود شکل می‌گیرد (دوستی مطلق، ۱۳۸۸: ۹۱). دوره‌ای که در این پژوهش به آن پرداخته می‌شود، قاجار است؛ هنوز تأثیرات شگرفی در اوضاع اجتماعی و اقتصادی نسبت به دوره ماقبل خود، در کشور ایجاد نشده است. معماری قاجار ادامه‌دهنده معماری دوره پیش از خود به‌خصوص صفوی است (کمالی، ۱۳۸۹: ۸۳)، (جدول ۱).

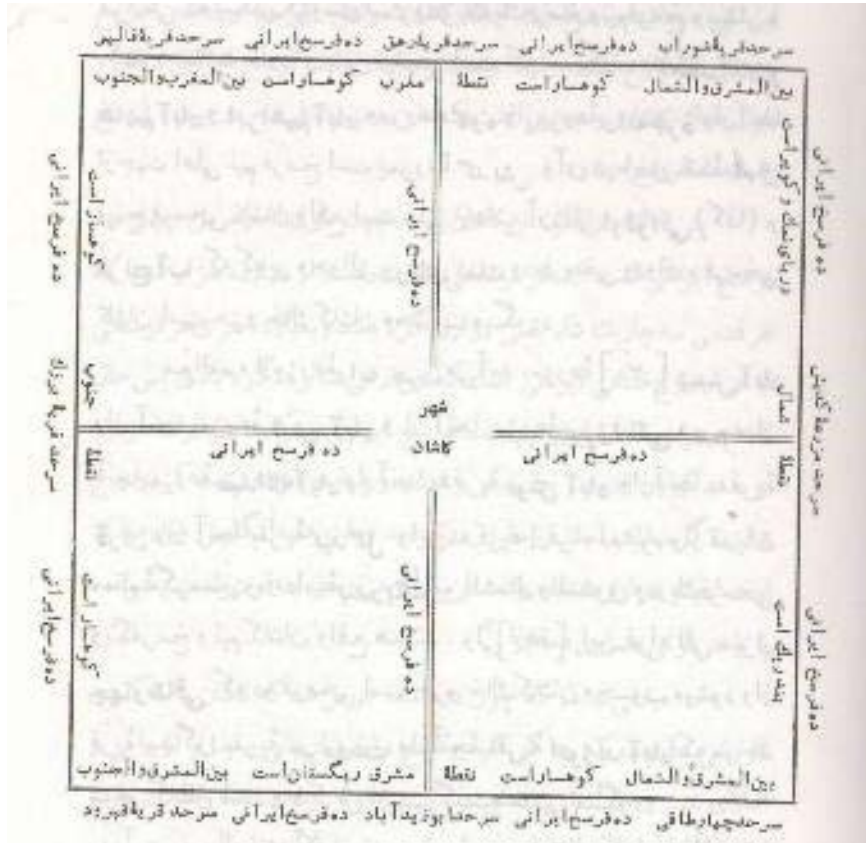
جدول ۱. ویژگی‌های قابل توجه در ورودی یک بنای تاریخی (نگارنده، ۱۳۹۸). ▼

۱	مصالح به‌کار رفته در ساخت سردر بنا
۲	تزئینات نمای سردر بنا
۳	جنس درب
۴	رنگ درب
۵	الحاقتات درب

### موقعیت جغرافیایی، دروازه و محلات قاجاری شهرستان کاشان

موقعیت طبیعی کاشان به‌گونه‌ای است که در ناحیه مرکزی ایران واقع شده است. به‌گونه‌ای که از جانب شمال و شرق به کویر مرکزی و از سمت جنوب و غرب به سلسله جبال مرکزی محدود می‌شود (شکل ۱)، (ضرابی، ۱۳۷۸: ۱۴-۱۰). کهن‌ترین

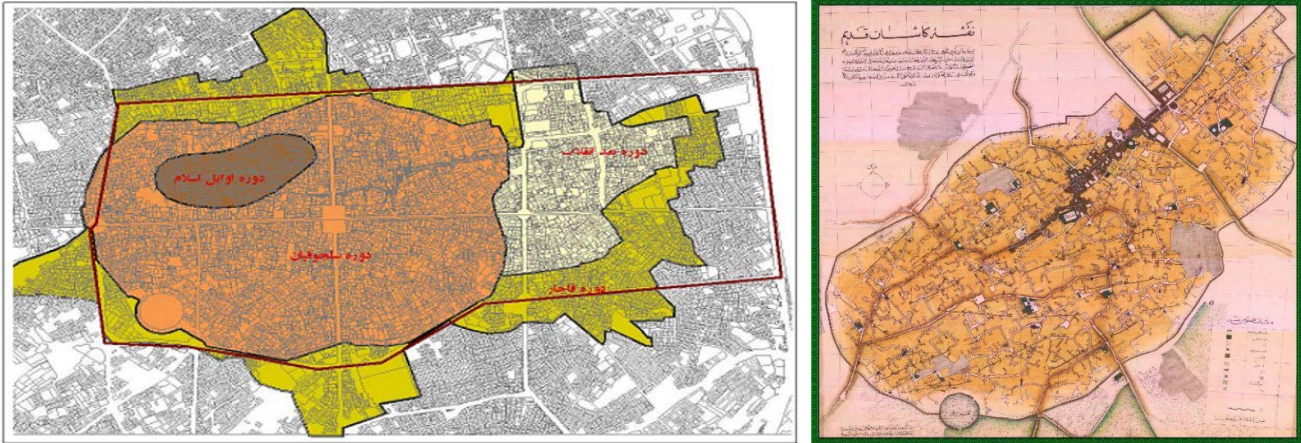
مأخذ در زمینه نام کاشان، تاریخ قم است که در آن آمده «قاسان را نام نهاده‌اند به رودخانه که او را به زبان عجم «کاسه» می‌گویند. قاسان دریا بوده است و آن را کاس رود خوانده‌اند» (نراقی، به نقل از: قمی، ۱۳۸۲: ۱۵).



شکل ۱. محدوده کاشان از دیدگاه کلانتر  
ضرابی مورخ عهد قاجاری کاشان (ضرابی،  
۱۳۷۸: ۳۱). ◀

محله‌ها براساس ریشه‌های قومی، مذهبی، صنفی و مسلکی تقسیم‌بندی می‌شده‌اند؛ هر محله به صورت شهرکی بود در دل شهر بزرگ‌تر و از هویت و خصوصیات کم‌وبیش متمایزی از سایر محلات برخوردار بوده است (قبادیان، ۱۳۷۷: ۱۶۷). هر محله، مرکزی عناصر عملکردی خاص در مقیاس خود آن مکان داشت. مرکز محله از عناصری مانند: بازارچه، مسجد، حسینیه، آب‌انبار، میدانچه، کارگاه تشکیل می‌شد؛ به عنوان مثال، می‌توان از محله «کوشک صفی» کاشان یاد کرد که آب‌انبار کتیبه‌داری (به تاریخ: ۱۰۳۷ ه.ق.) از دوره صفوی دارد. علاوه بر این، محلات هویت خود را غالباً از صنف، قوم یا بنای معتبری در آن محل می‌گرفتند. برخی از محله‌های این دوره عبارت بودند از: «پشت مشهد، سرپله، پاقیان، درب زنجیر، عمارت سرسنگ، سی‌قند، یهودان، گل‌هران، پنجه‌شاه و میدان کهنه، چهل دختران، آب‌انبار خان، درب اصفهان، ترک‌آباد، ملاد مغاچیان، درب فین، طاهر و منصور، ضرابی‌ها و سلطان میراحمد» (شکل ۲)، (کریمی، ۱۳۶۸: ۲۲۱). باید به این نکته نیز توجه شود کاشان در دوره قاجار جزو ولایات بیست‌گانه ایران بود (پولاک، ۱۳۶۱: ۲۹۶) و در این دوره جمعیت شهر کاشان حدود چهل هزار نفر و با

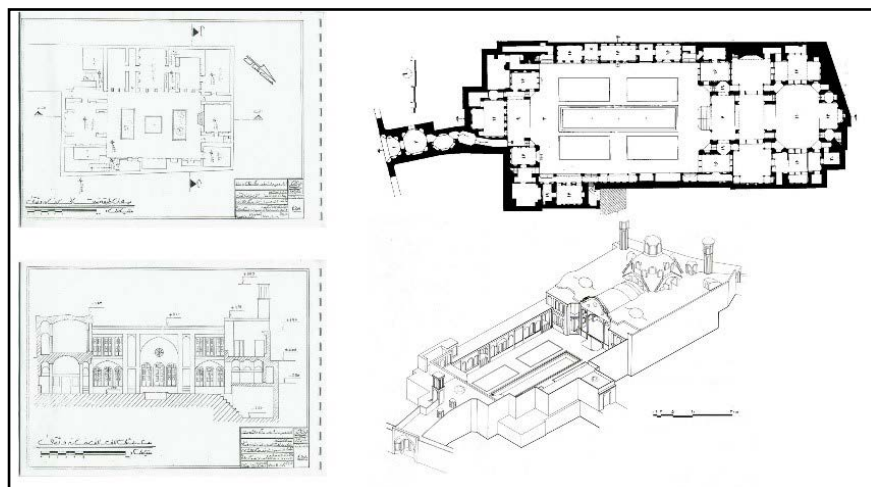
توجه به جمعیت شهرهای بزرگ ایران در آن دوره می‌توان گفت که کاشان در شمار چند شهر بزرگ ایران به حساب می‌آمده است (شکل ۲)، (شاطریان، ۱۳۹۰: ۲۱۷).



▲ شکل ۲. سمت راست: نقشه قدیم شهرستان کاشان (آرشیو سازمان میراث فرهنگی، صنایع دستی و گردشگری کاشان)؛ سمت چپ: نقشه توسعه شهری کاشان در دوره‌های مختلف به ویژه دوره قاجار با رنگ زرد مشخص گردیده (آرشیو دفتر بافت تاریخی شهرداری کاشان).

### فضاهای ورودی برمبنای گونه‌شناسی خانه‌ها

سازندگان بناهای سنتی، از جمله خانه‌های قدیمی، با قدرت تفکر و شناخت محیط اطراف خود، خالق اشکال متنوعی بودند که ضمن هماهنگی با طبیعت، بیانگر خلاقیت فردی سازندگانشان بوده است (فرخیار، ۱۳۹۰: ۱۹). اوج شکوفایی شهر کاشان در دوره‌های صفوی و قاجار بوده است، به گونه‌ای که رونق آن زبان زد همه سیاحان و جهانگردان خارجی از جمله: «شاردن»، «تاواریه»، «دیولافوآ» و... بود؛ به عنوان مثال، دیولافوآ (۱۸۵۱-۱۹۱۶ م.) در توصیف سیمای کالبدی شهر کاشان می‌نویسد: «خانه‌ها با خشت و گل ساخته شده‌اند، ولی تمیزاند. دیوارها بلند هستند و کوچه‌ها را از ریزش خاک کثیف نمی‌کنند؛ تقریباً تمام کوچه‌ها سنگ فرش شده و دارای مجراهایی هستند که آب باران را منتقل می‌کند، هر روز کوچه‌ها را جاروب می‌کنند و آب می‌پاشند» (دیولافوآ، ۱۳۶۴: ۲۱۰). به طور کلی، خانه‌های قاجاری شهر کاشان از فضاهایی هم‌چون: ورودی، قسمت بیرونی، قسمت اندرونی، اتاق‌ها، حیاط‌ها و فضاهای فرعی، مانند: آشپزخانه (مطبخ)، پایاب قنات، تشکیل شده‌اند. جهت خانه‌های کاشان در اکثر موارد با رون راسته (شمال شرقی- جنوب غربی) ساخته شده و فضاهای اقامتی (مسکونی) در اطراف حیاط قرار داشتند. با توجه به اقلیم گرم و خشک کاشان، در داخل حیاط مرکزی با استفاده از حوض آب و کاشتن گیاهان و درختان متناسب با اقلیم منطقه (مانند: انار، انجیر و...) در تعدیل شرایط محیطی نقش بسزایی داشته‌اند (برای نمونه ر. ک. به: شکل ۳). از آنجایی که اکثر بناهای مورد مطالعه این پژوهش خانه‌های تاریخی هستند، آن‌ها را به لحاظ گونه‌شناسی در این بازه تاریخی و از طرفی، برهه‌ای مهم در تاریخ معماری و هنر ایران به دو گونه تقسیم‌بندی کرد. مطالعه تزیینات وابسته به معماری که هدف اصلی مقاله است، موجب گردید درک بهتری از بناهای تاریخی قاجاری کاشان -به ویژه خانه‌های آن دوره- حاصل گردد.



شکل ۳. نمونه‌های از پلان بناهای قاجاری کاشان؛ سمت راست پلان و پرسپکتیو خانه بروجرودی؛ سمت چپ پلان و نمای الف-الف خانه وثقی شهرستان کاشان (نگارنده ۱۳۹۸، برگرفته از آرشیو اداره میراث فرهنگی، صنایع دستی و گردشگری کاشان). ◀

**الف) خانه‌های سبک سنتی:** خانه‌های سنتی، خانه‌هایی درون‌گرا و حیاط‌محور با یک حیاط یا چند حیاط، شامل: اندرونی و بیرونی و حتی حیاط‌های فرعی، مانند حیاط خدمه بودند که اغلب در اطراف معابر فرعی، یعنی کوی‌ها و کوچه‌ها و گذرها و بن‌بست‌ها قرار می‌گرفتند؛ و تماماً چه خانه مردم عادی و چه خانه اشراف، به سبک سنتی و مطابق با اصول بنیادین معماری ایرانی احداث می‌شدند. نمای این خانه‌ها معمولاً خشتی یا آجری بود و روی دیوارهای بلند و ساده آن‌ها، هیچ روزن یا پنجره‌ای به چشم نمی‌خورد (قریب، ۱۳۷۴: ۲۶۰). ورودی خانه‌های سنتی، دارای اجزاء و ترکیبات تقریباً واحدی چون: پیش‌طاق، سکو، درگاه، در به همراه اجزایی چون (آستانه، کوبه، کلون، گل‌میخ، روزن)، سردر، هشتی و دالان بود؛ جلوخان این خانه‌ها در ساده‌ترین شکل ممکن است که ضمن اهمیت دادن به فضای ورودی با عقب‌نشینی مختصر دسترسی به بنا را ممکن می‌سازد و فضای کوچک‌تری به خود اختصاص می‌دهند و دارای تنوع در جزئیات و تزئینات می‌باشند. به‌طورکلی این اجزاء و عناصر ذکر شده، نه تنها امکان دیدار، گفت‌وگو و توقف را فراهم می‌کرد؛ بلکه وارد شوندگان را برحسب جنس، کیفیت حضور (حضور در شب یا روز، تابستان یا زمستان و...) و رابطه آن‌ها با خانواده به فضاهای مختلف خانه هدایت می‌کرد (هاشمی، ۱۳۷۵: ۲). پیش‌طاق خانه‌ها معمولاً به شکل جناغی و گاه به صورت بیضی یا هلالی بود و سقف آن‌ها اغلب ساده و یا با کاربندی آجری و گچی تزئین می‌شد. سکوه‌های آجری یا سنگی در دو سوی پیش‌طاق، حالتی نیمه‌خصوصی داشت (رمضان جماعت و نیستانی، ۱۳۸۹: ۶۷). سردر خانه‌ها یا کاملاً ساده بود و یا تزئینات کم‌مایه‌ای از آجرکاری، کاشی‌کاری یا تلفیقی از آن‌ها را بر سطح خود داشت (اورسل، ۱۳۵۳: ۱۱۷). بر سطح سردر، کتیبه‌های کاشی یا مرمری به شکل‌های مختلف و با مضامین آیات قرآنی، نام بانی، نام پنج‌تن (آل‌عبا)، تاریخ ساخت خانه و غیره تعبیه می‌گردید؛ اما خانه‌ها و بناهای مورد مطالعه این پژوهش در کاشان به جز سه مورد هیچ‌کدام موارد اشاره شده پیشین را ندارند.

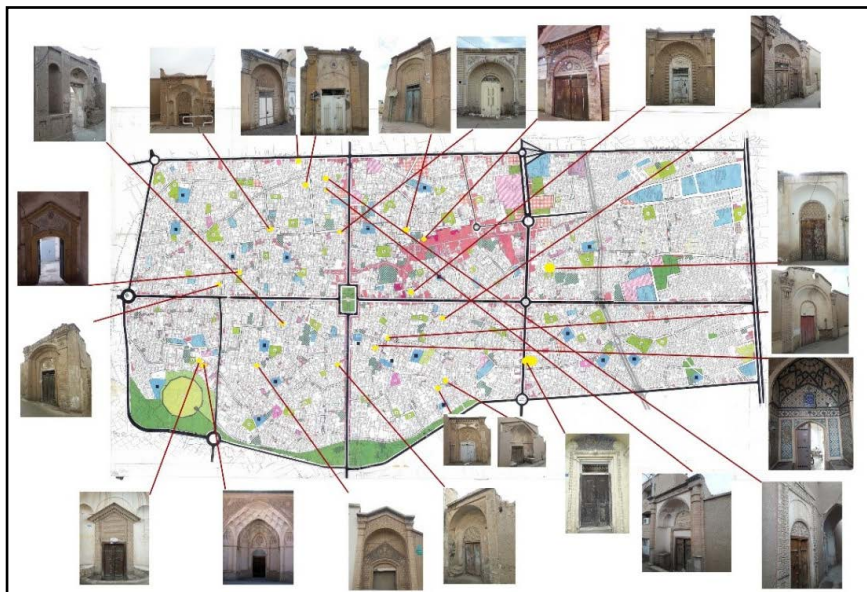
**ب) خانه‌های سبک تلفیقی:** خانه‌های سبک تلفیقی، درحقیقت خانه‌هایی سنتی بودند که طی جریان تأثیرپذیری از فرهنگ و هنر اروپا، برخی از اجزاء، عناصر،

تزئینات و نقوش معماری غرب (رنسانس، نئوکلاسیک) را در معماری بومی خود به‌کار گرفتند و به خانه‌هایی با سبک تلفیقی یا شیوه‌التقاطی تغییر کردند. این خانه‌های درون‌گرا در حاشیه‌ی معابر فرعی یا اصلی قرار می‌گرفتند و اکثراً متعلق به اعیان، رجال یا طبقات متوسط وابسته به آن‌ها بودند (رمضان جماعت و نیستانی، ۱۳۸۹: ۶۹). نمای خانه‌های تلفیقی، بیشتر از آجر و یا کاشی و ورودی آن‌ها دارای عناصری مانند: پیش‌طاق، سکو، درگاه، در (همراه با اجزاء خود) و سردر بود. گاهی اوقات نیز در طرفین پیش‌طاق، دو طاق‌نما، دو ستون، یا نیم‌ستون تزئینی یونانی و دو سکو قرار می‌گرفت؛ سردر خانه‌ها یا ساده بود و یا با گچ، آجر، کاشی یا ترکیبی از آن‌ها و به‌ندرت با طرح‌های هلالی و سنتوری آراسته می‌شد و اغلب بر سطح آن کتیبه‌ی کاشی هفت‌رنگی با مضامین یاد شده در بالا به‌چشم می‌خورد؛ در مجموع، قرارگیری عناصر و تزئینات بومی در کنار طرح‌ها و نقش‌مایه‌های فرنگی و ترکیب با یکدیگر در ردیف سبک تلفیقی قرار گرفت (همان)؛ مانند: خانه‌های «بروجردی»، «فیلسوف»، «مرتضوی»، «امینی» و ... .

یکی از عوامل مهم در شکل‌گیری راه‌های ارتباطی مسیر آب بود؛ کاشان قدیم نیز به‌علت قرارگیری در اقلیم‌گرم و خشک، تک‌تک واحدها در حاشیه و مسیر جیان آب در شکل‌گیری ساختار کالبدی شهر نقش داشت. بازار به‌عنوان فضای عمومی شهر، بافت قدیم شهر را که در میان بارو محصور بود به دو ناحیه‌ی اعیان‌نشین و فقیرنشین قسمت کرد. قدیمی‌ترین محله و اعیانی‌ترین خانه‌های سنتی در جنوب شهر (محله‌های سلطان میراحمد، کوشک‌صافی، سرسنگ) قرار داشت. طبقات متوسط و پیشه‌وران در بخش‌های مرکزی پیرامون بازار (محله‌های کلهر، طغماقچی، پنجه‌شاه، میدان‌کهنه، سرپله و...) ساکن بودند. سرانجام، محله‌ی فقیرنشین در حاشیه‌ی جنوب شهر (محله‌ی پشت‌مشهد) قرار داشت (شکل ۴)؛ بنابراین در این پژوهش با توجه به مسأله‌ی پیش‌گفته، با بررسی میدانی در بافت و بناهای تاریخی شهرستان کاشان عناصر تزئینی برخی از نمای‌های بیرونی خانه‌های سنتی شهر کاشان مورد بررسی قرار گرفته است.

### تحلیل نقوش وابسته به معماری در خانه‌های تاریخی شهرستان کاشان (نما، درب و سردر)

هر بنا و ساختمانی به‌عنوان جزئی از فرهنگ و معماری این وظیفه را به‌عهده دارد که یک اندیشه‌ی ذهنی را از طریق فرم ظاهری خود عینیت ببخشد و این عینیت باید حامل پیامی باشد که به آن «هویت بنا» می‌گوییم و به‌همین خاطر است که معماری نمودی برای سنجش فرهنگ‌هاست (شیخی و نجاری، ۱۳۹۶: ۷). عمده تزئینات خانه‌های تاریخی کاشان را می‌توان در قالب: کتیبه‌نگاری، نقوش گیاهی، هندسی و حیوانی تقسیم‌بندی نمود. در میان خانه‌های مورد پژوهش، تنها سه مورد دارای کتیبه و بقیه فاقد کتیبه هستند و این تزئینات بر سردر ورودی خانه‌ها نقش بسته است (شکل ۵)، (جدول ۲).



شکل ۴. پراکندگی بناهای قاجاری منتخب شهر روی نقشه بافت تاریخی شهرستان کاشان (نگارنده، ۱۳۹۸).

**الف) کتیبه‌های خطاطی:** کتیبه‌نگاری یکی از شیوه‌های تزئینی است که حاوی پیغام‌ها و معنای روشنی است. کتیبه‌نگاری باتوجه به استفاده از آن برای نوشتن قرآن، نقش بسیار مهمی را در هنر اسلامی ایفا می‌کرده است. کتیبه‌ها معمولاً در بخش‌هایی از ساختمان که مورد بازدید عموم قرار می‌گرفته استفاده شده است. زبان عربی در دوران پُرفروغ تمدن اسلامی، به‌عنوان زبانی فراگیر و گسترده در مناطق مختلف امپراتوری اسلامی مورد پذیرش قرار گرفت و جایگاه ارزشمند قرآن موجب شد تا توجه ویژه‌ای به کتابت، تزئین قرآن شود؛ این مسأله موجب شد تا خط و زبان عربی در کانون توجهات قرار گرفته و در اماکن مختلف اسلامی، اعم از: مسجد، مدرسه، خانه و... به‌عنوان یکی از اصلی‌ترین هنر تزئینی دوران اسلامی استفاده شود (میردهقان و عزیززی، ۱۳۹۸: ۲۱۱).

از مجموع بناهای تاریخی مورد پژوهش، تنها در سه مورد از این شیوه تزئینی بر نمای سردر آن‌ها استفاده شده است؛ بدین صورت که متن مورد نظر را به‌وسیله گچ و با خط نستعلیق و ثلث بر روی دیواره بنا نوشته‌اند. مضمون دو کتیبه، نام و یاد خدا (شکل ۶: ۱ و ۲) یک مورد مضمونی مبتنی بر نام مدرسه و تاریخ ساخت بر ورودی بنا (حوزه علمیه) نقش بسته است (شکل ۶: ۳؛ جدول ۳).

نوع دیگر تزئینات وابسته به معماری در خانه‌ها، تزئینات غیرکتیبه‌ای هستند که در مجموعه حاضر در سه گروه گیاهی، هندسی و حیوانی آن‌ها را می‌توان تقسیم‌بندی نمود؛ شایان ذکر است که برخی از بناها فاقد هرگونه تزئین به عبارتی دیگر ساده هستند.

**ب) تزئینات گیاهی:** یکی از تزئینات رایج در هنر اسلامی، استفاده از نقوش گیاهی در شاخه‌های گوناگون هنر اسلامی است که در خانه‌های تاریخی شهر کاشان این نقوش با آجر و گچ در نمای بناها به‌کار رفته است. به‌نظر می‌رسد یکی از منابع اصلی مؤثر در رواج نقوش گیاهی در هنر اسلامی، علاوه بر الهام گرفتن از هنر سرزمین‌های قرارگرفته در امپراتوری اسلامی، قرآن باشد.

جدول ۲. فراوانی شکل بناهای انتخاب شده شهرستان کاشان در پژوهش حاضر (نگارنده، ۱۳۹۸).

ردیف	موقعیت مکانی	نوع	
		خانه	مدرسه
۱	درب زنجیر و پاچان	۲	--
۲	سرپله	۱	--
۳	پشت مشهد	۲	--
۴	میدان کهنه و پنجه‌شاه	۵	--
۵	طاهر و منصور	۱	--
۶	سرسنگ	۲	--
۷	زیارت گلچقانه	۲	--
۸	درب یلان	--	۱
۹	سلطان میراحمد	۳	--
۱۰	درب اصفهان	۱	--
۱۱	بازار (طقماقچی)	۲	--
۱۲	کلهر	۱	--
مجموع		۲۳	





► شکل ۵. نمونه‌های از نمای برخی از بناهای قاجاری شهرستان کاشان (نگارنده، ۱۳۹۸).



شکل ۶. کتیبه‌های نقش شده بر سردر بناهای قاجاری شهرستان کاشان (نگارنده، ۱۳۹۸).

در آذین‌های گیاهی که عمدتاً بر حاشیه و نمای بالای سردر بناهای مورد پژوهش به کار گرفته شده ردپای هنر فرنگی بنا بر مقتضیات سیاسی و اجتماعی دیده می‌شود. این تزئینات در قالب‌های گلدانی، لچکی و یا قوس‌های تیزه‌دار و مازه‌دار بناها را پُر نموده است؛ از جمله نوع نقوش گیاهی به کار رفته در تزئینات بناهای قاجاری کاشان، شامل: نقوش گل و بُته (شکل ۷: ۲)، گل لاله عباسی (شیپوری)، (شکل ۷: ۳ و ۶) نقش اسلیمی که یکی از گونه‌های نقوش گیاهی هستند، در تزئینات نمای خانه‌های شهر کاشان مورد استفاده قرار گرفته‌اند. به نظر ریشه نقوش اسلیمی به درخت تاک، و شاخ و برگ‌های درهم تنیده و پیچیده آن برگردد؛ این نقوش که البته به جای شاخ و برگ گیاهان (نقش متداول اسلیمی دوران اسلامی) حاوی نقوش حیوانات هم هستند که ریشه اصلی خود را از موج‌های دریا گرفته باشند (میردهقان و عزیز، ۱۳۹۸: ۲۰۹)، (شکل ۷: ۱، ۷ و ۸). تُرنج تزئینی از جمله نقوش گیاهی دیگری هستند که در نمای برخی از خانه‌های کاشان استفاده شده است. در سردر ورودی خانه فیلسوف و کاروانسرای ملک کاشان، ترنج کوچکی ایجاد شده است و فضای داخلی این ترنج به وسیله آجرهای کوچک با اشکال هندسی بریده شده تزئین شده است (شکل ۷: ۵ و ۹). نقش ترنج در بناهای بسیاری مورد استفاده قرار گرفته که نشان‌دهنده اهمیت آن در میان مسلمانان است (دانش‌گر، ۱۳۷۶: ۳۶۰). یکی دیگر از نقوش گیاهی بناهای قاجاری کاشان، نقوش گل‌های فرنگی هستند؛ نمونه‌هایی از این نقش در بناهای خانه‌های تاریخی کاشان به شکل خوشه‌های انگور (خانه بروجردی)، (شکل ۷: ۱)، گل رُز (شکل ۷: ۲)، گل زنبق (شکل ۷: ۴) و... مشاهده می‌شود. به طور کلی گل فرنگ مجموعه‌ای از گل‌های طبیعی است که از هنر غرب مایه گرفته‌اند. فرنگی‌سازی از عصر صفوی آغاز شد

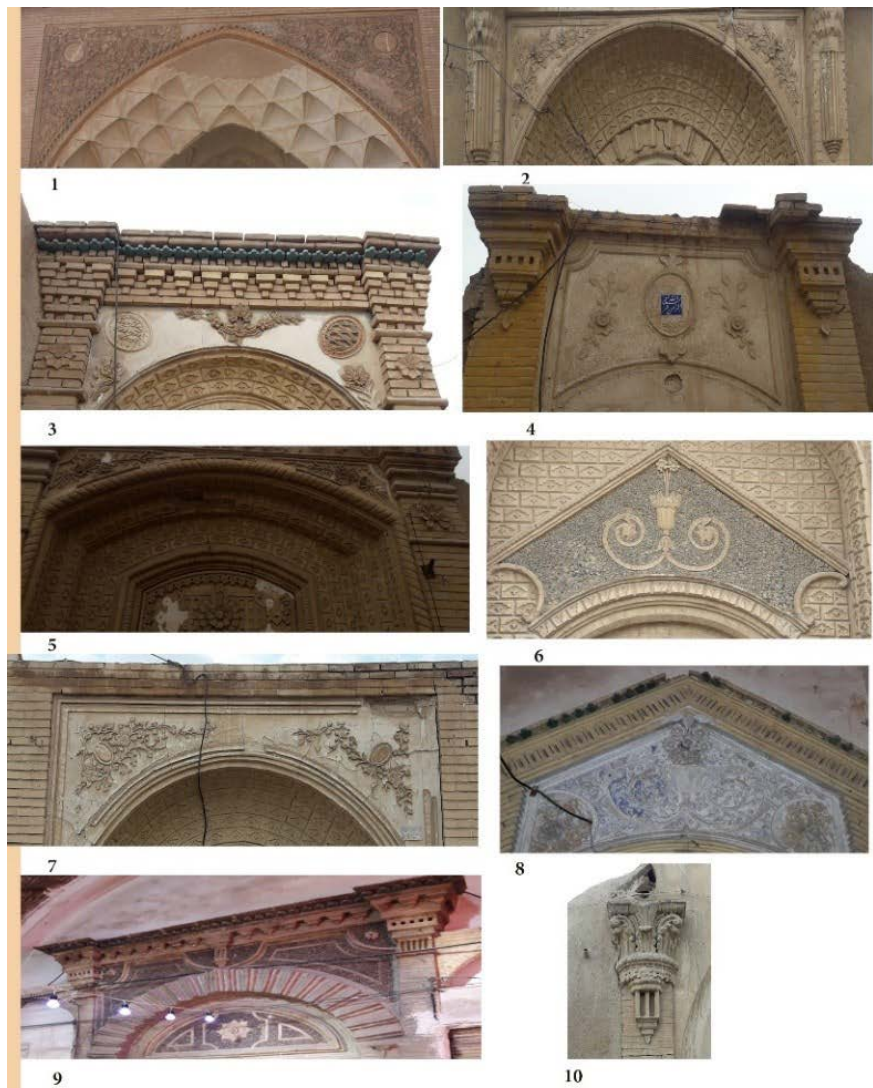
جدول ۳. کتیبه‌های سردر بناهای قاجاری بناهای قاجاری شهرستان کاشان (نگارنده، ۱۳۹۸).

ردیف	متن کتیبه	دوره تاریخی	محل کتیبه	نوع کتیبه	نوع خط	قالب	تزئینات	موقعیت مکانی
۱	بسم الله الرحمن الرحيم	قاجار	سردر	قرآنی	ثلث	مستطیل	تزئین گیاهی	محلۀ سلطان میراحمد
۲	بسم الله الرحمن الرحيم	نامعلوم	سردر	قرآنی	ثلث	مربع	تزئین گیاهی	محلۀ میدان کهنه
۳	دارالعلوم الاسلامیه المصطفویه	قاجار	سردر	نام مدرسه و تاریخ ساخت	نستعلیق	شش ضلعی	---	درب یلان

و در دورهٔ زندیه و در عصر قاجار به خصوص در زمان «فتحعلی شاه» تداوم و در زمان حکومت «ناصرالدین شاه» به اوج خود رسید (عزیزی و خاتمی، ۱۳۹۲: ۱۰۸). حضور نقش کهن کنگر در کنار سایر نقش‌مایه‌های فرنگی متداول در دورهٔ قاجار به حساب می‌آید که در تزئینات ورودی، سرستون‌های بناها و... استفاده شده است (شکل ۷: ۱۰). به نظر ریشهٔ این نقش به دوران پیش از اسلام (به‌ویژه ساسانی) و در نقوش گچ‌بری‌های کیش و طاق‌بستان بازمی‌گردد (جدول ۴).

در مجموع، کل بناهای مورد مطالعه شدهٔ این پژوهش، تنها ۴۳٪ از بناها، دارای تزئینات گیاهی و ۵۷٪ بناها فاقد تزئینات گیاهی هستند (نمودار ۱).

**ج) تزئینات هندسی:** هندسه یکی از علومی است که انسان‌ها از دیرباز با اصول آن آشنا شده‌اند؛ نقوش هندسی در فضاهای معماری به شکل آجرچینی، گچ‌بری و غیره مشاهده می‌شوند. نقوش هندسی، انتزاعی از طبیعت هستند و عناصر تزئینی هم‌چون نقوش هندسی به مستقیم‌ترین وجه وحدت در کثرت و کثرت در وحدت را نمودار می‌سازند و نمود ثبات در تغییر هستند. خلق فضای معنوی بدین صورت

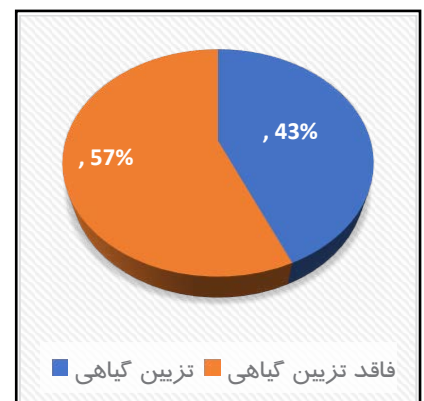


► شکل ۷. نمونه تزئینات گیاهی نقش‌شدهٔ بناهای قاجاری بناهای قاجاری شهرستان کاشان (نگارنده، ۱۳۹۸).

جدول ۴. تزئینات گیاهی نقش بسته بر بناهای قاجاری بناهای قاجاری شهرستان کاشان (نگارنده، ۱۳۹۸).

ردیف	دوره	محل نقش	سبک ساختار نقش	جنس نقش	موقعیت مکانی
۱	قاجار	نمای ساختمان	ایرانی و فرنگی	گچ	سلطان میراحمد
۲	قاجار	نمای ساختمان	فرنگی	گچ	درب زنجیر
۳	قاجار	نمای ساختمان	فرنگی	گچ	سرسنگ
۴	نامعلوم	نمای ساختمان	فرنگی	گچ	میدان کهنه
۵	قاجار	نمای ساختمان	فرنگی	گچ و آجر	گلچقانه
۶	قاجار	نمای ساختمان	فرنگی	گچ	سلطان میراحمد
۷	قاجار	نمای ساختمان	فرنگی	گچ	میدان کهنه
۸	قاجار	سردر	فرنگی	گچ	گلچقانه
۹	قاجار	سردر	فرنگی	گچ	طعناقچی (بازار)
۱۰	قاجار	سرستون	فرنگی	آجر/گچ	محتشم

را می‌توان رجوع به عالم توحید دانسته‌اند (عابدوست و کاظم‌پور، ۱۳۹۵: ۴۳). کاربرد نقوش هندسی در معماری اسلامی را برخی محققان ابداع هنرمندان کشورهای اسلامی، از جمله ایران و مصر می‌دانند (همان: ۴۷)؛ به هر حال، یکی دیگر از عناصر تزئینی بناهای قاجاری بافت تاریخی کاشان آذین‌های هندسی است. جنس این عناصر تماماً آجری و به‌طورکل می‌توان به دو گروه منقوش و ساده، تقسیم‌بندی نمود. نمای خانه‌ها از غنای تزئینی خاصی برخوردار نمی‌باشند و نقوش مختلف هندسی در ساختار آجرهای مَه‌ری، قالبی و یا برجسته بر نمای برخی از خانه‌های مسکونی بافت، جلوه ویژه‌ای به بنا داده است (ر. ک. به: شکل ۸: ۱ تا ۱۲). پیشینه استفاده از آجرهای تزئینی نقش‌دار (مَه‌ری) به قرن چهارم هجری قمری در سیراف بازمی‌گردد که در دوره ایلخانی به اوج می‌رسد در این روش گِل را در قالبی که در کف آن، طرح موردنظر در اشکال: لوزی، بادامی، ستاره‌ای شکل و... ایجاد شده بود، می‌ریختند و این طرح‌ها معمولاً به صورت برجسته و فرورفته است، ساخته می‌شدند (موسوی حاجی و نیک‌بر، ۱۳۹۳: ۳۰). آجر قالبی نیز مخصوص دوره قاجار است و در اندازه‌ها و شکل‌های مختلف هندسی و غیرهندسی در نما و بخش‌های مختلف بنا کاربرد داشته‌اند (شکل ۸: ۱۲) در دوره قاجار این آجرها را با واکوب کردن در قالب، با شکل‌های می‌ساختند (زمرشدی و صادقی حبیب‌آباد، ۱۳۹۷: ۱۲ و ۱۳). آجرهای تزئینی قالبی، طرح‌های هندسی تکرار شونده‌ای هستند که با قرارگیری در کنار یک‌دیگر یک نقش بزرگ واحد تکرار شونده را تشکیل می‌دهند (موسوی حاجی و نیک‌بر، ۱۳۹۳: ۳۱). تزئینات بناهای تاریخی کاشان در قاب سنتوری، سردر ورودی، ستون‌ها و حاشیه‌های بناها مشاهده می‌شود. از جمله نقوش هندسی به‌کار رفته در بناهای قاجاری کاشان شامل شمسه (شکل ۸: ۷) در نزد عرفای اسلامی نماد نور خدا و اشاره به وحدت است و هنرمند اسلامی به خوبی در آثار خود با استفاده از این طرح مفهوم وحدت را بیان کرده است (حسینی، ۱۳۹۰: ۱۱). کنگره‌های مثلثی



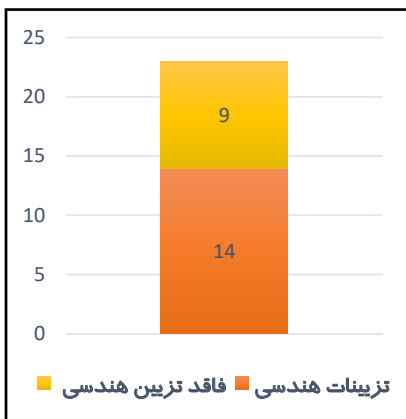
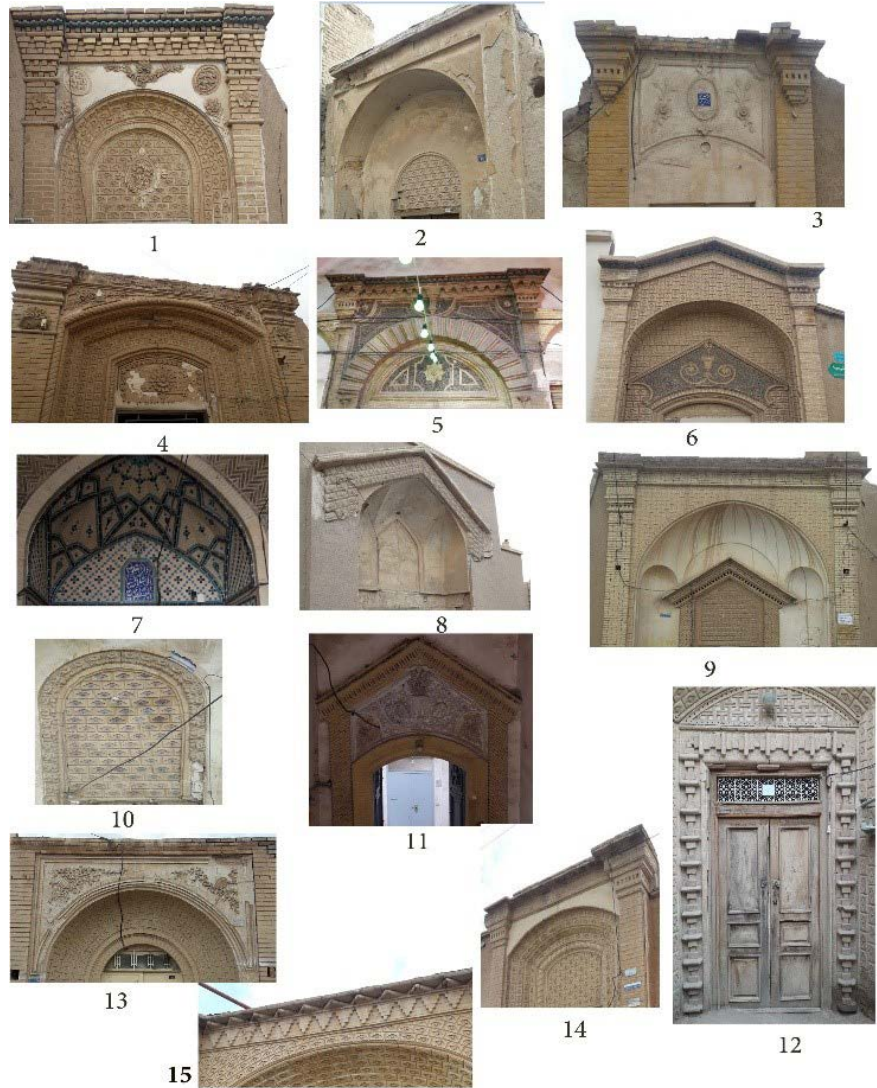
▲ نمودار ۱. نسبت بناهای دارای نقوش گیاهی و غیرگیاهی بناهای قاجاری شهرستان کاشان (نگارنده، ۱۳۹۸).

(شکل ۸: ۱ و ۵)، گره‌سازی (شکل ۸: ۱۰) از دوره سلجوقی این شیوه تزئینی رواج پیدا کرد و به کمک قطعه‌های مختلف آجر بریده صورت می‌پذیرد (خزایی و منصوری، ۱۳۹۵: ۷۸)، قابندی‌های نیم‌گرد و دندان‌های (فیتله‌ای) که در حاشیه‌ها از آن استفاده می‌شود (شکل ۸: ۱۲)، نقوش دایره‌ای (شکل ۸: ۱) به عنوان بنیادی‌ترین نقش هندسی در هنر ایرانی، ستاره‌ای (شکل ۸: ۷)، حصیری (شکل ۸: ۱۲) و دندان موشی (شکل ۸: ۱۵) نیز اشاره نمود (جدول ۵).

در مجموع کل بناهای مورد مطالعه شده این پژوهش، ۶۰٫۸۶٪ از بناها، دارای تزئینات هندسی و ۳۹٫۱۳٪ بناها فاقد تزئینات هندسی و عموماً ساده هستند (نمودار ۲).

**د) تزئینات حیوانی و اسطوره‌ای:** اسطوره در هنر ایران نقش مهمی در ایجاد نمادها داشته است، چراکه ماهیت اسطوره به صورتی است که به وسیله نماد توضیح داده می‌شود و نشان‌دهنده رابطه تنگاتنگ این دو است (پرنیان و بهمنی، ۱۳۹۱:

شکل ۸. نمونه‌های از تزئینات هندسی و نوع آجرکاری بناهای قاجاری شهرستان کاشان (نگارنده، ۱۳۹۸).



نمودار ۲. نسبت بناهای دارای نقوش هندسی و غیرهندسی بناهای قاجاری شهرستان کاشان (نگارنده، ۱۳۹۸).

جدول ۵. تزئینات هندسی و نوع آجرکاری بناهای قاجاری شهرستان کاشان (نگارنده، ۱۳۹۸).

ردیف	دوره	سبک ساختار	جنس	نوع آجرکاری	مکان
۱	قاجار	ایرانی / فرنگی	آجر	مهری و برجسته	سرسنگ
۲	نامعلوم	ایرانی	آجر	مهری	دروازه اصفهان
۳	نامعلوم	فرنگی	آجر	قالبی	میدان کهنه
۴	قاجار	فرنگی	آجر	قالبی و مهری	گلچقانه
۵	قاجار	فرنگی	آجر	قالبی	طغماقچی (بازار)
۶	قاجار	فرنگی	آجر	قالبی و مهری	سلطان میراحمد
۷	قاجار	ایرانی	کاشی	گره‌سازی	درب یلان
۸	قاجار	فرنگی	آجر	مهری	سرسنگ
۹	قاجار	فرنگی	آجر	قالبی و مهری	سلطان میراحمد
۱۰	قاجار	ایرانی	آجر	قالبی و مهری	طاهر و منصور
۱۱	نامعلوم	فرنگی	آجر	رگ‌چینی	گلچقانه
۱۲	قاجار	فرنگی	آجر	قالبی و مهری	پاقپان
۱۳	قاجار	ایرانی	آجر	مهری	میدان کهنه
۱۴	قاجار	فرنگی	آجر	مهری	طغماقچی (بازار)
۱۵	قاجار	ایرانی	آجر	مهری	پاقپان

(۹۵) و پس از ورود اسلام به ایران، مفهومی کاملاً نو و هماهنگ با جهان بینی اسلامی یافتند (کفشچیان مقدم و یاحقی، ۱۳۹۰: ۶۶). استادکارانی که در گذشته اهل سیر و سلوک بودند، این دانش را در کنار تعلیم مهارت‌های فنی به شاگردان خود منتقل کرده و نشانه‌های آن در آثار آنان متجلی گردیده است (خزایی، ۱۳۸۶: ۲۵)؛ بنابراین در بسیاری از بناها، نقوشی مشاهده می‌شود که به نوعی با اسطوره‌ها و یا نمادها ارتباط دارند. با برآمدن اسلام استفاده از نقوش انسانی و حیوانی در هنر اسلامی منع شده است. اما در اماکن غیرمذهبی اسلامی از نقوش حیوانی به صورت محدود بهره گرفته شده است. در میان بناهای تاریخی شهر کاشان به صورت محدود، تنها در چهار مورد از نقوش حیوانی (شیر و خورشید، پرنده) و یا اسطوره‌ای (اژدها) در تزئین نما یا درب بنا استفاده شده است.

### شیر و خورشید

احتمالاً قدیمی‌ترین مفهوم نمادین شیر در علم نجوم مورد استفاده قرار گرفته است. در دوران باستان نقش شیر اهمیت ویژه‌ای داشته و برای نشان دادن قدرت و نیروی پادشاه اغلب او را در حال مبارزه و شکار شیر نشان داده‌اند. در دوره اسلامی این نقش از دوره غزنویان به بعد، گاهی در ترکیب با خورشید دیده می‌شود، در دوره قاجار به نشان رسمی دولت ایران تبدیل می‌شود (پنجه‌باشی و دولاب، ۱۳۹۷: ۱۱۵). بر روی درب یکی از خانه‌های قاجاری بافت تاریخی کاشان نقش شیر همراه با خورشید و تاج شاهی ترسیم شده است. خورشید دارای چشم و ابرو، به شکل زن و شیر درحالی‌که بدن و سر آن نیم‌رخ است، تصویر شده است. نیمی از خورشید پشت شیر قرار گرفته و شعاع‌های نور به صورت خطوط نشان داده شده است (شکل ۹: ۱).

## اژدها

واژه اژدها در فرهنگ دهخدا هم به عنوان مار بزرگ و هم به شکل سوسماری بزرگ با دو بال توصیف شده است که آتش از دهانش خارج و از گنج زمین محافظت می‌کند (دهخدا، ۱۳۷۳: ذیل واژه اژدها)؛ در اساطیر هم خزنده و هم پرنده است و بال‌های عقاب، چنگال شیر، دم مار و دم آتشین دارد که این تصویر در اغلب کشورهای جهان نیز دیده می‌شود (رستگارفسائی، ۱۳۷۹: ۳۷). تصویر دو اژدها در مقابل یک‌دیگر مفهومی نمادین دارند؛ تمام حیواناتی که بدین‌گونه تصویر شده‌اند نوعی دو قطبی‌گری نمادین دارند، یعنی هم نماد خیر و هم نماد شر هستند و با این تصویر دوتایی بر این دو نماد تأکید شده است (شووالیه، ۱۳۸۸/۳: ۳۶۸). در میان بناهای تاریخی مورد پژوهش بر پیشانی قسمت در ورودی خانه‌ها، در دومورد تصویری اژدها به صورت مقابل هم که از گلدانی با نقوش گیاهی سر برآورده‌اند (شکل ۹: ۲ و ۳). به‌طور کلی در انواع روایات اساطیری، اژدها رباینده آب است و به نظر می‌رسد احتمال کشیده شدن نقش این موجود اساطیری متناسب با اقلیم گرم و خشک کاشان که با کمبود منابع آبی از زمان‌های گذشته مواجه بود، ارتباط داشته است.

## کبوتر

نقش کبوتر به دلایل مختلفی از دیرباز مورد توجه مردم بوده است. این پرنده نماد صلح و دوستی، برکت و خوش‌خبری است (دستغیب و ظفرمند، ۱۳۹۵: ۱۱۰). در روایت‌های اسلامی نیز سفارش زیادی به نگه‌داری کبوتر در خانه شده و بنابر روایات مختلف برای دور کردن شیاطین و اجنه از خانه، جلوگیری از نابودی خانه به نگه‌داری از این پرنده سفارش شده است. کبوتر در فرهنگ و باور ایرانیان از جایگاه ویژه برخوردار است و می‌توان نشان‌دهنده اهمیت نقش این پرنده در زندگی انسان باشد (میردهقان و عزیز، ۱۳۹۸: ۲۱۲). در میان بناهای مورد پژوهش در یک مورد بالای سنتوری خانه‌ای نقش کبوتری با بال‌های باز بر روی گل‌بوته‌ای به تصویر کشیده شده است (شکل ۹: ۴).

با دید کلی که بر اساس تحلیل و مقایسه بناهای تاریخی بافت شهرستان کاشان یافت شد، می‌توان بناها را به صورت دیگری هم تقسیم‌بندی نمود؛ بر این اساس، درب و سردرهای بناهای قاجاری بافت تاریخی شهرستان کاشان را می‌توان در قالب دو نوع، شامل «ساده» و «منقوش» طبقه‌بندی نمود. شاید این تقسیم‌بندی نشان از وجود دو نوع از طبقات اجتماعی در شهر کاشان، مانند سایر شهرهای هم‌عصر خود دانست؛ درب‌ها و سردرهای سنتی ساده برای طبقات ضعیف و عامه، درب‌ها و سردرهای سنتی پرکار احتمالاً برای اعیان و ثروتمندان بوده است.

**الف) درب‌های سنتی ساده:** این نوع درب‌ها که وجه قالب درب‌های سنتی را تشکیل می‌دهند، در بیشتر کوچه‌ها یافت شد و غالباً متعلق به واحدهای مسکونی بود. جنس این درب‌ها چوبی است؛ دو لنگه دارد و هرلنگه درب از یک تا سه لته چوب ساخته شده است. این درب‌ها، همانند درب‌های سنتی سایر مناطق ایران



شکل ۹. نمونه نقوش حیوانی بناهای قاجاری  
شهرستان کاشان (نگارنده، ۱۳۹۸).

دارای الحاقاتی مانند: گل میخ، کوبه‌های مختص مردان و زنان در قسمت بیرونی و با هنر زمودگری روی چوب نصب شده‌اند. قسمت درونی درب‌ها نیز تنها دارای چفت و بست زبانه و قفل و لولاها هستند. اندازه درگاه خانه‌ها معمولاً ۱/۵ متر و عمق آن حدود ۰/۵ متر و درب خانه‌ها بیشتر مستطیل شکل و دارای ابعاد در مقیاس انسانی بود (سلطان‌زاده، ۱۳۷۱: ۱۲۸). به دلیل چوبی بودن درب‌ها، در دو طیف رنگی تیره‌رنگ و روشن هستند. در میان درب‌های منازل یافت شده تنها یک مورد نسبت به سطح معبر پایین می‌باشد و علت پایین نبودن درب نسبت به سطح کوچه یا خیابان احتمالاً به دلیل نزولات جوی بوده باشد. آرایه‌های درب‌های سنتی ساده و فاقد هرگونه تزئینی می‌باشند (جدول ۶؛ شکل ۱۰: ۱ تا ۳).



**ب) درب‌های سنتی منقوش:** درب‌های سنتی منقوش تمام ویژگی‌های درب‌های سنتی ساده فوق را دارند، اما شاید جزئیات و یا تزئینات بیشتری دارند. به نظر، این‌گونه درب‌ها از سه قسمت یا بخش تشکیل شده‌اند و در یک مورد (نمونه ۲) بر قسمت پیشانی درب منزلی نقش معروف شیر و خورشید نقش شده است (جدول ۶؛ شکل ۱۱: ۴ تا ۶).



► شکل ۱۰. نمونه‌ای از درب‌های سنتی ساده بناهای قاجاری شهرستان کاشان (نگارنده، ۱۳۹۸).

**الف) سردرهای سنتی ساده:** سردرهای سنتی ساده، را می‌توان از زمین تا قسمت رخ‌بام به سه بخش پایه، ساقه و پیشانی تقسیم نمود (افرادی، ۱۳۹۶: ۲۱۰). در نمونه‌های مورد مطالعه پایه سردر ساده و بدنه آن از گچ ایجاد شده که در برخی نمونه‌ها پیرنشین (پاخوره) نیز در آن تعبیه شده است. بخش بدنه، ساده و بدون هیچ‌گونه آرایه تزئینی خاصی ایجاد شده است. قسمت پیشانی سردرها نیز



► شکل ۱۱. نمونه‌ای از درب‌های سنتی منقوش بناهای قاجاری شهرستان کاشان (نگارنده، ۱۳۹۸).

جدول ۶. ویژگی‌های درب‌های سنتی ساده و منقوش بناهای قاجاری شهرستان کاشان (نگارنده، ۱۳۹۸). ◀

ردیف	جنس	رنگ	تزئینات	الحاقات	
				گل‌میخ	کوبه
۱	چوبی	آبی کم‌رنگ	فاقد تزئین	دارد	دارد
۲	چوبی	آبی کم‌رنگ	فاقد تزئین	ندارد	دارد
۳	چوبی	سفید	فاقد تزئین	ندارد	دارد
۴	چوبی	قهوه‌ای روشن	مربع و مستطیل	ندارد	دارد
۵	چوبی	آبی تیره	مربع و مستطیل و نقش شیر و خورشید	دارد	دارد
۶	چوبی	مشکی	مربع و مستطیل	ندارد	دارد

یا در یک مورد بدون تورفتگی و در دو مورد که تورفتگی دارند با قوس‌های جناغی ساده یا تزئینات آجری مَه‌ری دارند (جدول ۷؛ شکل ۱۲: ۱ تا ۳).



شکل ۱۲. نمونه‌ای از سردرهای سنتی ساده بناهای قاجاری شهرستان کاشان (نگارنده، ۱۳۹۸). ◀

**ب) سردرهای سنتی منقوش:** سردرهای منقوش، همانند همان اصول سردرهای سنتی که از سه بخش پایه، بدنه و پیشانی تشکیل شده، احداث شده‌اند؛ اما تزئینات بیشتری در این نوع نما و سردرها نقش بسته و در برخی موارد پیرنشین حذف گردیده است. عمده بناهای بافت تاریخی کاشان دارای سردرهای و نماهای تزئینی آجری ساده یا همراه با نقوش گیاهی، هندسی یا حیوانی هستند (جدول ۷؛ شکل ۱۳: ۴ تا ۷).

### نتیجه‌گیری

معماری سنتی اصیل عرصه تجلی اعتقادات و افکار ساکنان آن است. بررسی فضاهای ورودی بناهای تاریخی کاشان عهد قاجار و تحلیل ویژگی تزئینی آن‌ها نشان‌دهنده جلوه‌هایی سنتی یا ترکیبی از ارزش‌های بومی و باورهای غربی حاکم بر معماری زمان خود است. جلوه‌هایی که از شرایط اقتصادی، اعتقادی و فرهنگی تأثیر و نمود، آن‌را در بافت شهری بناهای قاجاری کاشان مشاهده می‌کنیم. آن‌چه



► شکل ۱۳. نمونه‌ای از سردرهای سنتی منقوش بناهای قاجاری شهرستان کاشان (نگارنده، ۱۳۹۸).

► جدول ۷. ویژگی‌های کلی سردرهای سنتی ساده و منقوش بناهای قاجاری شهرستان کاشان (نگارنده، ۱۳۹۸).

موقعیت مکانی	سبک ساخت نما و سردر		عناصر و تزئینات سر در			ردیف
	منقوش	ساده	طاق نما	ستون نما	پیش طاق	
کلهر	—	×	—	—	—	۱
دروازه اصفهان	—	×	×	—	هلالی	۲
پشت مشهد	—	×	×	—	هلالی	۳
پاقران	×	—	×	×	هلالی	۴
سرسنگ	×	—	—	—	—	۵
گلچقانه	×	—	—	—	هلالی	۶
پاقران	×	—	—	×	هلالی	۷

گذشت، تحقیقات انجام‌گرفته روی تزئینات نما، سردر و درب بناهای به‌جای مانده از دوره قاجار کاشان بود؛ تعداد بیست‌وسه بنای تاریخی سالم برجای مانده که عمدتاً خانه‌های این دوره بودند، عکاسی و مطالعه شدند. به‌لحاظ گونه‌شناسی خانه‌ها از منظر معماری در دو گونه سنتی و تلفیقی قرار گرفتند. از منظر تزئینات در مجموع بیست‌وسه بنا فقط سه مورد دارای کتیبه، شامل عبارت «بِسْمِ اللَّهِ الرَّحْمَنِ الرَّحِيمِ» سرآغاز هر کاری و در یک مورد نام و تاریخ ساخت بنای آموزشی- مذهبی نگاشته شده‌اند. گروه دیگر از تزئینات بناهای کاشان، نقوش تزئینی‌اند که در سه قالب گیاهی، هندسی و جانوری جای می‌گیرند (جدول ۸). این نقوش، سردر یا تاج ساختمان را از لچکی‌ها تا سنتوری‌ها آراسته‌اند و یا در حاشیه ستون‌نماها جای‌گرفته‌اند. تزئینات گیاهی ایرانی و فرنگی در بخش‌هایی مثل: سرستون، سردر و نمای ساختمان به‌عنوان تزئین، به بنا جلوه‌ای دیگر بخشیده‌اند. همان‌طور که در پژوهش پیش‌رو نیز بیان شد؛ فضاهای ورودی یا به‌عبارتی در ساخت نما و سردر بناها، دو عامل موقعیت اجتماعی و وضعیت اقتصادی، به‌نظر نقشی اساسی ایفا می‌کند و همان‌گونه که شاهد هستیم خانه‌های اعیان و خواص تحت‌تأثیر جریان غرب قرار می‌گیرند و تزئینات بیشتری به نسبت خانه‌های افراد فقیر یا قشر کم‌درآمد جامع دارند؛ به‌عنوان مثال، خانه‌های محلات: سلطان‌میراحمد، محتشم، گلچقانه و سرسنگ محلات بزرگ و اعیان یا نیمه اعیان‌نشین بودند و تزئیناتی به‌مراتب بیشتری از خانه‌های محلات پشت‌مشهد یا درب اصفهان که فضاهای ورودی آن‌ها ساده یا از نوع سنتی است در قسمت ورودی و نمای ساختمان خود داشتند. با توجه به تحولات سیاسی و اجتماعی رخ داده در شهرستان کاشان،

جدول ۸. یافته‌های پژوهش براساس چارچوب تحلیلی پژوهش (نگارنده، ۱۳۹۸).

ویژگی کارکردی	---	اغلب کاربری مسکونی	دوره تاریخی
ویژگی‌های تناسباتی	تقسیمات درب	متقارن	قاجار
	تقسیمات سردر	متنوع (ساده و منقوش)	
	مصالح به‌کار رفته در سردر	آجر، گچ و خشت	
	نسبت قرارگیری درب به سردر	درب هم‌تراز با معبر و در یک مورد پایین‌تر از معبر	
ویژگی‌های تزئینی	درب	جنس	چوبی
		رنگ	رنگ‌های آبی‌کهرنگ، سورمه‌ای، کرم، قهوه‌ای روشن و تیره
	سردر و نما	الحاقات	گل میخ و کوبه
		نقوش گیاهی	گل و پوته، اسلیمی، ترنج، گل‌های فرنگی و غیره
سردر و نما	نقوش هندسی	شمسه، دایره، ستاره، دندان‌موشی، حصیری و غیره	سردر و نما
		شیر و خورشید، ازدها و کیوتر	
	حیوانی (نمادین)		
	کتیبه‌نگاری	مضامین مذهبی (یاد و نام خدا) و آموزشی (احداث حوزه علمیه)	

می‌توان ساخت و طراحی درب و سردرهای بافت تاریخی این شهر را نیز در دو گونه تاریخی ساده و پُرکار تفکیک نمود که این مورد نیز با توجه به مطالب فوق درب و سردر خانه‌های افراد اعیان از تزئینات بیشتری و حتی چند بخشی می‌باشد، اما درب و سردر خانه‌های افراد کم‌درآمد تماماً ساده و یک پارچه بود.

### کتابنامه

- افرادی، کاظم، ۱۳۹۶، «گونه‌بندی شیوه طراحی و ساخت درب‌ها و سردرهای بافت تاریخی رشت از دوره قاجار تاکنون». مجله پژوهش‌های باستان‌شناسی ایران، شماره ۱۵، صص: ۲۱۸-۲۰۳.
- اورسل، ارنست، ۱۳۵۳، سفرنامه اورسل، ترجمه علی اصغر سعیدی، تهران: افست.
- پولاک، یاکوب ادوارد، ۱۳۶۸، سفرنامه پولاک: ایران و ایرانیان. ترجمه کیکاوس جهاننداری، تهران: خوارزمی.
- پرنیان، موسی؛ و بهمنی، موسی، ۱۳۹۱، «بررسی و تحلیل نمادهای بخش اساطیری شاهنامه»، مجله متن‌شناسی ادب فارسی، دوره ۴، شماره ۱، صص: ۱۱۰-۹۱.
- پنجه‌باشی، الهه؛ و دولاب، فاطمه، ۱۳۹۷، «مطالعه ویژگی و ساختار نقوش سردر بناهای کاشی‌کاری شده در شیراز در دوره قاجار». فصلنامه علمی-پژوهشی نگره، شماره ۴۸، صص: ۱۰۵-۱۲۵.
- حاجی‌علی‌محمدی، افسانه، ۱۳۷۲، نقوش سردرهای خانه‌های تهران قدیم. تهران: دفتر پژوهش‌های فرهنگی.
- خزایی، محمد، ۱۳۸۶، «تأویل نقوش نمادین طاووس و سیمرغ در بناهای عصر صفوی»، مجله هنرهای تجسمی، شماره ۲۶، صص: ۲۴-۲۷.
- خزایی، رضا؛ و منصور، سولماز، ۱۳۹۵، «مطالعه تزئینات آجری در منارهای دوره سلجوقی استان اصفهان». مجله علمی-ترویجی نگارینه هنر اسلامی، شماره ۱۲، صص: ۷۲-۸۶.
- دستغیب، نجمه؛ و ظفرمند، سیدجواد، ۱۳۹۵، «مطالعه تطبیقی نقوش پرنده در سفالینه‌های ایران دوره عباسی و سفال-های چین (مربوط به قرن ۹ میلادی)». مجله علمی-پژوهشی نگره، شماره ۳۸، صص: ۱۰۷-۱۱۷.
- دانش‌گر، احمد، ۱۳۷۶، فرهنگ جامع فرش یادواره (دانشنامه ایران). تهران: فراسو.
- دوستی‌مطلق، پیوند، ۱۳۸۸، «بررسی تاریخچه ورودی». مجله آرمانشهر، شماره ۲، صص: ۱۰۴-۹۱.
- دهخدا، علی‌اکبر، ۱۳۷۳. لغت‌نامه دهخدا. دوره جدید، تهران: دانشگاه تهران.
- دیولافوا، ژان، ۱۳۳۲، ایران کلدی و شوش. ترجمه علی محمد فره‌وشی، تهران: چاپ اول، دانشگاه تهران.

- رمضان جماعت، مینا؛ و نیستانی، جواد، ۱۳۸۹، «جلوه‌های سنت و تجدید در فضاهای ورودی خانه‌های تهران دوره قاجار». مجله هنرهای زیبا-معماری و شهرسازی، شماره ۴۴، صص: ۶۵-۷۵.
- رستگارفسایی، منصور، ۱۳۸۳، حماسه رستم و سهراب. تهران: جامی.
- زمرشدی، حسین؛ و صادقی حبیب‌آباد، علی، ۱۳۹۷، «آجر و هنر آجرکاری از دوران باستان تا امروز». مجله مطالعات شهر ایرانی-اسلامی، شماره ۳۳، صص: ۱۷-۵.
- سلطان‌زاده، حسین، ۱۳۷۱، فضاهای ورودی خانه‌های تهران قدیم. تهران: دفتر پژوهش‌های فرهنگی.
- سلطان‌زاده، حسین، ۱۳۷۲، فضاهای ورودی در معماری سنتی ایران. تهران: دفتر پژوهش‌های فرهنگی.
- شاطریان، رضا، ۱۳۹۰، تحلیل معماری مساجد ایران. تهران: نشر نوپردازان.
- شیخی، علیرضا، ۱۳۹۶، «مطالعه تزئینات نما و سردر خانه‌های تاریخی دوران قاجار و پهلوی در مشهد». مجله پژوهش‌نامه خراسان بزرگ، سال ۸، شماره ۲۸، صص: ۱-۲۰.
- شووالیه، ژان، ۱۳۸۸، فرهنگ نمادها. ترجمه سودابه فضائلی، جلد ۳، تهران: جیحون.
- عزیزی، حسن؛ و خاتمی، حسن، ۱۳۹۲، گل در قالی کاشان. کاشان: دانشگاه کاشان.
- عابدوست، حسین؛ و کاظم‌پور، زیبا، ۱۳۹۵، «تحلیل ریشه‌ها و مفاهیم نقوش هندسی معماری دوره اسلامی در هنر کهن ایرانی». مجله علمی-ترویجی نگارینه هنر اسلامی، شماره ۱۰، صص: ۴۱-۵۸.
- ضرابی، عبدالکریم، ۱۳۷۸، تاریخ کاشان. به‌کوشش: ایرج افشار، تهران: نشر سپهر.
- فرخیار، حسین، ۱۳۹۰، صدخانه صدپلان (ویژگی‌های معماری خانه‌های قدیمی در بافت‌های تاریخی، اقلیم گرم و خشک). کاشان: نشر دانشگاه آزاد اسلامی کاشان.
- قبادیان، وحید، ۱۳۷۷، بررسی اقلیم ابنیه سنتی ایران، تهران: مؤسسه انتشارات.
- قریب، فریدون، ۱۳۷۴، «معايير تهران در دوره قاجاریه». در: مجموعه مقالات کنگره تاریخ معماری و شهرسازی ایران، جلد ۲، تهران: سازمان میراث فرهنگی کشور.
- کریمی، فاطمه، ۱۳۶۸، «کاشان». در: شهرهای ایران، جلد ۴، تهران: نشر جهاد دانشگاهی.
- کمالی، محمدرضا، ۱۳۸۹، «بررسی معماری دوره قاجار». مجله دانش مرمت و میراث فرهنگی، سال ۵، شماره ۴، صص: ۴۷-۵۴.
- کفشچیان‌مقدم، اصغر؛ یاخقی، مریم، ۱۳۹۰، «بررسی عناصر نمادین در نگارگری ایران». مجله باغ‌نظر، دوره ۸، شماره ۱۹، صص: ۶۵-۷۶.

- محمدزاده، مهدی؛ و علی‌زاده میرزا کلاسی، سمیه، ۱۳۹۲، «تجزیه و تحلیل تزئینات فلزی درب ورودی مدرسه چهارباغ اصفهان». مجله پژوهش هنر، سال ۳، شماره ۵، صص: ۳۹-۴۹.
- محمدی، رضا؛ و رجبی، محمدعلی، ۱۳۸۹، «بررسی کتیبه‌های سردر ورودی منازل تهران از دوره قاجار تا کنون». مجله علمی-پژوهشی نگره، شماره ۱۵، صص: ۱۹-۲۷.
- موسوی حاجی، سیدرسول؛ و نیک‌بر، مازیار، ۱۳۹۳، هنرهای کاربردی دوره اسلامی. تهران: سمت.
- میردهقان، سیدفضل‌اله؛ و عزیز، حمید، ۱۳۹۸، «بررسی نقوش نمادین در آینه‌کاری خانه‌های قاجاری بافت تاریخی شهر یزد». مجله پژوهش‌های باستان‌شناسی ایران، شماره ۲۰، صص: ۲۰۳-۲۲۳.
- نراقی، حسن، ۱۳۸۲، آثار تاریخی شهرستان‌های کاشان و نطنز. تهران: نشر انجمن آثار ملی.
- هاشمی، سیدرضا، ۱۳۷۵، «معماری خیابان». مجله آبادی، شماره ۲۰، صص: ۲.

- Abedoušt, H. & Kazempour, Z., 2016, "Analysis of the roots and concepts of geometric patterns of Islamic architecture in ancient Iranian art". *Journal of Islamic Art*, No. 10, Pp: 41-58, (In Persian).
- Afardi, K., 2017, "Design and construction variety of doors and entrances of the historical region of Rasht city from the Qajar period until now". *Pazhohesh-ha-ye Bastanshenasi Iran*, No. 15, Pp: 218-203, (In Persian).
- Azizi, H. & Khatami, H., 2013, *Flower pattern in Kashan Carpet*. Kashan, Kashan University, (In Persian).
- Chevalier, J., 2009, *Symbols encyclopedia*. Translated by: Soodabeh Fazaeli, Vol. 3, Tehran: Jeyhun, (In Persian).
- Daneshgar, A., 1997, *Yadvareh Comprehensive encyclopedia of carpet* (Iran's Encyclopedia). Tehran, Faraso, (In Persian).
- Daštgeib, N. & Zafarmand, S. J., 2016, "Comparative study of bird motifs in Abbasi period in Iranian pottery and Chinese pottery (related to the 9th century AD)". *Nagareh Scientific Research Journal*, No. 38, Pp: 107-117, (In Persian).
- Dehkhoda, A. A., 1994, *Dehkhoda Dictionary*. New Volume, Tehran: University of Tehran, (In Persian).
- Diolafoa, J., 1953, *Kaldeh and Shousha of Iran*. Translated by: Ali Mohammad Farehvashi, Tehran, first edition, University of Tehran, (In Persian).

- Doosti Motlagh, P., 2009, "Study of building entrances". *Armanshahr Magazine*, No. 2, Pp: 104- 91, (In Persian).
- Farkhyar, H., 2011, *Hundred houses, Hundred plans (architectural features of old houses in historical regions in hot and dry climate)*. Kashan, Islamic Azad University of Kashan, (In Persian).
- Gharib, F., 1995, "Roads of Tehran in the Qajar period". *Articles of the Congress of the History of Architecture and Urban construction of Iran*. Vol. 2, Tehran, Cultural Heritage Organization, (In Persian).
- Ghobadian, V., 1998, *A Study of Iranian Traditional Buildings*. Tehran, Entesharat Institute, (In Persian).
- Haji Ali Mohammadi, A., 1993, *Motifs on the entrances of Tehran old houses*. Tehran, Cultural Research Office, (In Persian).
- Hashemi, S. R., 1996, "Street Architecture". *Abadi Magazine*, No. 20, P: 2, (In Persian).
- Kafshchian Moghaddam, A. & Yahaghi, M., 2011, "A Study of Symbolic Elements in Iranian Painting". *Baghnazar Magazine*, Vol. 8, No. 19, Pp: 65 -76, (In Persian).
- Kamali, M. R., 2010, "Study of Qajar Architecture". *Journal of Reconstruction and Cultural Heritage*, Vol. 5, No. 4, Pp: 54-47, (In Persian).
- Karimi, F., 1989, "Kashan". In: *the cities of Iran*, Vol. 4, Tehran, Jihad Publishing center, (In Persian).
- Khazaei, M., 2007, "Interpretation of symbolic motifs of peacock and Simorgh in Safavid era buildings". *Journal of Visual Arts*, No. 26, Pp: 24-27, (In Persian).
- Khazaei, R. & Mansouri, S., 2016, "Study of brick ornaments in the minarets of the Seljuk period in Isfahan province". *Journal of Islamic Art Painting*, No. 12, Pp: 72- 86, (In Persian).
- Mohammadi, R. & Rajabi, M. A., 2010, "Study of the inscriptions on the entrance of Tehran houses from the Qajar period until now". *Nagareh Scientific Research Journal*, No. 15, Pp: 27 -19, (In Persian).
- Mohammadzadeh, M. & Alizadeh Mirzakalaei, S., 2013, "Analysis of metal ornaments on the entrance door of Chaharbagh school in Isfahan city", *Journal of Art Research*, Vol, No. 5, Pp: 49- 39, (In Persian).
- Mousavi Haji, S. R. & Nikbar, M., 2014, *Applied Arts in Islamic Period*. Tehran, Samt, (In Persian).
- Mirdeghan Ashkzari, S. F. & Azizi, H., 2019, "Study of symbolic motifs in the mirror work of Qajar houses in the historical region of Yazd city". *Pazhohesh-ha-ye Bastanshenasi Iran*, No. 20, Pp: 203- 223, (In Persian).



- Naraghi, H., 2003, *Historical monuments of Kashan and Natanz cities*. Tehran, National Monuments Association, (In Persian).
- Panjehbashi, E. & Dolab, F., 2018, "Study of the characteristics and structure of the designs of entrances of tiled buildings in Shiraz city in Qajar period". *Nagareh Scientific Research Quarterly*, No. 48, Pp: 105- 125, (In Persian).
- Parnian, M. & Bahmani, M., 2012, "Study and analysis of the mythological symbols of Shahnameh". *Journal of Persian Literature*, Vol. 4, No. 1, Pp: 110 -91, (In Persian).
- Pollack, J. E., 1989, *Pollack's Travelogue: Iran and the Iranians*. Translated by: Keykavous Jahandari, Tehran, Kharazmi, (In Persian).
- Ramazan Jamaat, M. & Neyeštani, J., 2010, "Manifestations of Tradition and Modernity in the Entrances of Tehran Houses in Qajar period". *Journal of Fine Arts, Architecture and Urban construction*, No. 44, Pp: 65 -75, (In Persian).
- Rastegarfasaei, M., 2004, *The Epic of Rostam and Sohrab*. Tehran, Jami, (In Persian).
- Shaterian, R., 2011, *Architectural Analysis of Iranian Mosques*. Tehran, Nou Pardazan Publishing, (In Persian).
- Sheikhi, A., 2017, "Study of facade and entrances decorations of historical houses in Qajar and Pahlavi eras in Mashhad city". *Journal of Research of Greater Khorasan*, Vol. 8, No. 28, Pp: 1-20, (In Persian).
- Soltanzadeh, H., 1992, *Entrance of Tehran's old houses*. Tehran, Cultural Research Office, (In Persian).
- Soltanzadeh, H., 1993, *Entrance in Traditional Iranian Architecture*. Tehran, Cultural Research Office, (In Persian).
- Ursel, E., 1974, *Ursel Travelogue*. Translated by: Ali Asghar Saeedi, Tehran, offset, (In Persian).
- Zarabi, A., 1999, *History of Kashan*. by: Iraj Afshar, Tehran, Sepehr Publishing, (In Persian).
- Zumurshedi, H. & Sadeghi Habibabad, A., 2018, "Brick and the art of brickwork from ancient to present time". *Journal of Islamic Iranian City Studies*, No. 33, Pp: 5- 17, (In Persian).