



## Time Distribution Pattern of the Cemeteries of Pusht-I Kuh at Bronze and Iron Ages

Mazaheri, Kh.<sup>1</sup>

<https://dx.doi.org/10.22084/NB.2022.23206.2256>

Received: 2020/12/08; Accepted: 2021/07/02

Type of Article: **Research**

Pp: 143-168

### Abstract

The Belgian Archaeological Expedition obtained important findings about the Bronze and Iron Ages of Pusht-I Kuh which resulted in the drawing of a chronological framework and understanding the burial traditions of that periods of Pusht-I Kuh. However, an important issue that should be considered, this is that expedition only sought to discover and study cemeteries and no settlement sites were studied. Besides, such cemeteries have often been identified by accident or during scattered surveys and has never been conducted regular and purposeful archeological survey, with aiming to explain the process and quality of cemeteries formation and cultural sequence of Pusht-I Kuh. The purpose of this paper is making clear the time distribution pattern of cemeteries and cultural sequence of Pusht-I Kuh at Bronze and Iron Ages. The present study seeks to answer these questions: What is the time distribution pattern of cemeteries at Pusht-I Kuh at Bronze and Iron Ages? Has the process of formation of cemeteries been continuous or have there been any interruptions in this process? What is the status of the cultural sequence of Pusht-I Kuh in Bronze and Iron Ages? It is assumed, by conducting a purposeful archaeological survey, can be obtained a specific framework regarding the quantitative and qualitative process of cemeteries formation as well as the status of Pusht-I Kuh cultural sequence at these periods. For this purpose, in the winter of 2015, an archaeological survey was conducted. As a result, it was found that the cemeteries were distributed in two time periods, includes the Early Bronze Age cemeteries and Iron Age cemeteries. In the last two centuries of the third millennium B.C. and the Middle and Late Bronze Ages, the process of cemetery formation declined. However, two settlement sites with deposits of Middle and Late Bronze Ages, were identified. During the Late Iron Age, multiplied the number of cemeteries.

**Keywords:** Bronze and Iron Age cemeteries, Archeology of Pusht-I Kuh, Archeology of Death.

1. Assistant Professor, Department of Archaeology, Ilam Branch, Islamic Azad university, Ilam, Iran.

**Email:** kh.mazaheri@yahoo.com

**Citations:** Mazaheri, K., 2022, "Time Distribution Pattern of the Cemeteries of Pusht-I Kuh at Bronze and Iron Ages". *Pazhohesh-ha-ye Bastan Shenasi Iran*, 12(34): 143-168. doi: 10.22084/nb.2022.23206.2256

**Homepage of this Article:** [https://nbsh.basu.ac.ir/article\\_4937.html?lang=en](https://nbsh.basu.ac.ir/article_4937.html?lang=en)

PAZHOSHESH-HA-YE BASTANSHENASI IRAN  
Archaeological Researches of Iran  
Journal of Department of Archaeology, Faculty of Art and Architecture, Bu-Ali Sina University, Hamadan, Iran.

*Publisher: Bu-Ali Sina University. All rights reserved.*

© Copyright©2022, The Authors. This open-access article is published under the terms of the *Creative Commons*.

**Introduction**

Pusht-I Kuh due to its environmental conditions, has often been considered as a winter pasture for nomads. Cemeteries are the most important cultural remains which are left of them. During extensive surveys and excavations by the Belgian Archaeological Expedition obtained extensive data and knowledge about the Bronze and Iron Ages at Pusht-I Kuh which resulted in the drawing of a chronological framework and understanding the burial traditions of those periods. The important issue, however, is that the main purpose of these studies was to discover cemeteries and emphasized one aspect of culture, namely cemeteries and no settlement sites were studied. Besides, such cemeteries have often been identified by accident or during scattered surveys and has never been conducted regular and purposeful archeological survey, with aiming to explain the process and quality of cemeteries formation and cultural sequence of Pusht-I Kuh. We do not have a clear picture of the quantitative and qualitative process of cemetery formation, as well as the status of the cultural sequence of Pusht-I Kuh or possible interruptions in this process. We cannot explain with certainty the time distribution pattern of cemeteries at Bronze and Iron Ages. On the other hand, because other cultural deposits of this period have not been seriously considered, the status of the cultural sequence of Pusht-I Kuh in the Bronze and Iron Ages is ambiguous.

The purpose of this study is to explain the time distribution pattern of cemeteries at Pusht-I Kuh at Bronze and Iron Ages and also to introduce the status of the cultural sequence in this period. It is necessary to review the cultural situation of Pusht-I Kuh, at the desired period through purposeful archeological survey. For explain the status of the cultural sequence of Pusht-I Kuh, both burial and settlement deposits should be considered.

The present study seeks to answer the following questions: What is the time distribution pattern of cemeteries at Pusht-I Kuh at Bronze and Iron Ages? Has the process of formation of the mentioned cemeteries been continuous or have there been any interruptions in this process? What is the status of the cultural sequence of Pusht-I Kuh in the Bronze and Iron Ages? It is assumed, by conducting a purposeful archaeological survey, can be obtained a specific framework regarding the quantitative and qualitative process of cemeteries formation as well as the status of Pusht-I Kuh cultural sequence at these periods.

**Archaeological survey of Chavar district and findings**

Archaeological survey of Chavar district was performed in winter of

2015. Chavar district is located at northwestern of Ilam province and is conterminous with Diyala region in Iraq. This part of Pusht-I Kuh, consists of two rural district called Boli (in the west) and Arkavazi (in the east). The study area covers an area of about 250 square kilometers and includes the whole of Boli and the western half of Arkavazi.

At the archeological survey of Chavar district, ancient deposits of Bronze Age were identified in 12 sites and ancient deposits of Iron Age were identified in 25 sites. Ten item of Bronze Age sites are cemeteries which all belong to the Early Bronze Age. Early Bronze Age A deposits was identified in three sites, Early Bronze Age B deposits was identified in five sites and Early Bronze Age C deposits was identified in three sites. No burial remains from the Middle Bronze Age and Late Bronze Age were identified, but, are identified tow settlements sites, that one of them contains deposits of the Middle Bronze Age, simultaneously with the Sokalmach period in Susiana plain; and other contains deposits of the Late Bronze Age which is simultaneous Middle Elam II-III. These two settlements are located in the south of the study area and along river routes.

At Iron Age, we are witnessing the re-emergence of cemeteries and once again, nomadic life flourished in Pusht-I Kuh. All of Iron Age sites are cemeteries associated with nomads. A total of 25 cemeteries belonging to the Iron Age were identified. Most of the identified sites in the archeological survey of Chavar district, are related to this period. In terms of internal divisions, 6 cemeteries belong to the Early Iron Age and 19 cemeteries belong to the Late Iron Age.

## Conclusion

Archaeological findings show that Bronze and Iron Ages nomads have not migrated to the winter pastures of Pusht-I Kuh, Evenly and consecutively, but also in the process, has occurred a long break. After the collapse of the Uruk system, appear cemeteries throughout Pusht-I Kuh at Early Bronze Age and this condition, which is gradual and uniform, it continues until the last centuries of the third millennium B.C. In the final phase of the Early Bronze Age and simultaneously with the Shimashki period in Susiana plain, the process of forming cemeteries stopped and this break continued for about a millennium. In fact, Pusht-I Kuh emptied of nomads, until the end Bronze Age. However, two settlement sites with Middle Bronze Age and Late Bronze Age deposits were identified, which located in the south of the study area and along river routes. With the beginning of the Early Iron Age, we are witnessing the re-formation of cemeteries in the region.

Cemeteries were distributed in two time periods, one is the Early Bronze Age cemeteries that were formed during the third millennium B.C., and other Iron Age cemeteries that can be seen throughout this period. The population of Pusht-I Kuh nomads increased significantly, in the Late Iron Age.



## الگوی توزیع زمانی گورستان‌های پشتکوه در دوران مفرغ و آهن

خداکرم مظاهری<sup>۱</sup>

شناسه دیجیتال (DOI): <https://dx.doi.org/10.22084/NB.2022.23206.2256>

تاریخ دریافت: ۱۳۹۹/۰۹/۱۸، تاریخ پذیرش: ۱۴۰۰/۰۴/۱۱

نوع مقاله: پژوهشی

صص: ۱۶۸-۱۴۳

### چکیده

هیأت باستان‌شناسی بلژیکی یافته‌های مهمی در مورد دوران مفرغ و آهن پشتکوه کشف نمود که منتج به ترسیم چارچوب گاه‌نگاری و شناخت آئین‌های تدفین دوران مفرغ و آهن پشتکوه شد. با این حال، مسأله مهمی که باید مورد توجه قرار گیرد این است که هیأت مذکور صرفاً در پی کشف و مطالعه گورستان‌ها بود و هیچ محوطه استقرار مورد مطالعه قرار نگرفت. از سوی دیگر، گورستان‌ها اغلب به شکل اتفاقی یا در جریان بررسی‌های پراکنده شناسایی شده‌اند و هیچ‌گاه بررسی باستان‌شناسی هدفمندی در راستای تبیین روند و کیفیت شکل‌گیری گورستان‌ها و نیز وضعیت توالی فرهنگی پشتکوه انجام نگرفت. هدف این پژوهش تبیین شکل توزیع زمانی گورستان‌های دوران مفرغ و آهن و نیز معرفی وضعیت توالی فرهنگی پشتکوه در این دوران است. پژوهش حاضر در پی پاسخ به پرسش‌های پیش‌رو است؛ شکل توزیع زمانی گورستان‌های پشتکوه در دوران مفرغ و آهن چگونه است؟ روند شکل‌گیری گورستان‌های مذکور به طور متوالی تداوم داشته یا در این روند وقفه‌هایی رخ داده است؟ وضعیت توالی فرهنگی پشتکوه در دوران مفرغ و آهن چگونه است؟ مفروض است، می‌توان با انجام بررسی باستان‌شناسی هدفمند، به چارچوب مشخصی در مورد روند کمی و کیفی شکل‌گیری گورستان‌ها و نیز وضعیت توالی فرهنگی ناحیه شمال غرب پشتکوه دست یافت. بدین منظور در زمستان سال ۱۳۹۴ ه.ش. بررسی باستان‌شناسی در بخش چوار در حوزه شمال غرب پشتکوه انجام گرفت؛ در نتیجه، مشخص شد که گورستان‌ها در دو بازه زمانی توزیع شده‌اند، یکی گورستان‌های دوره مفرغ قدیم که در طول هزاره سوم پیش از میلاد شکل گرفته‌اند و دیگری گورستان‌های دوره آهن که در تمام این دوره دیده می‌شوند. در دو قرن متأخر هزاره سوم پیش از میلاد و دوران مفرغ میانه و جدید روند شکل‌گیری گورستان‌ها از رونق افتاد، اما دو محوطه استقرار مربوط به این دوران در پشتکوه شناسایی شد که در کنار مسیرهای رودخانه‌ای شکل گرفته‌اند. در دوره آهن جدید تعداد گورستان‌های پشتکوه به چندین برابر افزایش یافت.

**کلیدواژگان:** گورستان‌های دوران مفرغ و آهن، باستان‌شناسی پشتکوه، باستان‌شناسی مرگ.

۱. استادیار گروه باستان‌شناسی، واحد ایلام، دانشگاه آزاد اسلامی، ایلام، ایران.  
**Email:** kh.mazaheri@yahoo.com

ارجاع به مقاله: مظاهری، خداکرم، ۱۴۰۱، «الگوی توزیع زمانی گورستان‌های پشتکوه در دوران مفرغ و آهن». پژوهش‌های باستان‌شناسی ایران، ۱۲(۳۴): ۱۶۸-۱۴۳. doi: 10.22084/nb.2022.23206.2256

صفحه اصلی مقاله در سامانه نشریه:

[https://nbsh.basui.ac.ir/article\\_4937.htm?lang=fa](https://nbsh.basui.ac.ir/article_4937.htm?lang=fa)

فصلنامه علمی گروه باستان‌شناسی دانشکده هنر و معماری، دانشگاه بوعلی سینا، همدان، ایران.

© حق نشر متعلق به نویسنده(گان) است و نویسنده تحت مجوز Creative Commons Attribution License به مجله اجازه می‌دهد مقاله چاپ شده را در سامانه به اشتراک بگذارد، منوط بر این‌که حقوق مؤلف اثر حفظ و به انتشار اولیه مقاله در این مجله اشاره شود.

### مقدمه

منطقه پشتکوه در حوزه استان ایلام (به جز دشت‌های مهران و دهلران) به سبب شرایط زیست‌محیطی که دارد، اغلب به‌عنوان چراگاه زمستانی عشایر کوچ‌رو مورد توجه بوده است. گورستان‌ها مهم‌ترین بقایای فرهنگی برجای مانده از کوچ‌نشینان دوران مفرغ و آهن پشتکوه هستند. در طی ۱۵ سال بررسی‌ها و کاوش‌های گسترده هیأت باستان‌شناسی بلژیکی در منطقه پشتکوه مابین سال‌های ۱۹۷۹-۱۹۶۵ م.، اطلاعات و آگاهی‌های گسترده‌ای در مورد دوره‌های مختلف باستان‌شناسی منطقه، به‌ویژه دوران مفرغ و آهن، حاصل گردید که منتج به ترسیم چارچوب گاه‌نگاری و شناخت آئین‌های تدفین دوران مفرغ و آهن پشتکوه شد. با این حال، مسأله مهم این است که هدف اصلی این مطالعات کشف گورستان‌ها بود و بر یک جنبه از فرهنگ، یعنی گورستان‌ها تأکید داشت (اورلت، ۱۳۹۲: ۲۳). تمام یافته‌های متعلق به دوران مفرغ و آهن پشتکوه، نیز از درون گورها به دست آمده و هیچ سکونت‌گاهی از دوران مذکور مورد مطالعه قرار نگرفت. از سوی دیگر، این قبیل گورستان‌ها اغلب به شکل اتفاقی یا در جریان بررسی‌های پراکنده شناسایی شده‌اند و هیچ‌گونه مطالعه هدفمندی با هدف تبیین روند و کیفیت شکل‌گیری گورستان‌های دوران مفرغ و آهن شکل نگرفت. موضوع ترسیم وضعیت توالی فرهنگی پشتکوه در قالب هدفمندی مورد کنکاش واقع نشد. در نتیجه، چشم‌انداز روشنی در مورد روند کمی و کیفی شکل‌گیری گورستان‌ها و نیز وضعیت توالی فرهنگی پشتکوه یا وقفه‌های احتمالی رخ داده در این روند، نداریم. نمی‌توانیم با اطمینان شکل توزیع زمانی گورستان‌های دوران مفرغ و آهن پشتکوه را تبیین کنیم و در واقع، وضعیت توالی فرهنگی پشتکوه در مراحل متوالی دوران مفرغ و آهن مبهم است؛ لذا با توجه به ابهامات موجود، ضرورت یافت تا از طریق بررسی‌های باستان‌شناسی هدفمند، اوضاع فرهنگی پشتکوه در دوران مورد نظر، مورد بازبینی قرار گیرد.

هدف اصلی این پژوهش تبیین الگوی توزیع زمانی گورستان‌های دوران مفرغ و آهن پشتکوه است، تا چشم‌انداز روشنی در مورد روند کمی و کیفی شکل‌گیری گورستان‌ها و یا وقفه‌های احتمالی که در این روند رخ داده، تهیه شود. در این ارتباط سعی می‌شود تا با ترکیب آگاهی‌های به دست آمده در مورد هم‌نهشت‌های تدفینی و هم‌نهشت‌های سکونتگاهی، وضعیت توالی فرهنگی پشتکوه در این دوران نیز مورد ارزیابی قرار گیرد. جهت رفع ابهامات و تکمیل دانسته‌هایمان در مورد اوضاع فرهنگی پشتکوه در دوران مفرغ و آهن، ضروری است تا از طریق بررسی‌های باستان‌شناسی هدفمند، اوضاع فرهنگی پشتکوه در دوران مورد نظر، مورد کنکاش واقع شود و در این راستا، بایستی هم‌نهشت‌های تدفینی و هم‌نهشت‌های استقراری مورد توجه قرار گیرد.

**پرسش‌ها و فرضیه‌های پژوهش:** پژوهش حاضر در پی پاسخ به پرسش‌های پیش‌رو است؛ الگوی توزیع زمانی گورستان‌های پشتکوه در دوران مفرغ و آهن چگونه است؟ روند شکل‌گیری گورستان‌های مذکور متوالی بوده یا در این روند وقفه‌هایی رخ داده است؟ وضعیت توالی فرهنگی پشتکوه در دوران مفرغ و آهن

چگونه است؟ مفروض است، می‌توان با انجام بررسی باستان‌شناسی هدفمند، به چارچوب مشخصی درمورد روند کمی و کیفی شکل‌گیری گورستان‌ها و نیز وضعیت توالی فرهنگی پشتکوه دست یافت.

**روش پژوهش:** در این پژوهش با بهره‌گیری از روش‌های میدانی و اسنادی و به شیوه توصیفی-تحلیلی، الگوی توزیع زمانی گورستان‌های پشتکوه در دوران مفرغ و آهن مورد تحقیق قرار می‌گیرد و هم‌چنین به بازبینی اوضاع فرهنگی پشتکوه در دوران موردنظر پرداخته می‌شود. جهت ترسیم وضعیت موجود از نقشه، نمودار، جدول و طرح بهره برده شده است. نتایج حاصله را می‌توان حداقل به منطقه شمال غرب پشتکوه تعمیم داد.

### پیشینه پژوهش

درمورد ساختار معماری گورهای دوران مفرغ و آهن پشتکوه مطالعات جامعی انجام شده است (واندنبرگ، ۱۳۵۰: ۳۳؛ معتمدی، ۱۳۶۵: ۳۴؛ فیروزمندی و عبدالهی، ۱۳۸۴: ۹۹). با این حال می‌توان گفت که قسمت عمده گورهای دوران مفرغ و آهن پشتکوه از گونه گورهای چهارچینه یا چهاردیواری هستند که بیشتر برای تدفین‌های انفرادی ساخته شده‌اند. نحوه ساخت آن‌ها به این ترتیب بوده که ابتدا قطعه زمینی با ابعاد و عمق مناسب را حفر کرده و پس از خاکبرداری و ایجاد فضای موردنظر، چهار دیوار جانبی را با سنگ‌هایی که در دسترس بوده، ساخته‌اند (تصویر ۲). به طور معمول، برای پوشش گورها، سنگ‌ها به گونه‌ای انتخاب شده که سراسر عرض گور را دربر گرفته و دو سر آن‌ها روی دیواره‌های طولی قرار گرفته است (معتمدی، ۱۳۶۵: ۳۴ و ۳۵). در مرحله B دوره مفرغ قدیم تحوّل مهمی در ساختار گورها رخ داد و گورهای چهارچینه‌ای کلان‌سنگی برای تدفین‌های گروهی در ابعاد بزرگ پدیدار شد (تصویر ۱). درازای بزرگ‌ترین این‌گونه گورهای دالانی‌شکل که در بان‌سرمه کاوش شده، به ۱۶/۵۰ متر می‌رسد (Haerinck & Overlaet, 2006: 63). در مرحله C دوره مفرغ قدیم گونه جدیدی از گورهای با تدفین‌های انفرادی مورد استفاده قرار می‌گیرد که فقط سه دیواره سنگی در سه طرف دارند و ضلع چهارم آن‌ها باز است و به نظر می‌رسد که به عنوان ورودی گور عمل می‌کرده است (Ibid: 66).

براساس تغییرات در ساختار گورها و اشیاء تدفینی، به‌ویژه مجموعه‌های سفالی و فلزی، دوره مفرغ قدیم پشتکوه به سه مرحله تقسیم شده است (Haerinck & Overlaet, 2002: 168). مرحله A (۲۸۰۰/۲۷۰۰ - ۳۲۰۰ پ.م.) گورهای هم‌زمان با دوره جم‌ت نصر تا زمان سلسله‌های قدیم I میان‌رودان را دربر می‌گیرد. گورهای این مرحله از گونه گورهای چهارچینه‌ای با تدفین‌های انفرادی هستند که به ندرت سفال‌های با تزئینات منقوش یک‌رنگ یا چندرنگ درون آن‌ها کشف شده است (Ibid: 170). مرحله B (۲۳۰۰ - ۲۸۰۰/۲۷۰۰ پ.م.) از اواخر دوره سلسله‌های قدیم I تا دوره آکد را دربر می‌گیرد. در این دوره گورهای چهارچینه‌ای کلان‌سنگی با تدفین‌های گروهی در پشتکوه پدیدار شده و کاملاً مرسوم می‌گردد (Ibid). مرحله C حدود ۲۰۰۰-۲۳۰۰ پ.م. را دربر می‌گیرد (Ibid: 170-171 & fig. 1).

برخلاف دوره مفرغ قدیم، هیچ گوری از دوره مفرغ میانه (۱۶۰۰ - ۲۰۰۰ پ.م.) کشف نشده است. تنها برخی از گورهای قدیمی‌تر با تدفین‌های انفرادی ناحیه AI و برخی از گورهای کلان‌سنگی ناحیه C و D گورستان کل‌نثار در دوره مفرغ میانه دوباره مورد استفاده قرار گرفت؛ با این حال، به نظر می‌رسد که الگوی استفاده مجدد از گورهای قدیمی‌تر، شیوه فراگیری نبوده است (Haerinck & Overlaet, 2008:10). وضعیت دوره مفرغ جدید (۱۳۰۰-۱۶۰۰ پ.م.) با ابهامات بیشتری همراه است. اطلاعات کمی در مورد دوره مفرغ جدید پشتکوه و مرحله انتقال به دوره آهن در دست است. شرایط و وضعیت این تغییرات مشخص نیست. از این دوره، تنها یک گور در قبر ناهی کاوش شده است که در ناحیه جنوبی پشتکوه، در پیرامون آبدانان واقع است. این درحالی است که گورستان‌های مکشوف دوره آهن قدیم در نواحی شمال غرب پشتکوه واقع‌اند. سفال‌های منقوش مکشوف از این قبر، به دوره مفرغ جدید (مرحله پس از III2 گودین) تعلق داشته و حاکی از این است که دوره مفرغ جدید پشتکوه تفاوت چندانی با دوره مفرغ جدید پیشکوه ندارد (Overlaet, 2005:9).

تقسیم‌بندی داخلی دوره آهن که به وسیله «یانگ» و «دایسون» ارائه شده، به وسیله «لویی واندنبرگ» به عنوان یک چارچوب گاه‌نگاری ارجاعی برای استفاده کلی در باستان‌شناسی پشتکوه و لرستان پذیرفته شده است. اما ارتباط و پیوستگی مواد باستان‌شناختی پشتکوه با افق‌های سفالی شمال غرب ایران تقریباً غیرممکن است. در پشتکوه، سفال خاکستری در دوره‌های آهن I و II دیده نمی‌شود و گونه‌های شاخص سفال شمال غرب ایران نیز در این منطقه مشاهده نشده است. در دوره آهن III که در شمال غرب و قسمت اعظم ایران با سفال نخودی غرب مشخص می‌شود، در منطقه پشتکوه سفال‌های خاکستری ظریف ظاهر می‌شود. تاریخ‌های پیشنهادی برای تقسیم‌بندی داخلی دوره آهن پشتکوه چنین است: آهن I: ۱۳۰۰ / ۱۲۵۰ الی ۹۰۰ / ۱۰۰۰ پ.م.، آهن II: ۹۰۰ / ۱۰۰۰ الی ۷۵۰ / ۸۰۰ پ.م. و آهن III: ۷۵۰ / ۸۰۰ الی ۶۰۰ پ.م. (اورلت، ۱۳۹۲: ۱۸-۱۹). براساس مقایسه شکل سفال‌ها با نمونه‌های میان‌رودانی و عیلامی، دوره آهن پشتکوه در حدود اوایل قرن ۱۳ پ.م. آغاز می‌گردد و به نظر می‌رسد که در پشتکوه با تغییر فرهنگی مهمی مابین دوره مفرغ جدید و دوره آهن قدیم مواجه نیستیم (Overlaet, 2005: 10). از لحاظ گاه‌نگاری و یافته‌های مکشوف، دوره آهن III از دوره‌های قبل به خوبی قابل تشخیص است و گورستان‌ها و گورهای فراوانی از این دوره شناسایی شده است، این درحالی است که تشخیص دوره‌های I و II از یک‌دیگر بسیار نامحسوس بوده و تمایز آن‌ها از هم‌دیگر ممکن نیست؛ از این‌رو، از دوره‌های I و II به عنوان دوره آهن قدیم (اولیه/آغازین) و از دوره III به عنوان دوره آهن جدید (متأخر) نام‌برده می‌شود (اورلت، ۱۳۹۲: ۱۹ و ۶؛ Overlaet, 2005: 1). برخلاف تعداد محدود گورهای دوره آهن قدیم، تعداد بی‌شماری از گورستان‌ها و گورهای دوره آهن جدید به ثبت رسیده است (اورلت، ۱۳۹۲: ۴۰۳).

یکی از مسائل مهم، فقدان یافته‌های مشخص و کافی از مراحل متوالی دوره



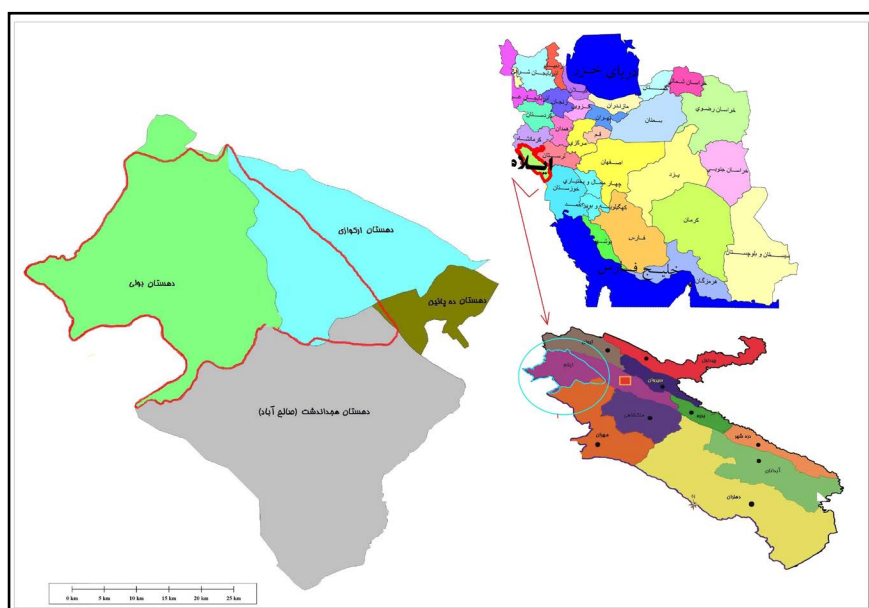
مفرغ پشتکوه است. تقریباً تمام گورستان‌ها و گورهای مکشوف این دوره به دوره مفرغ قدیم تعلق دارند. دوره‌های مفرغ میانه و جدید به شکل بسیار ضعیفی معرفی شده است و به نظر می‌رسد که در این زمان با کاهش جمعیتی مهمی در پشتکوه مواجه هستیم. هیچ‌گونه نهشت‌های باستانی از دوره مفرغ جدید در شمال غرب پشتکوه یافت نشده است (Haerinck & Overlaet, 2004b: 122, 128 & 129); از سوی دیگر، به نظر می‌رسد که طی دوره آهن قدیم و جدید تحولات جمعیتی مهمی در پشتکوه رخ داده و یافته‌های مکشوف حاکی از افزایش قابل توجه جمعیت پشتکوه در دوره آهن جدید است (Overlaet, 2005: 16). در این پژوهش تلاش می‌شود تا با توجه به نتایج بررسی‌های باستان‌شناسی اخیر در پشتکوه، تصویر روشنی از اوضاع فرهنگی پشتکوه در دوران مورد نظر به دست آید.

### بررسی باستان‌شناسی بخش چوار در استان ایلام

بررسی باستان‌شناسی بخش چوار (از توابع شهرستان ایلام) در زمستان ۱۳۹۴ ه.ش. انجام گرفت (مظاهری، ۱۳۹۵). بخش چوار در شمال غرب استان ایلام و از غرب هم مرز با منطقه دیاله در کشور عراق است و در واقع، قسمت مهمی از ناحیه شمال غرب پشتکوه است. این بخش از دو دهستان به نام‌های دهستان بولی (در غرب) و دهستان ارکوازی (در شرق) تشکیل شده است. محدوده مورد بررسی در مساحتی در حدود ۲۵۰ کیلومتر مربع و شامل کل دهستان بولی و نیمه غربی دهستان ارکوازی است (نقشه ۱). بخش چوار به ۳ ناحیه مجزای جغرافیایی از غرب به شرق شامل مناطق میمک، بولی و ارکوازی تقسیم می‌گردد. میمک، غربی‌ترین منطقه است که از غرب از سرحدات مرزی ایران و عراق و کوه میمک شروع شده تا کوه‌های گچ و سه‌کوروند در شرق را دربر می‌گیرد. منطقه بولی مابین کوه‌های سه‌کوروند و گچ در غرب و کوه‌های کاچ، گره‌سر، چقال زرد سیاه و شمرازه در شرق واقع شده است. این منطقه از طریق تنگه‌های بینا و بیجار به دشت میان‌رودان وصل می‌شود. ارکوازی شرقی‌ترین قسمت بخش چوار است. در منطقه بولی تا قبل از بررسی‌های باستان‌شناسی سال ۱۳۹۴ ه.ش. هیچ‌گونه مطالعه باستان‌شناسی صورت نگرفته بود، در حالی‌که در جریان مطالعات هیأت باستان‌شناسی بلژیکی در منطقه ارکوازی، اطلاعات و آگاهی‌های گسترده‌ای در مورد دوران مفرغ و آهن منطقه از گورستان‌هایی مانند: کل‌نسا، بان‌سرمه و چم‌ژیه مومه (Haerinck & Overlaet, 1998 & 2002) حاصل گردید. در منطقه میمک نیز در سال ۱۳۸۸ ه.ش. بررسی‌های باستان‌شناسی به سرپرستی «حجت‌دارابی» انجام شده است (دارابی و همکاران، ۱۳۹۰).

حوزه مورد مطالعه، از مناطق کوهستانی و دره‌ها و تنگه‌های متعددی تشکیل شده است که شرایط آب‌وهوایی متنوعی از بسیار گرم در غرب و جنوب غرب تا خنک و سردسیری در شرق و شمال شرق دارد. قسمت اعظم منطقه ناهموار بوده و شرایط مناسبی برای شکل‌گیری استقرارهای دائمی در ادوار گذشته نداشته است و به نظر می‌رسد که صرفاً چراگاه کوچ‌نشینان بوده است. میزان بارندگی این حوزه متفاوت است؛ به طوری‌که از سمت شرق و شمال شرق به سمت غرب و جنوب غرب

از مقدار آن کاسته می‌شود و از شرق و شمال شرق به سمت غرب و جنوب غرب به میزان دمای محیط افزوده می‌شود. مناطق شمال و شمال شرقی و شرق کوهستانی بوده و ارتفاعات مهمی دارد و مناطق غرب و جنوب غربی از اراضی پست و کم ارتفاع و تپه‌ماهور تشکیل شده است. پوشش گیاهی از نوع درختان بلوط به صورت متراکم، در برخی مناطق مرتفع این بخش دیده می‌شود. این حوزه در محدوده حوضه آبریز مرزی غرب ایران قرار دارد. قسمت عمده اراضی منطقه ناهموار و سنگلاخی بوده و برای کشاورزی نامناسب است. وجود مراتع غنی و گرمسیر بودن منطقه، موجب شده که بیشتر این حوزه به عنوان چراگاه عشایر کوچ‌رو مورد استفاده قرار گیرد و کشاورزی در سطح محدودی امکان‌پذیر است (نقشه ۱).



نقشه ۱: موقعیت استان ایلام و محدوده مورد بررسی (مظاهری، ۱۳۹۵: شکل ۱).  
Plan. 1: The location of Ilam province and the survey area (Mazaheri, 2016: fig. 1).

## یافته‌ها

در بررسی باستان‌شناسی بخش چوار تعداد ۸۰ اثر باستانی شناسایی و مورد مطالعه قرار گرفت که از این میان در ۱۲ محل نهشت‌های باستانی دوره مفرغ و در ۲۵ محل نهشت‌های باستانی دوره آهن شناسایی گردید (جدول ۱ و ۳، نقشه‌های ۲ و ۳). تمام محوطه‌های دوره آهن گورستان هستند و هیچ محوطه استقرار از این دوره شناسایی نشد. تعداد ۱۰ مورد از محوطه‌های دوره مفرغ گورستان و دو مورد نیز حاوی نهشت‌های استقرار هستند (جدول ۱). از این میان، محوطه گدارخوش (گدارخوش ۱)، (جدول ۱) پیش‌تر در جریان بررسی حوزه میمک شناسایی شده است (دارابی و همکاران، ۱۳۹۰: ۵۵). گورستان‌های چم ژیه مومه (چم ژیه ۲) و چم سول (چم سول ۳)، (جدول ۳) نیز توسط هیأت باستان‌شناسی بلژیکی کاوش شده‌اند (Haerinck & Overlaet, 2004a, fig. 2). سایر محوطه‌ها برای اولین بار در بررسی سال ۱۳۹۴ ه.ش. شناسایی شدند.

## گورستان‌های دوره مفرغ

تعداد ۱۰ مورد از محوطه‌هایی که در بررسی‌های بخش چوار شناسایی شده متعلق به دوره مفرغ قدیم بوده که همه آن‌ها گورستان هستند. سفال‌های خشن بیشترین سفال‌های تدفینی دوره مفرغ قدیم پشتکوه، به‌ویژه در دو مرحله قدیمی‌تر آن را تشکیل می‌دهد. سفال‌ها به علت این که در درجه حرارت پایینی پخته شده‌اند و نیز ذرات مواد معدنی درشتی به‌عنوان ماده چسباننده در تولید آن‌ها به‌کار رفته است، بافت ترد و شکننده‌ای دارند و به راحتی به تکه‌های ریزی تبدیل می‌شوند (Ibid, 2006: 15; 2008: 11). هیأت باستان‌شناسی بلژیکی آثار مرحله A دوره مفرغ قدیم را در گورستان‌های میرخیر در منطقه بدره در پشتکوه مرکزی و کل‌نسر AI و بان‌سرمه در منطقه چوار در شمال غرب پشتکوه کاوش نمود (Ibid, 2006: 66). در بررسی باستان‌شناسی بخش چوار آثار این مرحله در سه گورستان یافت شد (جدول ۱). در این مرحله، گورهای چهارچینه‌ای با تدفین‌های انفرادی رواج داشت. سفال‌های چندرنگ یکی از شاخصه‌های فرهنگی این مرحله است. این گونه سفال‌ها هم‌زمان با دوره سلسله‌های قدیم I و II میان‌رودان رواج داشت (Haerinck & Overlaet, 2008: 28; Haerinck, 2011: 62). به نظر می‌رسد که بعد از پخت سفال‌ها، مبادرت به نقاشی آن‌ها کرده‌اند؛ زیرا نقوش ناپایدار بوده و رنگ آن‌ها بعد از این که به علت کاوش‌های غیرمجاز در سطح زمین آشکار می‌شوند، اغلب تا حدود زیادی محو می‌شود (Haerinck, 2011: 59). برخی سفال‌های این مرحله، دسته‌هایی شبیه بال روی شانه دارند (طرح ۱: ۱). این گونه دسته‌ها یکی از شاخصه‌های دوره سلسله‌های قدیم I در مناطق دیاله و حمیرین است (Haerinck & Overlaet, 2006: 18; Porada et al., 1992: 106).

در بررسی‌های بخش چوار پنج گورستان متعلق به مرحله B مفرغ قدیم شناسایی گردید. در این مرحله، ساخت گورهای کلان‌سنگی در سراسر پشتکوه رواج یافت. مدارک مکشوف حاکی از این است که این نوع گورها همگی هم‌زمان با اواخر سلسله‌های قدیم I و دوره سلسله‌های قدیم II ساخته شده‌اند و اغلب در دوران بعدی دوباره استفاده شده‌اند (Haerinck & Overlaet 2002: 170). نهشت‌های فرهنگی این مرحله و گورهای کلان‌سنگی مربوطه در گورستان‌های بان‌سرمه و کل‌نسر در شمال غرب پشتکوه، میرخیر و دارتنها در پشتکوه مرکزی و پشت قلعه، تَورسا، قبر ناهی و تخت‌خان در جنوب پشتکوه کاوش شده است (Ibid: 173 & 176).

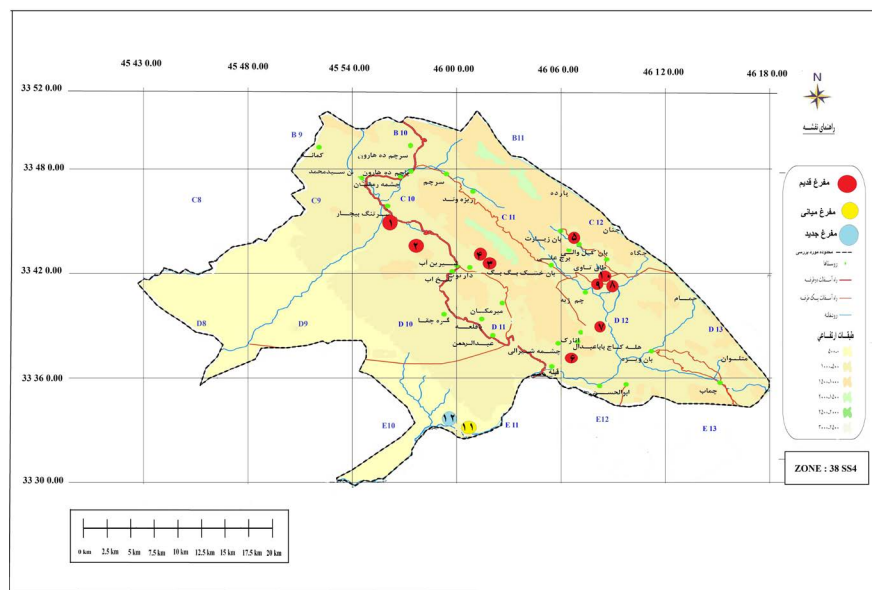
در قرون متأخر هزاره سوم پیش از میلاد و هم‌زمان با مرحله C دوره مفرغ قدیم، تولید ظروف نخودی منقوش به تدریج از رواج می‌افتد؛ به طوری که در این زمان و در سراسر هزاره دوم پیش از میلاد تولید ظروف سفالی نخودی غیرمنقوش در دشت‌های میان‌رودان و شوشان رونق می‌گیرد. روند مراحل توسعه این گروه سفالینه را می‌توان در حدود یک هزاره پی‌گیری نمود. در دشت شوشان مهم‌ترین معیار تشخیص مراحل مختلف (شیماشکی، سوکالماخ، عیلام میانه I و عیلام میانه II-III) توسعه این نوع سفالینه، شکل ظروف است. در کنار این معیار، به مشخصه‌های دیگری

مانند تزئینات برجسته یا کنده روی سفال نیز توجه شده است (Carter, 1991: 294-295). هیأت باستان‌شناسی بلژیکی در گورستان‌های متعددی از مرحله C مفرغ قدیم مانند کل نسا AII در شمال غرب پشتکوه و کزاب و دروند A در جنوب پشتکوه، کاوش نموده است (Haerincx & Overlaet, 2002: 177; Vanden Bergh, 1973: 208). در بررسی‌های بخش چوار تعداد سه گورستان از مرحله C دوره مفرغ قدیم شناسایی گردید (جدول ۱). مطالعات گونه‌شناسی و مقایسه‌ای نشان می‌دهد که سفال‌های گردآوری شده از سطح این گورستان‌ها بیشترین شباهت‌ها را با سفال‌های مکشوف از لایه‌های ۸ - ۷ (دوره IVB) شوش و نیز سفال‌های مکشوف از لایه‌های مرتبط با دوره سلسله‌های قدیم III تا دوره آکد جدید در منطقه دیاله دارند (طرح ۱: ۷ - ۹). در بررسی‌ها هیچ‌گونه مواد فرهنگی از مرحله نهایی دوره مفرغ قدیم با تاریخ حدود ۱۹۰۰ - ۲۱۰۰ / ۲۲۰۰ پ.م. هم‌زمان با دوران اور III و ایسین-لارسا در میان‌رودان و دوره شیماشکی (شوش V / عیلام قدیم III) در شوشان یافت نشد. سفال لایه‌های ۳ - ۶ شهر شاهی I در شوش به این مرحله تعلق دارد که به چند گروه گونه‌شناسی شده است (Carter, 1980: 28).

یافته‌های باستان‌شناسی حاکی از شکل‌گیری گورستان‌های متعددی در طول هزاره سوم پیش از میلاد در سراسر نواحی پشتکوه است و چراگاه‌های زمستانی این منطقه پذیرای جمعیت قابل‌توجهی از کوچ‌نشینان بوده است. برخلاف اوضاع دوره مفرغ قدیم، در بررسی‌های بخش چوار هیچ‌گونه نهشت‌های تدفینی از دوران مفرغ میانی و مفرغ جدید شناسایی نشد. با وجود فقدان یافته‌های تدفینی، یک محوطه استقرار با نهشت‌های فرهنگی دوره مفرغ میانی، به نام گدارخوش ۱ در جنوب حوزه بررسی و در مجاور رودخانه گدارخوش مورد بررسی قرار گرفت. سابقه شناسایی این محوطه به سال ۱۳۸۹ ه.ش. برمی‌گردد (دارابی و همکاران، ۱۳۹۰: ۵۰). گدارخوش ۱ دربرگیرنده نهشت‌های فرهنگی دوران اوروک جدید تا جمدت نصر، مفرغ میانی و اشکانی است (مظاهری، ۱۳۹۰: ۴۱۶). یافته‌های سفالی دوره مفرغ میانی این محوطه (طرح ۱: ۱۰ - ۱۳) شباهت‌های نزدیکی با سفال‌های دوره سوکالماخ (شوش VI / عیلام قدیم III) در دشت شوشان با تاریخ حدود ۱۵۰۰/۱۶۰۰ - ۱۹۰۰ پ.م. دارد. دوره سوکالماخ هم عصر با سلسله نخست بابل و سال‌های شکل‌گیری حکومت کاسی در میان‌رودان است (شاخ، ۱۳۸۱: ۳۵۹ - ۳۶۰).

در توالی تاریخی دشت شوشان دوره عیلام میانه (۱۰۰۰ - ۱۶۰۰ پ.م.) بعد از مرحله سوکالماخ است. می‌توان گفت که دوره عیلام میانه هم‌زمان با دوران مفرغ جدید و آهن قدیم پشتکوه است. «الیزابت کارتر» دوره عیلام میانه را به سه مرحله تقسیم نموده و برای مرحله عیلام میانه I یا مرحله انتقالی تاریخ ۱۳۵۰/۱۳۰۰ - ۱۶۰۰/۱۵۰۰ پ.م. و برای مرحله عیلام میانه II و عیلام میانه III تاریخ ۱۰۰۰ - ۱۳۵۰/۱۳۰۰ پ.م. در نظر گرفته‌اند (Carter, 1991: 295 & 1998: 319-320). می‌توان گفت که به‌طور قراردادی مجموعه هفت‌تپه مربوط به مرحله عیلام میانه I و مجموعه چغازنبیل مربوط به مرحله عیلام میانه II است (Carter, 1998: 319). کارتر محوطه‌های هفت‌تپه و چغازنبیل را به‌عنوان شهرهای عیلامی دوره مفرغ جدید معرفی کرده است (Carter, 1998: 319).

1999). در بررسی‌های بخش چوار سفال‌های اواسط هزارهٔ دوم پیش‌ازمیلاد کاسی که مشابه سفال‌های مرحلهٔ عیلام میانهٔ I مکشوف از هفت‌تپه و دیگر محل‌های هم‌زمان در دشت شوشان هستند، یافت نشد. سفال‌های با کف دکمه‌ای شکل از گونه‌های شاخص این دوره هستند. بنا به نظر الیزابت کارتر، تاریخ‌نهایی که این‌گونه سفال‌ها رواج داشته، حدود ۱۳۵۰ پ.م. است؛ زیرا این نوع سفال‌ها در چغازنبیل دیده نمی‌شود (Carter, 1998: 319). با این حال، قطعاتی از ساغرهای پایه‌دار کاسی/عیلامی که از سفال‌های شاخص مراحل عیلام میانهٔ II-III هستند (Carter, 1991: 295)، در سطح محوطهٔ استقراری گذار خوش ۲ یافت شد (طرح ۱: ۱۵ - ۱۶). حوزه‌های اصلی توزیع ساغرهای کاسی/عیلامی دشت‌های میان‌رودان و شوشان هستند. هم‌چنین از این‌گونه سفال‌ها در مناطق شمالی در تپه‌گوران و در نواحی شرقی در انشان به دست آمده است (Carter, 1998: 321). در چغازنبیل دیگر از سفال‌های پایه‌دار دکمه‌ای هفت‌تپه خبری نیست و در اینجا شاخص‌ترین سفال‌ها، ساغرهای پایه‌دار عیلامی هستند (گیرشمن، ۱۳۷۳: لوح ۸۲). در میان‌رودان این نوع ساغرها شاخص‌ترین اشکال ظروف سفالی دورهٔ کاسی هستند؛ به طوری که ساغرهای سالم یا قطعات مربوطه در سطح تمام محوطه‌های کاسی میان‌رودان یافت می‌شود (Zettler, 1993: 71; Clayden, 1992: 151 & 152). با توجه به این‌که دورهٔ آهن پشتکوه از اوایل قرن ۱۳ پ.م. شروع می‌شود و از چغازنبیل به عنوان شهر عیلامی دورهٔ مفرغ جدید نام‌برده می‌شود، می‌توان گفت که نهشت‌های موردنظر در محوطهٔ استقراری گذار خوش ۲ به آخرین مرحلهٔ دورهٔ مفرغ جدید پشتکوه تعلق دارد. محوطه‌های استقراری گذار خوش ۱ و ۲ در جنوبی‌ترین نقطهٔ حوزهٔ مورد بررسی، در کنار رودخانهٔ گذارخوش و در امتداد مسیر کنار رودخانه‌ای که میان‌رودان را به دشت‌های مهران و دهلران و دره‌های زاگرس مرکزی وصل می‌کند، شکل گرفته‌اند (نقشه ۲: نقاط ۱۱ و ۱۲).



► نقشه ۲: موقعیت محل‌های دورهٔ مفرغ (مظاهری، ۱۳۹۹).

Plan. 2: Location of Bronze Age sites (Mazaheri, 2020).

کد اثر	مختصات (UTM)		ارتفاع (متر)	دوره	نوع محوطه	نام اثر	ردیف
	طول جغرافیایی	عرض جغرافیایی					
C10-109	۵۸۷۲۴۶	۳۷۲۵۲۵۸	۶۰۳	مفرغ قدیم A	گورستان	تنگ بیچار ۵	۱
C10-114	۵۸۸۸۱۹	۳۷۳۳۰۲۹	۸۹۸	مفرغ قدیم C	گورستان	نارگیل	۲
C11-104	۵۹۵۳۶۲	۳۷۳۰۲۳۰	۹۲۴	مفرغ قدیم B	گورستان	دارتوت ۳	۳
C11-105	۵۹۵۱۱۵	۳۷۳۰۶۲۵	۹۴۶	مفرغ قدیم A	گورستان	دارتوت ۴	۴
C12-102	۶۰۳۳۰۰	۳۷۳۳۱۶۵	۹۶۱	مفرغ قدیم B	گورستان	بان کل والی ۱	۵
D12-102	۶۰۲۵۴۴	۳۷۲۰۰۴۱	۶۶۲	مفرغ قدیم B	گورستان	قبله ۵	۶
D12-105	۶۰۵۸۹۴	۳۷۲۴۰۸۰	۷۲۳	مفرغ قدیم B	گورستان	بان کله	۷
D12-108	۶۰۶۸۰۷	۳۷۲۸۴۵۲	۸۰۱	مفرغ قدیم A-B	گورستان	چم زیه ۳	۸
D12-109	۶۰۶۶۲۴	۳۷۲۸۳۳۱	۸۲۵	مفرغ قدیم C	گورستان	چم زیه ۴	۹
D12-110	۶۰۶۵۶۳	۳۷۲۸۵۲۲	۸۲۷	مفرغ قدیم C	گورستان	چم زیه ۵	۱۰
E11-101	۵۹۳۷۰۵	۳۷۱۳۰۲۱	۳۲۵	مفرغ میانی	استقراری	گدارخوش ۱	۱۱
E11-102	۵۹۳۳۸۸	۳۷۱۳۱۷۹	۴۰۴	مفرغ جدید	استقراری	گدارخوش ۲	۱۲

جدول ۱: مشخصات محل‌های دوره مفرغ (مظاهری، ۱۳۹۹).

Table 1: Details of Bronze Age sites (Mazaheri, 2020).



تصویر ۱: یک نمونه از گورهای کلان‌سنگی مرحله B دوره مفرغ قدیم، محل کشف: بان کله (مظاهری، ۱۳۹۵: تصویر ۴۲۱).

Fig. 1: A megalithic grave of Phase B of the Early Bronze Age – discovered at Ban Koleh (Mazaheri, 2016: fig. 421)



طرح ۱: نمونه سفال‌های دوره مفرغ (مظاهری، ۱۳۹۹).

Plate 1: potteries of Bronze Age (Mazaheri, 2020).

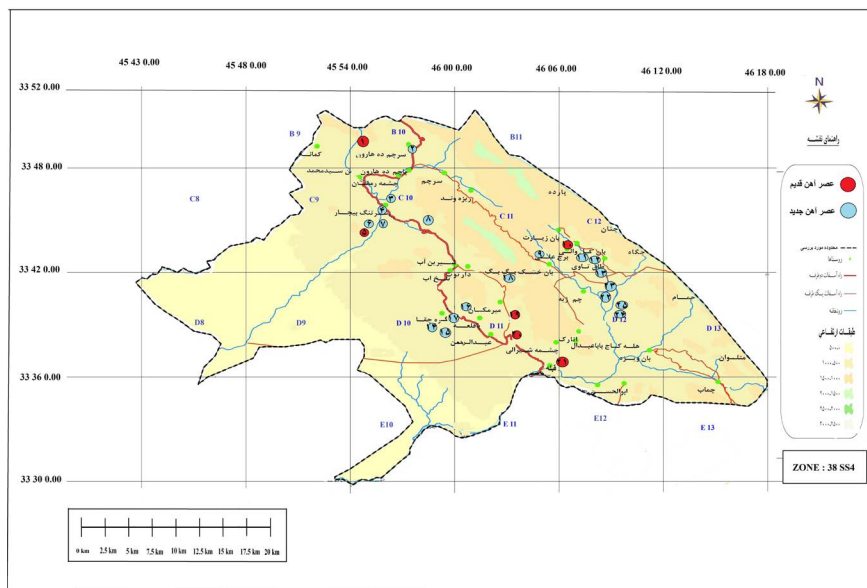
► جدول ۲: مشخصات فنی سفال‌های طرح ۱ (مظاهری، ۱۳۹۹).

Table 2: Catalogue of potteries of Plate 1 (Mazaheri, 2020).

ردیف	توصیف فنی (رنگ خمیره، رنگ سطح درون، رنگ سطح بیرون، ماده چسباننده، ساخت، پخت، تزئین)	دوره	محل کشف	نمونه قابل مقایسه
۱	قرمز، پوشش گلی نخودی تیره، پوشش رنگی قهوه‌ای، معدنی، دست‌ساز، مناسب.	مفرغ قدیم A	تنگ بیچار ۵	Haerinc & Overlaet, 2006, pl. 40: 34 & 25: 10.
۲	نخودی نارنجی، پوشش گلی کرم، پوشش گلی سفید، معدنی و آلی، دست‌ساز، مناسب، نقش به دو رنگ قرمز و سیاه.	مفرغ قدیم A	تنگ بیچار ۵	Haerinc & Overlaet, 2002, fig. 6: 1, 4-5; 2008, fig. 13: 34, 40.
۳	قرمز، پوشش گلی نخودی نارنجی، پوشش گلی نخودی، معدنی، دست‌ساز، مناسب، نقش سیاه.	مفرغ قدیم A	دارتوت ۴	Haerinc & Overlaet, 2006, fig. 11: 9; 2008, fig. 12: 3-6
۴	نخودی، پوشش گلی نخودی، پوشش گلی نخودی سبز، معدنی، دست‌ساز، مناسب، نقش قرمز.	مفرغ قدیم B	دارتوت ۳	Haerinc & Overlaet, 2006, fig. 11: 10-11.
۵	قرمز، پوشش نخودی تیره، پوشش نخودی تیره، معدنی، دست‌ساز، مناسب، نقش به دو رنگ سیاه و قرمز.	مفرغ قدیم B	دارتوت ۳	Haerinc & Overlaet, 2006, fig. 12: 17, 15 & 19.
۶	نخودی، پوشش گلی نخودی، پوشش گلی نخودی، معدنی، دست‌ساز، مناسب، نقش قهوه‌ای.	مفرغ قدیم B	بان کل والی ۱	Haerinc & Overlaet, 2006, fig. 11: 2, 5 & 12.
۷	نخودی صورتی، پوشش گلی نخودی سبز، پوشش گلی نخودی سبز، معدنی و آلی، دست‌ساز، مناسب.	مفرغ قدیم C	چم زیه ۴	MacMahon, 2006, pl. 107: 4-5; Haerinc & Overlaet, 2006, pl. 48: 5.
۸	نخودی تیره، آثار پوشش رنگی قهوه‌ای، آثار پوشش رنگی قهوه‌ای، معدنی و آلی، دست‌ساز، مناسب.	مفرغ قدیم C	چم زیه ۴	Carter, 1980, fig. 32: 1 & fig. 38: 8; MacMahon, 2006, pl. 118: 111.
۹	نخودی، پوشش گلی نخودی، پوشش گلی نخودی، معدنی و آلی، دست‌ساز، مناسب، باند برجسته.	مفرغ قدیم C	چم زیه ۴	Carter, 1980, fig. 35: 3-4.
۱۰	قرمز روشن، پوشش گلی نخودی سرخ، پوشش گلی نخودی سرخ، معدنی و آلی، دست‌ساز، مناسب.	مفرغ میانی	گداخوش ۱	Carter, 1981, fig. 85: f.
۱۱	نخودی، پوشش گلی نخودی، پوشش گلی نخودی، معدنی و آلی، دست‌ساز، مناسب، باندهای برجسته.	مفرغ میانی	گداخوش ۱	Carter, 1981, fig. 81: h & j.
۱۲	نخودی، پوشش گلی نخودی، پوشش گلی نخودی، معدنی، دست‌ساز، مناسب.	مفرغ میانی	گداخوش ۱	Carter, 1981, fig. 87: a.
۱۳	سیاه شده، پوشش گلی قرمز، پوشش گلی نخودی، معدنی و آلی، دست‌ساز، ناقص.	مفرغ میانی	گداخوش ۱	Carter, 1981, fig. 87: f & i.
۱۴	نخودی تیره، پوشش گلی نخودی تیره، پوشش گلی نخودی سرخ، معدنی، دست‌ساز، مناسب، نوار برجسته مزین به نقش نیشگون.	مفرغ جدید	گداخوش ۲	Thrane, 1999, fig. 4.
۱۵	نخودی، نامعلوم، پوشش گلی نخودی، معدنی، دست‌ساز، مناسب.	مفرغ جدید	گداخوش ۲	Thrane, 1999, fig. 3; Zettler, 1993, pl. 79; Wolley, 1965, pl. 41: 42.
۱۶	نخودی، نامعلوم، پوشش گلی نخودی، معدنی، دست‌ساز، مناسب.	مفرغ جدید	گداخوش ۲	Thrane, 1999, fig. 3; Zettler, 1993, pl. 79; Wolley, 1965, pl. 41: 42.

## گورستان‌های دوره آهن

برخلاف دوران مفرغ میانی و جدید، با ورود به دوره آهن، دوباره شاهد پیدایش گورستان‌ها هستیم و بار دیگر زندگی کوچ‌نشینی در پشتکوه رونق می‌گیرد. همه محل‌های شناسایی شده این دوره، گورستان‌های مرتبط با استقرارهای کوچ‌نشینی هستند. از آنجایی که براساس داده‌های موجود در پشتکوه تشخیص دوره‌های I و II دوره آهن از یک‌دیگر ممکن نیست (اورلت، ۱۳۹۲: ۱۹ و ۱۳۹۲: ۱؛ Overlaet, 2005: 1)؛ لذا مجموعه سفال‌های آهن I-II، به عنوان آهن قدیم و مجموعه سفال‌های آهن III به عنوان آهن جدید مطالعه شده است. در مجموع، ۲۵ گورستان متعلق به دوره آهن شناسایی گردید (نقشه ۳). بیشترین آثار شناسایی شده در حوزه مورد بررسی، مربوط به این دوره است. از نظر تقسیمات داخلی، تعداد شش گورستان متعلق به آهن قدیم (آهن I و II) و ۱۹ گورستان متعلق به آهن جدید (آهن III) هستند. میزان پراکندگی قطعات سفال در پیرامون گورهای دوره آهن قدیم بسیار محدود است (طرح ۲: ۱-۳). رنگ خمیره سفال‌های این دوره در طیفی از رنگ نخودی و قرمز است. در پیرامون گورهای دوره آهن جدید سفال‌های بیشتری پراکنده است (طرح ۲: ۴-۱۰). یکی از شاخصه‌های مهم این دوره سفال‌های ظریف خاکستری هستند. به ندرت تزئینات حجمی مانند قرصک تزئینی گرد، نقش کنده یا نقش‌افزوده طنابی شکل روی جداره بیرونی برخی نمونه‌ها به کار رفته است. در یک مورد روی جداره بیرونی سفال در پیرامون قرصک تزئینی گرد، نقش کنده به کار رفته که این نوع ترکیب تزئینی یک تزئین کمیاب در دوره آهن جدید پشتکوه است (طرح ۲: ۹).



نقشه ۳: موقعیت گورستان‌های دوره آهن (مظاهری، ۱۳۹۹).

Plan. 3: Location of Iron Age cemeteries (Mazaheri, 2020).

کد اثر	مختصات (UTM)		ارتفاع (متر)	دوره	نام اثر	ردیف
	طول جغرافیایی	عرض جغرافیایی				
B10-101	۵۸۴۲۴۱	۳۷۴۲۲۷۹	۹۱۳	آهن قدیم	سرپتک ۱	۱
B10-107	۵۸۸۷۳۹	۳۷۴۲۲۲۴	۸۵۰	آهن جدید	سرچم ده هارون ۲	۲
C10-103	۵۸۶۵۸۲	۳۷۳۷۱۳۵	۶۳۱	آهن جدید	سرنفت	۳
C10-104	۵۸۶۷۰۵	۳۷۳۶۶۰۷	۶۴۹	آهن جدید	بان گلان	۴
C10-105	۵۸۶۵۵۸	۳۷۳۵۱۷۳	۵۸۰	آهن قدیم	تنگ بیجار ۱	۵
C10-106	۵۸۶۷۴۲	۳۷۳۵۱۸۱	۵۸۴	آهن جدید	تنگ بیجار ۲	۶
C10-108	۵۸۷۰۸۷	۳۷۳۵۱۳۹	۶۰۳	آهن جدید	تنگ بیجار ۴	۷
C10-116	۵۹۰۰۳۳	۳۷۳۴۹۵۵	۷۷۰	آهن جدید	گنجوان ۲	۸
C11-107	۶۰۰۴۴۸	۳۷۳۱۶۲۴	۱۰۳۹	آهن جدید	بان خشک بگ بگ	۹
C12-103	۶۰۳۳۲۷	۳۷۳۲۹۹۴	۹۶۱	آهن قدیم	بان کل والی ۲	۱۰
C12-105	۶۰۵۲۵۳	۳۷۳۲۱۳۵	۹۲۴	آهن جدید	اسب مرده ۲	۱۱
C12-106	۶۰۵۲۷۶	۳۷۳۱۶۰۴	۹۰۵	آهن جدید	اسب مرده ۳	۱۲
C12-107	۶۰۶۳۶۵	۳۷۳۰۵۳۱	۸۷۸	آهن جدید	اسب مرده ۴	۱۳
D10-105	۵۹۲۷۰۵	۳۷۳۴۵۶۹	۷۴۲	آهن جدید	چال قروش ۳	۱۴
D10-106	۵۹۲۵۹۸	۳۷۳۴۵۸۷	۷۳۹	آهن جدید	چال قروش ۲	۱۵
D11-102	۵۹۲۹۰۶	۳۷۲۵۷۷۰	۷۸۲	آهن جدید	گره چقا ۳	۱۶
D11-103	۵۹۲۸۷۸	۳۷۲۵۰۲۷	۷۵۴	آهن جدید	چال قروش ۱	۱۷
D11-107	۵۹۸۱۶۲	۳۷۲۸۵۰۱	۱۱۳۸	آهن جدید	میرمکان ۴	۱۸
D11-108	۵۹۸۰۳۸	۳۷۲۴۶۸۱	۷۶۲	آهن قدیم	میرمکان ۱	۱۹
D11-112	۵۹۸۳۰۰	۳۷۲۲۵۵۵	۶۷۶	آهن قدیم	سه راهی میرمکان-پاقله ۲	۲۰
D12-101	۶۰۲۱۰۸	۳۷۱۹۸۲۶	۶۰۴	آهن قدیم	قبله ۴	۲۱
D12-106	۶۰۶۲۳۰	۳۷۲۷۳۶۸	۷۳۳	آهن جدید	چم ژیه ۱	۲۲
D12-107	۶۰۶۶۶۱	۳۷۲۷۷۹۵	۷۵۹	آهن جدید	چم ژیه ۲	۲۳
D12-111	۶۰۷۵۷۴	۳۷۲۵۹۷۱	۷۳۶	آهن جدید	چم سول ۱	۲۴
D12-113	۶۰۷۷۳۵	۳۷۲۶۹۸۸	۷۴۳	آهن جدید	چم سول ۳	۲۵

جدول ۳: مشخصات گورستان‌های دوره آهن (مظاهری، ۱۳۹۹).

Table. 3: Details of Iron Age cemeteries (Mazaheri, 2020).



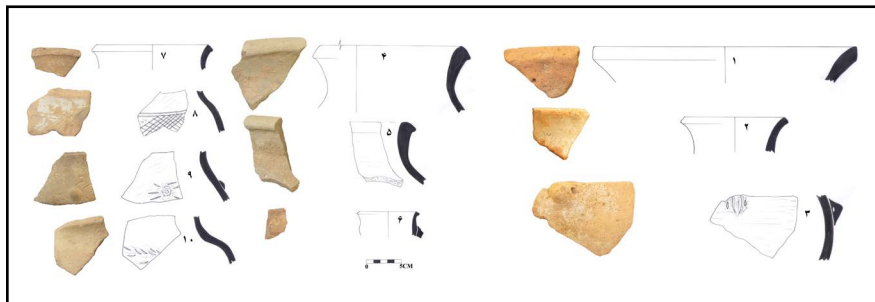


► تصویر ۲: یک نمونه از گورهای چهارچینه‌ای دوره آهن، محل کشف: قبله ۴ (مظاهری، ۱۳۹۵: تصویر ۳۹۴).

Fig. 2: An Iron Age grave— discovered at Ghebleh 4 (Mazaheri, 2016: fig. 394)

► طرح ۲: نمونه سفال‌های دوره آهن (مظاهری، ۱۳۹۹).

Plate. 2: potteries of Iron Age (Mazaheri, 2020).



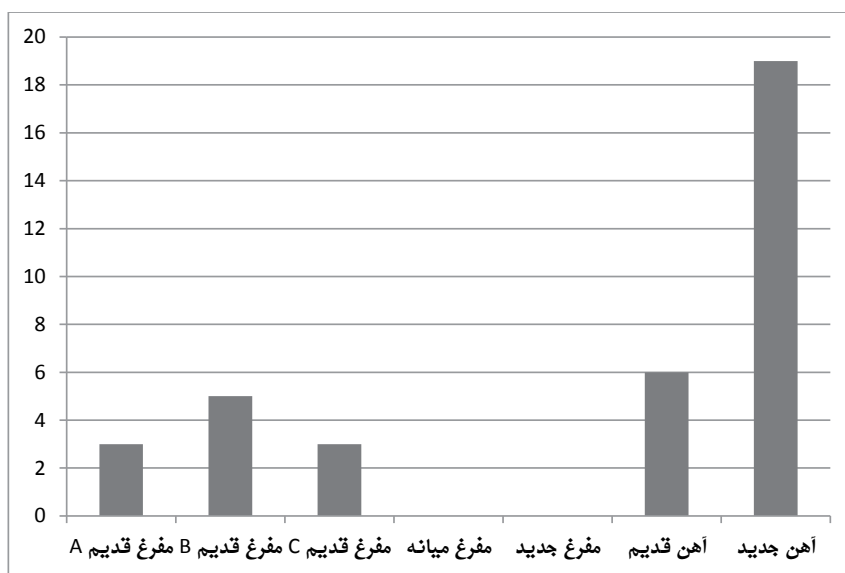
► جدول ۴: مشخصات فنی سفال‌های طرح ۲ (مظاهری، ۱۳۹۹).

Table. 4: Catalogue of potteries of Plate. 2 (Mazaheri, 2020).

ردیف	توصیف فنی (رنگ خمیره، رنگ سطح درون، رنگ سطح بیرون، ماده چسباننده، ساخت، پخت، تزئین)	دوره	محل کشف	نمونه قابل مقایسه
۱	نخودی تیره، پوشش گلی نخودی نارنجی، پوشش گلی نخودی نارنجی، معدنی، دست‌ساز، مناسب.	آهن قدیم	میرمکان ۱	اورلت، ۱۳۹۲، لوح ۱: ۳.
۲	قرمز، پوشش گلی نخودی نارنجی، پوشش گلی نخودی نارنجی، معدنی، دست‌ساز، مناسب.	آهن قدیم	قبله ۴	اورلت، ۱۳۹۲، تصاویر ۸۶ - ۸۴.
۳	قرمز روشن، قرمز روشن، پوشش گلی سفید، معدنی، دست‌ساز، مناسب، دسته دماغی سوراخدار افزوده به بدنه.	آهن قدیم	میرمکان ۱	اورلت، ۱۳۹۲، لوح ۱: ۳.
۴	خاکستری، پوشش گلی خاکستری، پوشش گلی خاکستری، معدنی، دست‌ساز، مناسب.	آهن جدید	اسب مرده ۲	Overlaet, 2005, pl. 12: 7 & 12; Haerincq & Overlaet, 2004a, fig. 11: 4 & 17.
۵	خاکستری، پوشش گلی خاکستری، پوشش گلی خاکستری، معدنی، دست‌ساز، مناسب.	آهن جدید	اسب مرده ۲	
۶	سیاه شده، پوشش گلی قرمز، پوشش گلی قرمز، معدنی، دست‌ساز، ناقص.	آهن جدید	اسب مرده ۲	Haerincq & Overlaet, 2004a, fig. 11: 16.
۷	قهوه‌ای تیره، پوشش گلی نخودی تیره، پوشش گلی نخودی تیره، معدنی، دست‌ساز، مناسب.	آهن جدید	تنگ بیجار ۴	Overlaet, 2005, pl. 12: 12.
۸	نارنجی، پوشش گلی قرمز، پوشش گلی قرمز، معدنی، دست‌ساز، مناسب، نقش کنده.	آهن جدید	تنگ بیجار ۴	Overlaet, 2005, pl. 12: 11- 14 اورلت، ۱۳۹۲، لوح ۱: ۱۸.
۹	خاکستری، پوشش گلی خاکستری، پوشش گلی خاکستری، معدنی و آلی، دست‌ساز، مناسب، نقش برجسته قیامی شکل و نقش کنده.	آهن جدید	گنجان ۲	
۱۰	خاکستری، پوشش گلی خاکستری روشن، پوشش گلی خاکستری روشن، معدنی، دست‌ساز، مناسب، نقش کنده.	آهن جدید	بان خشک بگ بگ	اورلت، ۱۳۹۲، لوح ۲: ۷ Overlaet, 2005, pl. 8: 2 & 12: 4.

## بحث و تحلیل

با توجه به موقعیت و مجاورت گورستان‌های شمال غرب پشتکوه، به نظر در امتداد مسیرهای کوچ به سمت شهر در (Der)، یا به سمت نواحی دیاله و حمیرین قرار دارند (Emberling, 1995: 88). یافته‌های باستان‌شناسی حاکی از این است که مناطق دیاله و حمیرین کانون اصلی ماندگاه زمستانی کوچ‌نشینان پشتکوه در گذشته بوده است (علیزاده، ۱۳۸۷: ۶۱). پی‌گیری جریان حضور کوچ‌نشینان میان‌رودانی در چراگاه‌های زمستانی پشتکوه، حاکی از این است که هرچند که در طول زمان این روند دچار نوساناتی شده، اما تا سال‌های اخیر تداوم داشته است. در دوره پهلوی دامداران عراقی با کسب مجوزهای ویژه‌ای برای چرای گوسفندان، به مراتب برتش در دشت دهلران روی می‌آوردند (خیتال، ۱۳۶۹: ۲؛ Hole, 1979: 198). با آغاز جنگ تحمیلی، این روند قطع شد.



نمودار ۱: فراوانی گورستان‌های دوران مفرغ و آهن (مظاهری، ۱۳۹۹).

Chart. 1: The abundance of Bronze and Iron Age cemeteries (Mazaheri, 2020).

در مطالعات هیأت باستان‌شناسی بلژیکی در پشتکوه هیچ‌گونه آثاری از نهشت‌های فرهنگی دوره اوروک یافت نشده است. در بررسی اخیر نیز نهشت‌های فرهنگی این دوره فقط در محوطه گدارخوش ۱ یافت شد. این وضعیت در نواحی دیاله و حمیرین میان‌رودان نیز مشهود است. بعد از فروپاشی سیستم اوروک، ناحیه حمیرین دوباره مسکونی شد؛ همین وضعیت را در پشتکوه نیز داریم. به نظر می‌رسد که در دیاله نیز وضعیت مشابه‌ای شکل گرفته است (Haerink, 2011: 59). دیاله یکی از مناطق مهم میان‌رودان در دوره جمدهت نصر و سلسله‌های قدیم است (Porada et al., 1992: 103 & 106). با پایان دوره اوروک، خیلی از محوطه‌های اوروکی متروکه شدند؛ با این حال، محوطه‌های جدید زیادی در دوره جمدهت نصر تأسیس شدند. در ناحیه دیاله تعداد شهرهای کوچک (با مساحت مابین ۴-۱۰ هکتار) و روستاها در دوره جمدهت نصر به سه برابر افزایش یافت و این روند افزایشی در دوره سلسله‌های قدیم I نیز تداوم یافت (Emberling, 1995: tab. 2.6). مجاورت

پشتکوه با دیاله و نبود موانع جدی سیاسی نظامی، احتمالاً زمینه‌ساز رونق گرفتن کوچ گروه‌های کوچ‌نشین آن منطقه به سمت چراگاه‌های پشتکوه در دوره مفرغ قدیم شد. نتایج بررسی‌های بخش چوار گویای این است که گروه‌های کوچ‌نشین هزاره سوم پیش از میلاد حضور چشمگیری در مراتع شمال غرب پشتکوه داشته‌اند. داده‌های موجود نشان می‌دهد که روند شکل‌گیری گورستان‌ها در این دوره، یک روند تدریجی و یکنواخت است و تغییر مهمی رخ نداده است (نمودار ۱).

در بررسی‌ها هیچ‌گونه نهشت‌های فرهنگی از مرحله نهایی دوره مفرغ قدیم با تاریخ حدود ۱۹۰۰-۲۱۰۰/۲۲۰۰ پ.م. هم‌زمان با دوره اور III و دوره ایسین-لارسا در میان رودان و دوره شیماشکی در شوشان، یافت نشد. یافته‌های سفالی دوره‌های گوتی و اور III در منطقه دیاله نیز ضعیف است (Delougaz, 1952: 148). این وضعیت نیز تداوم پیوستگی تحولات فرهنگی شمال غرب پشتکوه با دیاله را در این زمان نشان می‌دهد. این درحالی است که در دهلران (Wright, 1981: 201 & fig. 84) و آبدانان (مظاهری و مرادی، ۱۳۹۳: ۲۶) و حتی در منطقه پیشکوه در دژه سیمره (مظاهری و کریمی، ۱۳۹۳)؛ نهشت‌های فرهنگی این دوره کشف شده است. در گزارشات هیأت باستان‌شناسی بلژیکی آمده است که مواد فرهنگی اواخر دوره اکد و دوره گوتی، اور III و ایسین-لارسا از گورستان‌هایی مانند کل نسا II، دروند A، گزاب و سردنت به دست آمده است (Haerincx & Overlaet, 2006: 66). در این گزارشات یافته‌های سفالی مربوط به دوران اور III و ایسین-لارسا دیده نمی‌شود و اغلب سلاح‌های فلزی و اشیاء کوچک شخصی از درون گورها کاوش شده است (Ibid). به احتمال زیاد یافته‌های مذکور به اواخر دوره اکد تعلق دارند و به نظر می‌رسد که در قرون متأخر دوره مفرغ قدیم چراگاه‌های زمستانی شمال غرب پشتکوه خالی از جمعیت کوچ‌نشین گردید و روند شکل‌گیری گورستان‌ها متوقف شد. براساس داده‌های باستان‌شناسی، این وقفه تا آغاز دوره آهن قدیم و در حدود یک هزاره (مابین سال‌های ۲۱۰۰/۲۲۰۰ تا ۱۳۰۰ پ.م.) ادامه یافت.

یکی از نتایج مهم بررسی‌های بخش چوار شناسایی محوطه استقرار گدارخوش ۱ با سفال‌های دوره مفرغ میانه، از گونه سفال‌های دوره سوکالماخ در دشت شوشان و دوره بابل قدیم در میان‌رودان و هم‌چنین محوطه استقرار گدارخوش ۲ با قطعاتی از نمونه ساگرهای کاسی/عیلامی از گونه سفال‌های چغازنبیل (عیلام میانه II) در دشت شوشان و محوطه‌های کاسی متأخر در میان‌رودان است. دو محوطه مذکور در کنار رودخانه گدارخوش و در امتداد مسیر کنار رودخانه‌ای شکل‌گرفته‌اند که دیاله را به دشت‌های مهران، دهلران و دژه‌های زاگرس مرکزی وصل می‌کند. وجود محوطه‌های مذکور دلیل بر وجود ارتباطات میان ساکنان دشت و کوهستان‌ها است. نبود هیچ گورستانی یا حتی گوری از دوران مفرغ میانی و جدید، دلیل بر خالی شدن شمال غرب پشتکوه از جمعیت در این دوران نیست. وجود این محوطه‌ها دو مرحله جدید به یافته‌های پیشین هیأت باستان‌شناسی بلژیکی افزود. در دوره مفرغ میانی سکونتگاه‌های با سفال‌های مرحله سوکالماخ و در دوره مفرغ جدید نیز سکونتگاه‌های با سفال‌های مرحله عیلام میانه II-III در شمال غرب پشتکوه دیده

می‌شود. با این حال، در بررسی‌ها هیچ‌گونه نهشت‌های فرهنگی از مرحله نهایی دوره مفرغ قدیم و هم‌زمان با دوره شیماشکی در شوشان و نیز دوره مفرغ جدید و هم‌زمان با دوره عیلام میانه I یافت نشد و به نظر می‌رسد که شمال غرب پشتکوه در این دوران خالی از جمعیت شده است.

با شروع دوره آهن بار دیگر شاهد رونق زندگی کوچ‌نشینی در منطقه هستیم، به طوری که در بررسی‌ها تعداد شش گورستان از دوره آهن قدیم شناسایی گردید. همه گورستان‌های دوره آهن قدیم که توسط هیأت باستان‌شناسی بلژیکی کاوش شده‌اند، در شمال غرب پشتکوه واقع‌اند و موقعیت جغرافیایی آن‌ها حاکی از وجود ارتباطات و تماس‌ها با میان‌رودان است که در یافته‌های تدفینی نیز مشهود است (Overlaet, 2005: 3). برخلاف گورستان‌های مفرغ قدیم، روند شکل‌گیری گورستان‌های دوره آهن به شکل تدریجی و یکنواخت نیست، بلکه در دوره آهن جدید شاهد تحوّل محسوسی در تعداد گورستان‌ها هستیم و به نظر می‌رسد که جمعیت کوچ‌نشین منطقه افزایش قابل توجه‌ای یافته است؛ به طوری که براساس نتایج بررسی‌ها، تعداد گورستان‌های دوره آهن جدید بیش از سه برابر گورستان‌های دوره آهن قدیم است (جدول ۳ و نمودار ۱). داده‌های باستان‌شناسی حاکی از این است که شمال غرب پشتکوه در هیچ دوره‌ای مانند دوره آهن جدید، پذیرای کوچ‌نشینان نبوده است. تعداد ۱۹ گورستان از این دوره شناسایی گردید. به نظر می‌رسد که لشکرکشی‌های آشوریان، چراگاه‌های زمستانی پشتکوه را به نقطه امنی برای کوچ‌نشینان میان‌رودانی تبدیل نمود. در بررسی‌ها دو نقش برجسته از دوره آشور نو در دژه‌های شرق حوزه مورد بررسی شناسایی شده است که حاکی از حضور مؤثر آشوریان در منطقه است (مظاهری، ۱۳۸۵؛ شنبه‌زاده و علی‌بیگی، ۱۳۸۹). البته نمی‌توان این موضوع را به عنوان تنها عامل مؤثر در افزایش تعداد گورستان‌های دوره آهن جدید در نظر گرفت؛ زیرا مشابه این وضعیت را در اواسط هزاره دوم پیش از میلاد و در دوره کاسی‌ها نیز داریم. در این زمان و مصادف با دوره عیلام میانه I، شاهد ظهور کاسی‌ها هستیم؛ کاسی‌ها، به ویژه به هنگام فرمانروایی «کوریگالزوی دوم» (۱۳۰۸-۱۳۳۲ پ.م.)، شوش، عیلام و مرهشی را فتح کردند. به نظر می‌رسد که حتی مدت کوتاهی زمام اختیار شوشان را در دست داشته‌اند (شاخت، ۱۳۸۱: ۳۶۷). این درحالی است که در بررسی‌های بخش چوار هیچ‌گونه آثار فرهنگی از این دوره یافت نشد. در دهلران برخلاف نواحی شمالی پشتکوه، پنج محوطه استقرار با انباشت‌های فرهنگی مرحله عیلام میانه I شناسایی گردیده است (Wright, 2010: 89). سفال‌های این مرحله در بافت‌های استقرار در منطقه آبدانان (مظاهری و مرادی، ۱۳۹۳: ۲۸) و در پیشکوه در دژه سیمره (مظاهری، ۱۳۹۲: شکل ۱: ۱۱-۲۰) نیز یافت شده است. در کنار تغییرات و نوسانات جمعیتی که در پی پایان دوره اوروک رخ داد و نیز لشکرکشی‌ها و برخوردهای نظامی، به احتمال زیاد، تغییرات آب‌وهوایی و اقلیمی منطقه یکی دیگر از عوامل مؤثر در نوسانات مشهود در روند شکل‌گیری گورستان‌های مورد مطالعه پشتکوه است (Overlaet, 2005: 9). جنبش‌های عشایری که حدود ۱۹۰۰ - ۲۳۰۰ پ.م. سقوط امپراتوری‌های اکد و سپس اور III را

تسریع کردند، مصادف است با دوره خشکی فزاینده‌ای که با شور شدن و کاهش جریان دجله-فرات مشخص شده است (Neumann & Parpola, 1987:177). مطالعات اقلیم‌شناسی نشان می‌دهد که تقریباً در حدود ۱۲۰۰ پ.م. دمای هوا در اروپا و در خاور نزدیک به طور قابل توجهی افزایش یافت و یک دوره گرمایشی رخ داد. این دوره گرم از تاریخ آب‌وهوایی اروپا و خاور نزدیک تا حدود سال ۹۰۰ پ.م. ادامه یافت. به نظر می‌رسد انحطاط و شکست‌های چشمگیر سیاسی، نظامی و اقتصادی آشور و بابل در قرون دوازدهم تا دهم پیش‌ازمیلاد مصادف و متأثر از این دوره گرمایشی است و به دلیل تغییرات نامطلوب آب‌وهوایی بوده است (Ibid: 162). وقایع اصلی این دوره پراشوب در تاریخ میان‌رودان، به خوبی توسط «برینکمن» شرح داده شده است. در متون این زمان اشارات زیادی به نابودی محصولات کشاورزی، قحطی، شیوع طاعون و تهاجم مکرر عشایر به مناطق مسکونی در هر دو سرزمین آشور و بابل شده است. برینکمن در بررسی دلایل تهاجمات فاجعه‌بار عشایر، بیان می‌دارد که این حملات عمدتاً به دلیل قحطی بوده است که هم در مناطق مسکونی و هم زیستگاه‌های عشایر دور افتاده تأثیر گذاشته است (Brinkman, 1968: 389). این وضعیت در برخی مناطق موجب کاهش تراکم جمعیت شد. برینکمن میزان کاهش جمعیت ناحیه دیاله در این زمان را حدود ۷۵٪ برآورد می‌کند (Brinkman, 1984: 173). از ۹۰۰ پ.م. به بعد یک دوره مرطوب با بارش‌های مناسب شروع می‌شود (Neumann & Parpola, 1987: 177)، که هم‌زمان با شکل‌گیری امپراتوری قدرتمند آشور نواست. در مورد عوامل مؤثر در نوسانات موجود در روند شکل‌گیری گورستان‌ها لازم است که مطالعات دقیق و مستقلى انجام شود و عوامل دیگری مانند تغییرات در آئین‌های تدفین نیز مورد توجه قرار گیرد.

### نتیجه‌گیری

در پشتکوه بنابر شرایط زیست‌محیطی که حکم‌فرماست، در گذشته زندگی کوچ‌نشینی شیوه معیشتی غالب بوده است. گورستان‌ها مهم‌ترین نهشت‌های فرهنگی برجای مانده از گروه‌های کوچ‌نشین دوران مفرغ و آهن پشتکوه هستند. روند حضور کوچ‌نشینان در پشتکوه را می‌توان از دوره مس‌وسنگ میانه در گورستان‌های هکلان و پَرچینه تا روزگار معاصر پیگیری نمود. با این حال، داده‌های باستان‌شناسی نشان می‌دهد که مراتع زمستانی پشتکوه همواره پذیرای کوچ‌نشینان نبوده است، بلکه در این روند نوسانات و برخی مواقع وقفه‌های بلندمدتی رخ داده است. شواهد باستان‌شناسی نشان‌دهنده ضعیف بودن نهشت‌های فرهنگی اوروک جدید در نواحی حمیرین، پشتکوه و دیاله است. بعد از فروپاشی سیستم اوروک، شاهد رونق سکونت‌گاه‌ها در نواحی دیاله و حمیرین و شکل‌گیری گورستان‌های دوره مفرغ قدیم در سراسر پشتکوه هستیم. با ارزیابی چگونگی توزیع زمانی گورستان‌های دوران مفرغ و آهن در شمال غرب پشتکوه، درمی‌یابیم که با آغاز دوره مفرغ قدیم، روند شکل‌گیری گورستان‌ها شروع می‌شود و این جریان که در این زمان به شکل تدریجی و یکنواخت است، تا قرون

متأخر هزاره سوم پیش از میلاد ادامه یافت. داده‌های مکشوف حاکی از این است که در مرحله نهایی دوره مفرغ قدیم و هم‌زمان با دوره‌های اور III-ایسین لارسا در میان رودان و شیماشکی در شوشان، شمال غرب پشتکوه خالی از جمعیت کوچ‌نشین شد و روند شکل‌گیری گورستان‌ها متوقف شده و این وقفه در حدود یک هزاره ادامه یافت. با شروع دوره آهن قدیم، دوباره شاهد شکل‌گیری گورستان‌ها در پشتکوه هستیم. گورستان‌های مورد مطالعه در دو بازه زمانی توزیع شده‌اند، یکی گورستان‌های دوره مفرغ قدیم که در طول هزاره سوم پیش از میلاد شکل گرفته‌اند و دیگری گورستان‌های دوره آهن که در تمام این دوره دیده می‌شوند. از دو قرن متأخر هزاره سوم پیش از میلاد و دوران مفرغ میانه و مفرغ جدید هیچ‌گونه گورستان یا حتی گوری در منطقه شناسایی نشد. در دوره آهن جدید تحول مهمی در روند شکل‌گیری گورستان‌ها رخ داد؛ به طوری که شاهد افزایش چشمگیر تعداد گورستان‌های پشتکوه هستیم و به نظر می‌رسد که جمعیت کوچ‌نشینان ساکن در چراگاه‌های زمستانی منطقه افزایش قابل توجهی پیدا نمود. احتمالاً مجاورت‌ها، لشکرکشی‌ها و برخوردهای نظامی، تغییرات اقلیمی و شرایط زیست‌محیطی و تغییرات در آئین‌های تدفین از عوامل مهم مؤثر در نوسانات موجود در روند شکل‌گیری گورستان‌های دوران مفرغ و آهن پشتکوه هستند.

در بررسی‌های بخش چوار مشخص گردید که با وجود این که شمال غرب پشتکوه در دوران مفرغ میانی و جدید از جمعیت کوچ‌نشین خالی شد، با این حال از دوران مذکور سکونتگاه‌هایی با نهشت‌های استقرار هم‌زمان با دوران سوکالماخ و عیلام میانه II-III شناسایی گردید. وجود این داده‌ها دو مرحله جدید به یافته‌های پیشین هیأت باستان‌شناسی بلژیکی افزود. در بررسی‌ها هیچ‌گونه نهشت‌های فرهنگی از مرحله نهایی دوره مفرغ قدیم و هم‌زمان با دوره شیماشکی در شوشان و نیز دوره مفرغ جدید و هم‌زمان با دوره عیلام میانه I یافت نشد و به نظر می‌رسد که شمال غرب پشتکوه در این دو دوره خالی از جمعیت شده است.

### سپاسگزاری

از دوست عزیز، دکتر سجاد علی بیگی برای راهنمایی‌های ارزشمند و سودمندشان و بازخوانی این مقاله بسیار سپاسگزارم.

### کتابنامه

- اورلت، برونو، ۱۳۹۲، عصر آهن اولیه در پشتکوه لرستان. مترجمان: کمال‌الدین نیکنمای و امیر ساعد موچشی، تهران: انتشارات سمت، چاپ اول.
- خیتال، جعفر، ۱۳۶۹، مجموعه آراء در مورد سرزمین پشتکوه ایلام. ایلام: کتابخانه اسماعیلی، چاپ اول.
- دارابی، حجت؛ نیازی، و نازلی؛ فیضی، مهسا، و جوانمردزاده، اردشیر، ۱۳۹۰، «بررسی باستان‌شناختی منطقه میمک، استان ایلام». پیام باستان‌شناس، ۸ (۱۶): ۴۹ - ۷۰.

- ساخت، رابرت، ۱۳۸۱، «فرهنگ‌های تاریخی اولیه». در: باستان‌شناسی غرب ایران، گردآورنده فرانک هول، ترجمه زهرا باستی، تهران: انتشارات سمت: ۳۴۰-۴۰۴، چاپ اول.
- شنبه‌زاده، عبدالملک؛ و علی‌بیگی، سجاد، ۱۳۸۹، «نقش برجسته نو یافته دوره آشور نو در میش‌خاص ایلام». پیام باستان‌شناس، ۷ (۱۴): ۹۱-۱۰۰.
- علیزاده، عباس، ۱۳۸۷، شکل‌گیری حکومت عشایری و کوهستانی عیلام باستان. شهرکرد: سازمان میراث‌فرهنگی، صنایع‌دستی و گردشگری استان چهارمحال‌بختیاری، چاپ اول.
- فیروزمندی، بهمن؛ و عبدالهی، مصطفی، ۱۳۸۴، «فرهنگ تدفین در لرستان (نیمه اول هزاره اول پیش از میلاد)». مجله دانشکده ادبیات و علوم انسانی دانشگاه تهران، ۵۶ (۱۷۲-۱۷۳): ۷۹-۱۱۰.
- گیرشمن، رومن، ۱۳۷۳، چغازنبیل. جلد اول: زیگورات، ترجمه اصغر کریمی، تهران: سازمان میراث‌فرهنگی کشور، چاپ اول.
- مظاهری، خداکرم، ۱۳۸۵، «نقش برجسته صخره‌ای اشکفت گل‌گل: یادگاری از هنر حجاری آشور جدید». پیام باستان‌شناس، ۳ (۶): ۶۳-۷۴.
- مظاهری، خداکرم، ۱۳۹۲، «عصر آهن I: تنوع سنت‌های سفالگری در زاگرس مرکزی»، پژوهش‌های باستان‌شناسی مدرس، ۵ (۹ و ۱۰): ۱۲۶-۱۳۸.
- مظاهری، خداکرم، ۱۳۹۵، «گزارش فصل سوم بررسی و شناسایی باستان‌شناسی شهرستان ایلام- بخش چوار (حوزه فرهنگی- تاریخی بولی و ارکوازی)». ایلام: آرشیو اداره کل میراث‌فرهنگی، گردشگری و صنایع‌دستی استان ایلام (منتشر نشده).
- مظاهری، خداکرم؛ و کریمی، بهرام، ۱۳۹۳، «سفال دوره شیماشکی در دره سیمره، براساس مطالعه موردی قلعه زینل و غارت مالگه». مطالعات باستان‌شناسی، ۶ (۱): ۱۲۹-۱۴۸.
- مظاهری، خداکرم؛ و مرادی، ابراهیم، ۱۳۹۳، «کول خزینه: محوطه مهم آغاز تاریخی در آبدانان ایلام». پیام باستان‌شناس، ۱۱ (۲۱): ۱۹-۴۰.
- معتمدی، نصرت، ۱۳۶۵، «آیین تدفین در لرستان هزاره اول پیش از میلاد». باستان‌شناسی و تاریخ، ۱ (۱): ۳۱-۴۲.
- واندنبرگ، لویی، ۱۳۵۰، «کاوش‌های باستان‌شناسی در پشتکوه لرستان». باستان‌شناسی و هنر، ۶: ۳۲-۳۷.

- Alizadeh, A., 2008, *Sheklgiry-e Hokomat-e Ashayeri Va Kohestani-e Elam-e Bastan, first impression, Shar-e Kord*. Miras-e Farhangi, Gardeshgari va Sanay-e Dasti-e Ostan-e Chehar Mahal-e Bakhtiyari, (in Persian).

- Brinkman, J. A., 1968, *A political history of Post-Kassite Babylonia 1158-722 B. C.*. Analecta Orientalia 43, Roma.

- Brinkman, J. A., 1984, "settlement surveys and documentary evidence: regional variation and secular trend in Mesopotamia demography". *Journal of Near Eastern Studies*, 43: 169-180.

- Carter, E., 1980, "Excavation in Ville Royale at Susa: The third millennium B.C., Occupation". *DAFI*, 11: 1-134.
- Carter, E., 1981, "Elamite ceramics". in: H. T. Wright (ed.), *An early town on the Dehloran plain: excavations at Tepe Farukhabad, Ann Arbor: Memoir of the Museum of anthropology*, University of Michigan, 13: 200-223.
- Carter, E., 1991, "Ceramics VII- VIII, The early Bronze Age in south western and southern Persia". *Encyclopaedia Iranica*, 5 (3): 294-297.
- Carter, E., 1998, "The Archaeology of Ilam". *Encyclopaedia Iranica*, 8 (3): 313- 325.
- Carter, E., 1999, "Kabnak (Haft Tappeh) and Al Untash – Napirisha (Chogha Zanbil): Elamite cities of the Late Bronze Age". in: A. Alizadeh, Y. Majidzadeh and S. Malek, (eds.), *The Iranian word essays on Iranian art and archaeology presented to Ezat O. Negahban*, Iran university press: 114-130.
- Clayden, T., 1992, "Kish in the Kassite period (1650-1150 B. C.)". *Iraq*, 54: 141-155.
- Darabi, H.; Niazi, N.; Feizi, M. & Javanmardzadeh, A., 2012, "Barasi-e Bastanshenasi-e Mantaghe Meimak, Ostan-e Ilam". *Payam-e Bastanshenas*, 8 (16): 49-70, (in Persian).
- Delougaz, P., 1952, *Pottery from the Diyala Region*. The University of Chicago press.
- Emberling, G., 1995, "Ethnicity and the State in early third millennium Mesopotamia". Doctoral dissertation, Departments of Anthropology and Near Eastern studies, University of Michigan.
- Firozmandi, B. & Abdollahi, M., 2005, "Burial culture in Lorestan, The first half of the first millennium B.C.". *Journal of Faculty of Literature and Human Sciences*, University of Tehran, 56 (172-173): 79-110, (in Persian).
- Ghirishman, R., 1994, *Cheghazanbil, first volum: Zighorat, translator: Asghar-e Karimi*. first impression, Tehran, Cultural Heritage Organization of the country, (in Persian).
- Haerinck, E. & Overlaet, B., 1998, *Chamazi Mumah an Iron age III graveyard, Luristan excavation documents II*. The Ghent University and the Royal Museums of Art & History, Brussels.
- Haerinck, E. & Overlaet, B., 2002, "The Chalcolithic & the early Bronze Age in Pusht-I Kuh Luristan: chronology and Mesopotamian contacts". *Akkadica*, 123: 163-181.
- Haerinck, E. & Overlaet, B., 2004a, *The Iron age III graveyard of Var Kabud, Luristan excavation documents V*. (Acta Iranica 42), Peeters/Leuven.



- Haerinck, E. & Overlaet, B., 2004b, "The chronology of the Pusht-i kuh, Luristan: results of the Belgian archaeological expedition in Iran". in: K. Folsach, H. Thrane, and I. Thuesen, Aarhus (eds.), *From Handaxe to Khan: essays presented to Peder Mortensen on the occasion of his 70<sup>th</sup> birthday*, Aarhus university press: 119-135.
- Haerinck, E. & Overlaet, B., 2006, *Bani Surmah, Luristan excavation documents*. vol. 6, BAMi, The Ghent University and the Royal Museums of Art and History, Brussels.
- Haerinck, E. & Overlaet, B., 2008, *The Kalleh Nisar bronze age graveyard in in Pusht-I Kuh, Luristan*. Acta Iranica 46, Leuven.
- Haerinck, E., 2011, "Painted Pottery of the first half of the early Bronze Age (Late 4<sup>th</sup> – First Centuries of the 3<sup>rd</sup> Millennium B.C.) in Luristan, W-Iran". *Iranica Antiqua*, 46: 55-88.
- Hole, F., 1979, "Rediscovering the Past in the Present: Ethno archaeology in Luristan Iran". in: C. Kramer (ed.), *Ethno archaeology*, New York: Columbia university press: 192-218.
- Khital, J., 1990, *Majmoeh Ara dar mored-e sarzamin-e Pusht-I Kuh-e Ilam*. first impression, Ilam, Ketankhan-e Esmaili, (in Persian).
- Mazaheri, Kh. & Karimi, B., 2014, "Sofal-e Doreh Shimashki dar Dareh Saimareh bar Asas-e Motale-e Moredi-e Ghaleh Zinal va Gharat Malghah". *Motaleat-e Bastanshenasi*, 6 (1): 129-148, (in Persian).
- Mazaheri, Kh. & Moradi, E., 2014, "Kol Khazineh: the important site of the proto history in Abdanan, Ilam". *Payam-e Bastanshenas*, 11 (21): 19-40, (in Persian).
- Mazaheri, Kh., 2006, "Naghsh-e Barjast-e Eshkaft-e Gul Gul: Yadegari az honar-e hajari-e Ashur-e now". *Payam-e Bastanshenas*, 3 (6): 63-74, (in Persian).
- Mazaheri, Kh., 2014, "Iron Age I: The Variety of Pottery Traditions in Central Zagros". *Pajhoheshay-e Bastanshenasi-e Modares*, 5 (9-10): 126-138, (in Persian).
- Mazaheri, Kh., 2016, "The report of third season archaeological survey in Ilam". housed in Cultural Heritage, Tourism and Handicrafts Organization of Ilam Province, (in Persian).
- Mc Mahon, A., 2006, *Nippur V: the early dynastic to Akkadian transition*. the oriental institute of the University of Chicago.
- Motamedi, N., 1986, "Burial ritual in Lorestan, 1st millennium BC.". *Bastanshenasi and Tarikh*, 1 (1): 31-42, (in Persian).
- Neumann, J. & Parpola, S., 1987, "Climatic change and the Eleventh-Tenth-century Eclipse of Assyria and Babylonia". *Journal of Near Eastern Studies*, 46/3: 161-182.

- Overlaet, B., 2005, "The chronology of the Iron Age in the Pusht-I Kuh, Luriŝtan". *Iranica Antiqua*, 40: 1-33.
- Overlaet, B., 2013, *The Early Iron Age in the Pusht-I Kuh Luriŝtan*. Translators: Kamal-oldin-e Niknami and Amir Saed Mochesh, first impression, Tehran, S. A. M. T, (in Persian).
- Porada, E.; Hansen, D. P.; Dunham, S. & Babcock, S. H., 1992, "The chronology of Mesopotamia, ca. 7000- 1600 B. C.". in: Ehrich, R. W. (ed.), *Chronologies in old world archaeology*, vol. 1, Chicago and London: University of Chicago press: 77- 121.
- Schacht, R., 2002, "Farhanghay-e Tarikhi-e Avali-e". in: *Bastanshenasi-e Gharb-e Iran*. edited by: Frank Hole, translator: Zahra Baŝti, pp. 340-404, first impression, Tehran, S. A. M. T, (in Persian).
- Shanbezadeh, A. & Alibeighi, S., 2010, "The newly found relief of the Neo-Assyrian period at Mishkhas, Ilam". *Payam-e Bastanshenas*, 7 (14): 91-100, (in Persian).
- Thrane, H., 1999, "Pots and People-one again, the goblets from the Bronze Age settlement at Tepe Guran, Luriŝtan". *Iranica Antiqua*, 34: 21-40.
- Vanden Berghe, L., 1973, "Pusht- I kuh, Luriŝtan". *Iran*, 11: 207-209.
- Vanden Berghe, L., 1971, "Kavoshhay Bastanshenasi dar Pusht-I Kuh Luriŝtan". *Bastanshenasi and Honar*, 6: 32-37, (in Persian).
- Woolley, S. L., 1965, *Ur Excavations, vol. VIII: The Kassite period and the period of the Assyrian kings*. published for the Trustees of the British Museum and the University Museum, London.
- Wright, H., 1981, "An early town on the Dehluran plain, excavations at Tepe Farukhabad". *Memoirs of the Museum of anthropology*, University of Michigan, n. 13.
- Wright, H., 2010, "Early historic settlement patterns on the Deh Luran plain". in: H. Wright and J. Neely(eds.), *Elamite and Achaemenid settlement on the Deh Luran plain*, Memoir no. 47, Ann Arbor: university of Michigan, Museum of anthropology: 83-93.
- Zettler, R. L., 1993, *Nippur III: Kassite buildings in area WC-1*. the Oriental institute, Chicago.