



ژورنال علمی باستان‌شناسی ایران

PAZHOSH-HA-YE BASTANSHENASI IRAN  
P. ISSN: 2345-5225 & E. ISSN: 2345-5500  
Homepage: <https://nbsh.basu.ac.ir/>  
Vol. 13, No. 38, Autumn 2023



## Archaeological Study of Iranian-Islamic Pottery, Found in Azak Archaeological Excavation (7<sup>th</sup> to 9<sup>th</sup> Centuries AH), in the Azov Museum

Mehdi Kazempour<sup>1</sup>

<https://dx.doi.org/10.22084/NB.2023.26022.2470>

Received: 2022/03/29; Accepted: 2022/08/28

Type of Article: **Research**

Pp: 95-124

### Abstract

The Azak region in southern Russia, now known as Azo, played an active role during the Islamic Middle Ages in the Islamic lands. This city has been a port for the exchange of products of the Islamic territory to Europe. Accordingly, among the pottery pieces found, all pottery is one of the flagship pottery products of Islamic civilization. Archaeological excavations in this area have found artifacts that show its high importance in the Islamic realm during the 7<sup>th</sup> to 9<sup>th</sup> centuries AH. Iranian pottery include various types of pottery with the style of painting under glaze, painting on glaze, carved under glaze, among which, pottery known as “Kashin”, is predominant. Despite the fact that thousands of pottery pieces of Iran belonging to the 7<sup>th</sup> to 9<sup>th</sup> centuries AH have been found in this area, but no information about the pottery works of this area can be found in Iranian and Islamic sources. However, the study of these pottery can introduce new types of pottery of the Islamic period to researchers and play a key role in the typology of Iranian pottery in the middle Ages. Now, this research intends to study the pottery found in this city, based on field and library studies, during the archeological excavations of the Azo Museum, which are also kept in this museum. In this research, the following questions will be answered: What types of pottery are found in this city? What historical period do these pottery belong to? Based on this study, it was found that most of the pottery in Azak region belongs to the pottery known as “Kashin” style pottery that was produced in Kashan. After that, enamel and Luster Painted Pottery are in the next categories, which were also more than the products of Kashan. These pottery covers the period from the 7<sup>th</sup> to the 9<sup>th</sup> centuries AH, which is based on the studies of archaeologists of the Azo Museum in Russia.

**Keywords:** Islamic Pottery, Iranian Style, Azak City, Kashin Style, Azov Museum.

1. Associate Professor, Department of Archeology, Cultural Martials Conservation, Tabriz Islamic Art University, Tabriz, Iran  
**Email:** m.kazempour@tabriziau.ac.ir

**Citations:** Kazempour, M., (2023). “Archaeological Study of Iranian-Islamic Pottery, Found in Azak Archaeological Excavation (7<sup>th</sup> to 9<sup>th</sup> Centuries AH), in the Azov Museum”. *Pazhoheshha-ye Bastan Shenasi Iran*, 13(38): 95-124. DOI: 10.22084/nb.2023.26022.2470

**Homepage of this Article:** [https://nbsh.basu.ac.ir/article\\_4947.html?lang=en](https://nbsh.basu.ac.ir/article_4947.html?lang=en)

PAZHOSH-HA-YE BASTANSHENASI IRAN  
Archaeological Researches of Iran  
Journal of Department of Archaeology, Faculty of Art and Architecture, Bu-Ali Sina University, Hamadan, Iran.

*Publisher:* Bu-Ali Sina University. All rights reserved.

© Copyright©2022, The Authors. This open-access article is published under the terms of the *Creative Commons*.

## Introduction

The Azo Museum of Russia is one of the most important museums in Russia, which has a rich source of pottery belonging to the 7th to 9th centuries AH. The museum houses a rich collection of pottery from the museum during archeological excavations in the city of Azak. In this museum, thousands of cultural objects, especially pottery pieces belonging to Islamic civilization with products of: Iran, Iraq, Syria and Egypt are kept, which were imported and exchanged in this port during the trade exchanges of the 7th and 8th centuries AH. The pottery entered Azak via the Silk Road through Iran and Islamic countries and then entered European areas by sea. The existence of a large volume of Iranian pottery in this region is related to the geographical and commercial position of this region, which as a port and commercial city has connected the countries of the Islamic territory to the west (Europe) through northwestern Iran. Accordingly, in addition to pottery belonging to the Islamic realm (East), a significant number of Byzantine pottery, belonging to Europe and its east, can also be found in this region. Archaeological excavations have revealed that these pottery were not products of this region and were imported and exchanged exclusively as commercial items in this city. Iranian pottery in this museum is in different hub styles, but azure, enamel, gold-colored, blue and white pottery and pottery known in this area as Kashin (Kashan) style are in the majority. The purpose of this research is to introduce and typology of Iranian pottery in this museum. One of the valuable points of these pottery was that all of them were found during scientific archeological activities. Another point of these pottery is the scientific and laboratory studies of the researchers of this museum on these pottery, which has made an accurate and absolute chronology about them available.

## Discussion

Azak is a large city in the northeast of the Black Sea, which has been located in the Islamic territory since the second half of the thirteenth century (Map No. 1). It was part of the Mongol-ruled province that formed after the collapse of the conquering empire of Genghis Khan. The city of Azak was founded in 1269 by the first Mongol ruler, Mango-Timur (whose rule lasted from 1266 to 1282). The choice of location was due to the need for a port city where large Mediterranean ships could enter, as well as caravans with luxury goods coming from the east without hindrance. Throughout the Mongol Empire, Azak remained its only major seaport and one of the world's largest trading centers at the crossroads of several important

intercontinental trade routes. Also, from the late thirteenth century, Eastern and European merchants traded extensively here. Azak was one of the points along the Great Silk Road (Map 2). Pottery was also one of the products that were bought and sold in Azak markets. Pottery produced in Islamic countries such as Iran, Syria and Egypt and delivered to the city has always had a special place. It was so-called ceremonial pottery, intended for special occasions and almost exclusively for wealthy citizens - representatives of the ruling elite, aristocrats, wealthy citizens, businessmen and diplomats. Only members of these classes could decorate their homes and tables with dishes of different shapes and sizes, each of which was a work of real art. One of the most numerous categories of Islamic pottery found in Azak excavations is Iranian pottery. Various examples of dishes decorated with different styles and decorative technologies are associated with the production of the famous medieval Iranian center of Islam, called "Kashan".

### Conclusion

The south of Russia, due to its proximity to the geographical area of northwestern Iran, shows a cultural connection with Iran. It became part of the Islamic lands at the same time as the Mongol period, and served as a crossroads between Eastern and Western cultures. The city has played a key role in cultural interactions due to its proximity to sea lanes that were traded by European ships, as well as the Silk Road, which provided access to Islamic lands. Archaeological excavations carried out in this city by the archaeologists of the Azo Museum have revealed a large amount of cultural materials, among which pottery is the predominant type. These pottery were commercial pottery that was not produced in this area but were imported from other places as opaque items. The pottery was imported in workshops in Iran, Iraq, Syria and Egypt and entered the city via the Silk Road. After trading in the markets of this city, ships were imported as luxury goods and entered Europe. The inhabitants of this city, who were merchants and wealthy people of the lands of the East and the West, were also considered to be large customers of these items, because during the archeological excavations obtained from the houses of merchants, a large number of these types of pottery were found on the site. Their lives have been found. The pottery that has been imported to this region from Iran is mostly azure, enamel, golden shade, blue and white pottery and Shirvan style pottery that is produced in Lez centers such as: Rey, Sultanabad, Kashan, Tabriz, etc. Most and the best examples of pottery

in this area are known as Kashin pottery, which was referred to by Russian archaeologists as pottery with the technique of painting under glaze, which had a turquoise blue glaze with a black or turquoise painting.

### **Acknowledgment**

I would like to thank Mrs. Irina Gosach, Nikita Iodin, and also Mamichova (head of the Russian Azov Museum) for providing some images and information.

### **Conflict of Interest**

100% material and intellectual rights of this article belong to the Author of this article.



## مطالعه باستان‌شناسی، سفال‌های ایرانی-اسلامی (قرون ۷ تا ۹ ه.ق.) یافت‌شده از کاوش‌های آزاک روسیه

مهدی کاظم‌پور<sup>۱</sup>

شناسه دیجیتال (DOI): <https://dx.doi.org/10.22084/NB.2023.26022.2470>

تاریخ دریافت: ۱۴۰۱/۰۷/۰۹، تاریخ پذیرش: ۱۴۰۱/۰۶/۰۶

نوع مقاله: پژوهشی

صص: ۹۵-۱۲۴



### چکیده

منطقه آزاک واقع در جنوب روسیه که امروزه با نام «آزو» شناخته می‌شود طی قرون میانی اسلام، نقشی فعال در مبادلات تجاری ایفا می‌کرده است. طی کاوش‌هایی که در این منطقه انجام شده است، آثار فرهنگی مختلفی یافت شده است که نشان از اهمیت بالای آن در قلمرو اسلامی طی قرون ۷ تا ۹ ه.ق. دارد. تولیدات سفالی از ایران که حجم بالایی از آثار فرهنگی این منطقه را به خود اختصاص داده‌اند، تاکنون مورد مطالعه قرار نگرفته؛ این درحالی است که مطالعه این سفال‌ها می‌تواند نمونه‌های جدیدی از سفال‌های دوران اسلامی را به محققان معرفی نموده و نقشی اساسی در گونه‌شناسی سفال‌های ایران در قرون میانی اسلام، ایفا نماید. حال این پژوهش در نظر دارد با تکیه بر مطالعات میدانی و کتابخانه‌ای، سفال‌های یافت‌شده از این شهر، طی کاوش‌های موزه آزو که در خود این موزه نیز نگه‌داری می‌شوند را مورد مطالعه قرار دهد. در این پژوهش به این پرسش‌ها پاسخ داده خواهد شد که سفال‌های یافت‌شده از این شهر شامل کدام گونه‌های سفالی می‌باشند؟ این سفالینه‌ها متعلق به کدام دوران تاریخی می‌باشند؟ براساس این مطالعه مشخص گردید که آزاک به دلیل قرارگیری در میان دشت قباچاق، شمال غرب ایران و ماوراءالنهر به عنوان یک شهر بندری نقشی اساسی در مبادلات سفال تمدن اسلامی به سمت اروپا ایفا می‌کرده است. سفال‌هایی که از ایران به این منطقه صادر می‌شده‌اند در مراکز مهم سفالگری ایران از قبیل: کاشان، ری، ساوه، جرجان، سلطان‌آباد و آذربایجان تولید می‌شده و شامل انواع مختلفی از سفال‌هایی با سبک نقاشی زیرلعاب، نقاشی روی لعاب، نقش‌کنده زیرلعاب را دربر می‌گیرند که در این میان، سفال‌هایی با سبک «کاشین» که در شهر کاشان تولید می‌شده‌اند، جزو غالب و مشهور آن‌ها به حساب می‌آیند. در کنار این سفالینه‌ها سفال‌های تولیدات قلمرو بیرانسی نیز جزو اقلام مهم تجاری این منطقه بوده است که باعث ایجاد تبادل تکنیکی بین قلمرو اسلامی و بیزانس شده است.

**کلیدواژگان:** سفال اسلامی، سبک ایرانی، شهر آزاک، سبک کاشانی، موزه آزو.

۱. دانشیار گروه باستان‌شناسی، دانشکده حفاظت آثار فرهنگی (کاربردی)، دانشگاه هنر اسلامی تبریز، تبریز، ایران  
Email: m.kazempour@tabriziau.ac.ir

ارجاع به مقاله: کاظم‌پور، مهدی، (۱۴۰۲). «مطالعه باستان‌شناسی، سفال‌های ایرانی-اسلامی (قرون ۷ تا ۹ ه.ق.) یافت‌شده از کاوش‌های آزاک روسیه». پژوهش‌های باستان‌شناسی ایران، ۱۳(۳۸): ۹۵-۱۲۴.  
DOI: 10.22084/nb.2023.26022.2470  
صفحه اصلی مقاله در سامانه نشریه:

[https://nbsh.basui.ac.ir/article\\_4947.htm?lang=fa](https://nbsh.basui.ac.ir/article_4947.htm?lang=fa)

فصلنامه علمی گروه باستان‌شناسی دانشکده هنر و معماری، دانشگاه بوعلی سینا، همدان، ایران.

© حق نشر متعلق به نویسنده(گان) است و نویسنده تحت مجوز Creative Commons Attribution License به مجله اجازه می‌دهد مقاله چاپ شده را در سامانه به اشتراک بگذارد، منوط بر این‌که حقوق مؤلف اثر حفظ و به انتشار اولیه مقاله در این مجله اشاره شود.

## مقدمه

موزه آزو روسیه یکی از موزه‌های مهم این کشور است که منبع غنی آثار سفالی متعلق به قرون ۷ تا ۹ ه.ق. را در خود دارد. در این موزه، مجموعه غنی از سفال‌هایی که طی کاوش‌های باستان‌شناسی این موزه در شهر آزاک انجام شده است، نگه‌داری می‌شوند. در این موزه، هزاران اشیاء فرهنگی خصوصاً قطعات سفالی متعلق به تمدن اسلامی با تولیدات: ایران، عراق، سوریه و مصر نگه‌داری می‌شوند که طی مبادلات تجاری قرون ۷ تا ۹ ه.ق. به این بندر وارد شده و مورد مبادله قرار می‌گرفته‌اند. سفالینه‌های تولید شده در ایران، از طریق جاده ابریشم وارد آزاک شده و سپس وارد مناطق اروپایی می‌شدند (Gusach, 2017). وجود حجم انبوهی از تولیدات سفالی ایران در این منطقه، به موقعیت جغرافیایی و تجاری این منطقه مربوط می‌شود که به‌عنوان شهری بندری و بازرگانی کشورهای قلمرو اسلامی را به غرب (اروپا) متصل می‌کرده است. بر همین اساس، در کنار سفال‌هایی که متعلق به قلمرو اسلامی هستند تعداد قابل توجهی سفال‌های بیزانسی، متعلق به اروپا و شرق آن، نیز یافت می‌شود. از آنجایی که طی کاوش‌های باستان‌شناسی انجام شده در این منطقه، هیچ‌گونه شواهدی از کارگاه‌های سفالگری و تجهیزات مرتبط با تولیدات سفال یافت نشد مشخص گردید که این سفالینه‌ها تولیدات این منطقه نبوده و منحصر به‌عنوان اقلام تجاری به این شهر وارد و مورد مبادله قرار گرفته‌اند. سفال‌های ایرانی در این موزه در گونه‌هایی مختلف هستند، ولی سفالینه‌های نوع: لاجوردی، مینایی، زرین‌فام، آبی و سفید و سفال‌هایی که در این منطقه به نام «سبک کاشین (کاشان)»، معروف هستند در اکثریت قرار دارند. هدف از این پژوهش، معرفی و گونه‌شناسی سفال‌های ایرانی موجود در این موزه می‌باشد. یکی از نکات ارزشمند این سفالینه‌ها، یافت تمامی آن‌ها طی فعالیت‌های علمی باستان‌شناسی بوده است؛ هم‌چنین از نکات دیگر این سفالینه‌ها، مطالعات علمی و آزمایشگاهی محققین این موزه بر روی این سفالینه‌ها است که باعث شده تا گاهنگاری دقیق و مطلق در خصوص آن‌ها در دسترس باشد. جهت انجام این پژوهش با کمک و حمایت یکی از کارشناسان این موزه به نام «ایرینا قوساچ»، از میان هزاران قطعه سفالی این موزه، سفال‌های سالم و سفال‌هایی که بیشترین اطلاعات را در خصوص سفال‌های ایرانی ارائه می‌دادند، انتخاب و مورد بررسی قرار گرفتند.

**پرسش‌ها و فرضیات پژوهش:** هدف اصلی این پژوهش گونه‌شناسی و هم‌چنین گاهنگاری آن‌ها می‌باشد؛ لذا در این پژوهش به این پرسش‌ها پاسخ داده خواهد شد که، سفال‌های یافت شده از این شهر شامل کدام گونه‌های سفالی می‌باشند؟ این سفالینه‌ها متعلق به کدام دوران تاریخی می‌باشند؟ براساس این مطالعه مشخص گردید که بیشترین گونه از سفال‌های منطقه آزاک متعلق به سفال‌هایی معروف به سفالینه‌های سبک «کاشین» هستند که در کاشان تولید می‌شده‌اند. پس از آن، سفال‌های مینایی و زرین‌فام از لحاظ فراوانی، در رده‌های بعدی قرار می‌گیرند که بیشتر آن‌ها نیز، از تولیدات شهر کاشان بوده‌اند. این سفالینه‌ها بازه زمانی از قرون ۷ تا ۹ ه.ق. را شامل می‌شوند که این گاهنگاری متکی بر مطالعات باستان‌شناسان موزه آزو روسیه می‌باشد.

**روش پژوهش:** روش جمع‌آوری اطلاعات، روش الکترونیکی و کتابخانه‌ای می‌باشد که طی آن با مراجعه به سایت موزه آزو روسیه تصاویر لازم دریافت شده است. از مطالعات کتابخانه‌ای نیز جهت جمع‌آوری اطلاعات و نگارش ادبیات و مبانی نظری پژوهش استفاده شده است. این پژوهش که با هدف کیفی نگارش شده است، روش انجام آن، توصیفی-تحلیلی می‌باشد.

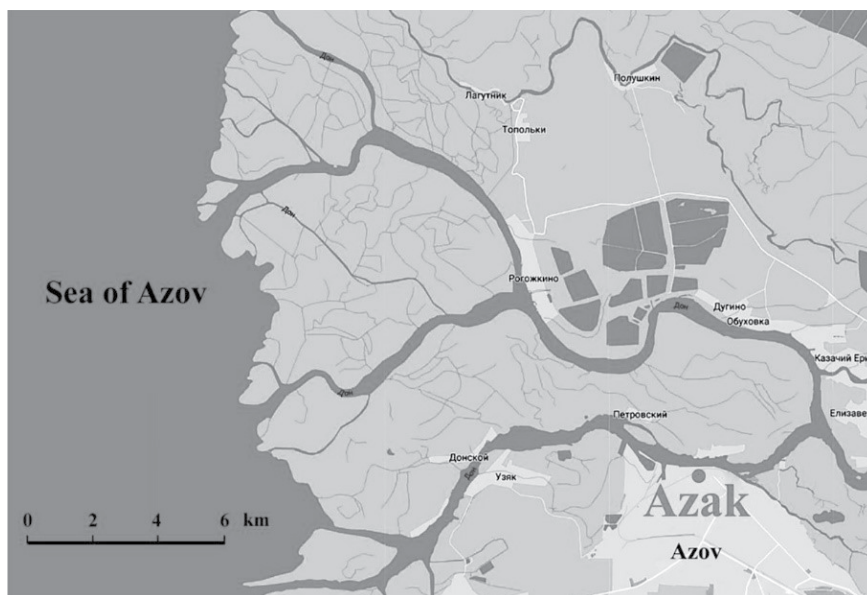
### پیشینه پژوهش

شهر آزاک (آزو امروزی) یکی از شهرهای ناشناخته در ایران است که همین امر باعث شده است؛ با وجود داشتن آثار بسیار ارزشمند مربوط به تمدن اسلامی، مطالعاتی درخصوص آن‌ها توسط محققان اسلامی صورت نگیرد. با این وجود حضور متخصصان باستان‌شناسی و هنر در موزه آزو روسیه که در کنار کاوش‌های باستان‌شناسی آنالیز سفال و مواد فرهنگی را نیز انجام می‌دهند، باعث شده است تا مطالعات کافی بر روی آن‌ها صورت پذیرد. در این راستا، پیشینه پژوهش این پژوهش را می‌توان در دو بخش گزارش کاوش‌های باستان‌شناسی و هم‌چنین مطالعات مواد فرهنگی تقسیم‌بندی نمود که همه آن‌ها توسط محققان موزه آزو روسیه انتشار یافته‌اند. در این میان، گزارش کاوش‌های باستان‌شناسی سال ۲۰۰۲ و ۲۰۰۹ م. آزاک توسط «شیروچنکو» و «ماسلوسکی» (Maslovsky & Raskopki 2002; Maslovsky, 2003; Maslovsky & Raskopki, 2011) از مهم‌ترین آن‌ها به شمار می‌آیند. مابقی مطالعات مربوط به مطالعه داده‌های فرهنگی یافت شده از کاوش‌های باستان‌شناسی این منطقه می‌باشد که به شرح زیر می‌باشند: «کراوچنکو» در سال ۲۰۱۷ م. در مقاله‌ای با عنوان «سرامیک‌های تشریفاتی از حفاری‌ها در آزاک»، به بررسی سفال‌های لعاب‌دار یافت شده از کاوش‌های باستان‌شناسی این شهر پرداخته است (Kravchenko, 2017). «ماسلوویسکی» در سال ۲۰۱۷ م. در مقاله‌ای با عنوان «سرامیک‌های لعاب‌دار وارداتی کریمه شرقی در آزاک، شهر هورد طلایی» به سفال‌های لعاب‌دار یافت شده از این محوطه از منطقه اروپا پرداخته است (همان «ایرینا قوساچ» در سال ۲۰۱۷ م.، در مقاله‌ای با عنوان «سرامیک‌های لعاب‌دار آسیای صغیر متعلق به قرن ۱۵ تا ۱۸ م. در قلعه ترکی آزاک» پرداخته است (Gusach, 2017). «ولکاو» در سال ۲۰۰۶ م. گزارش باستان‌شناسی این محوطه را منتشر کرده است (Volkov, 2006). در مقاله‌ای با عنوان «نقوش سفال لعاب‌دار قرن چهاردهم آذربایجان (شیروانی) منشأ حفاری در آزاک، سایت هورد طلایی» که توسط «آبودین» و همکاران در سال ۲۰۲۱ م. نگارش یافته است، سفال سبک شیروانی این موزه مورد بررسی قرار گرفته است (Yudin et al., 2021). ایرینا قوساچ، طی سال‌های ۲۰۰۵ م. تا ۲۰۱۲ م. بسیاری از آثار کشف شده را در مقاله خود منتشر کرده است. این مقالات که به زبان روسی چاپ شده‌اند، آثار فرهنگی یافت شده از این شهر طی کاوش‌های باستان‌شناسی را معرفی می‌نمایند (2012; 2011; 2006; 2005). از بررسی پیشینه پژوهش این‌گونه استنباط می‌شود، که پژوهشگران و باستان‌شناسان ایرانی از وجود چنین گنجینه غنی بی‌اطلاع بوده و هیچ‌کدام از آن‌ها در مطالعات خود

به سفال‌های این منطقه اشاره نکرده‌اند. از وجه‌تمایز این پژوهش نسبت به سایر پژوهش‌ها معرفی سفال‌های ایرانی-اسلامی موزه آزو روسیه برای اولین بار در ادبیات باستان‌شناسی ایران می‌باشد.

### آزاک در دوران اسلامی

آزاک شهر بزرگی در شمال شرقی دریای سیاه است که از نیمه دوم قرن سیزدهم میلادی در حوزه قلمرو اسلامی قرار داشته است (نقشه ۱). این منطقه از ایالت تحت سلطه مغولان بود که پس از فروپاشی امپراتوری فاتح «چنگیزخان» شکل گرفت. شهر آزاک در سال ۱۲۶۹م. توسط اولین فرمانروای مغولی، به نام «منگو-تیمور» (که حکومت او از ۱۲۶۶ تا ۱۲۸۲م. ادامه یافت) تأسیس شد (Gusach, 2005: 18). انتخاب مکان شهر به دلیل نیاز به یک شهر بندری بود که کشتی‌های دریایی بزرگ از مدیترانه بتوانند در آن وارد شوند و هم‌چنین کاروان‌ها با کالاهای لوکس که از شرق می‌آمدند، بدون مانع وارد شوند. در تمام مدت وجود قلمرو مغولی، آزاک تنها بندر دریایی اصلی آن و در عین حال یکی از بزرگ‌ترین مراکز تجاری جهان در تقاطع چندین مسیر تجاری مهم بین قاره‌های باقی‌مانده؛ هم‌چنین، از اواخر قرن سیزدهم میلادی، بازرگانان شرقی و اروپایی تجارت گسترده‌ای را در اینجا انجام داده‌اند. آزاک یکی از نقاط مسیر جاده بزرگ ابریشم بود (نقشه ۲).



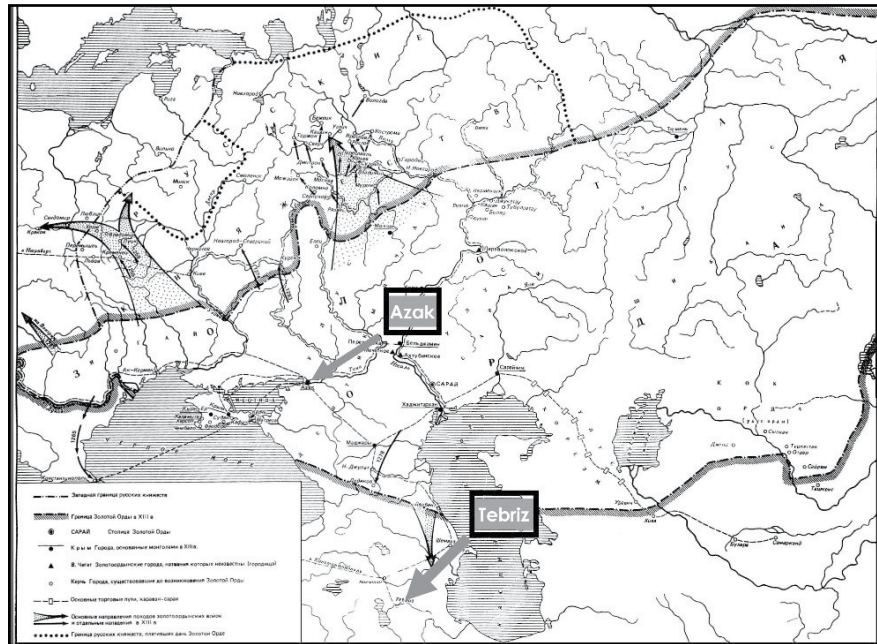
نقشه ۱: موقعیت آزاک در جنوب روسیه (Gusach, 2021).  
Map. 1: The location of Azak in the south of Russia (Gusach, 2021).

سفال نیز از جمله محصولات بود که در بازارهای آزاک خرید و فروش می‌شد. سفال‌هایی که در کشورهای اسلامی مانند: ایران، سوریه و مصر تولید و به شهر تحویل داده می‌شد، همواره از جایگاه ویژه‌ای برخوردار بوده است. این به اصطلاح سفال تشریفاتی بود، یعنی برای مناسبت‌های خاص و تقریباً منحصرأ برای شهروندان ثروتمند، نمایندگان نخبگان حاکم، اشراف، بازرگانان و دیپلمات‌ها در نظر



► نقشه ۲: موقعیت آزاک در قلمرو مغولان، هم‌چنین موقعیت آزاک نسبت به شمال‌غرب ایران و یکی از مراکز سفالگری قرون میانی اسلام (تبریز)، (ترسیم: نیکیتا آیودین، ۲۰۲۰).

Map. 2: The location of the Azak in the Golden Hord territory, related to Northwest Iran (Tabriz city) - one of the middle Islamic period pottery workshop centers (Drawing by Nikita Iudin, 2020).

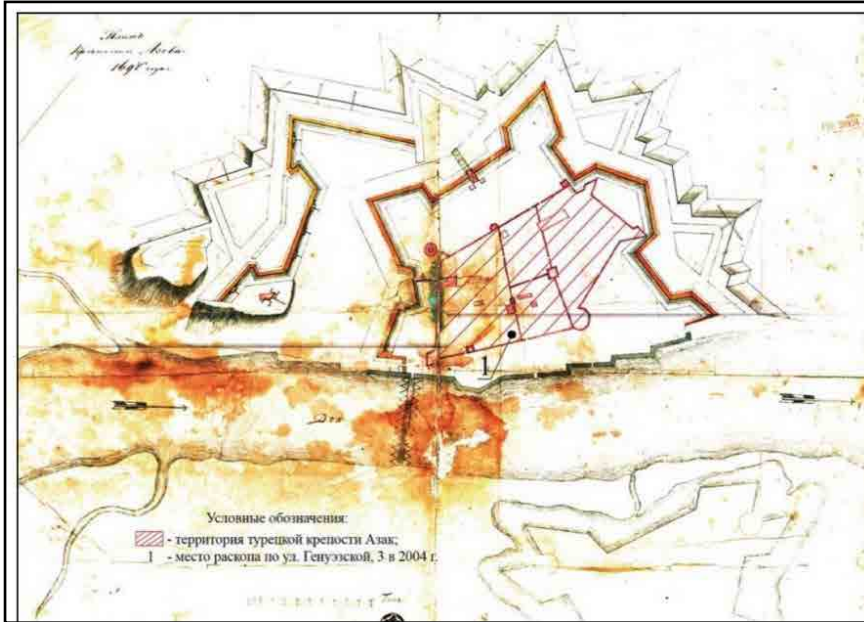


گرفته شده بود. فقط اعضای این طبقات می‌توانستند خانه و میز خود را با ظروف با اشکال و اندازه‌های مختلف تزئین کنند که هرکدام یک اثر هنری واقعی بود (Volkov, 2006: 34). یکی از پرشمارترین دسته سفال‌های اسلامی که در کاوش‌های آزاک به دست آمده، سفال‌های ساخت ایران است. نمونه‌های مختلفی از ظروف تزئین شده با سبک‌ها و فن‌آوری‌های تزئینی مختلف با تولید مرکز معروف ایرانی قرون میانی اسلام، به نام «کاشان» همراه است. نام آن با اصطلاح خاصی که توسط محققان روسی این سفال استفاده می‌شود، مرتبط است. به نظر می‌رسد سفال سبک کاشین، ساخته شده از ترکیب خاصی توسط صنعتگران کاشان بوده است.

### کاوش‌های باستان‌شناسی شهر آزاک

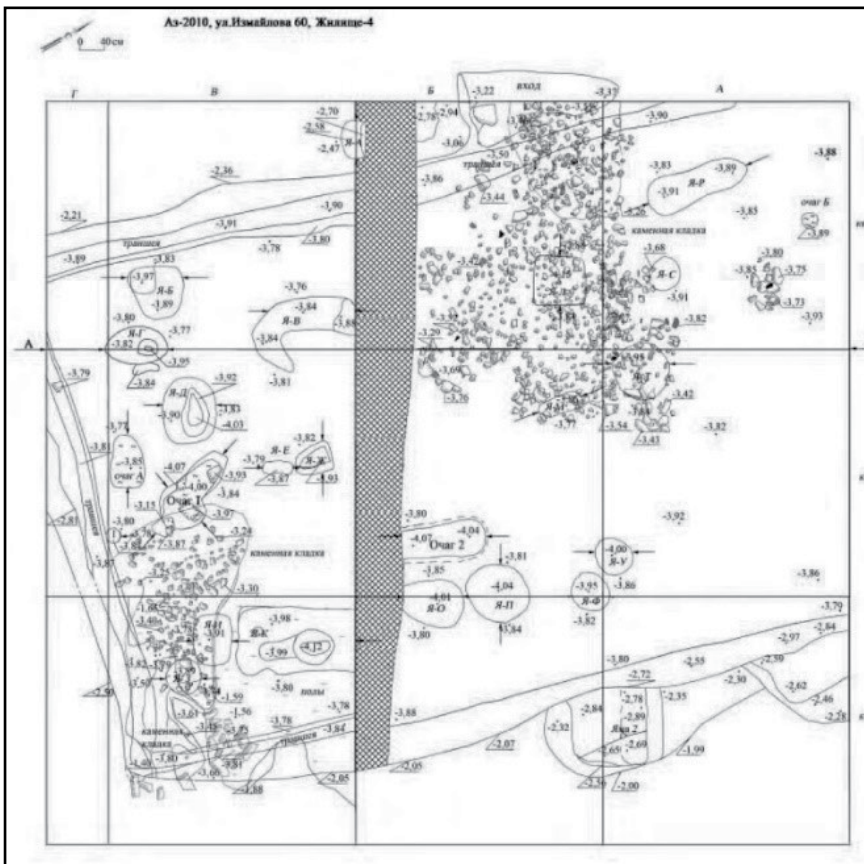
آزاک که امروزه با نام «آزو» شناخته می‌شود، یکی از مکان‌های تاریخی و از مراکز امرای مغول بوده است. به دلیل این سابقه غنی تاریخی، امروزه یکی از مهم‌ترین موزه‌های روسیه در این شهر قرار گرفته است. این موزه در کنار نمایش آثار تاریخی، یکی از مراکز مهم پژوهشی آثار تمدن اسلامی در روسیه نیز به‌شمار می‌رود. این موزه، با به خدمت گرفتن باستان‌شناسان مطرح نه تنها همه‌ساله کاوش‌های باستان‌شناسی زیادی را در منطقه آزاک انجام می‌دهد، بلکه دارای پژوهشگاه و آزمایشگاه‌های مجهز جهت مطالعه این آثار نیز به‌شمار می‌رود. بر همین اساس هست که در کنار کاوش‌های منظم باستان‌شناسی، مطالعه علمی زیادی نیز توسط متخصصان و کارشناسان آن بر روی آثار یافت شده انجام می‌شود (تصویر ۱). کاوش‌های این موزه، از سال‌های دور آغاز شده و هدایت تمامی آن‌ها بر عهده کارشناسان خود این موزه بوده است. در این میان کاوش باستان‌شناسی سال ۲۰۰۰م.، ماسلوسکی (Maslovsky, 2003)، کاوش باستان‌شناسی سال ۲۰۰۲ تا ۲۰۰۹م.

«راشکوپکی» و «ماسلوسکی» (Maslovsky & Rashkopki, 2002; Maslovsky & Rashkopki, 2011)، از مهم‌ترین آن‌ها به‌شمار می‌آیند (تصاویر ۲ و ۳). علاوه بر



تصویر ۱: پلان قلعه آزاک، ۱۶۹۸ م. (آرشيو تاريخ نظامي روسيه، تأسيس ۸۴۶)، که موقعيت و محدوده قلعه آزاک و هم‌چنين موقعيت ترانشه‌هاي کاوش شده در سال ۲۰۰۴ م. را نشان می‌دهد (Gusach, 2017).

Fig. 1: The plan of Azak castle, 1698 AD (the archive of Russian military history, established in 846 AD), which shows the location of Azak city and trenches that were excavated in 2004 AD. (Gusach, 2017).



تصویر ۲: یافته‌های باستان‌شناسی کاوش‌های باستان‌شناسی موزه آزو روسیه از آزاک طی سال ۲۰۱۰ م. (Kravchenko, 2013).

Fig. 2: Archaeological findings by Azov Museum archaeological excavations in 2010 (Kravchenko, 2013).

آن در پاییز ۲۰۰۴م، مرکز باستان‌شناسی موزه کاوش‌هایی را در قلمرو قلعه سابق ترکیه‌ای‌ها در آزاک (منطقه روستوف) انجام داده است (Gusach, 2017).



► تصویر ۳: یافته‌های باستان‌شناسی کاوش‌های باستان‌شناسی موزه آزو روسیه از آزاک طی سال ۲۰۱۲م. (سایت موزه آزو روسیه، ۱۴۰۰).

Fig. 3: archaeological findings by Azov Museum archaeological excavations in 2012 (The archive of Azov Museum, 2020).

## یافته‌ها

### سفالینه‌های لاجوردین

لعاب لاجوردی، معمولاً برای پوشش ظروف بدون نقش مورد استفاده قرار می‌گرفته است یا پس از این‌که ظرف را با این رنگ، لعاب می‌دادند آن را تزئین می‌کردند. رنگ‌های آبی لاجوردی و فیروزه‌ای گاهی برای تزئینات نقوش و گاهی به عنوان زمینه به کار می‌رفته است. در قرن ششم هجری قمری ساختن ظروف با لعاب فیروزه‌ای و لاجوردی در گرگان رواج یافت که غالباً با رنگ سیاه نقاشی می‌شده‌اند. حدود قرن هفتم هجری قمری و مصادف با حمله مغول که ساخت ظروف مینایی متوقف شد، تولید ظروف لاجوردی رونق یافت. در این دوره، کاشان و سلطان‌آباد مراکز اصلی تولید این نوع سفال بوده‌اند؛ از جمله ویژگی‌های این سفال‌ها، تقسیم سطح داخلی آن‌ها به ۴، ۶ و ۸ قسمت است که داخل آن‌ها نوشته‌های فارسی و حدفاصل آن‌ها با گل‌های اسلیمی و طوماری پر شده است (توحیدی، ۱۳۸۲: ۲۷۲). در منطقه آزاک، ظروف ایرانی ساخته شده با این تکنیک، شامل کاسه‌هایی با بدنه تقسیم شده و تزئین شده با عناصر کوچک و ظریف می‌باشند. تزئینات شامل نقش‌مایه‌های گل و گیاه به صورت غالب است و کمتر از نقوش هندسی (مثلاً لوزی‌های طلاکاری شده) استفاده شده است. نقش‌مایه‌ها با رنگ‌هایی در طیفی از سفید، طلایی و قرمز هستند. از لحاظ گاهنگاری، سفال‌هایی با تزئینات موسوم به «لاجوردین» از کاوش‌های آزاک، به نیمه اول قرن چهاردهم میلادی (قرن هشتم هجری قمری)، بازمی‌گردند (تصاویر ۴ تا ۷).

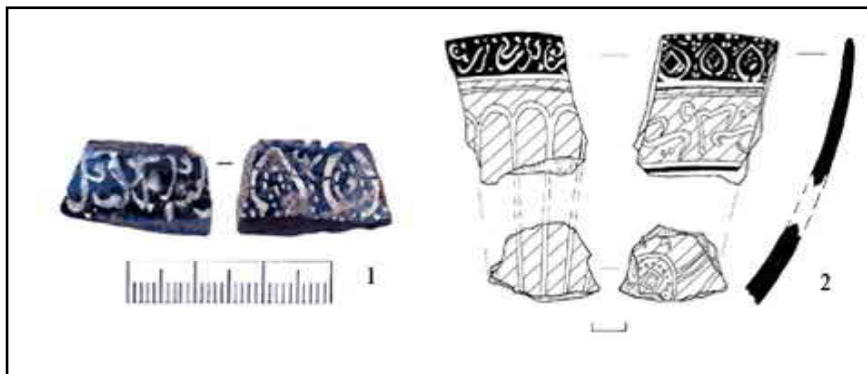


▲ تصویر ۴: سفال‌های نوع لاجوردی متعلق به قرن هشتم هجری قمری یافت شده از آزاک که در موزه آزو نگاه‌داری می‌شوند (آرشيو موزه آزو روسیه، ۱۴۰۰).

Fig. 4: Lajavardin-type pottery, 15<sup>th</sup> century, from Azak City (©The archive of Azov Museum, 2020).

## سفال مینایی

«ابوالقاسم عبدالله بن محمد بن علی بن ابی طاهر»، مورخ دربار ایلخانیان و یکی از نوادگان مشهور سفالگر اهل کاشان، در انتهای رساله عرایس الجواهر و نفایس الاطایب (۷۰۰ ه.ق.)، در مقاله‌ای تحت عنوان «در معرفت صنعت کاشیگری»، توضیحاتی درخصوص برخی از روش‌های تولید کاشی و سفال، از جمله زرین فام و مینایی نگاشته است و برای نخستین بار، واژه هفت‌رنگ را برای گونه‌ای از سفال دوره میانی اسلامی که امروزه منحصراً «سفال مینایی» نامیده می‌شود، به کار گرفته است (کاشانی، ۱۳۸۶: ۳۳۹). از دیدگاه «وینتر»، اصطلاح سفال مینایی در جایگاه امروزی آن، توسط مجموعه‌داران آثار تاریخی، به سفال‌های رولعابی (نقاشی روی لعاب سفید یا فیروزه‌ای) ساخته شده در ایران پیش از مغول نسبت داده شده است (Winter et al., 2011). این گونه سفالی، یکی از گونه‌های مهم سفال‌های کتیبه‌دار در دوره میانی اسلامی بوده است. «برن استد» بر این عقیده است که سفال مینایی دارای کیفیت بسیار مطلوب تزئینی-تجملی بوده و نشانی از تحولی بزرگ در صنعت سرامیک‌سازی در دوره میانی اسلامی از لحاظ کاربرد ترکیبات جدید شیوه نقاشی و نگارش روی سفال در ایران محسوب (Bernsted, 2003: 44-45) می‌شود. پژوهشگران استدلال می‌کنند که سبک و تصاویر سفال‌های مینایی، منعکس‌کننده هنر نگارگری و الهام‌گرفته از نسخ خطی اسلامی آن دوره نیز هست که امروز نشانه‌ها و شواهد زیادی از آن را در اختیار نداریم (Grube, 1976: 196). سه مرکز مورد تأیید پژوهشگران که در 1596؛ کامبخش فرد، (۱۳۸۹). ولی براساس کتیبه‌ها و پسوند نام و القاب سازندگان، کاشان به عنوان قابل استنادترین محل برای تولید مینایی، مورد توجه پژوهشگران قرار گرفته است. بیشترین تعداد یافته (اعم از قطعات و ظروف کامل) در میان سفالینه‌های یافت شده طی کاوش باستان‌شناسی آزاک، مربوط به ظروف موسوم به «سفال هفت‌رنگ»، ظروف با رنگ آمیزی و تذهیب چندرنگ روی زمینه سفید است. فرم ظروف مینایی یافت شده از کاوش باستان‌شناسی آزاک، در پنج شکل تقسیم‌بندی می‌شوند عبارتند از: فنجان‌های روی یک پای بلند با بدن قطعه‌قطعه و لبه خم شده در داخل، کاسه‌های روی پایه حلقه‌ای شکل، ظروف



▲ تصویر ۵: سفال‌های نوع لاجوردی متعلق به قرن هشتم هجری قمری یافت شده از آزاک که در موزه آزو نگهداری می‌شوند (آرشیو موزه آزو روسیه، ۱۴۰۰).

Fig. 5: Lajavardin-type pottery, 15<sup>th</sup> century, from Azak City (©The archive of Azov Museum, 2020).



▲ تصویر ۶: سفال‌های نوع لاجوردی متعلق به قرن هشتم هجری قمری یافت شده از آزاک که در موزه آزو نگهداری می‌شوند (آرشیو موزه آزو روسیه، ۱۴۰۰).

Fig. 6: Lajavardin-type pottery, 15<sup>th</sup> century, from Azak City (©The archive of Azov Museum, 2020).

▲ تصویر ۷: سفال‌های نوع لاجوردی متعلق به قرن هشتم هجری قمری یافت شده از آزاک که در موزه آزو نگهداری می‌شوند (آرشیو موزه آزو روسیه، ۱۴۰۰).

Fig. 7: Lajavardin-type pottery, 15<sup>th</sup> century, from Azak City (©The archive of Azov Museum, 2020).



▲ تصویر ۸: سفال‌های نوع لاجوردی متعلق به قرن هشتم هجری قمری یافت شده از آزاک که در موزه آزو نگهداری می‌شوند (آرشیو موزه آزو روسیه، ۱۴۰۰).

Fig. 8: Lajavardin-type pottery, 15<sup>th</sup> century, from Azak City (©The archive of Azov Museum).

مینیاتوری کروی شکل، کوزه، گلاب‌دان یا به اصطلاح «کاسه گلاب». تمام قطعات در دو طرف با نقاشی‌های رنگارنگ از لعاب‌های قرمز، آبی، سبز، زرد، سیاه، طلا و فیروزه تزئین شده‌اند. رایج‌ترین ترکیب‌ها قرمز، آبی، سبز و زرد با لبه‌های مشکی هستند. نقش‌مایه‌ها در چنین ظروف، در طیف گسترده‌ای از ترکیبات متفاوت است و شامل عناصر: گل، کتیبه، شبه‌کتیبه‌ای و هندسی هستند. در بیشتر آوندها، عنصر زینتی با شاخه‌های نازک مجعد با برگ‌ها و جوانه‌ها پوشیده شده است که با لعاب آبی یا سبز رنگ شده‌اند. این نقش ظریف با پیکره‌های تذهیب، گل‌سرخ‌های چهار و شش‌گلب‌گ درهم تنیده شده است که بین آن‌ها گلب‌گ‌های گرد کوچک نقش بسته است. تصاویر گل‌های بزرگ نیز بر روی چنین رگ‌هایی شناخته شده است. متداول‌ترین تزئینات شبه‌کتیبه‌ای، مجموعه‌ای یا «کمر بند» از شکل‌های تکرارشونده W شکل است که با تذهیب پوشیده شده‌اند (تصاویر ۸ تا ۱۲).

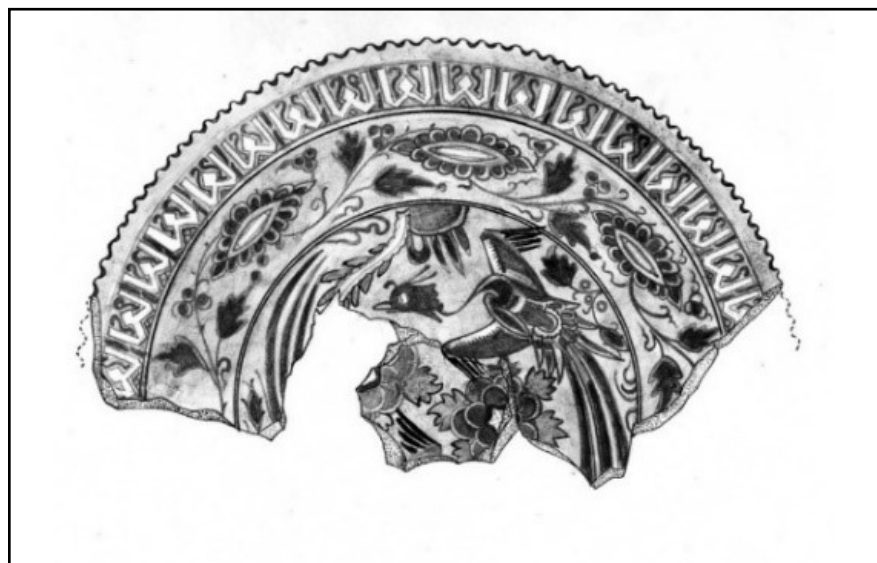
► تصویر ۹: سفال‌های نوع مینایی متعلق به قرن هشتم هجری قمری یافت شده از آزاک که در موزه آزو نگهداری می‌شوند (آرشیو موزه آزو روسیه، ۱۴۰۰).

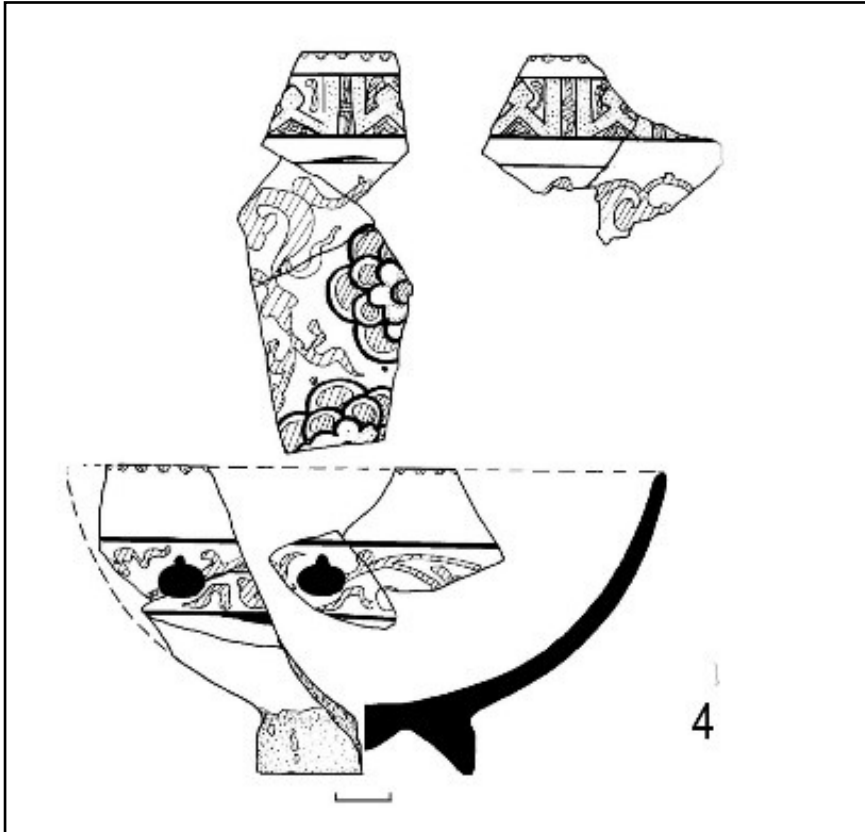
Fig. 9: Minai-type pottery, 15<sup>th</sup> century, from Azak City (©The archive of Azov Museum, 2020).



► تصویر ۱۰: سفال‌های نوع مینایی متعلق به قرن هشتم هجری قمری یافت شده از آزاک که در موزه آزو نگهداری می‌شوند (آرشیو موزه آزو روسیه، ۱۴۰۰).

Fig. 10: Minai-type pottery, 15<sup>th</sup> century, from Azak City (©The archive of Azov Museum, 2020).





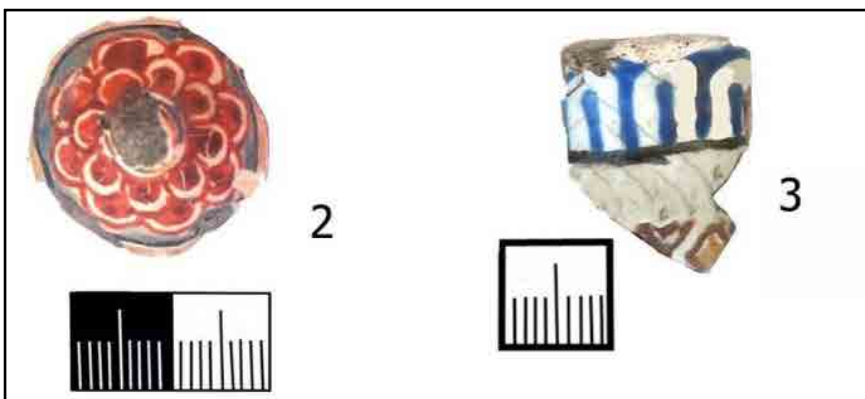
تصویر ۱۱: سفال‌های نوع مینایی متعلق به قرن هشتم هجری قمری یافت شده از آزاک که در موزه آزو نگهداری می‌شوند (آرشيو موزه آزو روسیه، ۱۴۰۰).

Fig. 11: Minaï-type pottery, 15<sup>th</sup> century, from Azak City (©The archive of Azov Museum, 2020).



تصویر ۱۲: سفال‌های نوع مینایی متعلق به قرن هشتم هجری قمری یافت شده از آزاک که در موزه آزو نگهداری می‌شوند (آرشيو موزه آزو روسیه، ۱۴۰۰).

Fig. 12: Minaï-type pottery, 15<sup>th</sup> century, from Azak City (©The archive of Azov Museum, 2020).



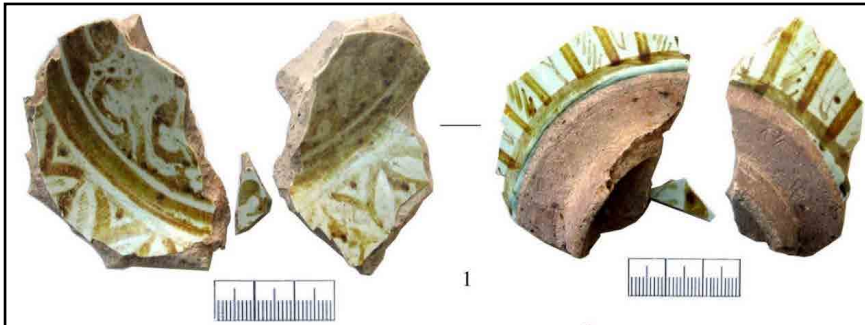
تصویر ۱۳: سفال‌های نوع مینایی متعلق به قرن هشتم هجری قمری یافت شده از آزاک که در موزه آزو نگهداری می‌شوند (آرشيو موزه آزو روسیه، ۱۴۰۰).

Fig. 13: Minaï-type pottery, 15<sup>th</sup> century, from Azak City (©The archive of Azov Museum, 2020).

## سفال زرین فام

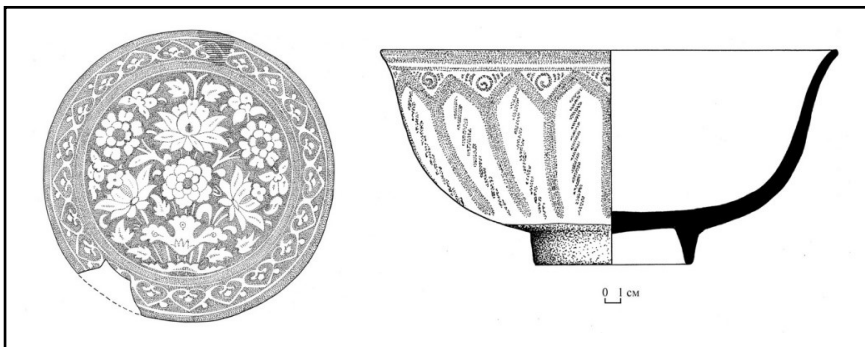
اوج دوران هنری سفال زرین فام در قرون میانی اسلامی است که در این دوران مراکز عمده سفالگری، از جمله: ری، کاشان، جرجان، ساوه و تخت سلیمان با ویژگی‌های جغرافیایی و منطقه‌ای خاص خود به تولید سفال می‌پردازند (توحیدی، ۱۳۸۲: ۲۰۳). سفال زرین فام اولیه از نظر تزئین به دو نوع سفال رنگارنگ و یک رنگ طلایی تقسیم می‌شود. ظروف زرین فام رنگارنگ به رنگ‌های یاقوتی، قهوه‌ای و سبز روشن است (پوتر، ۱۳۸۱: ۲۱). در زمینه مراکز تولید سفال زرین فام بین محققین و پژوهشگران اختلاف نظراتی مشاهده می‌شود؛ برای نمونه، «واتسون» معتقد است فقط یک مرکز ساخت سفال زرین فام در این دوره وجود داشته و آن هم کاشان است و سفال از این شهر به اطراف صادر شده است (واتسون، ۱۳۸۲: ۴۸). «پوپ» معتقد است مراکز مختلف تولید سفال زرین فام در این دوره در شهرهای مختلفی از جمله: ری، ساوه، گرگان و کاشان وجود داشته است (پوپ، ۱۳۸۷: ۱۷۸۵)؛ به همین ترتیب «رابرت ماسون» با استفاده از تجزیه و تحلیل پتروگرافی و مطالعات گونه‌شناسی گزارش می‌دهد کاشان مرکز تولید برجسته سفال زرین فام ایران در قرون ۱۲ و ۱۳ م. بوده است (Mason, 2004). به طور کلی، تزئینات سفال‌های زرین فام قرون میانی اسلام شامل نقوش: انسانی، حیوانی، گیاهی، هندسی و کتیبه‌ای است. در موزه آزو روسیه، تزئینات روی چنین ظروفی معمولاً روی پایه‌های یکنواخت سفید، زیتونی یا فیروزه‌ای انجام می‌شد. طی کاوش‌های آژک، با انواع تزئینات، که عمدتاً بر روی پایه سفید اعمال می‌شد، برخورد شده است. از ویژگی این سفالینه‌ها درخشش و جلای عناصر منفرد و تزئین کل قسمت سطح بیرونی و داخلی ظرف است. هدف از این تزئین تقلید درخشندگی ظروف فلزی است که به دلیل پیچیدگی تولید و هزینه بالای آن چندان فراگیر نبود. ظروف فلزی نشانه زندگی مجلل و رفاهی است که فقط ثروتمندان می‌توانستند از عهده آن برآیند. تعداد سفال زرین فام ایرانی در آژک کم است. با این حال، چنین محصولاتی همیشه در میان مجموعه قطعات سرامیکی به وضوح قابل مشاهده هستند. این محصولات کاسه‌هایی به شکل مخروطی یا تکه‌تکه بودند که با تزئینات غنی کل تزئین شده بودند. یکی از یافته‌های برجسته، یک کاسه کامل است که در منطقه مرکزی شهر قرون میانی اسلام، در خانه‌ای متعلق به قرن چهاردهم میلادی که به یک تاجر ثروتمند تعلق داشت، پیدا شد. این یک کاسه به شکل نیم‌کره است که روی یک پایه دایره‌ای کم قرار دارد. این محصول با تکنیک زرین فام و با زمینه سفید تزئین شده است. در سمت داخلی کاسه، نقاشی به شکل گل‌های داوودی وجود دارد که به طور متقارن بر روی زمین زینتی توزیع شده است و توسط شاخه‌های متعدد با برگ قاب شده است. یک گل نیلوفر شکوفه بین آن‌ها نیز قرار می‌گیرد. لبه بالایی دیوارها با یک کمربندی از اشکال قطره‌مانند تزئین شده است که با انتهای تیز به سمت بالا قرار دارد. داخل هر یک از این اشکال یک شبدر مینیاتوری قرار دارد. تزئین بیرونی کاسه، انتزاعی از گلبرگ‌های نیلوفر آبی است؛ قوس‌های کشیده با بالای مثلثی که بین بالای آن دایره‌های متحدالمرکز و خطوط عمودی اعمال شده است. در ناحیه داخلی قوس‌ها، بخش‌های کوتاهی

به صورت مورب قرار داده شده است که نوارهای عمودی را تشکیل می‌دهند. نه تنها سفال‌های چینی می‌توانند به عنوان نقطه مرجع برای تزئین مورد تقلید قرار گرفته باشند، بلکه الگوی استاد ایرانی که این کاسه را می‌سازد نیز می‌تواند باعث این‌گونه تزئینات باشد. منحصر به فرد بودن این کاسه نیز در این است که آخرین نمونه سفال ایرانی با تزئینات براق در اروپای شرقی است (تصاویر ۱۳ تا ۱۵).



تصویر ۱۴: سفال‌های نوع زرین فام متعلق به قرن هشتم هجری قمری یافت شده از آزاک که در موزه آزو نگه‌داری می‌شوند (آرشيو موزه آزو روسیه، ۱۴۰۰). ◀

Fig. 14: Golden past-type pottery, 15<sup>th</sup> Century, from Azak City (©The archive of Azov Museum, 2020).



تصویر ۱۵: سفال نوع زرین فام، متعلق به قرن هشتم هجری قمری یافت شده از آزاک که در موزه آزاک نگه‌داری می‌شود (آرشيو موزه آزو، ۱۴۰۰). ◀

Fig. 15: Golden past-type pottery, 15<sup>th</sup> Century, from Azak City (©The archive of Azov Museum, 2020).



▲ تصویر ۱۶: سفال نوع زرین فام، متعلق به قرن هشتم هجری قمری یافت شده از آزاک که در موزه آزاک نگه‌داری می‌شود (آرشيو موزه آزو، ۱۴۰۰).

Fig. 16: Golden past-type pottery, 15<sup>th</sup> Century, from Azak City (©The archive of Azov Museum, 2020).

### سفال سبک کاشان

در گونه‌شناسی سفال ایلخانی، سه نوع شاخص وجود دارد؛ الف) سفال نوع زرین فام، ب) سفال‌های نوع مینایی (هفت‌رنگ) که به واسطه لعاب آبی تیره‌ای که بر آن جاری است تحت عنوان «لاجوردینه» شناخته می‌شوند، ج) سفال‌هایی با تزئین زیرلعابی که به لحاظ کمی رشد قابل توجهی دارند. این تکنیک سوم، در دو دهه آغازین قرن سیزدهم به سرعت گسترش یافت که به عقیده محققان، احتمالاً کاشان مرکز تولید سفال‌های مرغوب بوده است (گروبه، ۱۳۸۴: ۱۳۹). شایان ذکر می‌باشد که این سفالینه‌ها (سفال زیرلعابی) که امروزه تحت عنوان «سفال



سلطان‌آباد» شناخته می‌شوند به دلیل این‌که نخستین بار در مجموعه «کلکیان» در نمایشگاه بزرگ هنر اسلامی مونیخ در ۱۹۱۰م. ارائه و به‌عنوان کشفیات سلطان‌آباد معرفی شدند (Watson, 2004: 373)، به این نام معروف شدند. تا قبل از این نام، سلطان‌آباد در میان پایگاه‌های اصلی تولید سفال ایرانی / اسلامی تقریباً ناآشنا بود. «پوپ» مدعی بود که سلطان‌آباد اراک، دقیقاً جایی که این مصنوعات ساخته شده باشند نیست، بلکه در چندین روستا در اطراف اراک ساخته شده‌اند. او اشاره می‌کند که شهری در آن زمان وجود نداشته و از این گذشته هیچ پاره سفالی از داخل شهر به دست نیامده است (پوپ و همکاران، ۱۳۸۰). «جرالد ریتلینگر» از نخستین کسانی که سفال سلطان‌آباد را مطالعه کرد، این تئوری پوپ را تکرار می‌کند و هم‌چنان مدعی بود که منشأ این سفال‌ها را باید در همسایگی اراک جستجو کرد (Fehervari, 2000: 219). «آرتور لین» تولیدات زیرلعابی سلطان‌آباد را در سه گروه اصلی تقسیم‌بندی و بررسی کرد که تا به امروز همه پژوهشگران این گونه سفال را براساس پیشنهاد او مطالعه می‌کنند. لین در این تقسیم‌بندی توأمان مسائل فنی و تکنیکی و اصول فرمی را در نظر گرفته است. گروه اول، سفال‌هایی حجیم و سنگین ساخت هستند که کالبدی زمخت به رنگ سفید مایل به نخودی دارند. طرح‌ها گاهی برجسته و پیرامون آن با خطی سیاه دور گرفته شده است. رنگ نقوش سیاه و آبی تیره بوده و گاهی اشاراتی از رنگ فیروزه‌ای نیز در متن آن به کار رفته است (Lane, 1971). گروه دوم، از بسیاری جهات شبیه گروه اول است؛ با این تفاوت که رنگ خمیر بدنه، نخودی مایل به قرمز بوده و رنگ آبی به صورت غالب در نقوش به کار رفته است. «بدنه این ظروف پوشش خاکستری داشته و طرح‌های آن دارای یک پوشش سفید برآمده‌تر از سطح اصلی سفال می‌باشند. این طرح‌ها قلم‌گیری سیاه دارند و با رنگ آبی سیر هاشور زده شده‌اند (صدیقیان و همکاران، ۱۳۹۲). سفال‌های این گروه رنگی‌تر به نظر می‌رسند و به‌واسطه درهم‌فشرده‌گی نقوش زمینه خاکستری کاملاً پنهان شده است. سومین گروه، شامل بدنه‌هایی نازک‌اند که اشکال و تزئیناتشان بسیار شبیه سفال‌های زیرلعابی کاشان است. این گروه که شاید سفالگران کاشان آن را تولید کرده باشند، بدنه ترکیبی فریت دارند و یک لعاب شفاف عالی تمام آن را پوشانده است (Fehervari, 2000). گروه دیگری از این نوع یافت شده که اگرچه تزئینات آن شبیه نمونه‌های منسوب به کاشان است، اما پخت نامناسب و کیفیت پایینی دارند. خمیر بدنه در برخی از سفال‌های گروه سوم نخودی مایل به قرمز با ماده چسباننده ماسه بوده که اغلب سطح آن به خوبی پرداخت نشده و گاهی بخش‌های لعاب‌دار آن نیز ناهموار است و به راحتی پوسته می‌شود (Lane, 1971). همراه با ورود و استقرار مغولان، تأثیرات قابل توجهی از فرهنگ و تمدن شرق دور وارد ایران شد. انعکاس آن در تمامی شاخه‌های هنری، از جمله سفالگری محسوس بود. فرم ظروف سفالی و تزئینات آن‌ها نشان‌دهنده فرم و تزئین هنر چینی است. بیشتر مراکز سفال مانند: گرگان، ری و نیشابور ویران شدند؛ اما کاشان از ویرانی در امان مانده و تولید سفال را با وقفه‌ای کوتاه ادامه داد. در همین زمان، مراکز جدیدی مانند اراک (سلطان‌آباد) در زمینه تولید سفال شروع به فعالیت نمودند (فهروری، ۱۳۸۸:



تصویر ۱۷: سفال‌های نوع سبک کاشین متعلق به قرن هشتم هجری قمری یافت شده از آزاک که در موزه آزو نگه‌داری می‌شوند (آرشیبو موزه آزو روسیه، ۱۴۰۰). ◀

Fig. 17: Kashin-type (or Kashan-type) pottery, 15<sup>th</sup> Century, from Azak City (©The archive of Azov Museum, 2020).

۵۸). کاشان در آغاز سده هفتم هجری قمری یکی از مراکز عمده تولید سفالینه شد و به مدت چندین دهه، ظروفی را ساخت که فنی بسیار دقیق و ظریف داشتند. در این شهر، نخست، گروهی از ظروف منقوش زیرلعابی تولید شد که نمونه‌ای از آن‌ها کاسه‌هایی با دو معیار یا سطح، سینی و تئگ بود. دومین گروه عظیم از سفالینه‌های کاشان را ظروف زرین فام، از جمله: کاسه‌ها، سینی‌ها، گلدان‌ها، تنگ‌ها و کوزه‌های مختلف‌الشکل و نیز کاشی‌های دیواری و تاوه‌های شکل‌گیری محراب‌ها را تشکیل می‌دهند (اتیگهاوزن و گرابر، ۱۳۸۷: ۵۱۶). سفالینه‌هایی که در مناطق اروپایی و روسیه با عنوان سبک کاشان شناخته می‌شوند سفال‌هایی هستند با گلابه و سطح سفید رنگ که با رنگ آبی، لاجوردی و سیاه روی آن نقش ایجاد شده است. در موارد بسیار محدودی از رنگ‌های طلایی و مایل به نارنجی نیز استفاده شده است. این سفالینه‌ها در درون ظرف توسط نوارهایی هندسی به بخش‌های مختلف تقسیم شده و نقش در درون آن‌ها ایجاد شده است. نقش مایه‌ها بیشتر گیاهی هستند و در موارد معدودی از نقش مایه هندسی نیز استفاده شده است. برخی از این سفالینه‌ها نیز نقش مایه شبه‌کتیبه‌ای به شکل W به چشم می‌خورد.



▲ تصویر ۱۸: سفال‌های نوع سبک کاشین متعلق به قرن هشتم هجری قمری یافت شده از آزاک که در موزه آزو نگه‌داری می‌شوند (آرشیبو موزه آزو روسیه، ۱۴۰۰). ▶

Fig. 18: Kashin-type (or Kashan-type) pottery, 15<sup>th</sup> Century, from Azak City (©The archive of Azov Museum, 2020).



تصویر ۱۹: سفال‌های نوع سبک کاشین متعلق به قرن هشتم هجری قمری یافت شده از آزاک که در موزه آزو نگه‌داری می‌شوند (آرشیبو موزه آزو روسیه، ۱۴۰۰). ◀

Fig. 19: Kashin-type (or Kashan-type) pottery, 15<sup>th</sup> Century, from Azak City (©The archive of Azov Museum, 2020).



► تصویر ۲۰: سفال‌های نوع سبک کاشین متعلق به قرن هشتم هجری قمری یافت شده از آزاک که در موزه آزو نگه‌داری می‌شوند (آرشینو موزه آزو روسیه، ۱۴۰۰).

Fig. 20: Kashin-type (or Kashan-type) pottery, 15<sup>th</sup> Century, from Azak City (©The archive of Azov Museum, 2020).



► تصویر ۲۱: سفال‌های نوع سبک کاشین متعلق به قرن هشتم هجری قمری یافت شده از آزاک که در موزه آزو نگه‌داری می‌شوند (آرشینو موزه آزو روسیه، ۱۴۰۰).

Fig. 21: Kashin-type (or Kashan-type) pottery, 15<sup>th</sup> Century, from Azak City (©The archive of Azov Museum, 2020).

## سفال آبی و سفید

در حقیقت، تلاش سفالگران سازنده سفال‌های آبی و سفید تقلیدی از ظروف چینی آبی و سفید چین و رقابت با آن بوده است. توسعه و گسترش ساخت این سفال‌ها در ایران، از دوره ایلخانی و به‌طور مداوم در دوره‌های تیموری و صفوی با تأثیر از نقش‌مایه‌های چینی در: مشهد، اصفهان، کاشان و کرمان آغاز شد (روح‌فر، ۱۳۸۱: ۴۸). یکی از کمیاب‌ترین گونه‌های سفال اسلامی در آراک، این نوع سفال است؛ با این وجود، مجموعه گنجینه و خزانه موزه آروف حاوی ظروف کامل یا دست‌نخورده باستان‌شناسی از این گونه ظروف کمیاب است. یکی از مهم‌ترین یافته‌های باستان‌شناسی در این زمینه، کشف دو کاسه است که با هم پیدا شده و در یک سرویس گنجانده شده است. ابتدا یک فنجان نیم‌کره‌ای است که روی پایه حلقه‌ای کم‌رنگ، با نقاشی کُبالت تزئین شده است. در سمت داخلی، در مرکز یک گل با شاخه‌های منحنی ظریف و برگ‌های فراوان وجود دارد. اطراف آن را کمربندی از اشکال زیر بیضی در داخل ناحیه سایه‌دار احاطه کرده است. لبه بالایی دیوارها با یک کمربند فروری تزئین شده است. علاوه بر این، در ضلع داخلی، نقش برجسته به شکل غلتک‌های عمودی به هم فاصله ثابت شده است که از لبه به مدالیون مرکزی پایین می‌آیند. زیور بیرونی به مناطق زیر دوزنقه‌ای تقسیم شده است که با خطوط عمودی دوتایی از هم جدا شده‌اند. در داخل هر دایره، سه دایره وجود دارد که خطوط منحنی از آن‌ها امتداد دارند. اعتقاد بر این است که مدل ساخت این ظرف نیز سرامیک چینی با نقاشی آبی در داخل بوده است. این رایج‌ترین نوع سفال سبک چینی در منطقه آراک به حساب می‌آید. یافته‌هایی مشابه این‌گونه سفالین، در مواد بسیاری از بناهای تاریخی: قراقروروم (مغولستان)، بولگار (روسیه)، آنی (ارمنستان) و سلطانیه (ایران) کاملاً شناخته شده است. نمونه دیگر، استوانه‌ای مینیاتوری با دیوارهای عمودی است. این تزئین که نقاشی کبالتی است در داخل به صورت تکه‌ای حفظ شده است؛ با این حال، قوس‌های مثلی با فرهای تعبیه شده در آن‌ها به وضوح قابل مشاهده است. قوس‌ها به گونه‌ای به یک‌دیگر متصل شده‌اند که شکل یک ستاره را درمی‌آورند. لبه بالایی دیوارها در داخل با یک کمربند فروری تزئین شده است. در بیرون، زیورآلات با زنجیره‌ای از مثلی‌ها نشان داده شده است که با رئوس به پایین مرتب شده‌اند. ناحیه داخلی مثلث‌ها با سوراخ‌های گرد به صورت متقارن پر شده است. به این تکنیک تزئین «دانه برنج» می‌گویند. فواصل بین آن‌ها با ورقه‌های مجعد حکاکی شده است. چندین مثلث زیر کمر نیز با پیکرهایی تزئین شده است که خطوط آن‌ها تار شده و تاحدی حفظ شده است. وضعیت یافتن آنالوگ‌های این یافته آراک به دلیل عدم انتشار مطالبی از کاوش‌های بیشتر بناهای منطقه آراک، بسیار پیچیده است؛ بنابراین، یکی از محدود نمونه‌های مقایسه، نسخه‌های باشکوه کاسه‌های ایرانی سده‌های XII-XIII با «دانه برنج» است که در مجموعه‌های موزه تاریخ سرامیک در فانزا (ایتالیا) نگه‌داری می‌شود (تصاویر ۲۱ تا ۲۵).

► تصویر ۲۲: سفال‌های نوع آبی و سفید متعلق به قرن هشتم هجری قمری یافت شده از آزاک که در موزه آزو نگه‌داری می‌شوند (آرشيو موزه آزو روسیه، ۱۴۰۰).

Fig. 22: Blue and White type pottery, 15<sup>th</sup> Century, from Azak City (©The archive of Azov Museum, 2020).



▲ تصویر ۲۳: سفال‌های نوع آبی و سفید متعلق به قرن هشتم هجری قمری یافت شده از آزاک که در موزه آزو نگه‌داری می‌شوند (آرشيو موزه آزو روسیه، ۱۴۰۰).

Fig. 23: Blue and White type pottery, 15<sup>th</sup> Century, from Azak City (©The archive of Azov Museum, 2020).

► تصویر ۲۴: سفال‌های نوع آبی و سفید متعلق به قرن هشتم هجری قمری یافت شده از آزاک که در موزه آزو نگه‌داری می‌شوند (آرشيو موزه آزو روسیه، ۱۴۰۰).

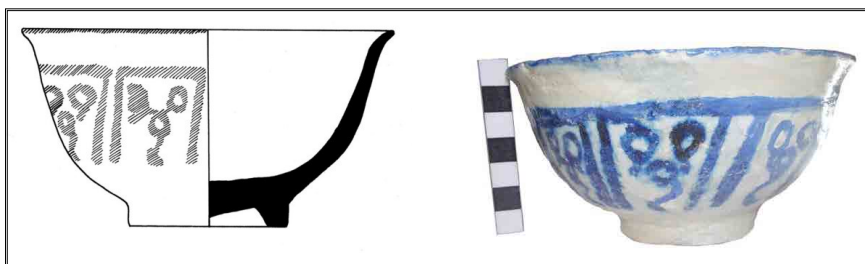
Fig. 24: Blue and White type pottery, 15<sup>th</sup> Century, from Azak City (©The archive of Azov Museum, 2020).





تصویر ۲۵: سفال‌های نوع آبی و سفید متعلق به قرن هشتم هجری قمری یافت شده از آزاک که در موزه آزو نگه‌داری می‌شوند (آرشيو موزه آزو روسیه، ۱۴۰۰). ◀

Fig. 25: Blue and White type pottery, 15<sup>th</sup> Century, from Azak City (©The archive of Azov Museum, 2020).



تصویر ۲۶: سفال‌های نوع آبی و سفید متعلق به قرن هشتم هجری قمری یافت شده از آزاک که در موزه آزو نگه‌داری می‌شوند (آرشيو موزه آزو روسیه، ۱۴۰۰). ◀

Fig. 26: Blue and White type pottery, 15<sup>th</sup> Century, from Azak City (©The archive of Azov Museum, 2020).

### سفال‌های اسگرافیتو (شیروان)

طی قرون اولیه و میانی اسلامی در منطقه آذربایجان سبک‌های مختلفی از سفالگری وجود داشته است. بیشترین میزان این سفالینه‌ها متعلق به سفالینه با نقش کنده زیرلعاب نخودی و یا فیروزه‌ای به نام «اسگرافیتو» می‌باشد. در این میان گونه‌ای دیگر از سفالینه‌ها باتکنیک نقاشی زیرلعاب رایج بوده است که نقاشی با رنگ‌های طلایی و سفید بر زمینه نخودی ایجاد شده است. این گونه سفالینه‌ها به ظروف نوع «شیروان» مشهور هستند. مجموعه آزاک، سفال‌هایی که در آذربایجان تولید می‌شوند با کاسه‌های بزرگ و کوچک از گل رُس نشان داده شده‌اند. لعاب داده شده به چنین محصولاتی آن‌ها را با یک لایه بسیار نازک می‌پوشاند. تزئینات سفال اسگرافیتو نوع شیروان شامل حکاکی در ترکیب با نقاشی چندرنگ (پلی‌کروم) است. یک یافته منحصربه‌فرد که در موزه آزو نگه‌داری می‌شود، یک کاسه بزرگ است که تقریباً تمام فضای داخلی آن پر از کتیبه‌ها است. کتیبه این سفال به زبان فارسی و شامل اشعاری از شاعران ایرانی است. در حاشیه ظرف شبه کتیبه استفاده شده است (تصاویر ۲۶ و ۲۷).

### تجزیه و تحلیل

در طی قرون هفتم تا نهم هجری قمری امرای مستقر در منطقه دشت قباچاق، ماوراءالنهر، منطقه قفقاز، شرق آناتولی و هم‌چنین شمال غرب ایران، درگیر رقابتی سیاسی و نظامی در راستای تثبیت موقعیت خود، برای کنترل و مرکزیت ترانزیت کالا بوده‌اند. در این میان، نوادگان چنگیزخان که بر بخش‌های بزرگی از این مناطق تسلط داشته‌اند نقشی بسیار تعیین‌کننده در اوضاع سیاسی و



► تصویر ۲۷: سفال‌های اسگرافیتو (نوع شیروان) متعلق به قرن هشتم هجری قمری یافت شده از آزاک که در موزه آزو نگهداری می‌شوند (آرشيو موزه آزو روسيه، ۱۴۰۰).

Fig. 27: Sgraffito-type pottery, 15<sup>th</sup> Century, from Azak City (©The archive of Azov Museum, 2020).



► تصویر ۲۸: سفال‌های اسگرافیتو متعلق به قرن هشتم هجری قمری یافت شده از آزاک که در موزه آزو نگهداری می‌شوند (آرشيو موزه آزو روسيه، ۱۴۰۰).

Fig. 28: Sgraffito-type pottery, 15<sup>th</sup> Century, from Azak City (©The archive of Azov Museum, 2020).

اجتماعی آن ایفا می‌کرده‌اند. بخش بزرگی از ماوراءالنهر، دشت قبچاق و قفقاز در اختیار نوادگان چنگیزخان بوده و منحصراً شمال غرب ایران در اختیار ایلیخانان قرار داشته است. در این رقابتی سیاسی، خانان مغول، به منطقه آزاک هم چون گذرگاهی که می‌توانست این حاکمیت بزرگ را به غرب و شرق متصل سازد توجه ویژه داشته‌اند و تبریز نیز در مرکزیت حکومت ایلیخانان از این قاعده مستثنی نبوده است. با وجود این رقابتی سیاسی، ارتباط تجارتهای بسیار مسالمت‌آمیزی مابین این ولایت‌ها در جریان بوده به طوری که مراکز مهم تجاری ایران، یعنی: کاشان، ری، سلطان‌آباد و تبریز، اقلام تجاری خود را از طریق جاده ابریشم به سمت آزاک ارسال می‌کرده‌اند. شهر آزاک به عنوان شهری بندری مشتری و واردکننده اقلامی بوده است که پاسخ‌گوی نیاز نخبگان جامعه بوده و از ورود کالاهای برای نیازهای عامیانه خودداری می‌کرده است. این موضوع از خانه‌های یافت‌شده و اقلام موجود در آن‌ها کاملاً مشخص و نمایان است. سفال‌هایی که از سمت ایران به این منطقه وارد شده‌اند، جزو سفالینه‌های با تولیدات مرغوب به حساب می‌آیند و گویی صنعتگران بر حسب نیازهای این منطقه، به تولیدات خود اقدام می‌کرده‌اند. یا این تولیدات برای اشخاصی بوده است که به صورتی رابط این محصولات را برای بازارهای منطقه آزاک سفارش می‌داده‌اند. در میان سفالینه‌های این منطقه، سفال‌های با تکنیک نقاشی زیرلعاب (سفال با نقوش سیاه زیرلعاب فیروزه‌ای)، سفال با لعاب تک‌رنگ (لعاب لاجوردی، فیروزه‌ای و سفید)، سفال با تکنیک نقاشی روی لعاب (مینایی و زرین‌فام) و هم‌چنین سفال با تکنیک نقش‌کننده زیرلعاب (اسگرافیتو) از جمله تولیدات کارگاه‌های سفالگری ایران به حساب می‌آیند. به غیر از این سفالینه‌ها، سفالینه‌هایی که در مراکز بیرانسی نیز تولید شده‌اند، از جمله اقلام وارداتی این شهر طی قرون ۷ تا ۹ ه.ق. به حساب می‌آیند. نزدیکی و همجواری این سفالینه‌ها (سفال اسلامی و بیرانسی)، در کنار یک‌دیگر به الگوگیری سفالگران بیرانسی از سفال‌های تولید سرزمین‌های اسلامی منجر شده که سفال نوع اسگرافیتو جزو غالب آن به حساب می‌آید. هم‌چنین تخصص سفالگران مسلمان در تولید گونه‌های مختلفی از لعاب‌های رنگی، این فرصت را برای کسب دانش لعاب در اختیار سفالگران بیرانسی قرار داده است. نقش‌مایه‌هایی که بر روی این سفالینه‌ها وجود دارد، منطبق با سبک ایرانی-اسلامی: هندسی، گیاهی، کتیبه‌ای، حیوانی و انسانی هست که در این میان نقش‌مایه‌های گیاهی و حیوانی در اکثریت می‌باشند. نقش‌مایه‌های کتیبه‌ای در حد بسیار محدود استفاده شده که به نظر می‌رسد در بازار آزاک مشتریان کمتری داشته است.

### نتیجه‌گیری

جنوب روسیه به دلیل نزدیکی به حوزه جغرافیایی شمال غرب ایران، پیوستگی فرهنگی را با ایران نشان می‌دهد. این امر هم‌زمان با دوره مغول که به تصرف آن‌ها درآمد، جزوی از قلمرو سرزمین‌های اسلامی شد و به عنوان محل



تلاقی فرهنگ شرق و غرب ایفای نقش نمود. این شهر به دلیل قرارگیری در کنار مسیرهای دریایی که توسط کشتی‌های اروپایی‌ها مبادلات تجاری انجام می‌شد و هم‌چنین جاده ابریشم، که توسط آن ارتباط با سرزمین‌های اسلامی میسر می‌شد، نقشی اساسی در تعاملات فرهنگی ایفا کرده است. طی کاوش‌های باستان‌شناسی که در این شهر توسط باستان‌شناسان موزه آزو انجام شده است، حجم انبوهی از مواد فرهنگی که در میان آن سفال نوع غالب می‌باشد، یافت گردیده است. این سفالینه‌های تجاری بوده‌اند که تولید این منطقه نبوده، بلکه از سایر نقاط به عنوان اقلام تجاری این مکان وارد شده‌اند. سفالینه‌ها در کارگاه‌های ایران، عراق، سوریه و مصر ساخته شده و از طریق جاده ابریشم وارد این شهر می‌شد. پس از دادوستد در بازارهای این شهر، به عنوان اشیاء فاخر بار کشتی‌ها شده و وارد اروپا می‌شد. ساکنین این شهر که از تجار و صاحبان ثروت سرزمین‌های شرق و غرب بودند نیز از مشتریان پروپاقرص این اقلام به حساب می‌آمدند؛ زیرا طی کاوش‌های باستان‌شناسی خانه‌های تجار، تعداد زیادی از این نوع سفالینه‌ها در محل زندگی آن‌ها یافت شده است. سفالینه‌هایی که از ایران به این منطقه وارد شده‌اند، بیشتر سفالینه‌های لاجوردی، مینایی، زرین‌فام، آبی و سفید و سفالینه‌های سبک شیروان هستند که در مراکز از قبیل: ری، سلطان‌آباد، کاشان، تبریز و... تولید می‌شده‌اند. بیشترین و بهترین نمونه سفال‌های این منطقه به سفال کاشین معروف هستند که توسط باستان‌شناسان روس به سفالینه‌هایی با تکنیک نقاشی زیرلعاب که دارای لعابی به رنگ آبی فیروزه‌ای با نقاشی به رنگ سیاه و یا فیروزه‌ای بودند، اطلاق می‌شد. این سفالینه‌ها بیشتر دارای نقش مایه گیاهی و هندسی بوده که نوع گیاهی در اکثریت می‌باشد. در یک نتیجه‌گیری کلی، براساس این مطالعه مشخص گردید که بیشترین گونه از سفال‌های منطقه آزاک متعلق به سفال‌هایی معروف به سفالینه‌های سبک «کاشین» هستند که در کاشان تولید می‌شده‌اند. پس از آن، از لحاظ فراوانی سفال‌های مینایی و زرین‌فام قرار می‌گیرند که آن‌ها نیز بیشتر، تولیدات شهر کاشان بوده‌اند. این سفالینه‌ها بازه زمانی از قرون ۷ تا ۹ ه.ق. را شامل می‌شوند که این گاهنگاری متکی بر مطالعات باستان‌شناسان موزه آزو، روسیه می‌باشد.

### سپاسگزاری

از خانم ایرینا قوساچ، نیکیتا آیودین و هم‌چنین مامیچوا (رئیس موزه آزو روسیه) به دلیل در اختیار گذاشتن برخی تصاویر و اطلاعات سپاسگزاری می‌کنم.

### تعارض منافع

هیچ‌گونه تعارض منافی در این پژوهش وجود ندارد و ۱۰۰٪ حقوق مادی و معنوی این مقاله متعلق به نگارنده است.

### کتابنامه

- پوپ، آرتور اپهام، ۱۳۸۷، سیری در هنر ایران از دوران پیش از تاریخ تا امروز. ترجمه نجف دریابندری و همکاران، جلد چهارم، تهران: انتشارات علمی و فرهنگی.
- توحیدی، فائق، ۱۳۸۲، فن و هنر سفالگری. تهران: سازمان مطالعه و تدوین کتب علوم انسانی دانشگاه‌ها (سمت).
- پورتر، ونیتیا، ۱۳۸۱، کاشی‌های اسلامی. ترجمه مهناز شایسته‌فر، تهران: مؤسسه مطالعات هنر اسلامی.
- پوپ، اپهام؛ کونتنو، ژرژ؛ و اکرم، فلیپ، ۱۳۸۰، سفالگری ابتدایی ایران. ترجمه ژیلبرت صدیق‌پور، تهران: انتشارات ژیلبرت صدیق‌پور.
- روح‌فر، زهره، ۱۳۸۱، «تجزیه لعاب سفید و آبی براساس آزمایش پیکسی». باستان‌شناسی و تاریخ، ۳۲: ۴۸. URL: <https://www.magiran.com/volume/3907>
- گروبه، ارنست ج.، ۱۳۸۴، سفال اسلامی. ترجمه فرناز حائری. تهران: کارنگ.
- فهرواری، گزا، ۱۳۸۸، سفالگری جهان اسلام در موزه طارق رجب کویت. ترجمه مهناز شایسته‌فر، تهران: مؤسسه مطالعات هنر اسلامی.
- کاشانی، ابوالقاسم عبدالله، ۱۳۸۶، عرایس الجواهر و نفایس الاطایب. به‌کوشش: ایرج افشار، تهران: نشر المعی.
- کامبخش‌فرد، سیف‌ا...، ۱۳۸۹، سفال و سفالگری در ایران از ابتدای نوسنگی تا دوران معاصر. تهران: انتشارات ققنوس.
- واتسون، اولیور، ۱۳۸۲، سفال زرین‌فام ایرانی. مترجم: شکوه زارعی، تهران: سروش.

- Bernsted, A. M. K., 2003, *Early Islamic Pottery Materials and Techniques, Archetype*. 1ST edition, London.

- Blair, Sh. & Bloom, J. M., 1999, *The art and architecture of Islam 1250-1800*, New Haven [Conn.]: Yale University Press

- Fehervari, G., 2000, *Ceramics of the Islamic world in the Tareq Rajab museum*. London: New York: I. B. Tauris publisher.

- Fahrevari, G., 2009, *Pottery of the Islamic World in the Tariq*

*Rajab Museum in Kuwait*. translated by Mahnaz Shayeṣtehfār, Tehran: Institute of Islamic Art Studies, [in Persian].

- Groubeh, E., 2005, *Islamic Pottery*. Translated by: Farnaz Haeri, Tehran: Karang, [in Persian].

- Garbuzova, V. S., 1958, "In Uchenye zapiski Leningradskogo gosudarstvennogo universiteta (Scientific Bulletin of the Leningrad State University) 256 (7)". Leningrad: 21-40 [in Russian].

- Gusach, I. R., 2005. "In Arkheologicheskie zapiski Donskogo arkheologicheskogo obshchestva (Archaeological Notes of the Don Archaeological Society) (4)". *Rostov-on-Don*, 137-144 [in Russian].

- Gusach, I. R., 2005a, "In Bocharov". S. G., Mytz, V. L. (eds.), *Polivnaia keramika Sredizemnomor'ia i Prichernomor'ia, X-XVIII vv.* (Glazed Pottery of the Mediterranean and Pontic Regions in the 10<sup>th</sup>-18<sup>th</sup> Centuries)". I. Kiev: "Stilos" Publ, 476-481. [in Russian].

- Gusach, I. R., 2006, "In Istoriko-arkheologicheskie issledovaniia v Azove i na Nizhnem Donu". *Historical and Archaeological Research in Azov and Lower Don Region*, 21: 127-141, URL: <https://journals.indexcopernicus.com/search/article?articleId=2825318> [in Russian].

- Gusach, I. R., 2006, "In Istoriko-arkheologicheskie issledovaniia v Azove i na Nizhnem Donu". *Historical and Archaeological Research in Azov and Lower Don Region*, 22: 300-322, URL: <https://journals.indexcopernicus.com/search/article?articleId=2825318> [in Russian].

- Gusach, I. R., 2011, "In Istoriko-arkheologicheskie issledovaniia v Azove i na Nizhnem Donu". *Historical and Archaeological Research in Azov and Lower Don Region*, 25, 391-454, URL: [http://uralhist.uran.ru/en/archive/478/482/\\_aview\\_b720](http://uralhist.uran.ru/en/archive/478/482/_aview_b720)[in Russian].

- Gusach, I. R., 2017. "Asia Minor Glazed Ceramics of the 15<sup>th</sup>—18<sup>th</sup> Century found on the Excavated Turkish Fortress of Azak". *Collection of Articles in Series "AREE"*.

- Kashani, A. A., 2007, *Arayeso Ol Javaher and Nafayes Ol Atayeb*. By: Iraj Afshar, Tehran: Al-Ma'i Publishing, [in Persian].

- Kambakhshfard, S. O., 2010, *Pottery in Iran from the beginning of the Neolithic to the contemporary era*. Tehran: Phoenix Publications, [in Persian].

- Khalil, W. & Kravchenko, S., 2016, “‘MINAI’ CERAMICS FROM AZAK”. *Egyptian Journal of Archaeological and Restoration Studies (EJARS)*, 6(2): 151-171. DOI: [10.21608/EJARS.2016.23633](https://doi.org/10.21608/EJARS.2016.23633).

- Khalil, W. & Gusach, I. R., 2021, “Types and forms of Polychrome Maebel ware from the Ottoman Fortress of Azak in southern Russia (Ceramological Study)”. *Journal of the General Union of Arab Archaeologists*, 6(1): 109-135. DOI: [10.21608/JGUAA2.2021.54530.1045](https://doi.org/10.21608/JGUAA2.2021.54530.1045)

- Kravchenko, S. A., 2013, “Dwellings of the merchants at Azak (according to excavations in the 2009–2010)”. *Povolzhskaya Arkheologiya*, 4 (6): 167-179. DOI [10.24852/pa2013.4.6.167.179](https://doi.org/10.24852/pa2013.4.6.167.179)

- Kravchenko, S. A., 2017, *Ceremonial Ceramics from the Digs in Azak, glazed pottery of the Mediterranean and the Black sea region, 10<sup>th</sup> -18<sup>th</sup> centuries*. Vol. 2, edited by: Sergei Bocharov, Veronique francois, Ayrat Sitdikov, A. KH. Khalikov institute of Archaeology academy of sciences of the republic of Tataristan high anthropological school university.

- Lashkari, A., 2018, “Study of luster painted pottery newly arrived in Aveh”. *Nagareh*, 45: 125-117, DOI: [10.22070/NEGAREH.2018.709](https://doi.org/10.22070/NEGAREH.2018.709) [in Persian].

- Lane, A., 1971, *Later Islamic pottery: Persia' Syria' Egypt & Turkey*. London.

- Maslovskiy, A. N., 2017. “East Crimean imported glazed pottery in Azak, a Golden Horde Chronology”. *Glazed pottery of the Mediterranean and Black sea region, 10<sup>th</sup>-18<sup>th</sup> centuries*, Vol. 2, edited by Sergei Bocharov, Veronique Francois, Ayrat Sitdikov, A. KH. Khalikov institute of Archaeology Academy of sciences of the republic of Tataristan high anthropological school university. [In Russian].

- Maslovskiy, A. N., 2013, “Eastern elements in material culture of Azak and problem concerning migrations of the population of the

Golden Horde towns”. *Povolzhskaya Arkheologiya*, 4 (6): 180-191. <http://archaeologie.pro/en/archive/6/108/> [in Russian].

-Maslovskiy, A. N., 2003. “Otchet o spasatel’nykh arkheologicheskikh raskopkakh v Azove v 2002 godu [Report on rescue archaeological excavations at Azov in 2002]”. *Arkhiv Azovskogo muzeya-zapovednika* [Archives of Azov memorial estate], Azov. [in Russian].

- Maslovsky, A. N. & Raskopki, V. G., 2004, “Azove v 2002 godu [Excavations at Azov in 2002]. In: *Istoriko-arkheologicheskie issledovaniya v g. Azove i na Nizhnem Donu*”. [Historical and archaeological researches at Azov and on the Lower Don River], *Azov*, 19: 76–90, DOI: [10.24852/pa2013.4.6.167.179](https://doi.org/10.24852/pa2013.4.6.167.179) [in Russian].

- Maslovsky, A. N.; Raskopki, V. & Azove, V., 2003, “Godu [Excavations at Azov in 2003]. In: *Istoriko-arkheologicheskie issledovaniya v g. Azove i na Nizhnem Donu* [Historical and archaeological researches at Azov and on the Lower Don River]”. *Azov*, 20: 142–155, DOI: [10.24852/pa2013.4.6.167.179](https://doi.org/10.24852/pa2013.4.6.167.179) [in Russian].

- Nikita, Y.; Maslovskii, A. & Kazempour, M., 2020, “14<sup>th</sup> century glazd pottery patterns of the Azerbaijani (Shirvani) origin from excavation Azak, the Golden Horde site”. *Ancient and Medieval cultures of central Asia cattle-Breeding societies*, DOI: [10.31600/978-5-907298-09-5-294-296](https://doi.org/10.31600/978-5-907298-09-5-294-296) [in Russian].

- Pop, A. E., 2008, *A Journey in Iranian Art from Prehistory to the Present*, Translated by: Najaf Daryabandari et al., Volume 4, Tehran: Scientific and Cultural Publications, [in Persian].

- Porter, V., 2002, *Iranian Ceramics*. Translated by: Mahnaz Shayeṣteh Far, Tehran: Institute of Islamic Art Studies, [in Persian].

- Rouhfar, Z., 2002, “Decomposition of white and blue glazes based on Pixie experiment”. *Archeology and History*, Vol. 2, Tehran: University Press, [in Persian].

- Tohidi, F., 2003, *The art of pottery*. Tehran: Organization for the Study and Compilation of University Humanities Books (Samt) , [in Persian].

- Volkov, I. V., 2006, "In Istoriko-arkheologicheskie issledovaniia v Azove i na Nizhnem Donu". *Historical and Archaeological Research in Azov and Lower Don Region*, 21: 481-483, DOI: <https://journals.indexcopernicus.com/search/article?articleId=2825318> [in Russian].

- Valid Ali Mohammad, Kh., 2019, "Glassware and Illumination Objects of XIII-XIV Centuries from Excavations in Azak (The South of Russia)". *Egyptian Journal*, 1 (1): 21-35: DOI: [10.21608/abidus.2019.223392](https://doi.org/10.21608/abidus.2019.223392)

- Watson, O., 2003, *Iranian Luster Painted Pottery*. Translated by: Shkouh Zarei, Tehran: Sroush, [in Persian].

- Watson, O., 2004, *Ceramics from Islamic lands*. United Kingdom: Thames & Hudson.