



ژورنال علمی باستان‌شناسی ایران

PAZHOSH-HA-YE BASTANSHENASI IRAN  
P. ISSN: 2345-5225 & E. ISSN: 2345-5500  
Homepage: <https://nbsh.basu.ac.ir/>  
Vol. 13, No. 38, Autumn 2023



## A New Suggestion on the Location of Tukrish Based on the Mesopotamian Inscriptions

Amirreza Yarahmadi<sup>1</sup>, Hassan Fazeli-Nashli<sup>2</sup>

<https://dx.doi.org/10.22084/NB.2023.26531.2514>

Received: 2022/07/31; Accepted: 2023/01/20

Type of Article: **Research**

Pp: 7-32

### Abstract

Simultaneously with the formation of class societies and civilizations in Mesopotamia, there was an increasing need for various sources. The civilizations in the Mesopotamian Plain, due to their limited and in some cases the lack of such sources, were forced to establish extensive connections with another areas. Tukrish is one of the areas that has been considered by the Mesopotamians in this regard. In Most of the researches that have been done on the approximate location of Tukrish, scattered references to this area in the inscriptions, have led researchers to consider only a few limited inscriptions for the final conclusion. In addition, there is an imbalance in the investigation of inscriptions and ancient works, among the researches related to Tukrish. For these reasons, various ancient areas and cultures have been proposed for this toponymy. In this research, an attempt has been made to investigate about the inscriptions related to Tukrish, ancient mining and trade routes, in order to suggest the most suitable area for it. In the Mesopotamian inscriptions, Tukrish is introduced as a mountainous land, with a political system of princely settlements, with various mines and as a commercial intermediary. Tukrish is first attested in Ur III period. According to archaeological findings, a lapis lazuli and tin trade route was formed in the north of the Iranian plateau in the Ur III period. According to the available evidence, Tukrish was located somewhere on this trade route, in the northwest on Iran and the east of Assyria. According to the mentioned mines for Tukrish, its more precise location can be considered as the boundary between the two mining axes of Aštana-Sarband and Takab-Dashkasan. This placement guarantees access to gold, silver and tin mines in the Sanandaj-Sirjan orogenic axis, especially Takab and Shazand mines, which have many ancient mining artifacts.

**Keywords:** Tukrish, Lapis Lazuli Trade Route, Ancient Mining, Mesopotamian Inscriptions.

1. PhD Candidate in Historical Archaeology, Department of Archaeology, Faculty of Literature and Humanities, University of Tehran, Tehran, Iran

2. Professor, Department of Archaeology, Faculty of Literature and Humanities in University of Tehran, Tehran, Iran (Corresponding Author).

**Email:** hfazelin@ut.ac.ir

**Citations:** Yarhamadi, A. & Fazeli Nashli, H., (2023). "A New Suggestion on the Location of Tukrish Based on the Mesopotamian Inscriptions". *Pazhoheshha-ye Bastan Shenasi Iran*, 13(38): 7-32. DOI: 10.22084/nb.2023.26531.2514.

**Homepage of this Article:** [https://nbsh.basu.ac.ir/article\\_4992.html?lang=en](https://nbsh.basu.ac.ir/article_4992.html?lang=en)

PAZHOSH-HA-YE BASTANSHENASI IRAN  
Archaeological Researches of Iran  
Journal of Department of Archaeology, Faculty of Art and Architecture, Bu-Ali Sina University, Hamadan, Iran.

*Publisher:* Bu-Ali Sina University. All rights reserved.

© Copyright©2022, The Authors. This open-access article is published under the terms of the *Creative Commons*.

## Introduction

Considering the continuity of the history of human culture and civilization, knowledge of early cultures and civilizations can be the basis for knowledge about cultures that are more advanced and civilizations in later periods. Western Asia hosted many city-states and local governments in the Bronze Age. These types of governments are reflected in the Mesopotamian Bronze Age inscriptions (Renette, 2018). Tukrish can be considered one of these regions, that main reasons for its importance are having mines, including gold and lapis lazuli, and commercial mediation. In the Mesopotamian inscriptions, Tukrish is described as a mountainous land with a decentralized political system. This region is rarely placed next to Far East toponymys such as Magan, Melluha and Marhashi, and more often next to Zagrosian and Anatolian toponymys. Due to the scattered inscriptions related to Tukrish and the lack of balance in the investigation of inscriptions and ancient works in some researches, there are many disagreements about the location of this toponymy. Relying only on archaeological findings to identify the ancient regions mentioned in the inscriptions can be very misleading, and in this context, much attention should be paid to the written data (Potts, 2012). As a result, besides paying attention to the findings, it is possible to propose a suitable range for it only by carefully examining all the inscriptions related to Tukrish.

The main question of this research is as follows: What region or regions can be considered for Tukrish? The Authors assumes that parts of the west and northwest of Iran are the most suitable areas for this toponymy. The intermountain valleys in parts of northwestern Iran have been a suitable areas for the formation of decentralized political system. This areas are close to the Anatolian plateau. In addition, these mountainous areas were also located on the lapis lazuli trade route. In addition, in this areas, the Sanandaj-Sirjan transformation belt has many mines (including gold, silver and tin) and ancient mining works. Particually in Takab-Dashkasan and Astandeh-Sarband minings axes.

The method of collecting information in this research is library. In this way, by first dealing with the inscriptions related to Tukrish and their historical context and toponymys, this area has been examined from different angles. From this point of view, according to the features described for Tukrish, the ancient mining and trade routes have been discussed. Finally, by discussing the collected materials, a virtual area has been proposed for it.

## Main text

Sargonic inscriptions, in which Tukrish is mentioned, are related to the centuries after the destruction of the Akkadian dynasty. However, these texts can provide us useful information in terms of geography. Sargonic inscription of Kanesh suggests a location near Anatolia for Tukrish. The Hittite Sargonic inscription suggests an area in the west or northwest of Iran for this area name (Van de miroop, 2000). The inscription known as Sargon's geography mentioned Tukrish between Marhashi and Elam (W. Horowitz, 1998: 71). The first real attested to Tukrish appears in the Ur III period in practice texts from Nippur (Piotr Michalowski, 1988). Another Sumerian inscription, the epic of Enki and Ninhursag, mentioned Tukrish as a trade intermediary between Harali and Dilmun (G. Komoroczy, 1972). In general, the Sumerian inscriptions that mention Tukrish are mythological texts that mostly have a commercial aspect and indicate the lands that were important for the Mesopotamia in terms of the trade of valuable sources like gold and lapis.

The inscriptions of the Old Babylonian period provide us with a clearer picture of the geographical location of Tukrish than the Sumerian inscriptions. From the Shamshi Adad I inscription, it can be concluded that this toponymy refers to a large territory, with a decentralized political system (Luckenbil 1912). Hammurabi also mentioned Tukrish with Zagros toponymys (Van De Mieroop, 2011). The only traces of ancient lapis lazuli mining have been identified in Badakhshan, Afghanistan (M. Casanova, 2013). Archaeological evidence shows that during the Ur III period and after that a lapis lazuli and tin trade rout was formed from the north of Iranian plateau (Renette, 2018: 366, 367). Also the axis of the Sanandaj-Sirjan orogeny, hosting various deposits and mines of metals such as gold, silver and tin, in the west of Iran (Momenzade et al., 2016, Nezafati 2006).

## Conclusion

According to the Mesopotamian inscriptions, the general picture we have from Tukrish is a mountainous land with a large area and a princely political system. Tukrish is mentioned as a land rich in mines and exporter of various products to Mesopotamia, and it is mentioned as a commercial intermediary between Harali and Dilmun. According to the examined evidence, the location of Tukrish was somewhere on the lapis lazuli trade route, in the northwest of Iran and the east of Assyria, and probably the formation of the trade route in the north of the Iranian plateau in the Ur 3 period caused the growth and recognition of Tukrish in a short period of

time by Mesopotamians. Due to the location of Gutium and Turukum in the northern Zagros and around the Lake Urmia, Tukrish should be located in the west of those. According to the mentioned mines for Tukrish, its more precise location can be extended between two mining axes of Aštana-Sarband and Takab-Dashkasan. This placement is well in line with the opinion of most researchers and guarantees access to gold, silver and tin mines in the Sanandaj-Sirjan orogenic axis, especially Takab and Shazand mines, which have many extensive ancient mining artifacts.

### **Acknowledgment**

Thanks and gratitude to Dr. Steve Renette and Dr. Ali Arab, for their guidance.

### **Observation Contribution**

This article is a part of the MA dissertation of the first Author, the second Author actively participated in the writing of this research as a supervisor.

### **Conflict of Interest**

The Authors of this paper pledge that this paper is the result of an original research and the results of other peoples researches have been used only citing the source.



## پیشنهادی نو بر مکان‌یابی توکریش براساس کتیبه‌های بین‌النهرینی<sup>۱</sup>

امیررضا یاراحمدی<sup>۱</sup>، حسن فاضلی‌نشلی<sup>II</sup>

شناسه دیجیتال (DOI): <https://dx.doi.org/10.22084/NB.2023.26531.2514>

تاریخ دریافت: ۱۴۰۱/۰۵/۰۹، تاریخ پذیرش: ۱۴۰۱/۱۰/۳۰

نوع مقاله: پژوهشی

صص: ۳۲-۷

### چکیده

هم‌زمان با شکل‌گیری تمدن‌ها در بین‌النهرین، نیاز فزاینده‌ای به منابع مختلف، از جمله فلز و محصولات دامی به وجود می‌آمد. تمدن‌های موجود در جلگه بین‌النهرین، به دلیل میزان محدود و در مواردی فقدان چنین منابعی در این جلگه، مجبور به برقراری ارتباطات گسترده با مناطق دیگر بودند. «توکریش» از جمله مناطقی است که از این نظر مورد توجه بین‌النهرینی‌ها بوده است. اشارات پراکنده و اندک به این نام‌جای در کتیبه‌ها، باعث شده برای نتیجه‌گیری در بیشتر پژوهش‌ها به چند کتیبه محدود اهمیت بیشتری داده شود. هم‌چنین عدم توازن در بررسی کتیبه‌ها و آثار باستانی، در میان پژوهش‌های مربوط به توکریش وجود دارد. به همین دلایل تاکنون مکان‌ها و فرهنگ‌های باستانی مختلفی برای این نام‌جای پیشنهاد شده است. در این پژوهش تلاش شده به بررسی دقیق‌تر کتیبه‌های مربوط به توکریش، آثار معدنکاری باستانی و مسیرهای تجاری پرداخته شود، تا از این دیدگاه مناسب‌ترین مکان برای آن پیشنهاد گردد. در کتیبه‌های بین‌النهرینی توکریش به عنوان سرزمین کوهستانی وسیع، با نظام سیاسی شاهک‌نشینی، دارای معادن مختلف و هم‌چنین واسطه‌ای تجاری، معرفی شده است. توکریش برای اولین بار در دوره اور III شناخته می‌شود. براساس یافته‌های باستان‌شناسی در دوره اور III، یک مسیر تجاری لاجورد و قلع در شمال فلات ایران شکل گرفته است. بنابر شواهد موجود، موقعیت توکریش جایی بر سر این مسیر تجاری، در شمال فلات ایران و شرق آشور قرار داشته و احتمالاً شکل‌گیری این مسیر، باعث رشد و شناخته شدن توکریش در بازه زمانی کوتاه، توسط بین‌النهرینی‌ها شده است. با توجه به معادن اشاره شده برای توکریش، موقعیت دقیق‌تر آن را می‌توان محدوده میان دو محور معدن خیز آستانه-سریند و تکاب-داش‌کسن دانست. این جای‌گذاری، به خوبی با نظر بیشتر پژوهشگران هم‌خوانی دارد و دسترسی به معادن طلا، نقره و قلع در محور کوه‌زایی سنندج-سیرجان، به خصوص معادن تکاب و شازند که آثار معدنکاری باستانی گسترده‌ای دارند را نشان می‌دهد.

**کلیدواژگان:** توکریش، کتیبه‌های بین‌النهرینی، مسیر تجارت لاجورد، معدنکاری باستانی، محور کوه‌زایی سنندج-سیرجان.

I. دانشجوی دکتری باستان‌شناسی، گروه باستان‌شناسی، دانشکده ادبیات و علوم انسانی، دانشگاه تهران، تهران، ایران  
II. استاد گروه باستان‌شناسی، دانشکده ادبیات و علوم انسانی، دانشگاه تهران، تهران، ایران (نویسنده مسئول).

Email: hfazelin@ut.ac.ir

ارجاع به مقاله: یاراحمدی، امیررضا؛ و فاضلی‌نشلی، حسن، (۱۴۰۲). «پیشنهادی نو بر مکان‌یابی توکریش براساس کتیبه‌های بین‌النهرینی». پژوهش‌های باستان‌شناسی ایران، ۳۲(۳۸): ۷-۳۲. DOI: 10.22084/NB.2023.26531.2514

صفحه اصلی مقاله در سامانه نشریه:

[https://nbsh.basui.ac.ir/article\\_4992.html?lang=fa](https://nbsh.basui.ac.ir/article_4992.html?lang=fa)

فصلنامه علمی گروه باستان‌شناسی دانشکده هنر و معماری، دانشگاه بوعلی سینا، همدان، ایران.

© حق نشر متعلق به نویسنده(گان) است و نویسنده تحت مجوز Creative Commons Attribution License به مجله اجازه می‌دهد مقاله چاپ شده را در سامانه به اشتراک بگذارد، منوط بر این‌که حقوق مؤلف اثر حفظ و به انتشار اولیه مقاله در این مجله اشاره شود.

## مقدمه

نظر به پیوسته بودن تاریخ فرهنگ و تمدن بشر، شناخت فرهنگ‌ها و تمدن‌های اولیه می‌تواند مبنای شناخت فرهنگ‌ها و تمدن‌های پیشرفته‌تر در دوره‌های بعدی باشد. غرب آسیا در عصر مفرغ، میزبان دولت-شهرها و حکومت‌های محلی فراوانی بوده است. این نوع حکومت‌ها در کتیبه‌های عصر مفرغ بین‌النهرین بازتاب یافته‌اند (Renette, 2018). توکریش<sup>۲</sup> را می‌توان یکی از این مناطق دانست که از دلایل اصلی اهمیت آن، دارا بودن معادن مختلف از جمله طلا و لاجورد و واسطه‌گری تجاری بوده است. در کتیبه‌های بین‌النهرینی، که در ادامه به آن‌ها پرداخته شده، توکریش به عنوان یک سرزمین کوهستانی وسیع با سیستم سیاسی شاهک‌نشینی توصیف شده است. این منطقه به ندرت در کنار نام‌های شرق دور مانند: «مگن»، «ملوحا» و «مرهشی» و بیشتر در کنار نام‌های زاگرس و در یک مورد هم آناتولیایی قرار گرفته است. به دلیل پراکندگی و اندک بودن کتیبه‌های مرتبط با توکریش و عدم برقراری باستان‌شناسی ایران در اوایل دوره تاریخی را هرگز نباید جدا از مدارک مکتوب موجود بررسی کرد. بررسی مدارک مکتوب در کنار یافته‌های باستان‌شناسی هر دو ضروری هستند؛ چراکه به تنهایی برای ارائه تصویری از هزاره سوم کافی نیستند (پاتس، ۱۳۹۰: ۲۴۸). از این دیدگاه، در کنار توجه به یافته‌ها، تنها با بررسی دقیق همه کتیبه‌های مربوط به توکریش، می‌توان محدوده مناسبی برای آن پیشنهاد داد.

**پرسش و فرضیه پژوهش:** پرسش اصلی این پژوهش به این شرح است؛ چه منطقه یا مناطقی را می‌توان برای سرزمین توکریش در نظر گرفت؟ در این پژوهش فرض بر این است که بخش‌هایی از غرب و شمال غرب ایران، مناسب‌ترین مکان برای نام‌های توکریش هستند. این مناطق کوهستانی علاوه بر نزدیک بودن به فلات آناتولی، بر سر مسیر تجارت لاجورد نیز قرار داشته‌اند؛ هم‌چنین این محدوده، دارای معادن (از جمله طلا) و آثار معدنکاری باستانی فراوانی می‌باشد.

**روش پژوهش:** در این پژوهش روش تحقیق، توصیفی-تحلیلی است و گردآوری اطلاعات از طریق مطالعه منابع کتابخانه‌ای انجام شده است. در این مسیر ابتدا با پرداختن به کتیبه‌های مربوط به توکریش و زمینه تاریخی و نام‌های شناسی آن‌ها، این نام‌های از زوایای مختلف مورد بررسی قرار گرفته است. از این دریچه با توجه به ویژگی‌های مورد وصف برای توکریش، به آثار معدن‌کاری‌های باستانی و مسیرهای تجاری پرداخته شده است. در نهایت با بحث در مورد مطالب گردآوری شده، محدوده‌ای تقریبی برای آن پیشنهاد گردیده است.

## پیشینه پژوهش (جدول ۱)

پیش از آن‌که بسیاری از کتیبه‌های مربوط به توکریش کشف یا ترجمه شوند، «دنیل دیوید لاکنبیل» طبق نظر «ماکسیمیلیان اشتراک» و با توجه به کتیبه «شمشی ادد اول»<sup>۳</sup> احتمال داده که توکریش مطابق با شهر «تیگریش» در ارمنستان باستان باشد (Luckenbil, 1912: 158). «گزا کوموروتسی» پژوهش‌جامع‌تری بر روی کتیبه‌های

مربوط به توکریش و «هارالی»<sup>۴</sup> انجام داده است؛ وی توکریش را به عنوان یک واسطه تجارت لاجورد در میان راه همدان-کرمانشاه جایابی کرده و هارالی را نیز در کوه‌های ماورای آن دانسته است (Komoróczy, 1972). از نظر «مارتین استول»، توکریش در منطقه کوهستانی ماورای دجله و احتمالاً جایی در لرستان است (Stol, 1976). «پیوتر استاینکلر» ابتدا حاشیه جنوبی دریای کاسپین را برای این نام‌جای پیشنهاد داده بود (Steinkeller, 1982). اما بعداً با توجه به یافته‌های فرهنگ بلخی-مروی<sup>۵</sup>، این افق فرهنگی را برای توکریش پیشنهاد می‌دهد (استاینکلر، ۱۳۹۲). «فرشید ایروانی قدیم»، «حسن طلائی» و «احمد طهماسبی زاوه» نیز در مقاله‌ای با تأکید بر یافته‌های باستان‌شناسی و محوطه‌های مرتبط با فرهنگ بلخی-مروی در شمال شرق ایران، نظر استاینکلر را دنبال کرده‌اند (ایروانی قدیم و همکاران، ۱۳۹۷). «فرانسوا والا توکریش» را برابر تپه یحیی در کرمان و هارالی را منطقه جیرفت جایابی می‌کند (Vallat, 1985). «پیوتر میکالوسکی» با توجه به پراکندگی و اندک بودن اشارات به توکریش را صرفاً سرزمینی شرقی دانسته و جایابی دقیق‌تر آن را ممکن نمی‌داند (Michalowski, 1988). «روجر موری» شمال غرب ایران، جایی بر سر جاده خراسان بزرگ به بین‌النهرین را برای این نام‌جای پیشنهاد می‌کند (Moory, 1995). «استفانو دالی توکریش» را سرزمینی کوهستانی در شمال عیلام مکان‌یابی می‌کند (Dalley, 2002). «مارتین گوپچارد» با توجه به برخی کتیبه‌ها و با استناد به وجود ظروفی با صفت توکریشی در «ماری» و «قطنا»، مکان این نام‌جای را جایی در همسایگی کوهستان «آمانوم»<sup>۶</sup> (جنوب آناتولی و شمال غرب سوریه) دانسته است (Guichard, 2009).

جدول ۱: پیشنهادهای پژوهشگران مختلف برای مکان‌یابی توکریش (نگارندگان، ۱۴۰۱).  
 Tab. 1: The suggestions of different researchers for the location of Tukrish (Authors, 2021).

نام پژوهشگر	موقعیت پیشنهاد داده شده	نام پژوهشگر	موقعیت پیشنهاد داده شده
لاکنبیل	شهر ارمنی تیکریش در ارمنستان باستان	والا	تپه یحیی
کوموروتسی	در میان راه همدان-کرمانشاه	میکالوسکی	سرزمینی شرقی در ماورای دجله
استول	احتمالاً جایی در لرستان	موری	شمال غرب ایران
استاینکلر	حاشیه جنوبی دریای کاسپین-افق فرهنگی بلخی مروی	دالی	سرزمینی کوهستانی در شمال عیلام
		گوپچارد	شمال غرب سوریه

### توکریش در متون میخی بین‌النهرینی

توکریش بیشتر در کتیبه‌های ادبی با مضامین اساطیری و داستانی ظاهر شده است. تنها در یک کتیبه تاریخی از شمش‌ای ادد اول آشوری، نام توکریش نیز وجود دارد. به همین دلیل تعیین کردن تاریخ دقیق نگارش کتیبه‌های مربوط به توکریش ممکن نیست. در یک نگاه اجمالی کتیبه‌های مربوط به توکریش، به ترتیب از نظر تاریخ حدودی نگارش، در جدول (جدول ۲) قرار داده شده‌اند. پس از آن به توضیح مفصل کتیبه‌ها پرداخته شده است.

جدول ۲: کتیبه‌های مربوط به توکریش به ترتیب زمان حدودی نگارش؛ در این جدول از چارچوب گاه‌شماری میانۀ ۲ (MC II) که اخیراً توسط پروژه Arcane ارائه شده، استفاده شده است<sup>۱</sup> (Sallaberger & Schrakamp 2015).

Tab. 2: Inscriptions related to Tukrish in the order of the approximate time of writing; The chronology framework used in this table is based on MC II (Sallaberger & Schrakamp 2015).

دوره و تاریخ حدودی نگارش یا رونویسی	مکان یافت شده	کتیبه
۱۹۹۵-۲۱۰۲ پ.م.	اور III	متون تمرینی
اواخر قرن ۲۰ و اوایل قرن ۱۹ پ.م.	بابل قدیم	کتیبه سارگنی تاجر آشوری
اواخر سلسله لارسا (۲۰۱۷ - ۱۷۵۵ پ.م.)	بابل قدیم	کتیبه سومری حماسه انکی و نینهورساگ
۱۷۶۸-۱۸۰۰ پ.م.	بابل قدیم	کتیبه شمسی ادد اول
۱۷۴۲-۱۷۸۴ پ.م.	بابل قدیم	کتیبه حمورابی
قرن ۱۸ پ.م.	بابل قدیم	ذکر صفت توکریشی برای برخی ظروف
قرن ۱۸ پ.م.	بابل قدیم	اشاره به نام توکریشی در یک نامه
-	بابل قدیم	ذکر صفت توکریشی برای دانه درخت بنه بر یک مهر
قرن ۱۵ پ.م.	بابل میانه	ذکر صفت توکریشی برای برخی اشیا
قرن ۱۴ پ.م.	بابل میانه	ذکر صفت توکریشی برای پیراهن در نامه‌ها
قرن ۱۳ یا ۱۴ پ.م.	بابل میانه	کتیبه سارگنی هیتی‌ها
-	بابل میانه	ذکر صفت توکریشی برای پشم بر یک مهر
اواخر قرن ۸ پ.م.	بابل نو	کتیبه معروف به جغرافیای سارگن

### متون تمرینی نیپور

کهن‌ترین اشاره‌ها به توکریش مربوط به دو نسخه از کتیبه‌ای سومری، حاوی متن تمرینی شاگردان یک مدرسه در نیپور است<sup>۱</sup> (Michalowski, 1988). تاریخ‌گذاری دقیق این کتیبه ممکن نیست، اما با توجه به خط و شیوه نگارش حدوداً مربوط به دوره اور III می‌باشد. در این کتیبه پس از اشاره به لاجورد کوه‌های دور، چوب «مگن» و «ملوحا»، «آرته» و سرزمین‌های شمالی، نهایتاً به توکریش به عنوان سرزمین کوهستانی غذاهای عالی، منابع طلا، ku-NE-a، لاجورد و کالاهای باشکوه اشاره شده است<sup>۱</sup>. این متن ممکن است خطاب به پادشاه یا خدای خاصی نوشته شده باشد که کالاهای نام‌برده شده از مناطق مختلف به پیشگاه او آورده شده‌اند (Ibid).

### حماسه انکی و نینهورساگ

متن دیگر سومری که در آن به توکریش اشاره شده، نسخه‌ای الحاقی به حماسه «انکی» و «نینهورساگ» می‌باشد که در اور یافت شده است (Komoróczy, 1972). زمان رونویسی این نسخه مربوط به اواخر سلسله لارسا در دوره بابل قدیم است؛ اما



زمان اصلی شکل‌گیری هسته آن، احتمالاً در دوره III در حدود ۲۰۰۰ پ.م. بوده است (Komoróczy, 1977). طبق این متن، ۸ سرزمین مختلف، به ترتیب شامل: توکریش<sup>۱۱</sup>، ملوحا، مرهشی، مگن، سرزمین دریایی، زلمگر، عیلام و سومر، کالاهای خود را به دیلمون داده‌اند (Kramer, 1977).

به عقیده «لیمنز» مناطق ذکر شده در این متن به ترتیب از فاصله دور به نزدیک نسبت به مبدأ آور می‌باشند (Leemans, 1968)؛ اما اگر بخواهیم مبدأ فاصله‌ای برای این کتیبه در نظر بگیریم منطقی‌ترین مورد می‌تواند خود دیلمون باشد. بیشتر مناطق ذکر شده در متن این کتیبه مناطقی بندری و یا نزدیک به ساحل بوده‌اند. توکریش در میان آن‌ها استثنا است و به همین دلیل می‌توانسته بیشترین فاصله را نسبت به دیلمون داشته باشد.

توکریش در این متن طلا و لاجورد هارالی را به دیلمون ارسال می‌کند. براساس این کتیبه توکریش را می‌توان یک واسطه تجاری نیز در نظر گرفت. هارالی باید منطقه‌ای دور دست‌تر باشد که تجارت با آن در این دوره از طریق واسطه‌گری توکریش انجام می‌شده است. نام هارالی، تنها در همین یک مورد در کنار توکریش دیده شده است. در دیگر کتیبه‌ها، هارالی بیشتر در کنار نام‌های شرقی مانند: ملوحا، مگن و مرهشی در متونی اساطیری قرار دارد. در دوره آشورنو نیز به طلای آرالو اشاره شده است که محققان آن را با هارالی یکسان دانسته‌اند. این اشاره تنها متن تاریخی واقعی در مورد هارالی است (Komoróczy, 1972).

### کتیبه شمش‌ی ادد اول

الواحی متعلق به پادشاهان اولیه آشور در «قالاه شرقا» (آشور باستان) توسط کاوشگران آلمانی یافت شده است. بخشی از این الواح مربوط به شمش‌ی ادد اول است. بیشتر این متون به توصیف کارهای ساختمانی و بنای معبد پرداخته‌اند. در بخشی از این متون او به سرزمین‌هایی که موفق به برتری یافتن بر آن‌ها شده اشاره می‌کند که توکریش نیز در میان آنان است: «در آن زمان خراج پادشاهان توکریش و پادشاه مناطق بالا را در شهر خود آشور دریافت کردم. نام عالی و استل یادبودی را در سرزمین لبنان در ساحل دریای علیا بر پا داشتم»<sup>۱۲</sup> دریای علیا دریای مدیترانه است و لبنان نیز احتمالاً همان کشور لبنان امروزی می‌باشد. عبارت پادشاهان بالا به ارمنستان و منطقه کومو یا کوتموه (جنوب ترکیه امروزی) اشاره دارد<sup>۱۳</sup> (Luckenbil, 1912: 158). احتمالاً او در این کتیبه دورترین محدوده‌های امپراتوری خود را مشخص می‌کند. با توجه به قرارگیری لبنان در غرب و پادشاه بالا در شمال، توکریش باید جایی در شرق قلمرو شمش‌ی ادد باشد. با توجه به عبارت «پادشاهان توکریش»، «موری» بیان می‌کند توکریش اشاره به یک شهر ندارد، بلکه یک منطقه نسبتاً وسیع است (Moorey, 1995)؛ هم‌چنین این عبارت نشان‌دهنده ساختار سیاسی شاهک‌نشینی در توکریش است.

شمش‌ی ادد اول در بیست و پنجمین سال حکومتش (۱۷۸۹ پ.م.) لشکرکشی‌هایی به درون زاگرس علیه «گوتی‌ها» و «توروکی‌ها» انجام داده است. در نامه‌ای از تل

شمشارا (SH827) که به سال بیست و هشتم حکومت شمش‌ی ادد (۱۷۸۵ پ.م.) یا یکی-دو سال پس از آن تعلق دارد، آمده است که (شوروه توه، پادشاه عیلام)، یعنی «سوکل مخ شیروک-توه» ارتشی با ۱۲۰۰۰ نفر برای کمک به نیرویی مشترک با آشور، «اشنونا» و شاید توروکی‌ها فراهم آورده بود که هدف آن از میان بردن گوتی‌ها بود (پاتس، ۱۳۹۰: ۲۶۳-۲۶۴).

### کتیبه حمورابی

قطعه کتیبه‌هایی توسط «دانشگاه بابل» خریداری شد که احتمالاً از اور یافت شده‌اند. یکی از آن‌ها به دو زبان بابل قدیم و سومری<sup>۱۴</sup>، دارای متن پیش‌زومی باشد: «مردم/ فرمانروایان، عیلام؟<sup>۱۵</sup>، گوتیوم، سوبارتو و توکریش کوه‌های آن‌ها دور و زبان‌های آن‌ها پیچیده است. من (خدا) واگذار می‌کنم به دست او (پادشاه). من شخصاً ذهن آشفته آن‌ها را بیشتر و بیشتر اصلاح کردم. هفت کوه ...» (Van De Mieroop, 2011).

این کتیبه مربوط به دوره «حمورابی» مقتدرترین پادشاه بابل قدیم است. تفسیر این قطعات و کتیبه‌ها به دلیل پراکندگی آن‌ها کاری بسیار دشوار است. این نوشته تداعی‌کننده سالنامه‌های حمورابی است که یادبود شکست اتحاد شرقی علیه او هستند. این امر تاریخی بعد از سال ۳۷ سلطنت او را برای این کتیبه پیشنهاد می‌کند. به هر صورت در این کتیبه ادعا نشده که حمورابی این مناطق را اشغال کرده؛ تنها ادعا شده که خداوند (احتمالاً مردوک) ذهن گیج ساکنان آن را اصلاح کرده است (Ibid).

با توجه به شباهت این کتیبه به سالنامه‌های مربوط به لشکرکشی حمورابی، می‌توان از نظر جغرافیایی تاحدودی به این متن اتکا نمود. دیگر نام‌جای‌های ذکر شده در کنار توکریش در این کتیبه، در زاگرس و مناطق شمال و شمال شرقی بابل قرار داشته‌اند<sup>۱۶</sup>؛ بنابراین از دیدگاه نویسندگان این کتیبه، توکریش نیز می‌تواند جایی در همسایگی این مناطق در شرق و شمال شرق سرزمین بابل باشد، اما با توجه به این‌که در میان کتیبه‌های حمورابی، تنها همین یک مورد به نام توکریش اشاره شده، می‌توان نتیجه گرفت که توکریش نسبت به سایر نام‌جای‌های ذکر شده، در مسافت دورتری از سرزمین بابل قرار دارد.

### متون سارگنی

سلسله اکد که توسط «سارگن» (۲۳۱۶±۳۰-۲۲۷۷ پ.م.) بنیان‌گذاری شد، از بسیاری جهات دوره نوینی را در آسیای غربی رقم زد. دست‌آوردهای سیاسی و نظامی آن از مرزهای آناتولی تا شوش احساس می‌شد. بیشتر کتیبه‌های سارگنی، رونوشت‌هایی هستند که در دوران بعدی نوشته یا نسل به نسل منتقل شده و سپس مکتوب گردیده‌اند. این امر در جنبه تاریخی این متون تردید ایجاد می‌کند (Gunbatti, 1997). در دو نمونه از کتیبه‌های سارگنی آناتولی و کتیبه بین‌النهرینی معروف به «جغرافیای سارگن»، از توکریش نام برده شده است.

### کتیبه سارگنی کول‌تپه (کانش)

از کاوش‌های سال ۱۹۵۸م. در کول‌تپه<sup>۱۷</sup> واقع در آناتولی، از لایه II، درمیان بایگانی‌های یک تاجر آشوری به نام «آخ شلیم»، یک گل نبشته به دست آمده است. این گل نبشته قدیمی‌ترین کتیبه سارگنی شناخته شده از آناتولی می‌باشد و با گویش آشوری قدیم و خط میخی خاص این دوره نوشته شده است (Gunbatti, 1997). آشوری‌ها خود را جانشین اکدی‌ان می‌دانستند، این لوح احتمالاً نشان می‌دهد که تجار آشوری نقش زیادی در انتقال داستان‌های سارگنی به آناتولی داشته‌اند (Van de miroop, 2000).

ترجمه «آلستر» و «اوشیما»: از بخشی این کتیبه به شرح زیر است.  
 ۴۷-۸: من کوه آمانوم را به دو بخش تقسیم کردم. ۵۰-۴۹: و مجسمه خود را مانند میخ بین آن‌ها نصب کردم. ۵۰-۱: من شاهزاده توکریش را با پوست حیوانات پوشاندم. ۵۲-۳: علامت‌های بردگی بر سر (مردم) هوتورا گذاشتم. ۵۳-۵: سر (مردم) آلاسیا را مانند زنان پوشاندم. ۵۵-۷: درمورد آموری‌ها به جای این‌که بینی آن‌ها را ببرم، آلت تناسلی آن‌ها را بریدم. ۵۸-۵۹: درمورد (مردم) کیلاری من سر آن‌ها را در قلاده انداختم. ۵۹-۶۰: به علاوه من (مردم) کانش را آزاد کردم ... ۶۱: مردم هاتوم من سر آن‌ها را از وسط تراشیدم. ۶۱-۲: من لوه‌میان را با یک سنجاق گوتی نیشگون گرفتم. ۶۲: من لباس لولوها و هاهوم‌ها را مجلل ساختم (Alster & Oshima, 2007).

کوهستان آمانوم در شمال غرب سوریه و جنوب آناتولی قرار گرفته است. توکریش در این کتیبه پس از آمانوم آمده، که اگر آن را در شمال غرب ایران مکان‌یابی کنیم می‌تواند نقطه مقابل آمانوم باشد. همین مخالفت جهت جغرافیایی، در کتیبه شمش‌ی ادد اول نیز دیده می‌شود. توکریش هم‌چنین به نام «تورکی» یا «توروکی» در دیگر کتیبه‌های سارگنی شباهت دارد (Van de miroop, 2000)؛ اما شواهد قطعی برای یکی دانستن این دو نام‌جای وجود ندارد. هم‌چنین در کتیبه جغرافیای سارگنی که در ادامه به آن پرداخته خواهد شد، توروکوم و توکریش به صورت مجزا مورد اشاره قرار گرفته‌اند. سرزمین توروکوم در شرق شمشارا (شوشارا باستان) تا حاشیه جنوبی دریاچه ارومیه قرار داشته است (ر.ک. به: Eidem & Laessøe, 2001: 25-30).

بیشتر نام‌جای‌هایی که در این کتیبه ذکر شده‌اند یا در آناتولی هستند یا در حاشیه آن قرار دارند. تعدادی از آن‌ها مانند: آلاسیا (قبرس)، آمورو، لولو و هاهوم در حاشیه آناتولی قرار دارند و مکان‌هایی مانند: کانش، هاتوم و هوتورا در آناتولی مرکزی واقع شده‌اند (Van de miroop, 2000). به نوعی می‌توان گفت جهان‌بینی جغرافیایی این کتیبه محدود به منطقه آناتولی و سرزمین‌های هم‌مرز و نزدیک به آن است. این‌گونه جهان‌بینی جغرافیایی در کتیبه‌های سارگنی هیتی‌ها نیز دیده می‌شود. باتوجه به واقعیت‌هایی مانند جهان‌بینی محدود این کتیبه و وجود نداشتن متن موازی برای آن، در متون سارگنی بابل، این کتیبه می‌تواند ساخته و پرداخته تجار آشوری باشد؛ در نتیجه، نام‌جای‌های ذکر شده در آن ممکن است اشاره به سرزمین‌هایی داشته باشد که تجار آشوری در شبکه تجاری آناتولی درگیر

تجارت با آن‌ها بودند (Ibid). این کتیبه با توجه به قرارگیری در لایه II کول تپه، به حدود صد سال پیش از شمش‌ی ادد اول تعلق دارد. پس اشاره به توکریش در این کتیبه، اولین اشاره آشوری‌ها به آن محسوب می‌شود و قدیمی‌تر از اشاره شمش‌ی ادد اول است.

### کتیبه‌های سارگنی هیتی‌ها

تقریباً همه نسخه‌های خطی به دست آمده از هیتی‌ها مربوط به اواخر این دوره، یعنی قرون چهاردهم و سیزدهم پیش از میلاد هستند. در ادبیات هیتی‌ها، تصویر پادشاهان سارگنی در قطعات ادبی مختلفی به دست آمده است. تفاوت کتیبه‌های سارگنی هیتی‌ها با بابل قدیم در جهان بینی جغرافیایی آن‌ها است؛ به طوری که در نسخه‌های بابل قدیم نام جای‌ها گستره‌ای جهانی دارند، اما در کتیبه‌های هیتی‌ها صرفاً آناتولی و مناطق حاشیه آن ذکر شده‌اند (Van de miroop, 2000). نام توکریش در یک متن سارگنی، یافت شده از «هاتوشا» ضبط شده، که مربوط به یک مراسم «هوریایی» بوده است<sup>۱۸</sup>. درک این متن بسیار دشوار است و ظاهراً ساخت عروسک‌ها از پشم را توضیح می‌دهد. عروسک‌های ذکر شده در متن هرکدام نشان‌دهنده شخصیت‌های خاص شامل: خدایان، پادشاهانی که به درجه خدایی رسیدند و حاکمان فانی هستند (Haas & Wegner, 1988). در ادامه این متن به چهار پادشاه اکدی اشاره شده و در مقابل به دشمنان اکدیانی شامل: «ادلومش»<sup>۱۹</sup> پادشاه عیلام، «ایماشکو»<sup>۲۰</sup> پادشاه لولو، و «کیگلیپ-ادال»<sup>۲۱</sup> پادشاه دوکریش (توکریش) اشاره شده است (Van de miroop, 2000)؛ بنابر ترجمه «کمنهوبر»، در این متن کیگلیپ-ادال به عنوان پدربزرگ ذکر شده است (Kammenhuber, 1976). نام پادشاه توکریش، یعنی کیگلیپ-ادال در این کتیبه دارای ریشه‌ای هوریانی است. نام این پادشاه به دو بخش «کیگلیپ» و «ادال» تقسیم شود که بخش دوم آن، یعنی پسوند «آت/دال» در زبان هوری به معنی قدرتمند است (Ahmed, 2012: 72). پسوند «کیگلیپ» یعنی «ایپ»، یک پسوند معروف فعل در زبان‌های هوری است؛ اما ریشه «کیگل» از دیگر منابع هوریانی شناسایی نشده است (Speiser, 1948). عناصر هوریایی بیشتر در شمال و شمال شرق بین‌النهرین حضور داشته‌اند؛ هم‌چنین به نظر می‌رسد پسوند «ش» که در نام‌هایی مانند: کیماش، سیماش و توکریش دیده می‌شود با نام‌های زاگرسی و لولوبی ارتباط داشته باشد (Ahmed, 2012: 75).

### کتیبه جغرافیای سارگن

دو نسخه از یک کتیبه مربوط به هزاره اول پیش از میلاد از آشور و بابل به دست آمده که وسعت امپراتوری سارگن اکدی را از دیدگاه قلمرو پادشاهان آشور نو بیان می‌کند و اکنون با نام جغرافیای سارگن شناخته می‌شوند (Horowitz, 1998: 69). این کتیبه احتمالاً در زمان سارگن دوم آشوری نوشته شده است. در خطوط ۳۳-۴۲ این کتیبه، به ذکر اعدادی با مقیاس «بیرو»<sup>۲۲</sup> برای هشت سرزمین می‌پردازد (Van de miroop, 1999). اهمیت این خطوط ذکر نام توکریش میان مرهشی و عیلام است. ترجمه

«هرویتز» از این بخش کتیبه بدین شرح است: «۴۰ بیرو محیط مرهشی است. ۶۰ بیرو محیط توکریش است. ۹۰ بیرو محیط عیلام است. ۱۸۰ بیرو محیط اکد است. ۱۲۰ بیرو محیط سوبارتو است. ۱۲۰ بیرو محیط آمورو، از لبنان تا توروکی است. ۹۰ بیرو محیط لولوبی است. ۹۰ بیرو محیط انشان است» (Horowitz, 1998: 71).

در مورد این‌که این اعداد بیانگر محیط و یا مساحت این سرزمین‌ها هستند یا فاصله آن‌ها را از مبدأ خاصی بیان می‌کنند، اختلاف نظر وجود دارد. منابع قدیمی‌تر بیشتر آن را مسافت از یک مبدأ دانسته‌اند (Albright, 1925). «ارنست ویدنر» به صورت کلی این اعداد را فاصله سرزمین‌های ذکر شده از مبدأ خاصی می‌داند (Weidner, 1953). «فرانسوا والا» این اعداد را فاصله این نام‌جای‌ها از مبدأ ملوفا دانسته تا بدین وسیله توکریش و مرهشی را در کنار یک‌دیگر در کرمان و بلوچستان قرار دهد (Vallat, ۱۹۸۵). به نظر «گزا کوموروتسی» اعداد بیان شده در این کتیبه حداقل نسبت به یک‌دیگر دارای یک منبع هستند که احتمالاً شهر اکد است. در ادامه، او بیان می‌کند: احتمالاً نویسنده کتیبه توکریش را جایی در ارتفاعات ایران در شمال عیلام (یعنی نزدیک‌تر به مبدأ) قرار داده است، که این با تصویر جغرافیایی کتیبه حمورابی در مورد توکریش هم‌خوانی دارد (Komoróczy, 1972).

همان‌طور که در ترجمه دیده شد، هورویتز این اعداد را نشان‌دهنده محیط سرزمین‌های ذکر شده دانسته است. به‌طور کلی سرزمین‌های این بخش از کتیبه دارای قدمتی معادل دوره بابل قدیم یا قبل آن هستند؛ در نتیجه، به دلیل اختلاف زیاد میان زمان نویسنده اثر و دوره بابل قدیم، حتی اگر این اعداد محیط سرزمین‌های ذکر شده را بیان کنند، چندان قابل اتکا نیستند.

### سایر کتیبه‌ها

بر روی یک مهر از دوره بابل قدیم، برای دانه‌های درخت بینه صفت توکریشی استفاده شده است (Milard, 1981). در فهرست ظروف مربوط به قرن هجدهم پیش از میلاد از ماری، برای ریتون‌های طلایی و نقره‌ای، که به سر جانوران ختم می‌شوند، صفت توکریشی بیان شده است (Dalley, 2002: 51; Moorey, 1993: 2). هم‌زمان در این دوره نام شخصی «تکریشو»<sup>۲۲</sup> در میان اسناد شمشارا شناسایی شده که به عقیده «دالی» مربوط به توکریش است (Dalley, 1994). در فهرست اشیاء ارزشمند معبد نینگال در قطنا، مربوط به اواسط هزاره دوم پیش از میلاد، ظروف و اشیائی مانند: مجسمه، عقاب، زیورآلات و مهرهای طلایی و لاجوردی با صفت توکریشی وجود دارند (Virolleaud, 1930; Bottero, 1949). «استاینکالر» عقاب توصیف شده در متون قطنا را معادل نمونه عقاب‌های یافت شده از فرهنگ بلخی - مروی دانسته است (استاینکالر، ۱۳۹۲). در بایگانی تل‌الامارنه مصر، مربوط به قرن ۱۴ پ.م.، در دو نامه از «توشرت»<sup>۲۴</sup> حاکم میتانی، به هدایایی از طرف او برای «آمن هوتب سوم» پادشاه مصر اشاره شده که پیراهن با صفت توکریشی نیز در میان آن‌ها آمده است (Moran, 1992: 52-59, 72-84). در مَه‌ری از نیپور مربوط به دوره بابل میانه، برای پشم‌های رنگی صفت توکریشی استفاده شده است (Sommerfeld)

(et al., 1985). به صورت کلی اشیاء ذکر شده با صفت توکریشی اگر از خود توکریش وارد نشده باشند طبق روش آن ساخته شده‌اند (Bottero, 1949).

### جمع بندی کتیبه‌ها

شواهدی برای شناخته شدن توکریش در دوره سلسله اکد در دست نیست؛ چراکه متون سارگونی که در آن‌ها به توکریش اشاره شده است، مربوط به قرن‌ها پس از پایان سلسله اکد هستند؛ اما این متون می‌توانند از نظر جغرافیایی اطلاعات مفیدی را در اختیار ما قرار دهند. این کتیبه‌ها بیشتر مکانی در غرب و شمال غرب ایران، در نزدیکی آناتولی را پیشنهاد می‌دهند. آغاز حیات سیاسی توکریش، دست‌کم از دیدگاه بین‌النهرینی‌ها، مربوط به دوره سلسله اور III است. کتیبه‌های این دوره توکریش را به عنوان منبع طلا و لاجورد و هم‌چنین به عنوان یک واسطه تجاری معرفی می‌کنند. کتیبه‌های سومری که در آن‌ها به توکریش اشاره شده است، در زمینه‌ای اساطیری به توصیف تجارت منابع ارزشمند پرداخته‌اند. به همین دلیل برای مکان‌گزینی جغرافیایی توکریش چندان قابل اتکا نیستند. اما برای شناخت منابع آن ارزشمند هستند.

کتیبه‌های دوره بابل قدیم نسبت به کتیبه‌های سومری تصویر واضح‌تری را از موقعیت جغرافیایی توکریش به ما ارائه می‌دهند. بیشترین اشاره به توکریش در این دوره صورت گرفته است. این کتیبه‌ها سرزمینی وسیع و کوهستانی را در شرق بین‌النهرین پیشنهاد می‌دهند. پس از دوره بابل قدیم، هیچ‌گاه از توکریش به عنوان یک واحد سیاسی یاد نشده است؛ اما اشاره به محصولات مختلف توکریشی، که یا تولید توکریش‌اند، یا به سبک هنری آن ساخته شده‌اند، تقریباً تا قرن ۱۴ پ.م. ادامه دارد. از مجموع کتیبه‌های بین‌النهرینی، به خصوص با توجه به کتیبه شمش‌آد اول، چنین به نظر می‌رسد که تنها دوره‌ای که توکریش از نظر سیاسی نقشی را ایفا می‌کرده، در دوره بابل قدیم، در حدود قرن ۱۸ پ.م. بوده است. عمر کوتاه حیات سیاسی، در کنار دور بودن نسبی از بین‌النهرین، می‌تواند دلیل اشارات اندک به این سرزمین باشد.

### معدنکاری‌های باستانی

همان‌طور که در کتیبه‌ها دیده شد، توکریش به عنوان منبع یا واسطه تجاری طلا و لاجورد از اهمیت ویژه‌ای برای بین‌النهرینی‌ها برخوردار بوده است. به همین دلیل در این بخش به بررسی معدنکاری‌های باستانی طلا و لاجورد پرداخته شده است. با توجه به اشاره کتیبه‌ها به موقعیتی در شرق بین‌النهرین و نزدیکی آناتولی برای توکریش، رویکرد این پژوهش برای پرداختن به معدنکاری‌های باستانی، بیشتر معطوف به مناطق غربی و شمال غربی ایران است.

### طلا

قسمت مرکزی کمر بند کوه‌زایی-فلزآیی آلپ-همیالیا در ایران (تصویر ۱)، که با نام

محور کوه‌زایی سنندج-سیرجان شناخته می‌شود، میزبان انواع مختلف کانی‌سازی فلزات پایه، طلا و تنگستن، در یک بستر متنوع زمین‌شناسی است. این امر همراه با ظهور نخستین تمدن‌های شناخته شده جهان در جنوب غرب ایران و بین‌النهرین، این منطقه را به اولین مکان‌هایی تبدیل کرده که در آن بشر از طریق ذوب سنگ معدن فلزات را استخراج کرده و مورد بهره‌برداری قرار داده است (Nezafati, 2006).

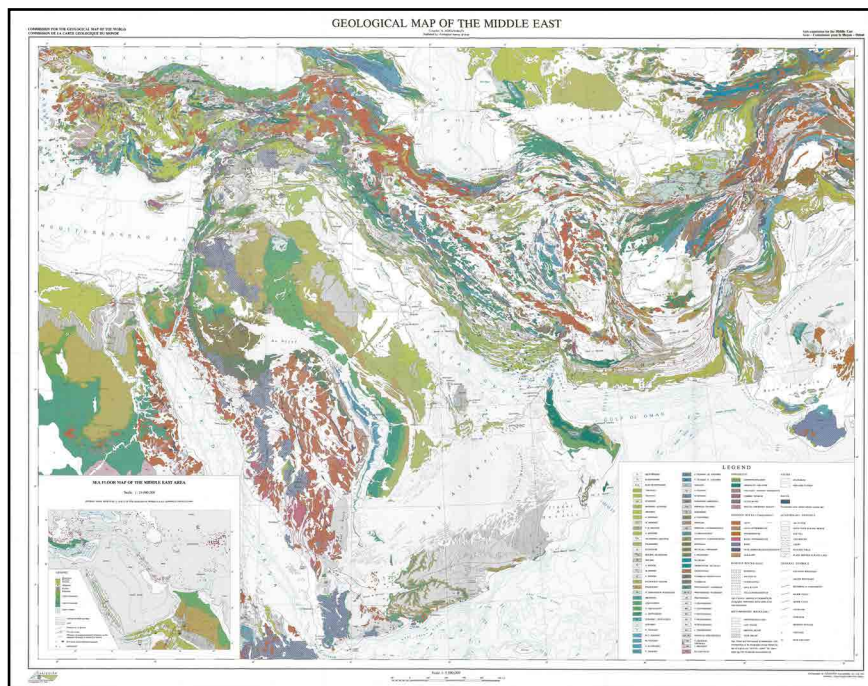
محور تکاب-داشکسن یکی از این محدوده‌های معدن‌خیز است که در چند منطقه آن آثار معدنکاری‌های باستانی به دست آمده است (تصویر ۲). آثار استخراج طلا و نقره از معادن زرشوران و آق‌دره، به صورت استخراج از رودخانه‌ها و حفر غارها یا چاله‌های بزرگ در کوه، امروزه نیز مشهود است. متون اسلامی گواهی‌دهنده فعالیت‌های معدنکاری در این منطقه می‌باشند (Momenzade et al., 2016).

«ابودولف»، سیاح و شاعر عرب (حدود قرن ۱۰ م.)، هنگام عبور از شهر شیز به سه نوع طلا از معادن اطراف این شهر اشاره می‌کند (ابودولف: ۳۸ و ۳۹)

یکی دیگر از محدوده‌های معدنی منطقه، محور آستانه-سربند در شهرستان شازند است که در بخش شمالی کمربند دگرگونی سنندج-سیرجان واقع شده و میزبان طلا و تنگستن و دیگر فلزات با منشأ گرمابی است (تصویر ۳). بررسی‌هایی در سه منطقه ده‌حسین، نظام‌آباد و آستانه، توسط «نیما نظافتی» انجام شده است (Nezafati, 2006). وجود آثاری مانند: کنده‌کاری‌هایی به صورت فرورفتگی‌های بیضوی، چندین چکش سنگی از جنس فیلیت و گرانیت، قطعات سفال و سنگ‌ساب درون کنده‌کاری‌ها و محوطه‌های باستانی اطراف آن‌ها همگی نشان‌دهنده معدنکاری باستانی در این منطقه است. آزمایش کربن ۱۴ از تکه‌های ذغال در یکی از کنده‌کاری‌ها در ده‌حسین، تاریخی حدود ۱۷۷۵ تا ۱۵۵۲ پ.م. را نشان می‌دهد (Ibid). این احتمال وجود دارد که اولین مخترعان آلیاژ مفرغ به طور تصادفی به آن دست یافته باشند، به طوری که برای دست‌یافتن به مس، سنگ معدن مس را ذوب می‌کردند، اما به دلیل وجود قلع در آن سنگ معدن، به صورت ناخواسته مفرغ ایجاد شده باشد. محصول نهایی چنین فرآیندی با رنگ طلایی، چسبندگی و خاصیت ریخته‌گری بهتری است. حضور توآمان مس و قلع در کانسارهای ده‌حسین می‌توانسته زمینه چنین کشفی را هموار کند. هم‌خوانی خوب الگوی عناصر جزئی کان‌سنگ ده‌حسین و اشیاء مفرغی دنیای باستان، نشان می‌دهد که کان‌سار ده‌حسین یا کان‌سارهایی که در این محور معدن‌زا قرار دارند از مراکز تأمین قلع در خاورمیانه باستان بوده‌اند (Ibid). اخیراً «استیورنت» احتمال داده کوهستان ابولات که در کتیبه‌های دوره اور III به عنوان منبع معادن فلزی ذکر شده اشاره به این محور معدن‌خیز دارد (Renette, 2018: 96).

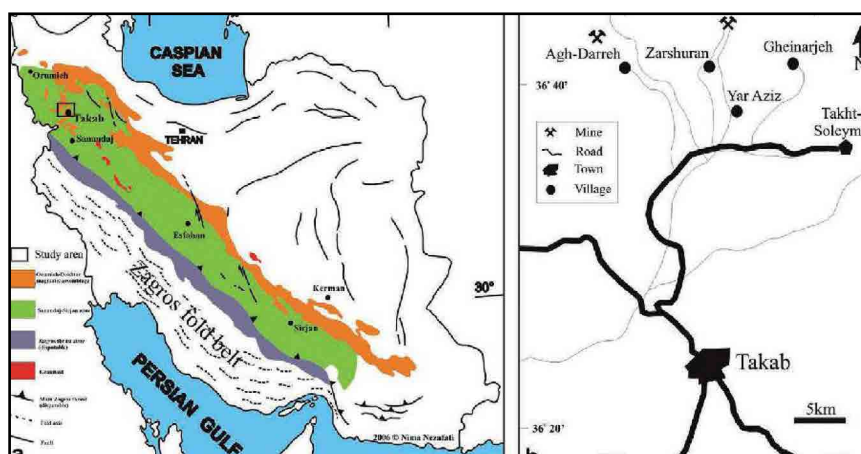
## لاجورد

تاکنون تنها منبع لاجورد در جهان باستان از بدخشان افغانستان در چندین کان‌سار شناسایی شده است (Casanova, 2013). در کتیبه‌های بین‌النهرینی، برای لاجورد از واژه «اوکنو» استفاده شده است. در این کتیبه‌ها به چند نام‌جای به عنوان منبع



تصویر ۱: نقشه زمین‌شناسی خاورمیانه (نگارندگان، ۱۴۰۱).

Fig. 1: Geological map of the Middle East (Authors, 2021).



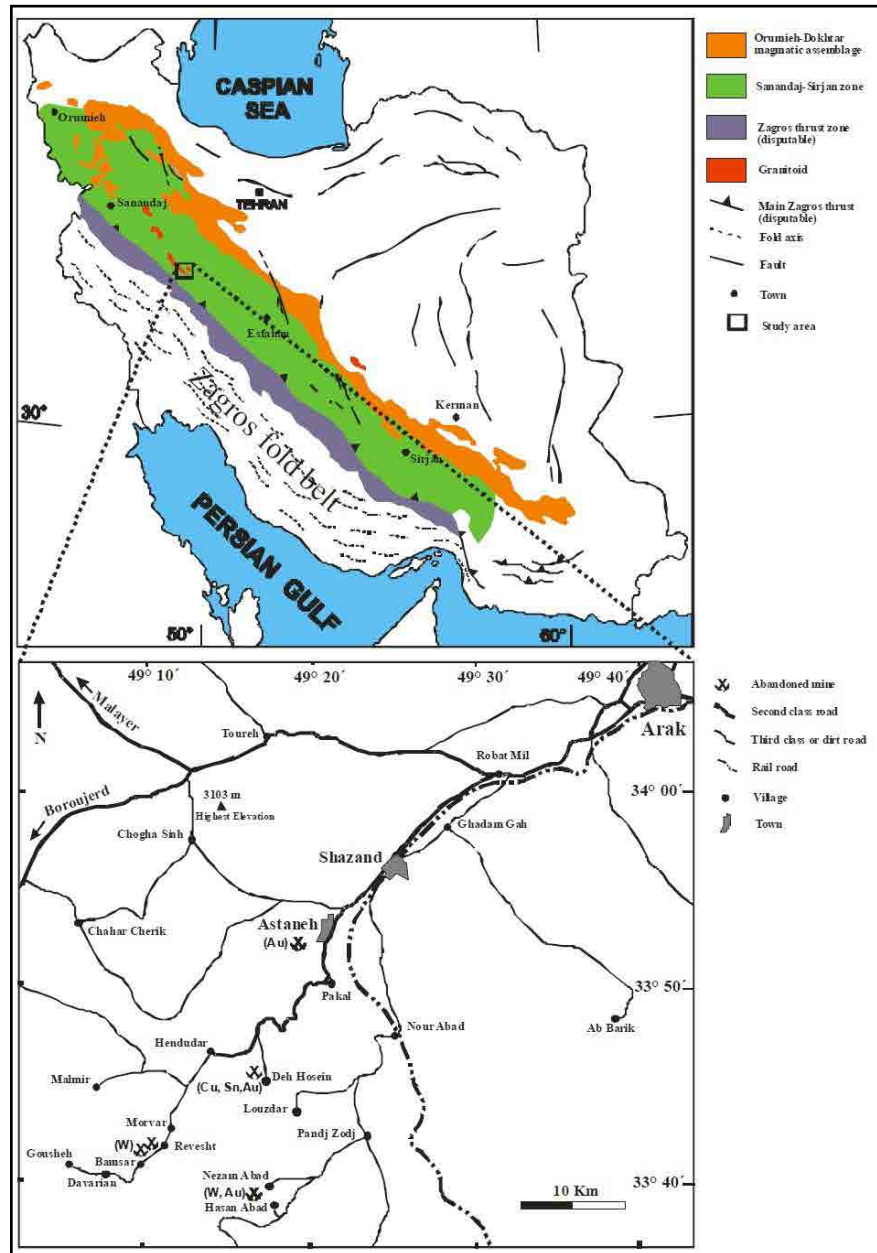
تصویر ۲: موقعیت معدنکاری‌های باستانی در منطقه تکاب (Momenzade et al., 2016).

Fig. 2: Location of ancient mining in takab district (Momenzade et al., 2016).

لاجورد اشاره شده و توکریش تنها منبع شناخته شده لاجورد برای بین‌النهرینی‌ها نیست؛ برای نمونه از ارته، ملوفا و مرهشی نیز به‌عنوان منبع لاجورد نام‌برده شده است (Kramer, 1977). هم‌چنین در ابتدای متن تمرینی نیپور که به آن پرداختیم به لاجورد کوه‌های دور نیز اشاره شده بود. در دوره آشور نو، با لشکرکشی‌های آشوری‌ها به درون کوه‌های زاگرس، از کوه بیکنی<sup>۲۶</sup> با لقب لاجورد، نام‌برده شده است (عبدی: ۱۳۷۲). آشوریان از رودخانه کرخه نیز به‌عنوان رودخانه اوکنو، نام‌برده‌اند (هینتس، ۱۳۷۷: ۲۴).

در راستای رفع این تناقض می‌توان مفروضاتی را بیان کرد. برخی متون اسلامی به معادن مختلفی برای لاجورد اشاره کرده‌اند؛ به‌عنوان مثال، «کاشانی» در کتاب عرایس‌الجواهر و نفایس‌الاطیاب به چهار نوع لاجورد بدخشانی، کرمانی، گرجی و دزماهی اشاره کرده است و لاجورد بدخشان را بهترین نوع آن دانسته است. او





تصویر ۳: موقعیت معدنکاری‌های باستانی در منطقه شازند (Nezafati, 2006).

Fig. 3: Location of ancient mining in shazand district (Nezafati, 2006).

هم‌چنین ذکر کرده که سنگ‌های بسیاری به لاجورد شباهت دارند و ممکن است با آن اشتباه گرفته شوند (کاشانی: ۱۳۸-۱۳۷)؛ در این راستا، نوع ترجمه واژه اوکنو در زبان‌های بین‌النهرینی نیز نقش تعیین‌کننده‌ای دارد. ترجمه معمول این واژه، لاجورد است. اما اخیراً «سجاد علی بیگی» و «ایرج رضایی» با تمرکز بر مکان‌یابی کوه بیکنی و معدن کبالت کاشان، پیشنهاد دادند این واژه در مواردی می‌تواند به معنی کبالت ترجمه شود. کبالت آبی شباهت زیادی به لاجورد دارد. در این راستا جغرافی دانان دوران اسلامی و حتی برخی از فیزیک دانان، شیمی دانان و مهندسان دو سده اخیر نیز از معدن کبالت کاشان به اشتباه به عنوان معدن لاجورد یاد کرده‌اند. تنها مطالعات اخیر نشان داده که معدن ذکر شده، معدن کبالت است (Alibaigi & Rezaei, 2018).

با این وجود نمی‌توان نقش لاجورد بدخشان را در تجارت دوره مدنظر این پژوهش نادیده گرفت. امروزه با توجه به یافته‌های باستان‌شناسی ارتباط میان تمدن مروی - بلخی (از نزدیک‌ترین مراکز تمدنی به بدخشان) با تمدن بین‌النهرین ثابت شده است؛ اما قطعاً این تجارت از طریق ایران صورت می‌گرفته است. براساس یافته‌های باستان‌شناسی، تپه حصار، شهداد، بلوچستان، مکران و هم‌چنین غرب و جنوب غرب ایران، از جمله شوش از واسطه‌های این تجارت بوده‌اند. این روابط بیشتر در دوره سلسله‌های اکد و اور III و دوره بابل قدیم وجود داشته است (Francfort & Tremblay, 2010). براین اساس، در چنین مواردی بین‌النهرینی‌های باستان، لاجورد را متعلق به مناطقی می‌دانستند که آن را از تاجران آن منطقه دریافت می‌کردند.

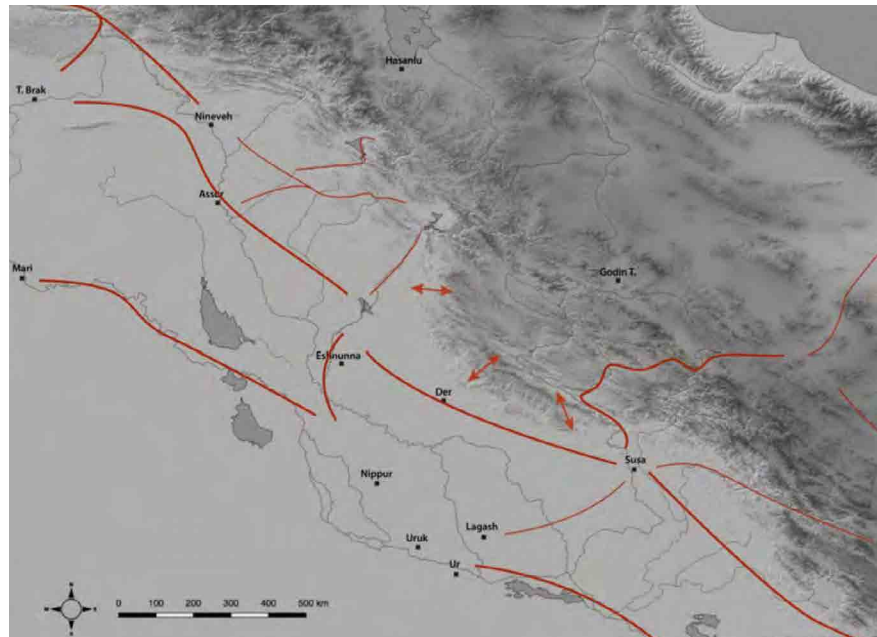
### مسیرهای تجارت زمینی

باتوجه به نقش تجاری و واسطه‌گری توکریش در کتیبه‌ها و ارتباطی که استاینکلر میان اشیاء توکریشی و یافته‌های فرهنگ مروی-بلخی ایجاد کرده، پرداختن به مسیرهای تجاری در دوره مورد مطالعه ضروری است. به صورت کلی در دوره اکد، راه تجاری زاگرس مرکزی از طریق کرمانشاه، درمیان اهداف لشکرکشی اکدی‌ها دیده نمی‌شود و در حال حاضر هیچ شواهد باستان‌شناسی برای حضور و استفاده اکدی‌ها از مسیر زاگرس مرکزی وجود ندارد (Renette, 2018: 366, 367). در عوض، فرمانروایان اکدی تمرکز خود را بر روی مسیر تجاری شوش گذاشته بودند که قرن‌ها مسیر اصلی زمینی بوده است (تصویر ۴). شواهد باستان‌شناسی نشان می‌دهند در دوره اور III با شکل‌گیری سیماشکی تغییرات در فلات ایران منجر به ایجاد مسیرهای زمینی در شمال این فلات از طریق دشت‌های تهران و قزوین شده است (تصویر ۵). در نتیجه، مسیرهایی که از زاگرس شمالی عبور می‌کردند، اهمیت زیادی به خود گرفتند. زاگرس مرکزی در این دوره نیز تعامل چندانی با بین‌النهرین و مراکز عیلامی ندارد. در همین زمان، یافته‌های باستان‌شناسی در زاگرس شمالی نشان‌دهنده تأثیرات زیاد از بین‌النهرین است (Ibid).

بهترین شواهد برای استفاده از راه تجاری زاگرس شمالی و شمال فلات ایران، از زمان پس از فروپاشی دولت اور III آشکار می‌شوند. بایگانی اسناد شمشارا نشان می‌دهد که این محوطه نقش مهمی در مرز بین منطقه ماورای دجله و دره‌های میان‌کوهی زاگرس ایفا می‌کرده است (Eidem & Laessoe, 2001). در نزدیکی دریاچه ارومیه، کاوش‌ها در محوطه دینخواه تپه نشان داده که این مرکز محلی، به طور زیادی تحت تأثیر فرهنگ بین‌النهرین قرار گرفته و نمونه بارز آن وجود ظروف خابور است (Pizzorno, 2011). براساس اسناد شمشارا، واردات قلع و لاجورد بین‌النهرین در دوره بابل قدیم هر دو احتمالاً از طریق کاروان‌های مشابه و یک مسیر، از طریق کوه‌های جنوب کردستان صورت می‌گرفته است (Veenhof et al., 2008: 84). اسناد دیگری نیز مسیر ورودی این کاروان‌ها به بین‌النهرین را از سرزمین پایین دانسته‌اند که به احتمال زیاد در جنوب اشنونا و نزدیکی دشت «در» قرار دارد و نشان‌دهنده ورود کالا از شوش است (Veenhof et al., 2008: 84).

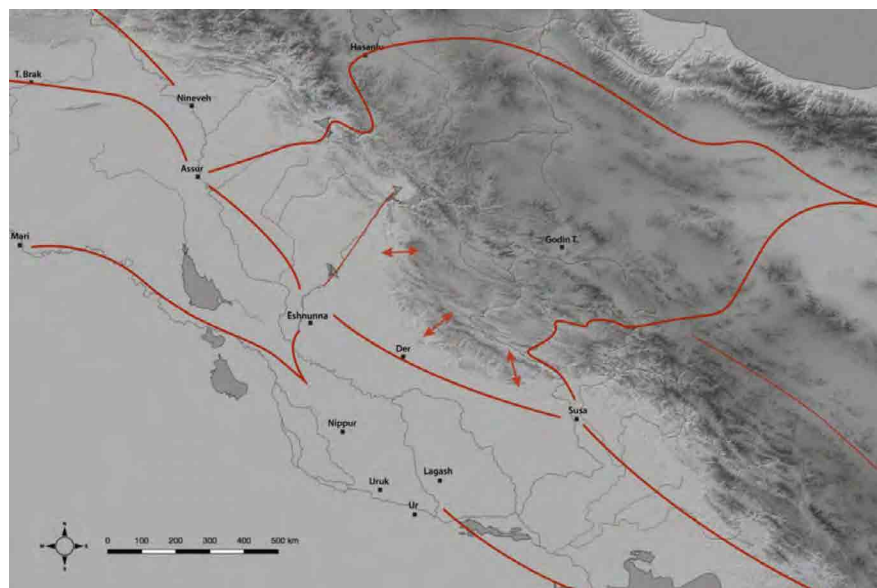
► تصویر ۴: راه‌های تجاری در دوره سلسله اکد  
(Renette, 2018: 373).

Fig. 4: Routes during the old Akkadian dynasty (Renette, 2018: 373).



► تصویر ۵: راه‌های تجاری در دوره سلسله اور III و بابل قدیم  
(Renette, 2018: 373).

Fig. 5: Routes during the Ur III dynasty and old Babylonian (Renette, 2018: 373).



### بحث و تحلیل

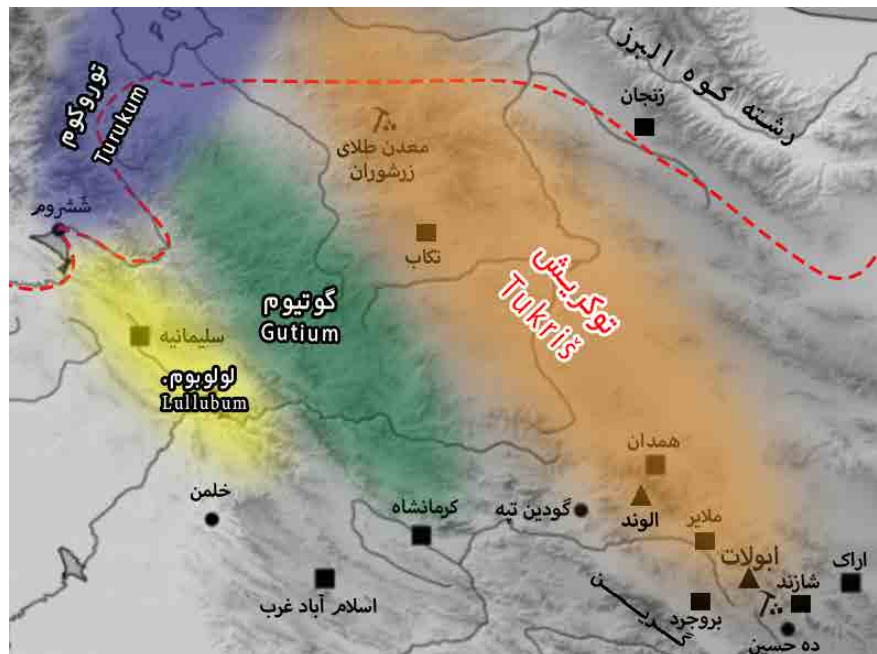
بنابر کتیبه‌های بین‌النهرینی که در این پژوهش مورد بررسی قرار گرفتند، توکریش را باید جایی در نزدیکی زاگرس و آناتولی جستجو کرد. تنها کتیبه تاریخی که در آن به توکریش اشاره شده، کتیبه شمشی ادد اول است. نامه‌های شمشارا و ماری در این زمان، وضعیت را کمی روشن‌تر کرده است. شمشارا در این دوره غربی‌ترین سکونتگاه توروکی‌ها بوده است. سرزمین اصلی توروکی‌ها را باید در حاشیه دریاچه ارومیه جستجو کرد. برخی نامه‌ها نشان می‌دهند که گوتی‌ها از جنوب به سرزمین اصلی توروکوم در جنوب دریاچه ارومیه حمله کرده و درحال تصرف سرزمین‌های توروکی‌ها بوده‌اند (Eidem & Laessøe, 2001: 25-30). این امر نشان می‌دهد گوتی‌ها در

این دوره در زاگرس شمالی نقش فعالی داشته‌اند. در همین دوره، شمش‌آدد اول در اتحاد با شیروک توه سوکل مخ عیلام به درون کوه‌های زاگرس، علیه گوتی‌ها لشکرکشی کرد (پاتس، ۱۳۹۰: ۲۶۳-۲۶۴). دریافت خراج پادشاهان توکریش توسط شمش‌آدد اول، ممکن است با این لشکرکشی در ارتباط باشد. با پذیرش این فرض، توکریش می‌توانسته در شرق سرزمین‌های گوتی و توروکی قرار داشته باشد. در این صورت می‌توان توکریش را در بخشی از محور کوهزایی سنندج-سیرجان قرار داد که منطقه‌ای دارای معادن فلزی و سنگی مختلف است. از دیگر نام‌های هم‌زمان با توکریش غرب ایران، می‌توان به «زیدانوم» و «شیگریش» اشاره کرد که مربوط به دوره اور III هستند. شیگریش و زیدانوم بخش‌هایی از سیماشکی هستند. «استیو رنت» اخیراً شیگریش را در منطقه اراک مکان‌یابی کرده که با مکان‌یابی سیگریس آشورنو در اراک توسط «مدوسکایا» توسط مطابقت دارد (Medvedskaya, 1999: 57-58). هم‌چنین او زیدانوم را در دشت سیلاخور قرار داده است (Rennete, 2018: 96). با وجود اشارات متون اسلامی به معادن لاجورد در جغرافیای ایران امروزی و پیشنهاد ارائه داده شده برای خوانش متفاوت واژه «اوکنو»، نمی‌توان نقش لاجورد بدخشان را در شبکه تجاری دوره مورد مطالعه این پژوهش نادیده گرفت. یکی از نزدیک‌ترین فرهنگ‌ها به این معادن، افق فرهنگی بلخی-مرویی است که «استاینکر» آن را برای توکریش پیشنهاد داده است (استاینکر، ۱۳۹۲)؛ اما پذیرش این نظر مستلزم نادیده گرفتن کتیبه‌هایی است که توکریش را همراه نام‌های زاگرسی و یا آناتولیایی قرار داده‌اند. هم‌زمان با ظهور نام توکریش در کتیبه‌های بین‌النهرینی در دوره اور III یک مسیر تجاری در شمال فلات ایران شکل گرفته است. جای‌گذاری توکریش بر سر مسیر تجاری فرهنگ بلخی-مرویی به بین‌النهرین، می‌تواند توجیه‌کننده واسطه‌گری تجاری لاجورد و ارتباط میان آثار توکریشی و فرهنگ بلخی-مرویی باشد.

### نتیجه‌گیری

تصویری کلی که طبق کتیبه‌های بین‌النهرینی از توکریش داریم، یک سرزمین کوهستانی، با وسعت زیاد و دارای نظام سیاسی شاهک‌نشینی است. توکریش به عنوان سرزمینی غنی از معادن و صادرکننده محصولات مختلف به بین‌النهرین نام برده شده، هم‌چنین به عنوان واسطه‌ای تجاری میان هارالی و دیلمون نیز بیان شده است. بنابر شواهد بررسی شده، موقعیت توکریش جایی بر سر مسیر تجارت لاجورد، در شمال غرب ایران و شرق آشور قرار داشته و احتمالاً شکل‌گیری مسیر تجاری در شمال فلات ایران در دوره اور III، باعث رشد و شناخته شدن توکریش در بازه زمانی کوتاه، توسط بین‌النهرینی‌ها شده است؛ بنابراین در یک مکان‌یابی تقریبی، توکریش دست‌کم از شمال تا محور معدن خیز تکاب-دانش‌کسن و مسیر تجاری لاجورد امتداد داشته است. با توجه به قرارگیری گوتیوم و توروکوم در زاگرس شمالی و حاشیه جنوبی دریاچه ارومیه، توکریش از غرب در همسایگی این دو سرزمین قرار داشته است. نظر به وسعت ذکر شده برای توکریش و اشاره به تجارت

با دیلمون، حدود جنوبی و جنوب شرقی این سرزمین احتمالاً تا نزدیکی محور معدن خیز آستانه-سربند در همسایگی زیدانوم و شیگریش امتداد داشته است (تصویر ۶)؛ این جای‌گذاری تقریبی با جهان‌بینی جغرافیایی تجار آشوری در آناتولی، ذکر نام توکریش در کنار نام‌های زاگرسی و ادعای شمش ادد اول مبنی بر دریافت خراج از پادشاهان توکریش هم‌خوانی دارد. این نظر هم‌چنین پیونددهنده نظر پژوهشگرانی است، که آن‌را در شمال مراکز عیلامی و غرب یا شمال غرب ایران دانسته‌اند؛ هم‌چنین جای‌گذاری توکریش در این سرزمین‌ها به خوبی دسترسی به معادن طلا، نقره و قلع در محور کوه‌زایی سندج-سیرجان، به خصوص معادن تکاب و شازند را تضمین می‌کند. با این وجود تنها با بررسی دقیق‌تر محوطه‌های باستانی محدوده پیشنهاد شده، می‌توان این نظر را به آزمایش گذاشت.



► تصویر ۶: محدوده پیشنهاد شده برای نام‌جای توکریش (نگارندگان، ۱۴۰۱).

Fig. 6: Suggested area for toponymy of tukrish (Authors, 2021).

### سپاسگزاری

تشکر و قدردانی از دکتر استیورنت و دکتر علی اعراب که راهنمایی‌ها و هم‌فکری‌های ایشان راهگشای این پژوهش بود.

### مشارکت درصدی نویسندگان

این مقاله برگرفته از پایان‌نامه کارشناسی نگارنده اول است و نگارنده دوم در مقام استاد راهنما در نگارش این پژوهش مشارکت فعال داشته‌اند.

### تعارض منافع

نویسندگان متعهد می‌گردند که این مقاله حاصل یک پژوهش است و استفاده از پژوهش‌های دیگر با رعایت کامل اصول پژوهشی و با ذکر منبع صورت گرفته و در آن هیچ‌گونه تضاد منافع وجود ندارد.

## پی‌نوشت

۱. این مقاله برگرفته از پایان‌نامه کارشناسی ارشد «امیررضا یارحمدی» به راهنمایی «حسن فاضلی‌نشلی» در دانشکده ادبیات دانشگاه تهران با عنوان: «پیشنهادی بر جای‌نام‌شناسی توکریش براساس تحلیل و بررسی کتیبه‌ها» است.

2. Tukriš.
3. šamši adad I.
4. Harali.
5. BMAC (Okhus).
6. Amanum.
7. Hatuša.

۸. در این چارچوب گاهشماری، «سالبرگر» و «شراکامپ» با استدلال‌های تاریخی قوی و استفاده از روش‌های تاریخ‌گذاری مطلق، تاریخ سقوط بابل قدیم را نسبت به گاهشماری میانه (MC)، ۸ سال تغییر دادند. بر این اساس، تاریخ‌گذاری میانه برای سقوط بابل از ۱۵۹۵/۹۷ به ۱۵۸۷/۸۹ پ.م. تغییر کرده است. این امر منجر به تاریخ‌گذاری سال ۲۱۰۲ پ.م. برای آغاز سلطنت اور-نم می‌شود (Sallaberger & Schrakamp, 2015).

9. (A = Ni. 2126+4178 ISET 1 211, B = Ni. 13208 ISET 1 212).

۱۰. «استاینکلر» چنین ترجمه کرده است: «باشد که توکریش، سرزمین اهداکننده بزرگ آئین‌های دینی، برای شما طلا، فلز فروزان و سنگ لاجورد، همراه با کالاهای بزرگ دیگر بیاورد» (استاینکلر، ۱۳۹۲).

۱۱. در ابتدای این کتیبه آمده است: سرزمین توکریش برای شما طلا (و) X سنگ لاجورد از هارالی بیاورد» (استاینکلر ۱۳۹۲).

12. (Col. IV, 4 f.).

۱۳. این مناطق در گذشته جزئی از ارمنستان محسوب می‌شدند، اما امروزه جزئی از کردستان هستند.

14. (uet 1, 146 cols. III-IV)

۱۵. «استاینکلر» آن را «سیماشکی» ترجمه کرده است (استاینکلر، ۱۳۹۲).

۱۶. برای بحث بیشتر در مورد این نام‌جای‌ها ر. ک. به: Rennete, 2018: 68, 84.

۱۷. از لایه‌های II و Ib شهر پایین کول‌تپه تعداد زیادی متن شامل گزارش‌های حمل‌ونقل، قراردادهای و نامه‌ها یافت شده است. بیشتر الواح به دست آمده، یعنی حدود ۲۳۰۰۰ لوح، مربوط به لایه II کول‌تپه، محدود به ۳۰ سال در اواخر قرن ۲۰ و اوایل قرن ۱۹ پ.م. هستند. در نتیجه بیشتر اطلاعات ما از تجارت آشور با آناتولی تنها محدود به این ۳۰ سال است. از لایه Ib مربوط به سال‌های اواخر قرن ۱۸ پ.م. تا حدود قرن ۱۷ پ.م. تنها حدود ۵۰۰ لوح به دست آمده است (Palmisano, 2015).

18. (KUB27.38 = CTH 775)

19. Auda lumma.

20. Immašku.

21. Kiglip - adalli.

۲۲. «Beru» یک واحد اندازه‌گیری مسافت در دوره آشور نو، برابر با دو ساعت پیاده‌روی (حدود ۱۰ کیلومتر)، است (Van de miroop, 1999).

23. Takrišu.

24. Tušratia.

25. (EA 22 , 25).

۲۶. تاکنون چند پیشنهاد برای مکان‌یابی کوه بیکنی ارائه شده است. ابتدا کوه دماند و پس از آن الوند پیشنهاد گردیده بود؛ اما با توجه به انتقاداتی که به این پیشنهادها وارد بود چندان مورد پذیرش واقع نشدند. اخیراً «سجاد علی‌بیگی» و «ایرج رضایی» با دلایل محکم‌تر، براساس پیشنهادی قدیمی، کوه «کرکس» در نزدیکی کاشان را معادل بیکنی دانسته‌اند (Alibaigi & Rezaei, 2018).

## کتابنامه

- استاینکلر، پیوتر، ۱۳۹۲، «مرهشی و فراسوی آن: دور‌نمای تاریخی تمدن جیرفت». دومین همایش بین‌المللی تمدن حوضه هلیل رود: جیرفت، به‌کوشش یوسف مجیدزاده و محمدرضا میری: ۹-۲۵.

- ایروانی‌قدیم، فرشید؛ طلائی، حسن؛ و طهماسبی‌زاوه، حامد، ۱۳۹۷، «مکان‌یابی سرزمین توکریش». پژوهش‌نامه خراسان بزرگ، ۳: ۱-۱۴. [DOR: 20.1001.1.2251.6131.1397.8.30.1.1](https://doi.org/10.1001.1.2251.6131.1397.8.30.1.1)

- پاتس، دنیل‌تی، ۱۳۹۰، باستان‌شناسی عیلام. ترجمه زهرا باستی، چاپ سوم، تهران: سمت.

- عبدی، کامیار، ۱۳۷۲، «وارسی دورهٔ ماد قسمت اول: تاریخ ماد». مجلهٔ باستان‌شناسی و تاریخ، ۸ (۱): ۱۵-۲۸.  
 - کاشانی، عبدالله بن علی، ۱۳۸۶، عرایس الجواهر و نفایس الاطایب. به‌کوشش: ایرج افشار، تهران: المعی.  
 - هینتز، والتر، ۱۳۷۷، دنیای گمشدهٔ عیلام. ترجمهٔ فیروز فیروزنیا، ویراستار: منصوره کاویانی، تهران: شرکت انتشارات علمی و فرهنگی.

- Abdi, K., 1994, "Review of the Mad period, first part: Mad history". *Journal of Archeology and History*, 8 (1): 15-28 (In Persian).

- Ahmed, K. M., 2012, "The Beginnings of Ancient Kurdistan (c. 2500-1500 BC)". Ph.D. Thesis, Leiden University.

- Albright, W. F., 1925, "Babylonian Geographical Treatise on Sargon of Akkad's Empire". *JAOS*, 45: 193-245. URL: <https://www.jstor.org/stable/593503>

- Alster, B. & Oshima, T., 2007, "Sargonic Dinner at Kaneš: The Old Assyrian Sargon Legend". *Iraq*, 69: 1-20. URL: <https://www.jstor.org/stable/25608643>

- Bottero, J., 1949, "Les Inventaires de Qatna". *Revue d'Assyriologie Orientale*, 43 (1-2): 1-40.

- Casanova, M., 2013, *Le lapis-lazuli dans l'Orient ancien: Production ET circulation du Néolithique au II e millénaire*. Paris: CTHS.

- Dalley, S., 1994, "Review work The Shemshāra Archives, The Administrative Texts by Jesper Eidem". *Orientalia, NOVA SERIES*, 63 (2): 140-143.

- Dalley, S., 2002, *Mari and Karuna, Two old Babylonian Cities*. Gorgias Press.

- Eidem, J. & Laessøe, J., 2001, *The Shemshara Archives I: The Letters*. Historiskfilosofiske Skrifter 23, and Copenhagen: Det Kongelige Danske Videnskabernes Selskab.

- Guichard, M., 2009, "Šuduhum, un royaume d'Ida-Maras et ses rois Yatâr-malik, Hammî-kûn et Amud-pā- El". *Entre les fleuves-I*, Untersuchungen zur historischen Geographie Obermesopotamiens im 2. Jahrtausend v. Chr., ed. E. Cancik-Kirschbaum and N. Ziegler, Gladbeck.

- Gunbatti, C., 1997, "Kultepe'den akadh Sargon'a ait bir tablet". *Archivum Anatolicum*, 3: 131-5. [https://doi.org/10.1501/Archv\\_0000000056](https://doi.org/10.1501/Archv_0000000056)

- Haas, V. & Wegner, I., 1988, "Die Rituale der Beschwornerinnen <sup>SAL</sup>SU. GL. Teil I: Die Texte". *ChS I / 5*: 384-390. URL: <https://books.google.com/>

[books/about/Die\\_Rituale\\_der\\_Beschw%C3%B6rerinnen\\_Sal%C5%A0U.html?id=Fjo\\_xgEACAAJ](https://books/about/Die_Rituale_der_Beschw%C3%B6rerinnen_Sal%C5%A0U.html?id=Fjo_xgEACAAJ)

- Hinz, W., 1999, *The lost world of Elam*. Translated by: Firuz Firuznia, Elmi Farhangi (In Persian).

- Horowitz, W., 1998, *Mesopotamin cosmetic geographi*. Winona Lake (Ind.), Eisenbranus.

- Irvanighadim, F.; Talaei, H. & Tahmasbizaveh, H., 2018, "Positioning Tukrish". *JGK*, 30: 1-14. DOR: 20.1001.1.22516131.1397.8.30.1.1 (In Persian).

- Kammenhuber, A., 1976, "Neue Ergebnisse zur hurrischen und altmesopotamischn Überlieferung in Boğazköy". *Orientalia, NOVA SERIES*, 45: 130-146. URL: <https://www.jstor.org/stable/43074694>

- Kashani, A., 2008, *Arayes ul Javaher va Nafayes ul Atayeb*. Iraj Afshar, Tehran: Almaei (In Persian).

- Komoróczy, G., 1972, "Das mythische Goldland Harali im Alten Vorderasien". *Acta Orientalia Academiae Scientiarum Hungaricae*, 26 (1): 113-123. URL: <https://www.jstor.org/stable/23657230>

- Kramer, S. N., 1977, "Commerce and Trade: Gleanings from Sumerian Literature", *Iraq*, 39 (1): 59-66. <https://www.jstor.org/stable/4200049>

- Leemans, W. F., 1968, "Old Babylonian Letters and Economic History A Review Article with a Digression on Foreign Trade". *JESHO*, 11 (2): 171-226. <https://www.jstor.org/stable/3596284>

- Luckenbill, D. D., 1912, "Inscriptions of Early Assyrian Rulers". *American Journal of Semitic Languages and Literatures*, XXVIII (3): 153-203.

- Michalowski, P., 1988, "Magan and Meluhha Once Again". *Journal of Cuneiform Studies*, 40 (2): 156-164. URL: <https://www.jstor.org/stable/1359659>

- Momenzadeh, H., Nezafati, N., Sarraf, M. D. & Shabani, K., 2016, "Ancient Gold-Mercury mining in Takht-e Soleyman Area, Northwest Iran". *Metalla*, 22 (2): 147-168. URL: [https://www.researchgate.net/publication/316325266\\_Ancient\\_Gold-Mercury\\_Mining\\_in\\_the\\_Takht-e\\_Soleyman\\_Area](https://www.researchgate.net/publication/316325266_Ancient_Gold-Mercury_Mining_in_the_Takht-e_Soleyman_Area)

- Moorey, P. R. S., 1993, "High Relief Decoration on Ancient Iranian Metal Vessels: Development and Influence". *Bulletin of the Asia Institute*, 7: 131-140. URL: <https://www.bulletinasiainstitute.org/vol7.htm>

- Moorey, P. R. S., 1995, "The Eastern Land of Tukrish". *Beiträge zur*



*Kulturgeschichte Vorderasiens: Festschrift für Rainer Michael Boehmer*, ed. U. Finkbeiner et al., Main: 439-448.

- Moran, W. L., (ed.), 1992, *The Amarna Letters*. Baltimore.
- Nezafati, N., 2006, "Au-Sn-W-Cu-Mineralization in the Aštaneh-Sarband Area, West Central Iran including a comparison of the ores with ancient bronze artifacts from Western Asia". Ph.D. Thesis, University Tübingen.
- Palmisano, A., 2015, "Spatial Approaches to the Political and Commercial Landscape of the Old Assyrian Colony Period". Ph.D. Thesis, University College London.
- Pizzorno, G. H., 2011, "Dinkha Tepe revisited: A critical evaluation and stratigraphic Analysis of the Hasanlu Project excavations". Ph.D. Thesis, University of Pennsylvania.
- Potts, D. T., 2013, "The Archaeology of Elam. Formation and Transformation of an Ancient Iranian State". Translated by: Zahra bašti (fifth Edition), Samt (In Persian).
- Renette, S., 2018, "Along the Mountain Passes: Tracing Indiegenous Developments of Social Complexity in the Zagros Region During the Early Bronze Age (CA. 3500-2000 BCE)". Ph.D. Thesis, University of Pennsylvania.
- Sallaberger, W. & Schrakamp, I., 2015, "Part I: Philological Data for a Historical Chronology of Mesopotamia in the 3<sup>rd</sup> Millennium", *ArcHP*: 1-136. URL: <https://www.arcane.uni-tuebingen.de/publication.html>
- Sommerfeld W., Deller, K. & Postgate J. N., 1985, "Nachträge und Verbesserungen zu RGTC 5 Mittelassyrischer Teil". *Archiv für Orientforschung*, 32. Bd: 68-81. <https://www.jstor.org/stable/41662051>
- Speiser, E. A., 1948. "Hurrians and Subarians". *JAOS*, 68 (1): 1-13. URL: <http://www.jstor.com/stable/596231>
- Steinkellar, P., 2013, "Marhashi and beyond: the historical perspective of Jiroft civilization". *Archeology of the Halil River area of southeast Iran: Jiroft*, Majidzadeh, Y., Miri, M., Tehran: 9-25 (In Persian).
- Steinkeller, P., 1982, "The Question of Marhaši: A Contribution to The Historical Geography of Iran in the Third Millennium B.C.". *Zeitschrift für Assyriologie und Vorderasiatische Archäologie*, 72: 237-265. URL: <https://doi.org/10.1515/zava.1982.72.2.237>
- Stol, M., 1976, *Studies in The Old Babylonian History*. Liden.
- Tahmasbizaveh, H. & Salahshur, A., 2018, "Trade of lapis lazuli in Bronz age North East of Iran". *Kandokav Journal*, 9 (9): 34-42 (In Persian).

- Vallat, F., 1985, “Éléments de géographie élamite”. *Paléorient* 11: 49-54.
- Van De Mieroop, M., 2000, “Sargon of Agade and his Successors in Anatolia”. *Studi Micenei ed Egeo Anatolici*, 42: 133-359. URL: <https://www.jstor.org/stable/41489645>
- Van De Mieroop, M., 2011, “Hammurabi’s self-presentation”. *Orientalia, NOVA SERIES*, 80 (4): 305-338. URL: <https://www.jstor.org/stable/43078186>
- Veenhof, K. R. & Eidem, J., 2008, *Mesopotamia the Old Assyrian Period*, Fribourg: Academic Press Fribourg.
- Virolleaud, C., 1930, “Les Tablettes De Mishrife-Katna”. *Syria*, 9 (2): 90-96. URL: <https://www.jstor.org/stable/4195533>