



ژوئرنل علمی باستان‌شناسی ایران

PAZHOSHESH-HA-YE BASTANSHENASI IRAN
P. ISSN: 2345-5725 & E. ISSN: 2345-5500
Homepage: <https://nbsh.basu.ac.ir/>
Vol. 13, No. 36, Spring 2023



Without Head Human Figurines in two Snag-e Chakmagh and Zaghe Collections

Zarekhalili, H.¹; Vahdati Nasab, H.²; Hejebri Nobari, A.³; Helwing, B.⁴

<https://dx.doi.org/10.22084/NB.2022.25313.2423>

Received: 2021/12/06; Accepted: 2022/03/15

Type of Article: **Research**

Pp: 35-57

Abstract

One of the characteristic of Neolithic material of Near Eastern archaeology is the human and animal clay figurines. Due to the fragility of unfired clay, many of the discovered figurines were broken and in many cases it was the neck or the head of the figurines which were broken. This was considered as if the breakage has been done purposely. In few regions such as Levant, some figurines were discovered which had hole in their neck. The hole shows if the head of the figurine was removable or replaceable. Until now no report shows the presence of this type of figurine in Iran. A revise of two collection of Sang-e Chakhamagh and Zaghe figurines of Iran, respectively belong to Neolithic and transitional Chalcolithic, shows if this types of figurines are existing in Iran's figurines collections. With research on the two mentioned collections, this paper follow two aims; The first aim is to add the Iran's samples to the geographical distributional of removable head figurines and the second aim is to interpret this types of figurines in Sang-e Chakmagh and Zaghe collections. The data of this research has been gathered through museum survey and also library research. The data was analyzed qualitatively. The main question which this paper is built on is: how the head and face were represented in Sang-e Chakhamagh and Zaghe's human figurine collections? This research could be classified as Historical-cultural researches. This research shows that the geographical distribution of removable head figurines was not limited to Levant and covered wider regions that has been thought. The result shows that omitting the face of figurines may show that the producers refused to refer a specific person. Also, the possibility of removing head may have brought the possibility to change the identity, gender or the age of the figurine.

Keywords: Figurine, Without Head, Iran Neolithic, Zaghe, Sang-e Chakmagh.

1. PhD in Archaeology, Department of Archaeology, Faculty of Humanities, Tarbiat Modares University, Tehran, Iran.

2. Professor, Department of Archaeology, Faculty of Humanities, Tarbiat Modares University, Tehran, Iran (Corresponding Author).

Email: hamedvahdati@yahoo.com

3. Professor, Department of Archaeology, Faculty of Humanities, Tarbiat Modares University, Tehran, Iran.

4. Head of the Near Eastern Department of the Pergamon Museum, Berlin, Germany.

Citations: Zarekhalili, M.; Vahdati Nasab, H.; Hejebri Nobari, A. & Helwing, B., (2023). "Without Head Human Figurines in two Snag-e Chakmagh and Zaghe Collections". *Pazhoheshha-ye Bastan Shenasi Iran*, 13(36): 35-57. (doi: 10.22084/nb.2022.25313.2423).

Homepage of this Article: https://nbsh.basu.ac.ir/article_5195.html?lang=en

PAZHOSHESH-HA-YE BASTANSHENASI IRAN
Archaeological Researches of Iran
Journal of Department of Archaeology, Faculty of Art and Architecture, Bu-Ali Sina University, Hamadan, Iran.

Publisher: Bu-Ali Sina University. All rights reserved.

© Copyright©2022, The Authors. This open-access article is published under the terms of the **Creative Commons**.

Introduction

In the Neolithic period of Near East, following increased publication, symbolism and artistic works increased (Bar Yosef 1997:171). From other side, in this period due to sedentary lifestyle, the usage of clay increased (Schmidt-Besserat 1974; Richardson 2014). The combination of clay as raw material and symbolical mind of people caused creation lots of human and animal figurines in Neolithic period. Almost in every Neolithic site, some human or animal figurines have been discovered. Most of the discovered figurines were found in pits or inside the living areas (Daems 2017). The usage of unfired clay as raw material for producing figurines caused breakage in different parts of figurines, though most of the breakage were happened in neck or head part of the figurines (Hamilton 1996). From morphological point of view, the clay human figurines of Neolithic period are in a wide variety from very schematic to semi realistic forms. In the cases where the head is preserved, the head is schematic and mostly without facial details. In some cases, instead of head, a very schematic triangle clay was added to the body of the figurine. Beside the head broken figurines, in few examples, a type of figurines from Levant and Turkey were found which had removable and replaceable heads. In these types of figurines, there is a hole in the neck which a head out of wood, bone or other material were attached to the body as the head of the figurine. In few cases, like Nahal Hamar (Twiss, 2001) the small bone heads which used to be attached in the body figurines were discovered. The discovery of this type of figurines caused many debated in the figurines researches. While some of the researches considered the removeable head figurines as a possibility to change identity. (Talalay 2004; Hoder & Meskel 2011) the other researches refer to the possibility of presenting unreal and combined crashers in figurines (Bechler & Crocher 2017).

Until now the archaeological reports shows the presence of this type of figurines in Levant Turkey and south east part of Greek (Bar Yosef & Alon 1988; Kuijt 2002, 2007; Talalay 2004; Akerman 2006; Vernhoeven 2007; Umurtak 2008; Meskel et al., 2012; Hansen 2014; Belcher & Crocher 2017). No archaeological publication reports the presence of this type of Figurines from Iran. The site of Zaghe is located in the plain of Zaghe, in north part of Iran's central plateau (Negahban, 1984). The chronology shows that the site goes back to the transitional Chalcolithic period (Fazeli et al., 2005; Pollard et al., 2013). The twin sites of Sang-e Chakhmaq which includes East and West Sang-e Chakhmaq, are located with a distance of 100 meters from each other's in an area between Shahrood and Bastam

(Masuda et al., 2013). The West Sang-e Chakhmaq with a date between 7200-6700 BCE is the only site in East part of Iran's plateau which contains the pre-ceramic period (Roustaei et al., 2015). The similarity in depiction of human face and head in most of the Neolithic sites of Near East could be as a result of inter-societies interactions. It seems that through connections and interactions, not only some forms have been transferred but also some meaning and perhaps some functions have been distributed. With concentration on the Zaghe and Sang-e Chakhmaq figurine collections, this paper aimed to have a new look to the geographical distribution of removable head figurines in Neolithic and transitional Chalcolithic periods. The main question which this paper is built on is, how the head is represented in Neolithic and transitional Chalcolithic period of Zaghe and Sang-e Chakhmaq. It seems that in both collections there are few numbers of removable head figurines. In the Zaghe collection, out of 40 figurines which are kept in the National Museum and also the museum of archaeological institute of Tehran University, 3 figurines have holes in their necks. In the figurine collection of Sang-e Chakhmaq, among 22 human figurines, two figurines with holes in their necks were detected.

In each of these figurines, the hole was drilled while the clay was still wet. In some cases like one of the Zaghe figurines, the size of the figurine is less than 3 centimeters and therefore the head of this figurine should have been out of light material. It is suggested that the heads were produced out of perishable material like wood or bone which is not preserved. No reports indicate the discovery of separated human head figurines either from Zaghe or Sang-e Chakhmaq sites. It seems that the possibility of removable heads in figurines brought the possibility of changing identity, age or even the status in the figurines. On the other hand, it is proposed that the figurines which are discovered from the archaeological sites might be not necessarily complete even if there is no breakage in the figurines. The discovery of removable head figurines in two collections of Zaghe and Sang-e Chakhmaq shows that the geographical distribution of this type of figurine is not limited to the Levant and Turkey but also includes at least two Neolithic and transitional Chalcolithic sites of Iran. There might be more of this type of figurine in the other figurine collections and not have been identified till now. Based on the small size of figurines from Zaghe and Sang-e Chakhmaq, it could be suggested that figurines did not have public usage.

Conclusion

A revision of Zaghe and Sang-e Chakhmagh figurines collections shows that manufactory of removable head figurine was not limited to Levan and Turkey but from eastward it was expanded to northeast and east parts of Iran central plateau. The figurines of Zaghe and Sang-e Chakhmagh are mostly broken in their necks and heads. In Zaghe, 3 out of 40 and in Sage-Chakhmagh 2 out of 22 human figurines had hole in their neck. These holes refer if the figurines had a head which is not remained. From morphology point of view, the perforated figurines could be classified in the same morphology group as the other figurine of each collection though it seems if their function may have been different. Some researcher suggested if there was a link in the meaning of these types of figurines and the tradition of skull plastering. So far no reports refer to discovery of plastered skull in Neolithic of Iran and this makes the proposed suggestion somehow unacceptable. It could be said that omitting face and head in figurines may shows if the producers refused to represent specific character. Based on the small size, it could be proposed if these figurines did not have public usage.



پیکرک‌های انسانی بدون سر در دو مجموعه سنگ چخماق و زاغه*

مرضیه زارع خلیلی^I، حامد وحدتی نسب^{II}، علیرضا نویری هژبری^{III}، باربارا هلوینگ^{IV}

شناسه دیجیتال (DOI): <https://dx.doi.org/10.22084/NB.2022.25313.2423>

تاریخ دریافت: ۱۴۰۰/۰۹/۱۵، تاریخ پذیرش: ۱۴۰۰/۱۱/۲۲

نوع مقاله: پژوهشی

صص: ۵۷-۳۵

چکیده

یکی از شاخصه‌های دوران نوسنگی خاور نزدیک، رواج پیکرک‌های گلی انسانی و حیوانی است که در محوطه‌های مختلف این ناحیه به دست آمده است. پیکرک‌ها به دلیل خام بودن گل اغلب شکسته، اما وجود بیشتر شکستگی‌ها در ناحیه گردن سبب تعبیر عمدی بودن شکستگی‌ها شده است. علاوه بر شکستگی سر که به اهمیت این عضو در پیکرک‌های انسانی اشاره دارد، در موارد محدودی از برخی محوطه‌های لوانت و ترکیه پیکرک‌هایی یافت شده که از سری مجزا و قابل جابه‌جایی برخوردار بوده است. در این گونه پیکرک‌ها، سر چوبی یا استخوانی به بدنه گلی اضافه می‌شده است. تاکنون گزارشی مبنی بر وجود این نوع پیکرک در مجموعه‌های ایران انتشار نیافته است. بازنگری پیکرک‌های دوره نوسنگی و گذار به مس‌وسنگ تپه سنگ چخماق و زاغه در شمال و شمال شرق فلات مرکزی ایران حاکی از وجود این نوع پیکرک در این دو محوطه است. این پژوهش با بررسی پیکرک‌های انسانی زاغه و سنگ چخماق دو هدف را دنبال می‌کند؛ یکی، اضافه کردن نمونه‌های ایران به جغرافیای پراکنش پیکرک با سر مجزا در منطقه خاور نزدیک؛ و دیگری، تحلیل چگونگی این نوع پیکرک در دو مجموعه مورد مطالعه است. داده‌های موجود در این پژوهش از بررسی موزه‌ای و منابع کتابخانه‌ای حاصل و با شیوه کیفی مورد تحلیل قرار گرفته است. پرسش محوری این پژوهش، چگونگی نمایش سر و چهره در پیکرک‌های انسانی در دو مجموعه زاغه و سنگ چخماق غربی است. از نظر ماهیت این پژوهش در دسته پژوهش‌های تاریخی-فرهنگی قرار دارد. مطالعه حاضر که به شیوه مقایسه تطبیقی و با رویکرد تاریخی-فرهنگی انجام گرفته نشان می‌دهد ایده پیکرک با سر متحرک گستره جغرافیایی بزرگ‌تر از آن‌چه تصور می‌شده را در خاور نزدیک داشته است. نتیجه حاصل شده نشان می‌دهد حذف چهره در پیکرک‌های انسانی می‌تواند نشانگر امتناع سازنده از نمایش فردیت، و مجزا ساختن سر پیکرک می‌تواند حاکی از قابلیت نمایش چند وضعیت و یا هویت در یک پیکرک باشد.

کلیدواژگان: پیکرک، بدون سر، نوسنگی ایران، زاغه، سنگ چخماق.

- I. دکتری باستان‌شناسی، گروه باستان‌شناسی، دانشکده علوم انسانی، دانشگاه تربیت مدرس، تهران، ایران.
 - II. استاد گروه باستان‌شناسی، دانشکده علوم انسانی، دانشگاه تربیت مدرس، تهران، ایران. (نویسنده مسئول).
Email: hamedvahdati@yahoo.com
 - III. استاد گروه باستان‌شناسی، دانشکده علوم انسانی، دانشگاه تربیت مدرس، تهران، ایران.
 - IV. رئیس بخش خاور نزدیک موزه پرگامون، برلین، آلمان.
- * این مقاله مستخرج از رساله دکتری نگارنده اول، با عنوان: «پژوهشی در پیکرک‌های دوره نوسنگی تا گذار مس‌وسنگ در شمال و شمال شرق فلات مرکزی ایران» است.

ارجاع به مقاله: مرضیه، زارع خلیلی، حامد؛ هژبری نویری، علیرضا؛ و هلوینگ، باربارا. (۱۴۰۲). «پیکرک‌های انسانی بدون سر در دو مجموعه سنگ چخماق و زاغه». پژوهش‌های باستان‌شناسی ایران، ۳۶(۳): ۵۷-۳۵. (doi: 10.22084/nb.2022.25313.2423).
صفحه اصلی مقاله در سامانه نشریه: https://nbsh.basu.ac.ir/article_5195.html

فصلنامه علمی گروه باستان‌شناسی دانشکده هنر و معماری، دانشگاه بوعلی سینا، همدان، ایران.

© حق نشر متعلق به نویسنده(گان) است و نویسنده تحت مجوز Creative Commons Attribution License به مجله اجازه می‌دهد مقاله چاپ شده را در سامانه به اشتراک بگذارد، منوط بر این‌که حقوق مؤلف اثر حفظ و به انتشار اولیه مقاله در این مجله اشاره شود.

مقدمه

دوران نوسنگی نقطه عطفی در تغییرات بنیادین معیشت و ساختار اجتماعات انسانی در خاور نزدیک بوده است (Goring-Morris & Belfer-Cohen, 2011; Svizzero, 2017; Cauvin, 2002: 237). در این دوره، از طرفی در پی افزایش جمعیت، نمادپردازی و خلق آثار هنری افزایش یافت (Bar Yosef, 1997: 171)؛ و از طرف دیگر، به دنبال یکجانشینی استفاده از گل که به صورت فراوان در طبیعت یافت می‌شود، شدت یافت (Schmandt-Besserat, 1974; Richardson, 2014). پیوند دو عامل ذهن نمادساز و فراوانی گل امکان رواج پیکرک‌های گلی در دوران نوسنگی را به وجود آورد. ساخت پیکرک‌های گلی در تمام دوران نوسنگی وجود داشته و با زیاد شدن تعداد محوطه‌های استقراری، بر تعداد پیکرک‌ها افزوده شد (Daems, 2008). پیکرک‌های گلی دوران نوسنگی اغلب به صورت شکسته، در چاله‌های زباله و فضاهای خانگی به دست آمده‌اند (Daems, 2017). استفاده از گل خام در ساخت پیکرک و خشک شدن آن در آفتاب و یا حرارت دیدگی کم سبب شکنندگی و خردشدگی پیکرک‌ها شده است. با این وجود، میزان زیاد شکستگی در قسمت گردن پیکرک‌ها قابل توجه است.

از نظر فرمی پیکرک‌های انسانی دوران نوسنگی طیف وسیعی از واقع‌گرا تا انتزاعی را شامل می‌شود. در میان اعضای بدن، معمولاً سر به شکلی انتزاعی ساخته شده است. همان‌طور که گفته شد سر بسیاری از پیکرک‌ها از ناحیه گردن شکسته (Hamilton, 1996)، اما در صورت باقی ماندن نیز در بیشتر موارد سر انتزاعی و بدون اعضای چهره ساخته شده است و اجزاء چهره به نمایش درنیامده است (همان). در کنار پیکرک‌های شکسته، در مواردی محدود از محوطه‌های لوانت و ترکیه پیکرک‌هایی به دست آمده که سر متحرک و قابلیت تعویض داشته است. یافت این نوع پیکرک باعث به وجود آمدن مباحث زیادی از جمله در کارکرد پیکرک‌ها شد. برخی از پژوهش‌ها به قابلیت نمایش بیش از یک هویت در پیکرک‌ها اشاره کرده است (Talalay, 2004; Hoder & Meskell, 2011)؛ در حالی که در دیگر پژوهش‌ها به جنبه نمایشی و قابلیت موجودات خیالی و ترکیبی توجه شده است (Belcher & Crocher, 2017). تاکنون، پژوهش‌ها و گزارش‌های ارائه شده در حیطه پیکرک‌های با سر متحرک محدود به مناطق لوانت، ترکیه و در نواحی غربی‌تر، در جنوب شرق یونان بوده است (Bar Yosef & Alon, 1988; Kuijt, 2002; 2007; Talalay, 2004; Akerman, 2006; Vernhoeven, 2007; Umurtak, 2008; Meskel et al., 2012; Hansen, 2014; Belcher & Crocher, 2017). مطالعه پیش‌رو با افزودن و تمرکز بر پیکرک‌های دو مجموعه سنگ چخماق و زاغه، نگاهی دوباره به پراکنش جغرافیایی پیکرک‌های بدون سر و یا با سر متحرک دوران نوسنگی تا گذار مس‌وسنگ در خاور نزدیک انداخته است.

پیشینه پژوهش

پیشینه مطالعه پیکرک‌های نوسنگی به قرن ۱۹ م. زمان یافت برخی پیکرک‌های انسانی و حیوانی در خاور نزدیک بازمی‌گردد (Daels, 1960; Schmandt- Besserat, 1968; Ucko, 1974). از آن زمان تاکنون بررسی‌های متعددی در رابطه با چیستی و چگونگی پیکرک‌ها براساس دیدگاه و شیوه‌های مختلف به انجام رسیده است. برخی از پژوهشگران بر روی جنبه‌های گونه‌شناختی، فرم، تکنیک ساخت تمرکز بیشتری داشته (Grisson, 2000; Daems & Crocher, 2007; Vahdati Nasab & Kazazi, 2011; Richardson, 2014). در حالی که برخی دیگر، تعبیر و شناخت کارکرد پیکرک‌ها را در اولویت کار خود قرار دادند (Ucko, 1968; Voigt, 1968; 2000; Daems, 2004; 2008; Kuijt, 2002; Morsch, 2002; Belcher, 2014). هرچند، این دو حوزه تحقیقاتی چنان به هم مرتبط است که اغلب پژوهش‌های ریخت‌شناسی به حوزه کارکردی و مطالعات کارکردی، به حیطة فرم وارد شده است. در عین وجود بحث درباره تعبیر کارکرد پیکرک‌ها، مسیر مطالعاتی دیگری به روی پژوهشگران حیطة پیکرک‌سازی گشوده شد. در این مسیر پیکرک‌ها به عنوان تداوی‌کننده نگاه سازنده و اجتماع به فیزیک انسان و عاملی برای درک دیدگاه اجتماع به وی بود (McDermott, 1996; Daems & Crocher, 2007; Daems, 2008). از میان پژوهشگرانی که بر پیکرک‌های حوزه جغرافیایی ایران متمرکز شده‌اند می‌توان به پژوهش‌های «مری وویت» (Voigt, 1983) و «برومن مورالز» (Broman-Morales, 1990) اشاره کرد که به ترتیب به مطالعه پیکرک‌های سراب حاجی فیروز و سراب پرداختند. در سال ۱۹۹۴ م. «عزت‌اله نگهبان» تعداد زیادی پیکرک گلی از محوطه زاغه به دست آورد که در مقاله‌ای پیکرک‌های انسانی زاغه را توصیف و تحلیل کرد (Negahban, 1994). «دیمز» (Daems, 2004; 2017) نیز به پژوهشی کلی درباره پیکرک‌های انسانی پیش از تاریخ ایران پرداخت. این پژوهشگر به همراه «کروچر» (Daems & Crocher, 2007) در پژوهشی به ارتباط میان پیکرک‌های انسانی با سر کشیده و سنت تغییر فرم دادن جمجمه اشاره کردند. در سال ۱۳۸۷ ه.ش. «عسکرپور» (عسکرپور، ۱۳۸۷). در پایان نامه دوره کارشناسی ارشد براساس شیوه‌های آماری به تحلیل فرمی و کارکردی پیکرک‌های انسانی و حیوانی زاغه پرداخت. پژوهش حاضر بر شیوه نمایش و یا حذف سر در پیکرک‌های زاغه و سنگ چخماق متمرکز شده است.

مبانی نظری

مطالعه حاضر به شیوه مقایسه تطبیقی و با رویکرد تاریخی-فرهنگی انجام گرفته به تحلیل شیوه نمایش سر در پیکرک‌های انسانی محوطه‌های زاغه و سنگ چخماق ایران پرداخته است. پیکرک‌های سنگ چخماق و زاغه که در موزه ملی ایران باستان و بخشی از پیکرک‌های زاغه که در موزه مؤسسه باستان‌شناسی دانشگاه تهران نگه‌داری می‌شود، از نزدیک مورد بررسی قرار گرفته و با کمک مطالعات انجام شده در حیطة پیکرک در دیگر مناطق خاور نزدیک، به تحلیل نوع نمایش سر در این پیکرک‌ها پرداخته شده است.

پیکرک‌های بدون سر

پدیده حذف یا به انتزاع درآوردن اندام و به خصوص سر و چهره در پیکرک‌های انسانی دوران نوسنگی منطقه خاور نزدیک دیده شده است. پیکرک‌های انسانی حیوانی به دست آمده از دوران نوسنگی آغازین PPNA در منطقه خاور نزدیک بسیار محدود بوده (Kuijt, 2017) و غالباً از فرهنگ ناتوفیان و محدوده لوانت یافت شده است (Noy, 1989; Bar Yosef et al., 1991; Bar Yosef, 1997; 1998; 1980; Boyd) پیکرک‌هایی که از این دوره زمانی به دست آمده اغلب از سنگ و یا گل ساخته شده است. در بیشتر پیکرک‌ها جنسیت مشخص نشده است (Rollefson, 2008). سر و جزئیات چهره نیز تنها در تعداد محدودی از پیکرک‌های این دوره، از جمله پیکرک سنگی الواد به نمایش درآمده است (Bar Yosef, 1998: 164). در دوره بعد، نوسنگی بدون سفال PPNB بر حسب تغییراتی که در ساختار اجتماعی رخ داد (Kuijt & Goring- Morris, 2002)، در تعداد و نوع نمایش پیکرک‌های نوسنگی تغییراتی به وجود آمد؛ از جمله این تغییرات، پدیدار شدن مجسمه‌های انسانی در ابعاد نزدیک به واقعی است که در آن اجزاء چهره با رنگ کشیده شده است (Kuijt, 2017). این شاخصه‌ها در مجسمه‌های عین‌الغزال^۲ (Grisson, 2000; Kuijt, 2002)، اریحا^۳ (Bar Yosef, 1997: fig 8.10)، نحل اورن^۴ (Bar Yosef & Alon, 1988) دیده می‌شود. در مواردی استثنایی، از جمله پیکرک سکرالاحیمر^۵، نیز اندام و چهره پیکرک به صورت واقع‌گرایانه نمایش داده شده است (Nishiaki, 2007). با این وجود، در این دوره نیز همانند دوران نوسنگی بدون سفال آغازین، عدم نمایش جنسیت و چهره که احتمالاً برای دوری جستن و ممانعت از فردگرایی بوده، وجود دارد (Kuijt, 2017). در دوران نوسنگی باسفال، به تبع افزایش محوطه‌های استقراری، تعداد پیکرک‌ها نیز افزایش یافت (Daems, 2017) و به تبع افزایش تعداد پیکرک‌ها، بر میزان پیکرک‌های با چهره نیز افزوده شد. یکی از این نمونه‌ها را می‌توان در پیکرک‌های جارمو مشاهده کرد که در آن علاوه بر چهره، آرایش مو نیز نمایش داده شده است (Broman Morales, 1983: fig.158, 3a). شاخصه دیگری که در دوران نوسنگی، به خصوص دوران نوسنگی بدون سفال ب در پیکرک‌های انسانی خاور نزدیک وجود دارد و موجب بحث میان پژوهشگران این حیطه شده، شاخصه شکستگی پیکرک‌ها از ناحیه سر است (Morsch, 2002; Verhoeven, 2007). این شاخصه از دیدگاه برخی پژوهشگران پدیده‌ایی غیرعمدی و حاصل شکنندگی گل و ظرافت گردن (Lessur, 2002: 590) و از دیدگاه برخی دیگر، پدیده‌ایی عمدی است و دلالت بر کاربرد و رفتار آئینی دارد (Verhoeven, 2007; Belcher & Crocher, 2017). به نظر می‌رسد هر دوی این دیدگاه‌ها در جای خود قابل پذیرش باشد.

گل حرارت ندیده بسیار شکننده است و معمولاً در اثر اولین ضربه از قسمت‌های باریک و کم‌دوام می‌شکند؛ بنابراین احتمال دارد که سر پیکرک‌ها به دلیل سستی گل و به صورت اتفاقی شکسته شده باشد، اما مواردی هم چون پیکرک سنگی چتل‌هویوک^۶ که در آن سر پیکرک به عمد و با تیغه سنگی جدا شده (Kuijt 2002:)

و یا جدا سازی سر در پیکرک‌های گلی عین الغزال (149; Hodder & Meskell, 2011) را زیر سؤال می‌برد. «فرنهوفن» (Vernhoven, 2007) پدیده پیکرک‌های بدون سر را شاخصه‌ایی رایج در محوطه‌های نوسنگی لوانت می‌داند. نمایش انسان بدون سر تنها مختص به پیکرک‌ها نشده و در نقاشی‌های دیواری چتل‌هویوک نیز تکرار شده است (Kuijt, 2002; Talalay, 2004)، که نشانگر اهمیت و توجه به سر و هویت در این دوره است. درحالی‌که تشخیص و تفسیر عمدی و یا غیرعمدی بودن شکستگی سر پیکرک‌ها بسیار مشکل است، با اطمینان بیشتری می‌توان بیان کرد که ساده‌سازی و عدم پرداخت به اجزاء چهره و یا حذف سر و طرز نمایش پیکرک‌ها نشانه‌ایی از نوع نگاه جامعه به فیزیک و هویت بدنی انسان است. پیکرک‌ها نماینده نمایشی از پیکره و اندام انسانی‌اند (Bailey, 2005: 123; cited in Meskell, 2017). سر و صورت به عنوان بخش هویتی انسان و فرد تلقی می‌شود و عدم نمایش صورت در پیکرک‌ها را شاید بتوان نشانه‌ایی از گریز سازنده از فردگرایی در نظر گرفت؛ شاخصه‌ایی که در جامعه نوسنگی که هنوز ساختار طبقاتی در آن کامل نشده، درحال تکرار بوده است.

هویت و نمایش چهره

چهره، اصلی‌ترین شاخصه فردی برای تمایز ظاهری با دیگر افراد است. برای نمایش یک شخصیت خاص به طور معمول شاخصه‌های منحصربه‌فرد و در مرتبه اول چهره نشان داده می‌شود. واقع‌گرا نشان دادن چهره می‌تواند به معنای اشاره به هویت و فردی ویژه باشد (Kuijt, 2017) و عدم نمایش چهره در پیکرک می‌تواند به معنای گریز از فردگرایی و اشاره به یک کلیت باشد. پیکرکی که صرفاً نمایی کلی از یک انسان را نشان دهد، می‌تواند به صورت قراردادی نمادی از انسان و یا کلیتی انسانی از افراد یک جامعه باشد. حذف چهره به منظور عدم اشاره به فردیتی خاص منحصر به دوران نوسنگی نیست و در دوران مختلف از عصر پارینه‌سنگی جدید تا دوران معاصر ادامه یافته است. به دوره معاصر بازمی‌گردیم؛ مهره‌های بازی شطرنج در فرم کلاسیک خود به صورت قراردادی، بدون هیچ جزئیات چهره ساخته شده‌اند. در این بازی هر کدام از مهره‌های انسانی نماینده‌ایی از یک نوع انسان، شاه، وزیر و سرباز است که به صورت بسیار انتزاعی درآمده‌اند؛ به نحوی که چهره و اندام کامل انسانی در هیچ‌کدام از این مهره‌ها نشان داده نشده است. اما برای کسانی که این بازی را می‌شناسند، به طور واضح مهره شاه یا سرباز نماینده‌ایی از هرگونه شاه و یا سرباز است؛ به هیچ‌عنوان اهمیتی ندارد که این پیکرک‌ها کدام شاه و یا سرباز را نشان می‌دهند، آن‌ها تنها اشاره به کلیتی از یک نوع انسان با درجه مشخصی دارند. پیکرک‌های انسانی بدون شاخصه بدنی و چهره نیز می‌توانسته کلیتی از انسان را به نمایش بگذارند، بدون این‌که اشاره به فردی ویژه داشته باشند. در نمایش جنسیت و تعبیر جنسیت نیز مهره‌های شطرنج می‌تواند راهنمای خوبی باشند. هیچ‌کدام از مهره‌ها جنسیتی را نشان نمی‌دهد؛ با این‌وجود، مهره وزیر در ایران

به عنوان جنسیت مرد شناخته می‌شود، درحالی‌که همین مهره در کشورهای غربی نقش ملکه و جنسیت زنانه را دارد؛ بنابراین در تحلیل جنسیت و هویت پیکرک‌ها، شناخت بستر فرهنگی بسیار اهمیت دارد. پیکرکی که شاخصه جنسی ندارد لزوماً در اجتماعی که در آن شکل گرفته بدون جنسیت نبوده است. با توجه به آن چه مطرح شد، پیکرک‌های انسانی بدون چهره می‌توانسته احتمالاً نماینده‌ایی از یک کلیت انسانی بوده تا نمایش فردیتی ویژه.

تعبیر جداسازی و تعویض سر

قابلیت جداسازی و تعویض سر در پیکرک‌ها می‌توانسته بیانگر تغییر در هویت اجتماعی نمایش داده شده و یا حتی تغییر در نمایش احساسات مختلف بوده باشد (Belcher, 2016; Hamilton, 1996)؛ به این ترتیب با قابل تعویض شدن سر، امکان روایتگری و هم‌چنین نمایش چند هویت به یک پیکرک داده می‌شده است (Talalay, 2004; Hodder & Meskell, 2011). خاصیت تغییر سر در مواردی از جمله آثار نهل حمار^۷ که بعداً به آن اشاره خواهد شده، به عنوان بیانی از تغییرات و چرخه زندگی تعبیر شده است (Verhoeven, 2007; Belcher, 2016). علاوه بر آن چه گفته شد، پیکرک‌های دارای سر متحرک امکان نمایش حالت‌های مختلف، یا ترکیبی از انسان- حیوان و یا حتی نمایشی از موجودات خیالی و فراواقعی را به وجود می‌آورده است (Belcher & Croucher, 2017). در تحلیل پیکرک با سر جداشونده، برخی پژوهشگران ساخت این نوع پیکرک را با سنت تدفین جمجمه‌های اندود شده، در ارتباط دانسته‌اند (Twiss, 2001; Talalay, 2004; Kuijt, 2002; Kuijt & Chesson, 2007). تاکنون جمجمه‌های اندود شده از محوطه‌های نوسنگی بدون سفال PPN اریحا، عین‌الغزال، تل اسود^۸، کفر هاهورش^۹، نهل حمر، تل رمد^{۱۰} به دست آمده است (Soln et al., 2014). در کشور ترکیه نیز جمجمه‌های اندود شده از محوطه‌های کوشک هویوک^{۱۱} و چتل هویوک، به دست آمده است. دلیل هم‌ریشه پنداشتن این دو پدیده، محوطه‌هایی است که از آن‌ها هم پیکرک با سر جداشونده و هم جمجمه اندود شده یافت شده است (Twiss, 2001) که از جمله این محوطه‌ها می‌توان به نهال حمار (Bar Yosef & Alon, 1988) و عین‌الغزال (Kuijt & Chesson, 2005) اشاره کرد؛ اما در عین حال، خلاف این مطلب نیز صادق بوده و از تعداد زیادی محوطه دارای جمجمه‌های اندود شده، پیکرک‌های بدون سر یا با سر قابل تعویض به دست نیامده است. تاکنون گزارشی از سنت جداسازی و اندود جمجمه در مناطق شرقی‌تر از جمله کوه‌های زاگرس و فلات ایران ارائه نشده است.

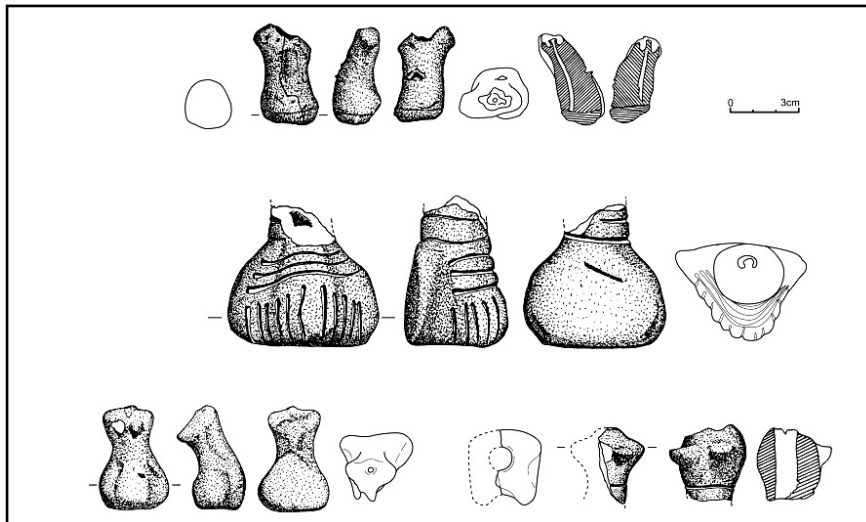
جغرافیای پیکرک با سر متحرک

تاکنون، گزارش پیکرک‌های نوسنگی با سر متحرک و قابل تعویض به منطقه ترکیه و لوانت محدود شده است؛ از جمله از لایه پیش حلف تل سبی آبیاد^{۱۲} در دره بالیخ سوریه ۳۱ پیکرک زنانه بدون سر یافت شد که چهار عدد از آن‌ها سوراخی در قسمت گردن برای نصب سر داشتند (تصویر ۱). قطر حفره گردن در این پیکرک‌ها از چند

میلی‌متر تا یک سانتی‌متر متغیر است که در دو نمونه حفره تا انتهای پیکرک ادامه دارد (Venhoeven, 2007). از تل سبی‌آبیاد I، از ترانشه II نیز پیکرکی زنانه با فرم زمخت و بدنه‌ایی استوانه‌ایی به دست آمده که در جای گردن، حفره‌ایی لوله‌مانند در آن وجود دارد و نشانگر اضافه شدن سر در بدنه است (تصویر ۲: پایین، راست)، (Akkerman et al., 2006). از دوران نوسنگی بدون سفال ب غار نهال اورن در اردن، چهار قطعه استخوانی کوچک به شکل سر مرد یافت شده است (تصویر ۲: بالا، چپ)، (Bar Yousef & Alon, 1988). احتمالاً سرهای استخوانی به بدنه پیکرک‌های گلی متصل می‌شده است (Talalay, 2004: 145). صورت پیکرک‌ها نقاشی شده و پس از ساخت، بارها با قیر، گچ و رنگ سبز معدنی رنگ شده است (Twiss, 2001). به نظر می‌رسد، بر روی سر پیکرک‌ها با کمک قیر موی واقعی چسبانده شده بوده است. بر روی سر و چانه یکی از پیکرک‌ها پس از لایه سیاه رنگ قیر، گچ سفید کشیده شده است (Ibid). نشان دادن رنگ سفید گچ بر روی قیر سیاه در ناحیه ریش و سر پیکرک می‌توانسته برای نشان دادن تغییرات ظاهری و گذر سن و یا برای چند کاربری کردن پیکرک بوده باشد (Talalay, 2004: 145, 150; Verhoeven, 2007).

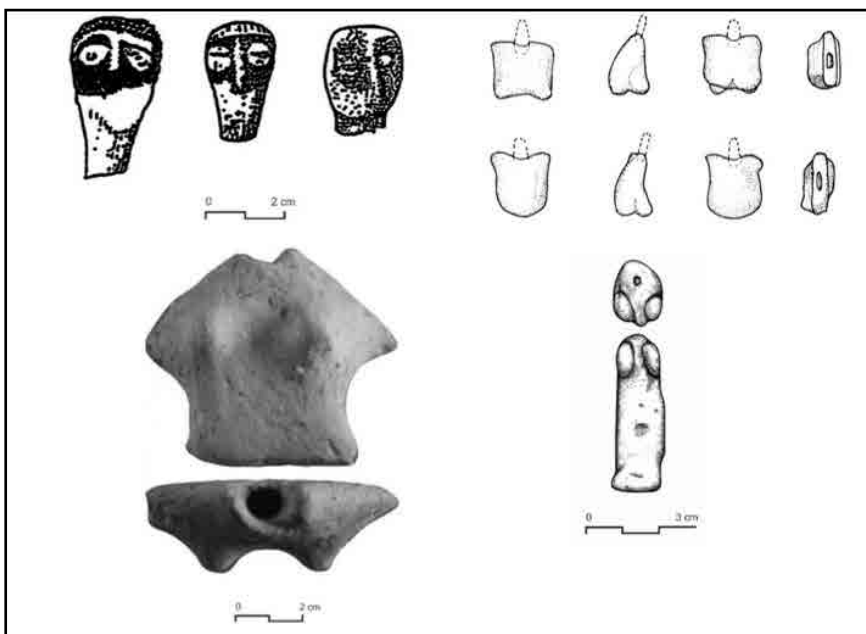
از کشور ترکیه نیز از چند محوطه نوسنگی، پیکرک با سر متحرک به دست آمده است. «هامیلتون»^{۱۳} در بازرنگری پیکرک‌های چتل‌هویوک به وجود هفت پیکرک بدون سر در یکی از اتاق‌ها که یکی از آن‌ها حفره‌ایی برای نصب سر داشته، اشاره کرده است (Hamilton, 1996). در ناحیه جنوب شرق ترکیه، محوطه چاوی ترلسی^{۱۴} (تصویر ۲: پایین، چپ)، (Bechler & Crocher, 2017)، از ناحیه جنوب غرب ترکیه در محوطه بادماچاچی هویوک^{۱۵} (Umurtak, 2008) و از ناحیه جنوب مرکزی ترکیه، محوطه کوشک هویوک (Belcher & Crocher, 2017) نیز پیکرک با سر متحرک به دست آمده است. در محوطه حاجی‌لر^{۱۶} IV نیز تعدادی پیکرک گلی یافت شده که سرهای چوبی داشتند (تصویر ۲: بالا، راست)، (Belcher & Crocher 2017) از همین لایه، قطعاتی از سرهای سنگی به دست آمده که به نظر این قطعات نیز به بدنه پیکرک متصل می‌شد است (Talalay 2004: 145). در یک نمونه استثنایی از چتل‌هویوک، پیکرکی گلی به فرم زن ساخته شده که در بخش پشتی آن استخوان‌های کمر و دنده‌ها نشان داده شده است (تصویر ۳: بالا). گردن پیکرک سوراخ است و بررسی لبه حفره گردن نشان می‌دهد، سر پیکرک گذاشته و برداشته می‌شده است (Hodder & Meskell, 2011). از هویوکک^{۱۷} واقع در جنوب شرق ترکیه نیز پیکرکی یافت شد که در قسمت میانی شانه آن تکه‌ایی استخوان کار گذاشته شده بوده است (تصویر ۳: پایین، راست)، (Hansen, 2014). از این محوطه، تعدادی سر پیکرک استخوانی یافت شده که بر روی آن نقش صورت کنده‌کاری شده است (Talalay, 2004). علاوه بر منطقه خاور نزدیک، از دوران نوسنگی ناحیه جنوب شرق اروپا نیز مدارکی حاکی از وجود پیکرک با سر متحرک به دست آمده است (تصویر ۳: پایین، چپ)، (Talalay: 2004). سرزمین ترکیه هم‌چون پلی واسط بین بین‌النهرین و اروپای جنوب شرقی قرار گرفته است (Hansen, 2006). این وضعیت جغرافیایی سبب شده پیکرک‌سازی دوران نوسنگی اروپای جنوب شرقی

تحت تأثیر مستقیم ترکیه قرار بگیرد (Ibid). در نگاهی کلی، رواج سنت پیکرک‌سازی نوسنگی در اروپای جنوب شرقی مطابق است با انتشار اقتصاد کشاورز محور در این نواحی. انتشار اقتصاد کشاورز محور به اروپای جنوب شرقی سبب به وجود آمدن همبستگی‌های فرهنگی این منطقه با ترکیه و بین‌النهرین شده است (Bechler & Crocher, 2017). تاکنون مدارکی از وجود این‌گونه پیکرک در نواحی شرقی‌تر خاور نزدیک به دست نیامده است.



تصویر ۱. پیکرک‌های بدون سر از سبی آبیاد I (Verhoeven, 2007: Fig. 1)

Fig. 1. Figurines discovered from Sabi Abyad I (Verhoeven, 2007: Fig. 1).



تصویر ۲: بالا، راست، پیکرک‌هایی با سر افزوده چوبی از حاجی‌لر (Talalay, 2004: Fig 5). بالا، چپ، سه سر پیکرک مرد از استخوان، نهل حمار، (Twiss, 2001). پایین، راست، پیکرک انسانی به شکل زن با گردن سوراخ شده از سبی آبیاد I (Akkerman et al., 2006, Fig. 7). پایین، چپ، پیکرک با سر قابل تعویض از چاوی تارلاسی (Belcher & Chesson, 2017)

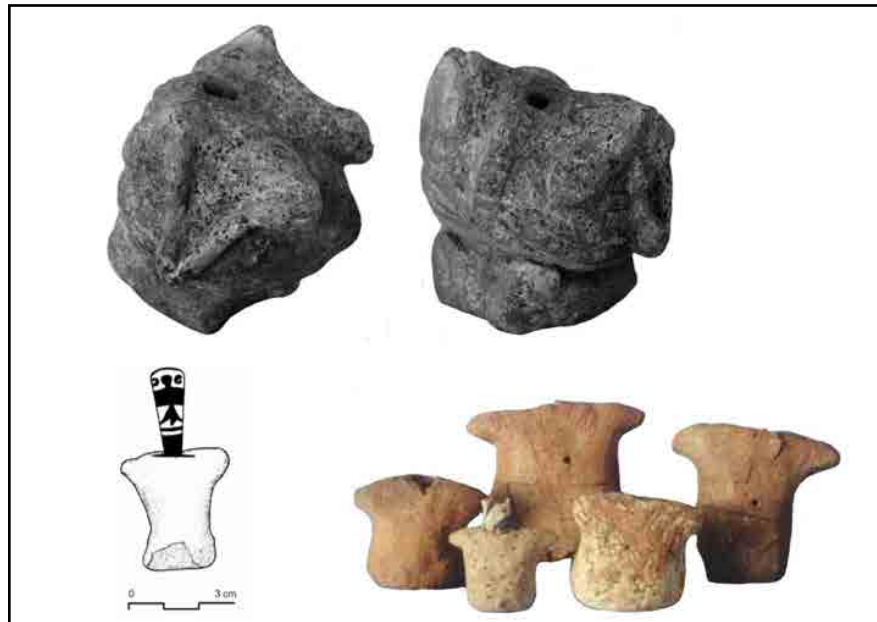
Fig. 2. Up, right, figurines of Haji Lar with attached head out of wood (Talalay, 2004: Fig 5). Up, left, three man's head figurines out of bone from Nahal Hamar site (Twiss, 2001). Down, right, female figurine with a hole drilled in its neck from Sabi Abyad I (Akkerman et al., 2006, Fig. 7). Down, left, removable head figurine from Chavi Tarlasi (Belcher & Chesson, 2017).

پیکرک‌های ایران و بازنمایی چهره در پیکرک‌ها

تاکنون غالب پیکرک‌های انسانی دوران نوسنگی بدون سفال ایران از مناطق غربی، از محوطه‌های چغاگلان (Reil et al., 2015; Zeidi et al., 2012)، تپه

► تصویر ۳. بالا، پیکرک گلی از چتل‌هویوک (Hodder & Meskel, 2011: Fig. 10). پایین راست، پیکرک‌های با سر افزوده چوبی از هویوکک (Hansen, 2014: Fig 19). پایین چپ، پیکرک با سر قابل تعویض از یونان (Talalay, 2004).

Fig. 3. Up, clay figurine from Çatal Hoyuk (Hodder & Meskel, 2011: Fig. 10). Right, figurines with attachable heads out of wood from Höyücek (Hansen, 2014: Fig 19). Down, left, Human removable head figurine from Greek (Talalay, 2004).



شیخی‌آباد (Mattheus et al., 2013)، چغابنوت (Alizadeh, 2003)، تپه آسیاب (ملک‌شهمیرزادی، ۱۳۸۲: ۲۴۶) و علی‌کش (Hole, 1969; Alizadeh, 2003) به دست آمده است. در منطقه شرقی فلات ایران، از محوطه نوسنگی بدون سفال تپه سنگ‌چخماق غربی نیز پیکرک‌های گلی به دست آمده است. سر غالب پیکرک‌های یاد شده شکسته و در صورت سالم بودن، سر بدون چهره و به صورت انتزاعی ساخته شده است. تنها از دوران نوسنگی با سفال است که در برخی از محوطه‌ها، از جمله تپه چغاسفید (Hole, 1977: fig. 90g) و یا تپه شرقی سنگ‌چخماق (Daems, 2004) چهره پیکرک به صورت تقریباً واقع‌گرا نمایش داده شده است. محوطه سنگ‌چخماق شرقی شاهرود در فاصله زمانی ۶۲۰۰ تا ۵۳۰۰ پ.م. مسکونی شده است (Roustaie et al., 2015).

پیکرک‌های بدون سر و یا با سر قابل تعویض در ایران

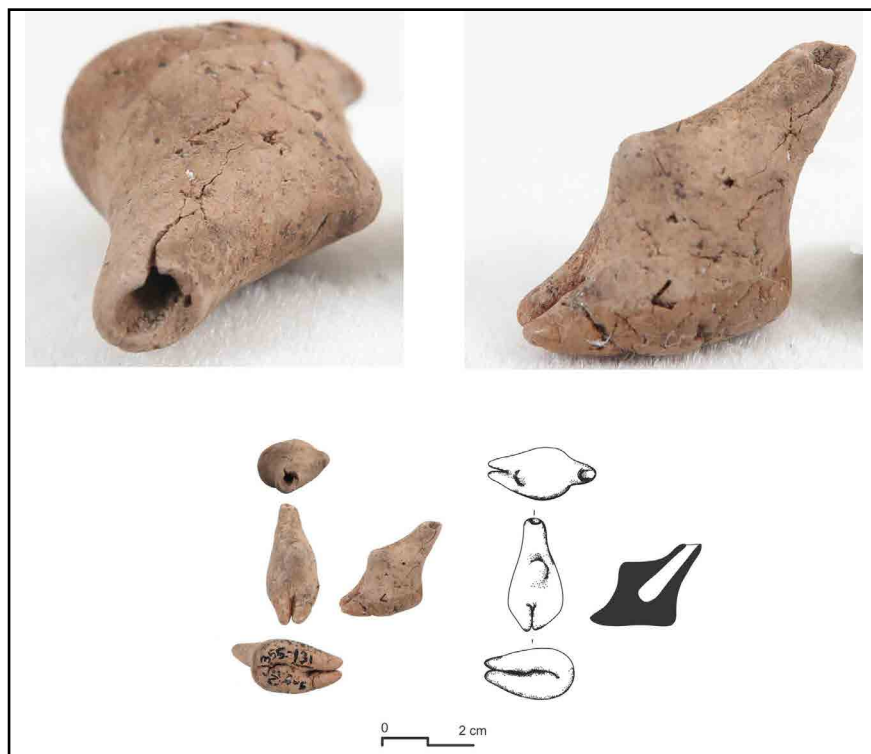
پیش از این اشاره شد که غالب گزارش‌های منتشر شده، پراکندگی پیکرک با سر متحرک را محدود به مناطق لوانت و ترکیه نشان می‌دهد. در بازبینی پیکرک‌های محوطه گذار مس‌وسنگ تپه زاغه و محوطه نوسنگی تپه سنگ‌چخماق غربی واقع در موزه ملی ایران باستان و مؤسسه باستان‌شناسی دانشگاه تهران، پیکرک‌هایی دیده شده که براساس حفرة باقی‌مانده احتمالاً سر غیر گلی و شاید متحرک داشته‌اند.

تپه زاغه

محوطه زاغه در انتهای جنوبی دشت قزوین، در شمال فلات مرکزی ایران واقع شده است (Negahban, 1984). از نظر گاهنگاری این محوطه به دوره گذار از دوران نوسنگی به مس‌وسنگ، حدود ۵۳۰۰ - ۴۳۰۰ پ.م. بازمی‌گردد (Fazeli et al.,).

(2005; Pollard et al., 2013). از این محوطه، به خصوص از حیطة بنایی که به ساختمان منقوش مشهور است، تعداد زیادی پیکرک‌های انسانی یافت شده است (Negahban, 1984). پیکرک‌های تپه زاغه قزوین اغلب انتزاعی و به حالت نشسته ساخته شده‌اند. در بیشتر پیکرک‌ها سر حذف، شکسته و یا به فرم بسیار ساده، مثلث مانند و بدون چهره درآمده است. از میان ۴۰ پیکرک انسانی به دست آمده که در موزه ملی ایران باستان و مؤسسه باستان‌شناسی دانشگاه تهران نگه‌داری می‌شود، تنها سر یکی از نمونه‌ها باقی مانده که فرمی ساده و مثلثی را نشان می‌دهد و در باقی نمونه‌ها یا سر پیکرک شکسته و باقی‌نمانده و یا تنها به حالت نیشگونی در انتهای گل ختم شده است.

در میان مجموعه گفته شده، در قسمت گردن سه نمونه از پیکرک‌های معروف به فرم چکمه‌ایی، حفره‌ایی وجود دارد که به نظر می‌رسد به منظور اتصال سر به بدنه به وجود آمده است. نمونه شماره یک که در موزه ملی ایران باستان نگه‌داری می‌شود، از کاوش باستان‌شناسی به سرپرستی نگهبان در سال ۱۳۵۵ و از قسمت بیرونی درگاه بنای منقوش به دست آمده است (Negahban, 1984). این پیکرک زنی باردار را نشان می‌دهد که با پاهای جفت شده بر زمین نشسته است (تصویر ۴). دستان پیکرک از قسمت شانه حذف شده است. ارتفاع پیکرک ۲ سانتی‌متر، طول ۲٫۵ سانتی‌متر و وزن آن ۲٫۸۹ گرم است. با وجود اندازه کوچک، پیکرک با ظرافت و دقت در چند مرحله ساخته شده است. در قسمت گردن این پیکرک حفره استوانه‌ایی عمودی به عمق ۱٫۳ سانتی‌متر ایجاد شده که تقریباً تا دو-سوم ارتفاع بدنه فرورفته است (تصویر ۴). به نظر می‌رسد عمیق بودن حفره به منظور

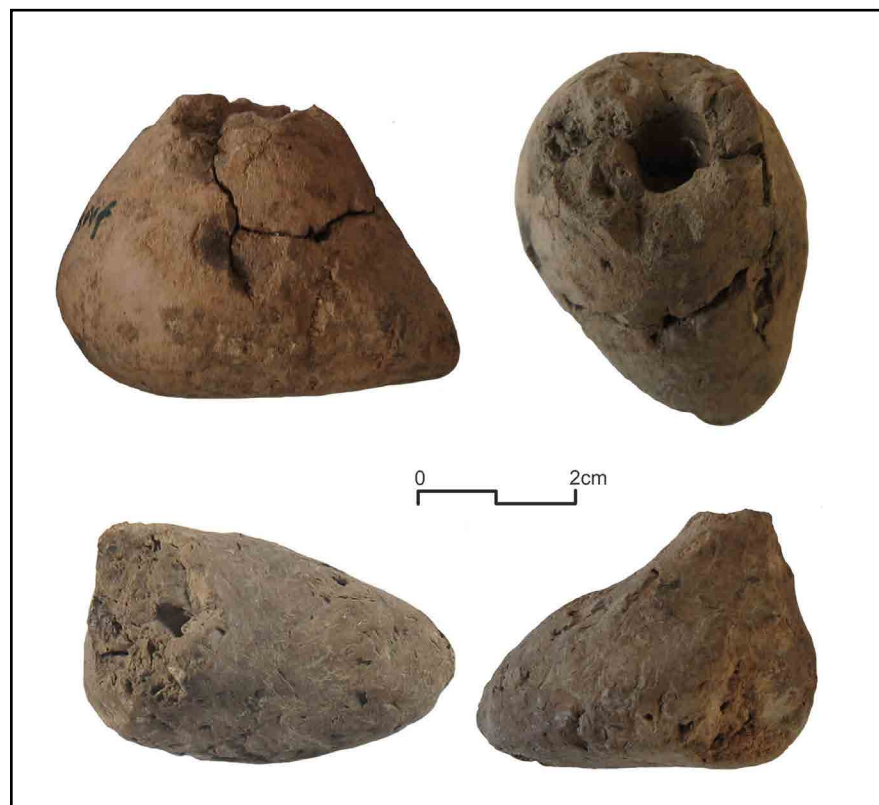


تصویر ۴. پیکرک شماره یک زاغه واقع در موزه ملی ایران (آرشیو موزه ملی ایران؛ عکس از: زارع‌خلیلی).

Fig. 4. Figurines with the number of 1 from Zaghe, located in the National museum of Iran (archive collection of National museum of Iran; photo by: Zarekhalili).

نگه‌داری سر در پیکرک بوده است. لبه‌های گردن شکستگی نداشته و کامل است و نشان می‌دهد گردن گلی پیکرک از این بلندتر نبوده است. لبه‌های بیرونی گردن کمی به درون متمایل شده که نشان می‌دهد گل با انگشت به دور شیئی که در گردن فرو رفته بوده، کشیده شده است.

نمونه‌های دوم و سوم، در مؤسسه باستان‌شناسی دانشگاه تهران نگه‌داری می‌شوند. نمونه دوم از ساختار چهارگوش نزدیک ورودی غربی ساختمان منقوش به دست آمده است (Ibid). ارتفاع پیکرک ۴ و طول آن ۵٫۳ سانتی‌متر و وزن آن ۶۶٫۲ گرم است که در قیاس با باقی پیکرک‌های انسانی زاغه نسبتاً بزرگ است. در گردن این پیکرک حفره‌ای به قطر ۱ سانتی‌متر و عمق ۲٫۱ سانتی‌متر وجود دارد. لبه‌های شکسته گردن پس از کاوش چسبانده شده است. قسمتی از چسب استفاده شده حفره گردن را پر کرده و سبب شده که کف حفره قابل مشاهده نباشد، اما به نظر نمی‌رسد که حفره عمق بیشتری داشته است (تصویر ۵: بالا). سنگینی پیکرک، قابلیت ایستایی و الحاق سری از جنس دیگر را به پیکرک می‌داده است. نمونه سوم مشابه پیکرک شماره دو است با این تفاوت که با مهارت و قرینگی کمتری ساخته شده و سطح آن ناهموار است. ارتفاع پیکرک ۳ سانتی‌متر، طول ۴ سانتی‌متر و وزن آن ۲۱٫۲ گرم است. حفره گردن در این پیکرک باریک بوده و از چند میلی‌متر تجاوز نمی‌کند (تصویر ۵: پایین). در کف حفره یک برجستگی کوچک وجود دارد و نشان می‌دهد که احتمالاً حفره با یک شیئی تو خالی ایجاد شده است. در هر سه نمونه، حفره در پیکرک‌های چکمه‌ای که ایستایی دارند، ایجاد شده است.



► تصویر ۵. بالا و پایین، زاغه، پیکرک‌های نشسته با حفره در گردن (آرشیو مؤسسه باستان‌شناسی دانشگاه تهران؛ عکس از: زارع خلیلی).

Fig. 5. Up and down, seated figurines with hole in their neck (museum archive of archaeological institute of Tehran University; photo by: Zarekhalili).

تپه سنگ چخماق غربی

تپه‌های سنگ چخماق شامل دو تپه شرقی و غربی است که با فاصله حدوداً ۱۰۰ متر از یکدیگر، در نزدیکی بسطام و شاهرود واقع شده است (Masuda et al., 2013). تپه سنگ چخماق غربی با قدمت ۶۷۰۰-۷۱۰۰ پ.م. تنها محوطه دارای نوسنگی بدون سفال در نیمه شرقی فلات ایران است که تاکنون یافت شده است (Roustaei et al., 2015). در سال ۱۹۷۰ م. هیأت ژاپنی به سرپرستی «مسودا» از دانشگاه توکیو برای اولین بار به کاوش در هر دو تپه شرقی و غربی پرداخت، اما هنوز اطلاعات کاوش به طور کامل و با جزئیات به چاپ نرسیده است (Ibid). برای روشن شدن وضعیت محوطه، در سال ۲۰۰۹ م. روستایی به لایه‌نگاری مجدد و تاریخ‌گذاری مطلق در تپه‌های سنگ چخماق پرداخت (Ibid). از کاوش‌های دهه ۱۹۷۰ م. هیأت ژاپنی در تپه سنگ چخماق غربی در حدود ۵۰ پیکرک و در تپه شرقی در حدود ۱۰۰ پیکرک یافت شد؛ پیکرک‌های تپه شرقی پیکرک‌های حیوانی و غالب پیکرک‌های تپه غربی، پیکرک‌های انتزاعی انسانی بودند (Furusato, 2014). از پیکرک‌های انسانی تپه سنگ چخماق غربی در حدود ۲۰ پیکرک انسانی به فرم نیم‌تنه و استوانه‌ای در موزه ملی ایران باستان نگه‌داری می‌شود که در این مطالعه مورد استفاده قرار گرفت. در مقایسه با پیکرک‌های تپه شرقی، پیکرک‌های تپه غربی انتزاعی و به دو فرم نیم‌تنه زنانه و پیکرک‌های استوانه‌ای شکل است. در دو نمونه سالم، سر پیکرک به صورت مثلثی شکل و بدون اجزاء چهره ساخته شده است. در یکی از نمونه‌ها که سر شکسته پیکرک یافت شده نیز هیچ جزئیاتی نشان داده نشده است. در این پیکرک، در قسمت میانی سر، حفره‌ای مخروطی در سر به وجود آمده که تمام طول سر تا قسمتی از بدنه را دربر گرفته است. تکه‌ای گل اضافی گردن را حمایت می‌کند. براساس این حفره به نظر می‌رسد پیکرک الحاقی از جنس غیر گل، احتمالاً الیاف گیاهی داشته که باقی نمانده است.

علاوه بر پیکرک‌های نیم‌تنه، پیکرک‌هایی استوانه‌ای شکل نیز از محوطه به دست آمده که برخلاف نیم‌تنه‌ها، جنسیت در آن‌ها مشخص نیست. برخی از این پیکرک‌ها ساده و برخی با اثر ناخنی، حفره‌های سوزنی و خطوط کنده عمودی، تزئین شده‌اند؛ همانند پیکرک‌های نیم‌تنه، پیکرک‌های استوانه‌ای شکل نیز کف مقعر دارند که سبب ایستایی پیکرک‌ها شده است. در دو نمونه از پیکرک‌های استوانه‌ای حفره‌ای در قسمت گردن پیکرک دیده وجود دارد که به نظر می‌رسد برای اتصال سر بوده است. در نمونه اول، آثار فروبرده شدن قطعه احتمالاً چوبی در دیواره حفره گردن دیده می‌شود. در هر دو نمونه حفره تقریباً تا نیمه ارتفاع پیکرک فرو برده شده است. کف مقعر هر دو پیکرک قابلیت ایستایی را به وجود آورده است.

نتیجه‌گیری

بازنگری پیکرک‌های دو مجموعه زاغه و سنگ چخماق نشان می‌دهد، جغرافیای پراکندگی پیکرک با سر متحرک به مناطق لوانت و ترکیه محدود نبوده و از جانب شرق تا شمال شرق فلات مرکزی ایران کشیده شده است. پیکرک‌های دو مجموعه



▲ تصویر ۶. پیکرک زنانه سنگ چخماق با حفره در گردن (آرشیو موزه ملی ایران باستان؛ عکس از: زارع خلیلی).

Fig. 6. female figurine with a hole in its neck (archive of National museum of Iran; photo by: Zarekhalili).



▲ تصویر ۷. بالا و پایین، پیکرک‌های تپه سنگ چخماق با حفره در گردن (موزه ملی ایران باستان؛ عکس از: زارع خلیلی).

Fig. 7. Up and down, figurines with hole in their neck from Sang-e Chakhmaq (National museum of Iran; photo by: Zarekhalili).

جدول ۱. محوطه‌های دارای پیکرک با سر متحرک (نگارندگان، ۱۴۰۰).
Tab. 1. the sites contain removable human head figurines (Authors, 2021).

نام محوطه	دوره	موقعیت جغرافیایی	منبع
تل سبی آبیاد I	دوره پیش حلفی	سوریه	Akkerman, 2006
تل سبی آبیاد I	دوره پیش حلفی	سوریه	Vrehoeven, 2007
نهال حمار (سر مجزای پیکرک)	نوسنگی بدون سفال ب	اردن	Bar Yosef & Alon, 1988
چتل هویوک	نوسنگی	ترکیه	Hamilton, 1996; Meskel, 2007; Hodder & Meskell, 2011
چتل هویوک، سر با حفره در زیر	نوسنگی	ترکیه	Talalay, 2004
چاوی ترلسی	حلف (اویل مس‌وسنگ)	ترکیه	von Belcher & Crocher, 2017
بادام‌چی	نوسنگی	ترکیه	wicked .. Umurtak, 2008
کوشک‌هویوک	حلف (اویل مس‌وسنگ)	ترکیه	Belcher & Crocher, 2017
حاجی‌لر	نوسنگی بدون سفال ب	ترکیه	Belcher & Crocher, 2017
هویوکک	نوسنگی	ترکیه	Hansen, 2014
راخمانی	نوسنگی متأخر	یونان	Talalay, 2004
سنگ چخماق غربی	نوسنگی بدون سفال	ایران	
زاغه	گذار نوسنگی به مس‌وسنگ	ایران	

مورد بررسی اغلب از ناحیه گردن شکسته و به جز موارد اندک، سر پیکرک باقی‌مانده است. مقطع باریک گردن این احتمال را باقی می‌گذارد که شکستگی‌ها غیرعمدی بوده است. در مجموعه زاغه، سه عدد از ۴۰ پیکرک و در مجموعه سنگ‌چخماق غربی، دو عدد از ۲۲ پیکرک انسانی مورد بررسی، در گردن خود حفره دارند. این حفره‌ها حاکی از الحاق سر پیکرک از جنسی است که باقی‌مانده است. از نظر فرمی، پیکرک‌های حفره‌دار با باقی مجموعه خود هماهنگی داشته، اما به نظر می‌رسد از کارکردی متفاوت برخوردار بوده است. از دیدگاه برخی پژوهشگران، ساخت این نوع پیکرک در لوانت و ترکیه، ارتباطی معنایی با سنت اندودسازی جمجمه داشته است. در ایران تاکنون اثری از اندودسازی جمجمه دیده نشده و این مطلب، ارتباط این دو پدیده را حداقل در مجموعه‌های ایران، کم‌رنگ می‌کند؛ البته باید این نکته را در نظر گرفت که میزان کاوش‌های باستان‌شناسی در دوران نوسنگی لوانت بسیار

بیشتر از کاوش‌های این دوره در ایران بوده است. با وجود این‌که ایده ساخت پیکرک با سر مجزا می‌توانسته در هر محوطه بومی بوده باشد، نمی‌توان نقش ارتباطات فرهنگی در شباهت‌های کلی میان پیکرک‌های دوران نوسنگی تا گذار به مس‌وسنگ را نادیده گرفت.

به نظر می‌رسد حذف چهره در پیکرک‌ها در پی حذف نمایش فردی و اشاره داشتن به کلیتی اجتماعی است. در پیکرک‌های ترکیبی، ساخت سر از استخوان و یا چوب، امکان جابه‌جایی سر و قابلیت نمایش حالت، وضعیت و هویت مختلف را به پیکرک می‌داده است. براساس اندازه کوچک پیکرک‌های دو مجموعه زاغه و سنگ چخماق که گاه تنها به ۲٫۵ سانتی‌متر می‌رسد، به نظر این آثار از ارزش نمایش عمومی کمی برخوردار بوده و بیشتر به صورت فردی و یا در جمع بسیار کوچک استفاده می‌شده است. تکرار فرم در پیکرک‌ها نشان از وجود قراردادی اجتماعی در چگونگی ساخت پیکرک، به خصوص پیکرک‌های انسانی است. پیکرک‌های مورد بررسی نشان می‌دهد، در مجموعه‌ها آن‌چه به دست ما می‌رسد لزوماً کامل نبوده و گاه پیکرک‌ها به صورت ترکیبی ساخته شده بوده‌اند.

سپاسگزاری

از جناب آقای دکتر جبرئیل نوکنده (رئیس موزه ملی ایران باستان و همکاران در بخش پژوهش پیش‌ازتاریخ)، سرکار خانم دهقان‌نژاد، پناهی، مقدم، رضایی و چهارمی برای همکاری بی‌دریغشان سپاسگزارم؛ هم‌چنین از آقای دکتر مصطفی ده‌پهلوان (رئیس موسسه باستان‌شناسی دانشگاه تهران) و خانم مهدی‌پور در بخش موزه موسسه باستان‌شناسی دانشگاه تهران کمال تشکر را دارم.

پی‌نوشت

۱. از جمله تغییرات این دوره می‌توان به افزایش جمعیت، افزایش محوطه‌های مسکونی، افزایش تعاملات اجتماعی، تغییر فرم خانه‌ها از دایره و بیضی به چهارضلعی، ساخت بناهای غیر مسکونی که احتمالاً کارکرد آئینی داشته‌اند، گرایش به سکونت دائم به جای سکونت فصلی و در پی آن تغییر در ساختار اقتصادی و اجتماعی، اشاره کرد.

2. Ain Ghazal
3. Jericho
4. Nahal Oren
5. Seker Al-Aheimar
6. Çatal Hoyuk
7. Nahal Hemar
8. Tell Aswad
9. Kafar Hahoresheh
10. Tell Ramad
11. Köşk Höyük
12. Sabi Abyad
13. Hamilton
14. Çhavi Tarlasi
15. Badmağchi Höyük
16. Hajilar
17. Höyücek

کتابنامه

- زارع خلیلی، مرضیه؛ وحدتی‌نسب، حامد؛ نوبری هژبری، علیرضا؛ هلوینگ، باربار، ۱۳۹۸. «مطالعه پراکنش جغرافیایی پیکرک‌های انسانی به حالت نشسته در دوران نوسنگی خاور نزدیک». پژوهش‌های باستان‌شناسی ایران، ۹ (۲۱): ۷-۲۲

- عسکریپور، وحید، ۱۳۸۷، «مقدمه‌ایی بر پیکرک و پیکرک‌سازی در جوامع انسانی، مطالعه موردی، پیکرک‌های دشت قزوین». پایان‌نامه کارشناسی ارشد، دانشگاه تهران (منتشر نشده).

- ملک‌شهمیرزادی، صادق، ۱۳۸۲، ایران در پیش‌ازتاریخ، باستان‌شناسی ایران از آغاز تا سپیده‌دم شهرنشینی. تهران: پژوهشکده باستان‌شناسی.

- Akkermans, P. M. & Schwartz, G. M., 2003, *The archaeology of Syria: from complex hunter-gatherers to early urban societies (c. 16,000-300 BC)*. Cambridge University Press.

- Akkermans, P. M.; Cappers, R.; Cavallo, C.; Nieuwenhuys, O.; Nilhamn, B. & Otte, I. N., 2006, "Investigating the early pottery neolithic of northern Syria: new evidence from tell Sabi Abyad". *American Journal of Archaeology*, 123-156.

- Alizadeh. A., 2003, *Excavation at the prehistoric mound of Chogha Bonut, Khuzestan, Iran*. Oriental institute publication.

- Bar Yosef, O., 1980, "A human figurine from a Khiamian site in the lower Jordan Valley". *Paléorient*, 6: 192-199.

- Bar Yosef. O., 1997, "Symbolic expressions in later prehistory of the Levant: why are they so few?". *Beyond art: Pleistocene image and symbol*, 23: 161-187.

- Bar-Yosef, O. & Alon, D., 1988, "Nahal Hemar cave: The excavations". *Atiqot*, 18: 1-30.

- Bar-Yosef. O.; Gopher, A.; Tchernov, E. & Kislev, E. M., 1991, "Netiv Haghdud: An early Neolithic village site in the Jordan valley". *Journal of field archaeology*, 18(4): 405- 424.

- Belcher, E. & Croucher, K., 2017, *Prehistoric figurines in Anatolia (Turkey) in: Insoll. T (ed)*. Oxford handbooks online.

- Bailey, D. W., 2005, *Prehistoric figurines: representation and corporeality in the Neolithic*. London: Routledge.

- Boyd, B. & Cook, J., 1993, "A reconsideration of the Ain Sakhri' figurine. In: Proceedings of the Prehistoric Society", *Cambridge University Press*, 59: 399-405

- Broman Morales, V., 1983, "Jarmo figurines and other clay objects".

in: Braidwood. S., Braidwood. J., Howe. B., Reed. A., Watson. P. J, (eds). *Prehistoric archaeology along the Zagros flanks*, 105: 369-423.

- Cauvin. J., 2002, "The symbolic foundation of the Neolithic revolution in the Near East". In: Jan Kuijt (ed), *life in Neolithic farming communities, social organization, identity, and differentiation*, Springer: 235-252

- Daels, G. F., 1963, "Necklaces, bands and belts on Mesopotamian figurines". *Revue d'Assyriologie et d'archaéologie orientale*, 57(1): 21- 40.

- Daems, A., 2017, "From a bird's eye view: prehistoric human figurines from Iran". in: Insoll T. editor. *The Oxford Handbook of Prehistoric Figurines*. Oxford University Press.

- Daems, A., 2008, "Evaluating patterns of gender through Mesopotamian and Iranian human figurines: a reassessment of the neolithic and chalcolithic period industries". In: *Gender through time in the ancient near East* (77-117). AltaMira Press.

- Daems, A.; Crocher, K., 2007, "Artificial cranial modification in prehistoric Iran: evidence from crania and figurines". *Iranica Antiqua*, 42: 1-21.

- Daems. A., 2004, "On prehistoric human figurines in Iran: current knowledge and some reflection". *Iranica Antiqua*, 39: 1-31

- Fazeli Nashli, H.; Wong, E. H. & Potts, D., 2005, "A reappraisal of the Chronology of the Northwestern central plateau, Iran, in the 6th to thr 4th millennium BC". *Ancient Near Eastern studies*, 42: 3-82

- Furusato, S., 2014, "Figurines of Tappeh Sang-e Chakhmaq". In: *The first farming village in northeast Iran and Turan: Tappeh Sang-e Chakhmaq and beyond: 23- 26*

- Grissom, C. A., 2000, "Neolithic statues from'Ain Ghazal: construction and form". *American Journal of Archaeology*, 25-45.

- Goring-Morris, A. N. & Belfer-Cohen, A., 2011, "Neolithization processes in the Levant: the outer envelope". *Current Anthropology*, 52(S4): S195-S208.

- Hamilton, N., 1996. "Figurines, clay balls, small finds and burials". *On the surface: Catalhöyük 1993–1995*: 215-63.

- Hansen, S., 2014, "Neolithic figurines in Anatolia". *The Neolithic in Turkey*, 6: 265-292.

- Hansen. S., 2006, "Kleinkunst und großplastik menschendarstellungen von vorderaisen Anatolien bis den Donaauraum". *Beiträge ANA.qxd*. seite 192-206.

- Hodder, I.; Meskell, L.; Baird, D.; Banning, E. B.; Belfer-Cohen, A.;

Goring-Morris, A. N. & Hodder, I., 2011, "A Curious and Sometimes a Trifle Macabre Artistry". *Some Aspects of Symbolism in Neolithic Turkey*, *Current Anthropology*, 52(2): 000-000.

- Hole, F., 1977, *Studies in the archeological history of the Deh Luran Plain: the excavation of Chagha Sefid (No. 9-11)*. Museum of Anthropology, University of Michigan.

- Hole, F.; Flannery, K. V. & Neely, J. A., 1969, *Prehistory and human ecology of the Deh Luran Plain: an early village sequence from Khuzestan, Iran (No. 1)*. University of Michigan

- Kuijt, I., 2017, *Clay Ideas: "Levantine Neolithic figurine trajectories and Intellectual threads"*. In: Insoll T, editor. *The Oxford Handbook of Prehistoric Figurines*. Oxford University Press.

- Kuijt, I., 2007, "Imagery and social relationships: shifting identity and ambiguity in the Neolithic". in: C. Renfrew & I. Morley (ed.) *Image and imagination: a global prehistory of figurative representation*: 211-26. Cambridge: McDonald Institute for archaeology research.

- Kuijt, I., 2002, "Keeping the Peace". In: Kuijt (ed), *Life in Neolithic farming communities Springer, Boston, MA.*: 137-164

- Kuijt, I. & Chesson, M., 2005, "Lumps of clay and pieces of stone: ambiguity, bodies, and identity as portrayed in Neolithic figurines". *Archaeologies of the Middle East: critical perspectives*: 152-83.

- Kuijt, I. & Goring-Morris, N., 2002, "Figurieng, e farming, and social complexity in the pre Pottery Neolithic of southern Levant: A review and synthesis". *Journal of World Prehistory*, 16 (4): 361-440.

- Malek-Shahmirzadi, S., 2005, *Iran in prehistoric*. Archaeology of Iran from beginning to the dawn of Urbanization.

- Lesure, R., 2002, "The goddess diffracted". *Current Anthropology*, 43(4): 587-610.

- Masuda, S.; Goto, T.; Iwasaki, T.; Kamuro, H.; Furusato, S.; Ikeda, J.; ... & Tsuneki, A., 2013, "Tappéh Sang-e Chakhmaq: investigations of a Neolithic site in northeastern Iran". *The Neolithisation of Iran, the Formation of New Societies*: 201-240.

- Matthews. R.; Mohammadifar, Y.; Matthews. W. & Motarjem, A., 2013, "Investigating Neolithisation of society in the central Zagros of western Iran". In: Roger Matthews and Hassam Fazeli Nashli (eds), *The Neolithisation of Iran, the formation of new societies*, Oxbow Books: 14-34.

- McDermott, L., 1996, "Self-representation in Upper Paleolithic female figurines". *Current anthropology*, 37(2): 227-275.

- Meskell, L., 2017, *The Archaeology of Figurines and the Human Body in Prehistory*. The Oxford Handbook of Prehistoric Figurines.
- Meskell, L.; Nakamura, C. & Der, L., 2012, *Catal Figurine Report*. Stanford University, Leiden University.
- Morsch, M. G., 2002, *Magic Figurines? Some Remarks about the Clay Objects of Nevah Qori*.
- Negahban, E. O., 1984, "Clay human figurines of Zaghe". *Iranica Antiqua*, 19.
- Nishiaki Y. A., 2007, "Unique Neolithic Female Figurine from Tell Seker al-Aheimar, Northeast Syria". *Paléorient*, 33(1): 117-125.
- Noy, T., 1989, "Gilgal I: A Pre-Pottery Neolithic site, Israel. The 1985-1987 seasons". *Paléorient*, 15(1): 11-18
- Richardson, A., 2014, "Early clay technologies: studies in Early Neolithic clay usage from the Central Zagros". *Proceedings of the 8th ICAANE, 30th April-4th May 2012*, University of Warsaw, 1: 41-53.
- Riehl, S.; Asouti, E.; Karakaya, D.; Starkovich, B. M.; Zeidi, M. & Conard, N. J., 2015, *Resilience at the transition to agriculture: The long-term landscape and resource development at the aceramic Neolithic tell site of Chogha Golan (Iran)*. BioMed research international, 2015.
- Rollefson, G. O., 2008, "Figurines in the late Epipaleolithic and early Neolithic periods in Greater Levant and Eastern Anatolia". DOI: 10.1007/978-1-4020-8539-0-15
- Roustaie, K.; Mashkour, M. & Tengberg, M., 2015, "Tappeh Sang-e Chakhmaq and the beginning of the Neolithic in north-east Iran". *Antiquity*, 89(345): 573-595
- Pollard, M. A.; Fazeli Nashli, H.; Davoudi, H.; Sarlak, S.; Helwing, B. & Saeedi Anaraki, F., 2013, "A New Radiocarbon Chronology for the North Central Plateau of Iran from the Late Neolithic to the Iron Age". *Archäologische Mitteilungen aus Iran und Turan (AMIT)*, 45: 27-50.
- Schmandt-Besserat, D., 1974, "The use of clay before pottery in the Zagros". *Expedition*, 16(2): 11.
- Svizzero, S., 2017, "Persistent Controversies about the Neolithic Revolution". *Journal of Historical Archaeology & Anthropological Sciences*, 1(2): 00013.
- Slon, V.; Sarig, R.; Hershkovitz, I.; Khalaily, H. & Milevski, I., 2014, "The plastered skulls from the Pre-Pottery Neolithic B site of Yiftahel (Israel)—a computed tomography-based analysis". *PLoS one*, 9(2): e89242.
- Talalay, L., 2004, "Headly business: skulls, heads and decapitation in

Neolithic Anatolia and Greece". *Journal of Mediterranean archaeology*, 17(2): 139-163.

- Twiss. K., 2001, "Ritual, change, and the pre pottery Neolithic figurines of the central Southern Levant". *Kebara anthropology society papers*, 85: 16-48

- Ucko, P., 1968, *Anthropomorphic figurines of pre dynastic Egypt and Neolithic Crete*. Occasional papers of Royal Anthropological institute, 24.

- Umurtak, G., 2008, "Some Observations on a Group of Buildings and their finds from the Early Neolithic II/2 Settlement at Bademağacı". *Adalya XI*: 1, 20.

- Vahdati Nasab, H. & Kazazi, M., 2011, "Metric analysis of female figurine from Tepe Sarab". *Iran*, 49: 1-10.

- Verhoeven, M., 2007, "Losing one's head in the Neolithic: On the interpretation of headless figurines". *Levant*, 39(1): 175-183.

- Voigt, M. M., 1983, *Hasanlu, Volume I: Hajji Firuz Tepe, Iran, the Neolithic settlement (Vol.1)*. Upenn Museum of archaeology.

- Zarekhalili, M.; Vahdati-Nasab, H.; Nobari Hojabri, A. & Helwing, B., 2019, "A research on the geographical distribution of seated human figurines in Neolithic period of Near East". *Pazhoheshhaye Bastan Shenasi Iran*, 21: 7-22

- Zeidi, M.; Reihl, S.; Napierala, H. & Conard. N. J., 2012, "Chogha Golan: A PPN site in the foothills of the Zagros Mountains, Ilam province, Iran". (Report on the season of excavation in 2009 in: Roger Matthews and John Curtis (eds), *Proceeding of the 7th international congress on archaeology of the ancient Near East*, 3: 259-275.