

Bu-Ali Sin
UniversityIranian Scientific
Archaeological
Associationپژوهش‌های
باستان‌شناسی
ایران

PAZHOSHESH-HA-YE BASTANSHENASI IRAN

P. ISSN: 2345-5225 & E. ISSN: 2345-5500

Homepage: <https://nbsh.basu.ac.ir/>

Vol. 13, No. 36, Spring 2023



The Position of Marxist Theories in the Examination of the Beginnings of Urbanization in Iran

Haddadi-Nasab, G.¹; Mortazavi, M.²; Mousapour Negari, F.³

<https://dx.doi.org/10.22084/NB.2022.25567.2443>

Received: 2022/01/13; Accepted: 2022/07/03

Type of Article: **Research**

Pp: 385-411

Abstract

The influence of Marxism on the process of theoretical developments in archaeology is not far from the mind. Such effects can sometimes be traced in Iranian social archaeological research, although they have not been studied much. Hence the main question of the research was posed as follows; How is the impact of Marxist archaeological ideas on the study of societies at the beginning of Iran's urbanization? And its purpose was to understand the relationship between Marxist archaeological thought and functionalist views in the societies of the beginning of urbanization in Iran. However, in order to guide the goal, the descriptive-historical nature and method were used along with an analytical approach. Therefore, some researches of the beginning of urbanization of Iran such as Shush and Chaghamish areas in the southwest, Bakun Fars, Pishva pottery hill in the central plateau, Jiroft and Shahr-e Sokhteh civilization in the southeast and Choghahavan area of Mehran plain in the west of Iran were examined. The results showed that although sometimes the ideas of Marxism in the analysis of societies at the beginning of urbanization in Iran can be inferred and followed for reasons such as social complexities; But so far, due to the popularity of historical-cultural trends in the Iranian archaeological community has not been reflected, and consequently the endogenous forces of social change in the early urbanization of Iran has received less attention from archaeologists. This means that the results of analyzing the data of the communities of the beginning of urbanization in Iran depend on the approach and approach of the researcher, whether functionalist, Marxism or other approach and thinking. Finally, the Marxist archaeological approach, due to its political nature, can follow the evolution of societies in the beginning of urbanization in Iran in the management of labor production, and the functionalist approach will consider the evidence of the beginning of urbanization from the perspective of necessity and need of society.

Keywords: Marxist, Functionalism, Iranian Archaeology, Evolution, The Beginning of Urbanization.

1. PhD Candidate in Archaeology, Department of Archaeology, University of Sistan and Baluchestan, Zahedan, Iran.

2. Associate Professor, Archaeology Department and Archaeological Sciences Research Center, University of Sistan and Baluchestan, Zahedan, Iran (Corresponding Author).

Email: mehdi.mortazavi@lihu.usb.ac.ir

3. Assistant Professor, Archaeology Department and Archaeological Sciences Research Center, University of Sistan and Baluchestan, Zahedan, Iran.

Citations: Haddadinasab, G.; Mortazavi, M., & Mousapour Negari, F., 2023, "The Position of Marxist Theories in the Examination of the Beginnings of Urbanization in Iran". *Pazhoheshha-ye Bastanshenasi Iran*, 13(36): 385-409. (doi: 10.22084/nb.2022.25567.2443).

Homepage of this Article: https://nbsh.basu.ac.ir/article_5207.html?lang=en

PAZHOSHESH-HA-YE BASTANSHENASI IRAN

Archaeological Researches of Iran

Journal of Department of Archaeology, Faculty of Art and Architecture, Bu-Ali Sina University, Hamadan, Iran.

Publisher: Bu-Ali Sina University. All rights reserved.

© Copyright©2022, The Authors. This open-access article is published under the terms of the *Creative Commons*.

Introduction

The influence of Marxism on the process of theoretical developments in archaeology cannot be denied. Such influences can sometimes be traced in the social archaeological research of Iran, even though they have not been much studied. It should be accepted that thoughts that agree or disagree with any of these influences can work within a particular theoretical framework. Perhaps the emergence of later approaches in archaeology was due to the challenge of more advanced ideas. It seems that the archaeology of Marxism also occupied a central position in the theoretical developments of this knowledge. Thus, in Marxist archaeology, the analysis and explanation of archaeology to discover the models of social change is linked to the understanding of those in power, so that it explains how power is used for social change. Explaining the channels of communication between people to facilitate the production and distribution of goods may therefore have played an important role in the development of archaeological approaches and thought. It goes without saying that people must try to achieve collective benefits in order to achieve individual benefits. Hegel sees this as preparation for a person to take part in the state's arena (Hegel, 2001:160-161) The extent to which Marx was influenced by Hegel can be seen in his discussion of private property. For when social conditions have advanced to the point where man is no longer able to satisfy all his needs himself, he enters the realm of exchange of goods or services. This means that individual needs are satisfied in exchange for the satisfaction of collective needs (Hahnel, 2002:71) Such an arrangement as a political economy makes more sense with urbanization.

Although it is more or less accepted that the background of the social and political developments of society and the intellectual framework of the researcher influence the quality of research, archaeological studies will not be an exception to this rule in this case. Aware of this importance (the role of Marxist archaeology in the development of archaeology), this paper aimed at the relationship between Marxist and functionalist approaches in the archaeology of the early urban societies of Iran. Thus, one of the main questions of the research is how the studies on the early urban societies of Iran relate to Marxist archaeology. Were the theoretical theories of Marxist archaeology used or not in the analysis of societies at the beginning of urbanization in Iran? And what are their possible causes and interpretations? Therefore as stated, the main aim of this article is to understand the relationship between Marxist archaeological thinking and the functionalist perspective in the societies of early urbanization in Iran.

Discussion

It seems that the connection of the relevant Marxist concepts of most of the findings of the societies at the beginning of the urbanization of Iran can be studied. However, they have not been mentioned under the title of Marxist archaeology and it seems that the main reason for this is to be found in the nature of the researchers' approach and perspective in analyzing the archaeological data. Moreover, it should be added that significant archaeological studies have been carried out in the category of societies at the beginning of the urbanization of Iran. Nevertheless, the fluidity of theoretical discussions and their necessity in archaeological studies on the one hand, and the exploration of different perspectives and thoughts, including the Marxist approach and functionalism in analyzing the data of societies at the beginning of urbanisation of Iran on the other hand, can support the dynamics of researches and create possible scientific challenges in the relevant topic. delivered in order to evaluate the hypotheses of the guiding research, the general approach of the Iranian archaeology to the thoughts of Marxism was considered first, and then how the Marxist thoughts are related to the societies at the beginning of the urbanization of Iran was examined through some results of archaeological excavations. In order to achieve this goal, the descriptive-historical method was used together with an analytical approach. Therefore, some of the studies on the sites of the beginning of urbanization of Iran, including the sites of Susa and Choghamish in the southwest, the Pishwa terracotta mound in the central plateau, the civilization of Jiroft and the Shahr-i-Sokhta in the southeast, and the site of Chogha Ahovan in the Mehran Plain in western Iran, have been studied, which makes it seem that the thoughts of Marxism can be sought in the analysis of societies at the beginning of the urbanization of Iran for reasons such as the indicators of complexity; But the studies on the categories of social archaeology, including Marxist thought and the influence of endogenous forces on social development, have received little attention. One of the reasons for this is the popularity of historical-cultural archaeology and the kind of perspective in dealing with data analysis. Because the result of data analysis of societies at the beginning of urbanization in Iran depends on the way of thinking, including functionalism (necessity of society for the formation of cultural elements and components) and Marxism (based on materialism and emphasis on the effect of class conflict in social changes with the aim of achieving the evolutionary stages of socialism and communism). The political-social background of the society, such as the confrontation with imperialism

and capitalism, the belief in the materialist worldview and ideals of Marx as a whole, and the social goals of so-called mass thinking can also be considered as other factors. In the event that the connection of Marxist thoughts and their social ideas in the studies of the societies of the beginning of urbanization with the consideration of social mechanisms and related to production, it can be inferred from the point of view of Marxist archeology.

Conclusion

The potential of production and relations of production in hierarchizing society and forming governing institutions in most of the sites of the beginning of urbanization in this study, including Tepeh Sofalin-Pishwa, could be examined from the perspective of Marxist archaeology. Also, this view can be based on the conflict arising from the exploitation of factors of production and employers by ignoring human agency in the transformations of societies at the beginning of urbanization of Susa Plain or Chogha Ahavan area, from the perspective of Marxist archeology, according to the historical determinism in the process of materialist development of society, labor as a commodity plays an essential role in the transformation of a society. This is because the management of labor with the consent of the elites at the end of the Late Copper and Stone Ages and at the beginning of the early Bronze Age is one of the main features of societies at the beginning of urbanization. From the point of view of functionalism, however, it is better that all research on specialization or economic and social hierarchies not be considered as exclusively influenced by and attributed to Marxist thought. This means that the results obtained from the data analysis of the societies at the beginning of urbanization in Iran depend on the researcher's approach and way of thinking, be it functionalist, Marxist or any other approach and way of thinking.



جایگاه نظریات مارکسیسم در تحلیل آغازشهرنشینی ایران

گودرز حدادی نسب^۱، مهدی مرتضوی^{II}، فریبا موسی پورنگاری^{III}

شناسه دیجیتال (DOI): <https://dx.doi.org/10.22084/NB.2022.25567.2443>

تاریخ دریافت: ۱۴۰۰/۱۰/۲۳، تاریخ پذیرش: ۱۴۰۱/۰۴/۱۲

نوع مقاله: پژوهشی

صص: ۴۱۱-۳۸۵

چکیده

تأثیر مارکسیسم بر روند تحولات تئوریک باستان‌شناسی دور از ذهن نیست. این‌گونه تأثیرات گاهی در پژوهش‌های باستان‌شناسی اجتماعی ایران نیز قابل پیگیری است؛ هرچند چندان مورد مطالعه قرار نگرفته‌اند. از این رو پرسش اصلی پژوهش چنین مطرح گردید؛ کم‌وکیف و تأثیر تفکرات باستان‌شناسی مارکسیستی بر مطالعات جوامع آغازشهرنشینی ایران چگونه است؟ و هدف آن نیز درک ارتباط تفکرات باستان‌شناسی مارکسیستی با دیدگاه کارکردگرا در جوامع آغازشهرنشینی ایران است. اما جهت رهنمون یافتن به هدف، از ماهیت و روش توصیفی-تاریخی همراه با رویکردی تحلیلی استفاده شد؛ از این رو، برخی از تحقیقات محوطه‌های آغازشهرنشینی ایران، از جمله محوطه‌های شوش و چغامیش در جنوب غرب، تپه سفالین پیشوا در فلات مرکزی، تمدن جیرفت و شهرسوخته در جنوب شرق و محوطه چغاآهوان دشت مهران در غرب ایران مورد بررسی قرار گرفت. نتایج گویای این بود که گرچه گاهی تفکرات مارکسیسم در تحلیل جوامع آغازشهرنشینی ایران به دلایلی، از جمله پیچیدگی‌های اجتماعی قابلیت استنباط و پیگیری دارد؛ اما تاکنون باتوجه به محبوبیت گرایش‌های تاریخی-فرهنگی در جامعه باستان‌شناسی ایران نمود نیافته است و به تبع آن نیروهای درون‌زای تحولات اجتماعی جوامع آغازشهرنشینی ایران کمتر مورد توجه محققین باستان‌شناس قرار گرفته است. در این باره بدیهی است نوع دیدگاه و برخورد با تحلیل داده‌ها، در کم‌وکیف حصول نتیجه تأثیر داشته باشد؛ به این معنی که نتایج منتج از تحلیل داده‌های جوامع آغازشهرنشینی ایران به چگونگی رویکرد و رهیافت پژوهشگر، اعم از: کارکردگرا، مارکسیسم و یا رهیافت و تفکر دیگر بستگی دارد. در نهایت رهیافت باستان‌شناسی مارکسیستی باتوجه به ماهیت سیاسی خویش، تحول جوامع آغازشهرنشینی ایران را می‌تواند در مدیریت تولید کار پیگیری نماید و رهیافت کارکردگرا نیز شواهد آغازشهرنشینی را از دیدگاه ضرورت و نیاز جامعه مدنظر خواهد داشت.

کلیدواژگان: مارکسیسم، کارکردگرا، باستان‌شناسی ایران، تحوّل، آغازشهرنشینی.

- I. دانشجوی دکتری باستان‌شناسی، گروه باستان‌شناسی، دانشگاه سیستان و بلوچستان، زاهدان، ایران.
- II. دانشیار گروه باستان‌شناسی و پژوهشکده علوم باستان‌شناسی، دانشگاه سیستان و بلوچستان، زاهدان، ایران (نویسنده مسئول).
Email: mehdi.mortazavi@lihu.usb.ac.ir
- III. استادیار گروه باستان‌شناسی و پژوهشکده علوم باستان‌شناسی، دانشگاه سیستان و بلوچستان، زاهدان، ایران.

ارجاع به مقاله: حدادی نسب، گودرز؛ مرتضوی، مهدی؛ موسی پورنگاری، فریبا، ۱۴۰۲، «جایگاه نظریات مارکسیسم در تحلیل آغاز شهرنشینی ایران». پژوهش‌های باستان‌شناسی ایران، ۱۳(۳۶): ۳۸۵-۴۰۹. (doi: 10.22084/nb.2022.25567.2443)
صفحه اصلی مقاله در سامانه نشریه:
https://nbsh.basu.ac.ir/article_5207.html

فصلنامه علمی گروه باستان‌شناسی دانشکده هنر و معماری، دانشگاه بوعلی سینا، همدان، ایران.

© حق نشر متعلق به نویسنده(گان) است و نویسنده تحت مجوز Creative Commons Attribution License به مجله اجازه می‌دهد مقاله چاپ شده را در سامانه به اشتراک بگذارد، منوط بر این‌که حقوق مؤلف اثر حفظ و به انتشار اولیه مقاله در این مجله اشاره شود.

مقدمه

رونق و پیش‌روی مطالعات باستان‌شناسی در ارتباط با گفت‌وگو و تبادل اندیشه بوده است؛ به این صورت که تفکرات هم‌سو و یا مخالف هرکدام با چارچوب تئوریک خاص توانسته‌اند به فعالیت بپردازند. چه بسا که به‌وجود آمدن رهیافت‌های متأخر در باستان‌شناسی مرهون چالش اندیشه‌های متقدم‌تر بوده باشد. در سیر تاریخی مطالعات باستان‌شناسی جهان رهیافت روندگرا از دهه ۶۰ م. شناخته می‌گردد و چنین به نظر می‌رسد که باستان‌شناسی مارکسیسم نیز در تحولات تئوریک این دانش از جایگاه محوری برخوردار بوده است. بدین نحو که در باستان‌شناسی مارکسیست، تحلیل و توضیح باستان‌شناسی جهت کشف مدل‌های تغییر اجتماعی به درک صاحبان قدرت مرتبط است تا چگونگی اعمال قدرت جهت تغییرات اجتماعی توضیح داده شوند؛ چراکه مارکسیست‌ها منشأ تحول جامعه را از شیوه‌های تولید و نیروهای تولید، یعنی علم، فناوری و سایر منابع انسانی و طبیعی و هم‌چنین از روابط تولید تشکیل شده می‌دانند (Darvill, 2008). از این‌رو، احتمالاً توضیح راه‌های ارتباط مردم با یک‌دیگر برای تسهیل تولید و توزیع کالا در تحول رهیافت و تفکرات باستان‌شناسی نقش مهمی را می‌توانست دارا باشد؛ البته قابل‌پذیرش است که از اواخر دوره سیاست جدید اقتصادی اتحاد جماهیر شوروی^۱ با اعلام موجودیت باستان‌شناسی مارکسیسم در کنفرانس باستان‌شناسی و مردم‌نگاری ۱۹۳۱ م. برخی از باستان‌شناسان به دلیل جو سیاسی حاکم در تنگنا قرار گرفتند (Miller, 1956: 76)؛ اما باید اذعان گردد که تفکر «مارکس» با منشأ اندیشه‌های «هگلی» (اواخر قرن ۱۸ م.) بر چگونگی سیر مطالعات جامعه باستان‌شناسی تأثیر محسوسی داشته است. چگونگی تأثیرپذیری مارکس از اندیشه هگل و سپس تأثیر تفکرات مارکس بر باستان‌شناسی در دوره‌های بعد را می‌توان این‌گونه شرح داد که هگل دو ویژگی برای اخلاق قائل است؛ یکی آزادی و دیگری عقلانیت. به این معنی که اراده و خواست درونی، عمل فرد را جهت مواجهه با اقتصاد سیاسی اخلاقی می‌سازد؛ هم‌چنین هگل عناصر اقتصاد سیاسی به‌عنوان دانش روابط افراد در جامعه مدنی را این‌گونه تبیین کرد: کار، صنف، طبقات، نظام بازار آزاد. از نظر هگل، کار محل تجلی اراده آدمی است (مرادخانی و شهبازی، ۱۳۹۱: ۸۱-۷۸). انسان جهت رسیدن به منافع فردی باید در پی تحقق نفع جمعی برآید. هگل این را به‌مثابه تربیت فرد برای ورود به عرصه دولت می‌داند. از این دیدگاه آزادی فرد در عرصه اقتصاد ضرورت دارد (Hegel, 2001: 160-161). چیزی که مارکس از هگل تأثیر پذیرفته را می‌توان بر تعارضات آن با مالکیت خصوصی جستجو نمود. در میان باستان‌شناسان غربی یکی از اولین کسانی که بیشترین استفاده را از نظریه مارکسیستی داشت «گوردون چایلد» بود، وی تأکید کرد که نیروهای تولید به‌عنوان تأثیرات اساسی بر اقتصاد، جوامع و ایدئولوژی‌های ماقبل تاریخ هستند. وی در بسیاری از آثار اولیه خود دیدگاه‌های فاشیست آلمان بر جریان ماقبل تاریخ در آن زمان را به چالش کشید (Darvill, 2008).

باتوجه به این‌که هرگاه شرایط اجتماعی به‌نحوی پیش‌رود که فرد به‌تنهایی

قادر به برآوردن تمامی نیازهایش نباشد، آنگاه وارد عرصه مبادله کالا و یا خدمات خواهد شد؛ این یعنی برطرف نمودن نیازهای فردی در قبال برطرف ساختن نیازهای جمعی (Hahnel, 2002: 71) چنین سازکاری به عنوان اقتصاد سیاسی بیشتر با شهرنشینی معنا می‌یابد. چون در جامعه شهری انسان قادر نیست تمام نیازهایش را به تنهایی برآورده سازد؛ اما ناگفته نماند، ممکن است برخی محققین برای توضیح پدیده‌ها از اندیشه‌های برآمده مارکس بهره برده باشند و این نکته به دلیل وجود چرخه تولید، توزیع و مصرف و نظارت خصوصی و یا دولتی بر آن در باستان‌شناسی بدیهی به نظر می‌رسد. به هر حال تأثیرپذیری از این‌گونه رهیافت در تحلیل داده‌های خام باستان‌شناسی دور از ذهن نخواهد بود و هم‌چنین اگر پذیرفته گردد کم‌وبیش، بستر تحولات اجتماعی و سیاسی جامعه و چارچوب فکری محقق بر کم‌وکیف تحقیقات و پژوهش تأثیرگذار است؛ در این صورت مطالعات باستان‌شناسی نیز از این قاعده مستثنی نخواهد بود. با واقف بودن بر این مهم (نقش باستان‌شناسی مارکسیستی در تحولات باستان‌شناسی) این جستار نحوه ارتباط رهیافت‌های باستان‌شناسی مارکسیستی و کارکردگرا در جوامع آغازشهرنشینی ایران را هدف قرار خواهد داد؛ از این‌رو، تحقیق درباره چگونگی ارتباط مطالعات جوامع آغازشهرنشینی ایران با تفکرات باستان‌شناسی مارکسیستی از پرسش‌های اصلی پژوهش است؛ چون باتوجه به نیاز جامعه باستان‌شناسی به پویایی مباحث نظری و ایجاد چالش‌های علمی با تفکرات متفاوت، از جمله مارکسیستی و کارکردگرایی در مطالعه آغازشهرنشینی می‌توان با دیدگاهی نو داده‌های جوامع آغازشهرنشینی ایران را ارزیابی نمود.

پرسش‌ها و فرضیات پژوهش: نظریات تئوریک باستان‌شناسی مارکسیستی در تحلیل جوامع آغازشهرنشینی ایران استفاده شده است یا خیر؟ و علل و خوانش احتمالی آن چگونه است؟ در این باره به نظر می‌رسد ارتباط مفاهیم مربوطه مارکسیستی اغلب در یافته‌های جوامع آغازشهرنشینی ایران قابل مطالعه هستند. منتها تحت عنوان باستان‌شناسی مارکسیستی مطرح نشده‌اند و به نظر می‌رسد علت اصلی آن در نوع رهیافت و دیدگاه و برخورد پژوهشگران در تحلیل داده‌های باستان‌شناسی قابل جستجو است.

گرچه تاکنون مطالعات باستان‌شناسی قابل توجه در مقوله جوامع آغازشهرنشینی ایران صورت پذیرفته است؛ با این‌وجود سیال بودن مباحث نظری و ضرورت آن در مطالعات باستان‌شناسی از یک‌سو و کنکاش دیدگاه‌ها و تفکرات متفاوت، از جمله رهیافت مارکسیستی و کارکردگرایی در تحلیل داده‌های جوامع آغازشهرنشینی ایران از سوی دیگر، می‌تواند به پویایی پژوهش‌ها و ایجاد چالش‌های احتمالی علمی در موضوع مربوطه یاری رساند؛ از این‌رو، جستار حاضر در شناخت چگونگی جایگاه تفکرات مارکسیسم بر تحلیل جوامع آغازشهرنشینی ایران جدای از هرگونه سمت و سوق ایدئولوژیکی حائز اهمیت خواهد بود.

روش پژوهش: تحقیق پیش‌رو، نخست رویکرد کلی باستان‌شناسی ایران را نسبت به تفکرات مارکسیسم مدنظر خواهد داشت و سپس چگونگی ارتباط تفکرات

مارکسیستی با جوامع آغازشهرنشینی ایران براساس برخی یافته‌های کاوش‌های باستان‌شناسی را هدف قرار می‌دهد.

پیشینه پژوهش

درباره جایگاه تفکرات مارکس در جوامع آغازشهرنشینی ایران، تحقیقی صورت نگرفته است؛ اما پژوهش‌هایی نزدیک به موضوع توسط برخی از محققین داخلی انجام گرفته؛ از جمله «ولی‌پور» در مقاله‌ای تحت عنوان «درآمدی بر باستان‌شناسی اجتماعی» اصطلاحات رایج ادبیات باستان‌شناسی مارکسیستی در حیطه باستان‌شناسی اجتماعی را مورد مطالعه قرار داده است (ولی‌پور، ۱۳۷۸)؛ هم‌چنین «خدیو» طی مقاله‌ای با عنوان «مارکسیسم ایرانی در بستر مارکسیسم سه قاره‌ای» تقسیم‌بندی‌های مشهور ادوار مهم تاریخی و اجتماعی مارکس از دوران کمون نخست تا دوره کاپیتالیستی را مدنظر داشته است (خدیو، ۱۳۸۷). علاوه بر این، «آجرلو» به مبانی تفکرات مارکسیستی باستان‌شناسی در بخشی از یک مقاله‌ای با عنوان «درآمدی بر باستان‌شناسی و سیاست» پرداخته است (آجرلو، ۱۳۹۰). به هر حال در زمینه کم‌وکیف و ارتباط رهیافت تئوریک مارکسیسم با جوامع آغازشهرنشینی ایران تاکنون مطالعه‌ای انجام نشده است؛ اما در بخش تحقیقات بین‌المللی علاوه بر کتاب باستان‌شناسی مارکسیست (McGuire, 1993)؛ «دارویل» به بحث، تفسیر و توضیح صاحبان قدرت، روابط اجتماعی، نیروهای تولید و روابط تولید جهت تغییرات اجتماعی پرداخته است. هم‌چنین دیدگاه‌های فاشیست آلمان بر جریان ماقبل تاریخ را به چالش کشید؛ زیرا وی به نقل از «گوردون چایلد» تأکید دارد که نیروهای تولید تأثیر اساسی بر اقتصاد جوامع و ایدئولوژی‌های ماقبل تاریخ داشته‌اند (Darvill, 2008). «سونر آکین» با مقاله‌ای تحت عنوان «مروری بر ریشه‌های رویکرد مارکسیستی در باستان‌شناسی» شیوه مطالعه تأثیرات مارکسیسم بر تولید دانش باستان‌شناسی را مورد تجزیه و تحلیل قرار داده است تا مباحث باستان‌شناسی امروز با زمینه اصلی اقتصادی و سیاسی بهتر درک گردند (Akin, 2015). «فرانچسکو ایکونو» از گروه باستان‌شناسی کمبریج با کتابی تحت عنوان باستان‌شناسی مارکسیست به غیراز تاریخچه باستان‌شناسی مارکسیستی از آغاز تا اوایل جنگ سرد به پیچیدگی نظریه اجتماعی مارکسیسم و باستان‌شناسی انتقادی پرداخته است (Icono, 2018).

رویکرد کلی مطالعات باستان‌شناسی ایران به تفکرات مارکسیسم

جایگاه تفکرات «مارکسیسم» به عنوان یک مکتب ماده‌گرای تاریخی و معتقد بر جهان‌بینی نظریات سیاسی-اجتماعی «مارکس» در باستان‌شناسی ایران قابل بررسی است. در این رابطه قابل ذکر این‌که قواعد و ضوابط تفکرات فردگرایی حکومتی و طبقاتی در ایران ابراز عقیده مارکسیستی را با محدودیت روبه‌رو می‌کرد؛ از جمله می‌توان به مبارزه با شکل‌گیری بستر تفکرات کمونیستی دهه ۱۳۲۰ و ۱۳۳۰ ه.ش. چریک‌های فداییان خلق ایران در نمونه محفل‌های مبارزه‌جویی مارکسیستی،

موسوم به «جنگل»^۲ و «احمدزاده» با خط مش مبارزه با امپریالیست اشاره نمود (اشرف، ۱۳۸۲؛ خدیو، ۱۳۸۷: ۲۴۲)؛ لذا این‌گونه اهداف اجتماعی و سیاسی در یک کشور پادشاهی با فلسفه و اندیشه باستان‌گرایی و آن‌هم با محوریت سلسله قدرتمند هخامنشی که آن را باید در تاریخ به‌عنوان یک امپراتوری امپریالیستی شناخت و هم‌چنین با نظر داشت تقسیم‌بندی زندگی بشر مارکس (اشتراکی اولیه (کمون نخست) دوره بردگی، دوره فئودالی و دوره کاپیتالیستی (Miller, 1956: 223; Trigger, 1989: 79؛ خدیو، ۱۳۸۷: ۲۸) بعید نبود که هیچ‌کدام از مؤسسات وابسته به باستان‌شناسی مارکسیستی و یا نزدیک به این اهداف در ایران شکل نگیرد. این مؤسسات می‌توانستند شامل مؤسسه تاریخ جامعه ماقبل طبقاتی، تاریخ جامعه برده‌داری، تاریخ جامعه فئودال و مؤسسه تکنولوژی تاریخی باشند (Miller, 1956: 89-90) که برای پایه‌گذاری باستان‌شناسی شوروی تأسیس شده بودند. در واقع هواداری و محبوبیت و علاقه‌مندی به مکتب «تاریخی-فرهنگی» در جامعه باستان‌شناسی ایران فرصتی را برای اظهارنظر تحقیقات تئوریک مارکسیستی مهیا نمی‌کرد. تفاوت دیگر بین تفکر «تاریخی-فرهنگی» با باستان‌شناسی مارکسیستی، رویکردی است که به درک ارتباطات سازمان‌های اجتماعی مرتبط می‌شود. در صورتی‌که هر آن‌چه بشر ساخته؛ اعم از مادی و معنوی در محیط حیات اجتماعی وی پدیدآمده است و از نظر باستان‌شناسی مارکسیستی کلاسیک، ماده‌گرایی تاریخ و بشر را در مسیر تکامل قرار داده است. در نتیجه به‌غیر از بازسازی تکنولوژی و اقتصاد معیشتی، درک و شناخت و بازسازی سازمان اجتماعی از الزامات است (Clark, 1957: 219)؛ در واقع باستان‌شناسی ایران برای مدت طولانی بر پایه رویکرد «تاریخی-فرهنگی» اغلب وجه موضوع مطالعه را از انسان به شیء محول نمود و حداقل از زمان انقلاب اسلامی به‌بعد عمدتاً بر پایه مطالعات روند محور درصد بازسازی و باستان‌شناسی بسیاری از پدیده‌های کهن برآمده است (ن. ک. به: معصومی، ۱۳۸۹). در نتیجه به‌نظر می‌رسد لاجرم برخی از تحلیل‌ها با نظریات باستان‌شناسان مارکسیستی نیز منطبق باشد؛ البته چالش‌های ایجادشده در حوزه تئوریک باستان‌شناسی امری بدیهی است و برای رشد باستان‌شناسی ایران ضروری و مفید به‌نظر می‌رسد. به‌هر حال پرسش مطرح شده این بود که در تحلیل جوامع آغازشهرنشینی ایران مطالعاتی متأثر از مفاهیم مارکسیستی صورت پذیرفته است یا خیر؟ در این موضوع بهتر است محدودیت‌های سیاسی و اجتماعی فراموش نگردد. البته بعضاً این محدودیت‌ها معطوف به ایران نبوده، بلکه در حکومت‌هایی چون «نازیسم» در آلمان و خود «کمونیسم» در شوروی سابق، باستان‌شناسان پدیده‌های فرهنگی را براساس جهان‌بینی خاص منفعت‌طلبانه به موضوعات مشخص محدود کردند (دارک، ۱۳۸۷: ۱۲). ناگفته نماند در باستان‌شناسی غرب از دهه ۱۹۶۰م. تنها به مطالعه سبک سنتی «تاریخی-فرهنگی» بسنده نشد؛ «بینفورد» در سال ۱۹۶۲م. راهگشای ظهور و توسعه باستان‌شناسی اجتماعی گردید (Binford, 1962: 218 - 217). مهم‌ترین هدف باستان‌شناسی با دیدگاهی انتقادی شناخت و درک زیرسیستم‌های یک سیستم اجتماعی کامل برای مطالعه روابط میان تکنولوژی

و سازمان اجتماعی متغیر و متحول درون یک جامعه دانسته می‌شود (Redman, 1978: 2-3)؛ از این رو، در دهه‌های اخیر خواه‌ناخواه تفکرات «مارکس» به صورت مستقیم و یا غیرمستقیم بر باستان‌شناسی روندگرا نیز تأثیرگذار بوده است. باید افزود ممکن است یک محقق از رهیافت روندگرایی در توضیح و تفسیر مواد باستان‌شناسی بهره‌مند گردد؛ اما از این‌که رهیافت روندگرایی از نظریات مارکسیستی تأثیر گرفته است، بی‌اطلاع باشد؛ از این رو، ضروری به نظر می‌رسد تا تأثیر رهیافت مارکسیستی یا روندگرایی از یک‌دیگر تفکیک گردند. در نتیجه شاید مهم‌ترین نقش باستان‌شناسی روندگرا تمرکز بر روند فرهنگ باشد تا تاریخ فرهنگ. در واقع، هدف باستان‌شناسی روندگرا یافتن قوانین عمومی برای توضیح سیستم‌ها و تغییرات فرهنگی است (موسی‌پورنگاری و مرتضوی، ۱۳۹۴: ۲۳-۲۲). بدین نحو که باستان‌شناسی روندگرا با استفاده از روش‌های علمی متنوع و با تکیه بر عوامل محیطی جهت بررسی روند تغییرات فرهنگی در دهه ۶۰م. شکل گرفت (McGuire, 1992). رهیافت باستان‌شناسی مارکسیستی نیز در بستر باستان‌شناسان پسا فرایندگرایان در انتقاد به ناتوانی روندگرایان در توضیح و تفسیر انگیزه و رفتار انسان به وجود آمد (Madara, 2019)؛ چراکه نقش ایدئولوژی و قدرت که مورد تأکید باستان‌شناسان مارکسیستی برای درک روند تغییرات است، در رهیافت روندگرا نادیده گرفته شد. با این اوصاف باستان‌شناسی مارکسیستی پس از فرآیند دهه ۸۰م. پاسخی انتقادی صریح به نقاط ضعف باستان‌شناسی فرآیندی دهه ۶۰م. نیز بود. در این حالت رفتارهای گذشته انسان به عوامل مختلف محیطی نسبت داده می‌شد؛ با این حال، باستان‌شناسی فرآیندی به دلیل ناتوانی در توضیح تفاوت رفتار انسان مورد انتقاد قرار گرفت؛ لذا برخی از پسا روندگرایان مانند «کارل مارکس» استدلال کردند که روش‌های اثباتی و قطعی در باستان‌شناسی فرآیندی نمی‌توانند انگیزه‌های انسانی متنوعی را توضیح دهند. باستان‌شناسی مارکسیستی در دفاع از استدلال پسا فرآیندی رشد کرد؛ زیرا نقش ایدئولوژی و قدرت را در تأثیرگذاری بر تغییر اجتماعی و تاریخ برجسته می‌داند (Ibid).

مطالعات نوین نیز در همان دهه ۷۰-۱۹۶۰م. که از باستان‌شناسی ایران به عنوان -دوران طلایی- با حضور اساتید برتر این رشته یاد می‌شود، پایه‌ریزی گشت (مجیدزاده، ۱۳۸۹: ۶۳). اما دو عامل برای سیاسیون ایران در حیطه باستان‌شناسی اهمیت داشته است؛ یکی، تفکرات انتشار گرایی فرهنگی است که علاقه باستان‌شناسان تاریخی-فرهنگی^۳ با پیروی از «گوستاو کوزینا»^۴ است (Bandović, 2012) که در حیطه تفکرات مارکسیست‌ها جایگاهی ندارد؛ برای مثال، گوردون چایلد در تحقیقات خویش به معرفی مفهوم فرهنگی باستان‌شناسی غرب اروپا کمک کرد و کار وی از اواسط دهه ۱۹۳۰م. به وسیله مطالعات تاریخی، مهاجرت و دگرگونی تکنولوژیکی در زمینه باستان‌شناسی اروپایی به طور فزاینده‌ای سیاسی بود که با تئوری‌های نژادی باستان‌شناسی فاشیستی در آلمان که متأثر از نظریات گوستاو کوزینا بود، روبه‌رو گردید (McGuire, 1992: 112-113) و دیگری می‌تواند مخالفت با شناخت کشمکش‌های درونی جامعه باشد. نیروهای درون‌زا نیز یکی از محوریت

اصلی مارکسیست‌ها به عنوان محرک تغییر در سیستم شناخته می‌شود. پیرو این تفکر زمانی که گوردون چایلد با وجود متأثر بودن از تفکرات «مارکس» و «انگلس» در تعریف «فرهنگ» به «اشاعه فرهنگی منطقه‌ای» پرداخت، مارکسیسمی بودن چایلد به چالش کشیده شد؛ چراکه فرهنگ از نظر گوردون چایلد از جایی به جایی دیگر انتقال می‌یافت (Childe, 1950: 2)؛ لذا همان‌گونه که جامعه مارکسیستی وقت غرب در برهه‌ای از زمان انتشار نظریات غیر مارکسیستی را در باستان‌شناسی تحمل نمی‌کرده است. در ایران نیز باتوجه به «آریا» محوری و محبوبیت گرایش‌های تاریخی-فرهنگی، نمی‌توان چندان انتظار توسعه تفکرات مارکسیستی از قبیل شناخت نیروهای درون‌زای تحولات اجتماعی را داشت. به‌رحال برخلاف «مائو» رهبری جمهوری کمونیستی خلق چین در سال ۱۹۲۶ م. کلیه هم‌دستان امپریالیسم، دیکتاتوری‌ها، بورژوازی‌ها و طبقه مالکان بزرگ اراضی و هر آن‌چه روشنفکران وابسته که به ظن وی از طبقه مرفه سرمایه‌داری حمایت می‌کردند را دشمن می‌پنداشت (مائو، ۱۹۶۹: ۲۴)؛ با این حال، در قبل از انقلاب، تفکرات ضد امپریالیستی عاملی بازدارنده در پیگیری مطالعات باستان‌شناسی مارکسیستی در کشور محسوب می‌گشت، بعد از انقلاب نیز دیدگاه مادی و مقصود مارکس از تاریخ به عنوان روبرنای جامعه در روند مطالعات باستان‌شناسی دخیل شد و از آن، یک معنی وسیع و گسترده ارائه می‌داد. توضیح این‌که باتوجه به عقیده مارکس اجتماع زیربنایی دارد که شالوده آن قوای اقتصادی است و روبرنای آن را افکار و آداب و رسوم و نهادهای قضایی، سیاسی و مذهبی و ... تشکیل می‌دهند (سبحانی، بی‌تا: ۳۱۳). در واقع مذهب که قالب و چارچوب ایدئولوژیکی قدرتمند جمهوری اسلامی است، توسط همفکران مارکس با دیدگاه ماتریالیستی و دیالکتیکی فرع معرفی می‌گردید. در نتیجه تنها عامل سازنده تاریخ جامعه، حتی ایده‌ها و فکرها، اندیشه‌ها و مکتب‌ها، اقتصاد و وسایل تولید آن شناخته می‌شد؛ از این‌رو، در نگاه نخست بعید به نظر می‌رسد که اندیشه باستان‌شناسی با این اصول و مطالعه کشمکش‌های درون طبقاتی در این‌گونه بستر سیاسی جامعه، جایگاهی داشته باشد؛ چراکه در باستان‌شناسی مارکسیستی نه تنها شناخت اصول مذکور مدنظر است، بلکه باتوجه به آرمان و تثوریک آن‌ها، روند تغییر اجتماعی و شکل دادن به آگاهی مردم جهت تغییرات کلی اجتماعی مورد هدایت قرار می‌گیرد تا بهترین تغییر دموکراتیک از اراده و عمل مردم به وجود آید. این عمل التزام بر شکل‌گیری یک آگاهی انتقادی برای میسر شدن این عقیده است (McGuire, 1993: 130)؛ در ادامه، گرچه ریشه‌های چنین رهیافت و رویکردی در دوره‌های مختلف باستانی را با رهیافت مارکسیستی می‌توان مطالعه نمود؛ اما با مدنظر داشتن تقدم و تأخر زمانی و هدف تحقیق، صرفاً به تحلیل جوامع آغازشهرنشینی ایران پرداخته خواهد شد.

جوامع آغازشهرنشینی ایران

دوره آغازشهرنشینی در ایران -اواخر هزاره چهارم و اوایل هزاره سوم پیش از میلاد- با فرهنگ‌های «آغازیلامی» در بخشی از غرب ایران و بین‌النهرین، جمدت نصر در

ارتفاعات زاگرس و سیلک IV، اریسمان و میمنت‌آباد در فلات مرکزی با ویژگی‌های مطرح‌شده چایلد برای شهرنشینی را دربر می‌گیرد. نقش سازه‌های دفاعی، از جمله: دیوار، قلعه، معابد بزرگ، نیروهای نظامی و مراسم مذهبی در جوامع آغازشهرنشینی به همراه دگرگونی‌های کشاورزی (تولید اقتصادی) جهت ایجاد اختلاف طبقاتی مهم تلقی می‌شوند (مجیدزاده، ۱۳۹۲: ۳۷). محوطه‌هایی نیز از جمله چغاآهوان در دشت مهران، تپه سفالین در شمال فلات مرکزی و محوطه‌هایی مانند شهرسوخته و موارد دیگر قابلیت مطالعه چنین موضوعاتی در جوامع آغازشهرنشینی ایران را دارند و باید به محوطه‌های پیشین افزود؛ البته پیش از این دوره (آغازشهرنشینی) شواهدی از فعالیت‌های تولیدی در اواخر هزاره پنجم پیش از میلاد در دشت شوشان؛ محوطه‌های شوش، چغامیش و هم‌چنین درتل باکون و خرمدره زنجان (هزاره ششم پیش از میلاد) با نشانه‌گذاری، برچسب‌زدن و ممهور کردن بسته‌ها و خمره‌ها به دست آمده است (علیزاده، ۱۳۷۲: ۲۶؛ Valipour et al., 2013). بهتر است قبل از ورود به مبحث این بخش، کنکاشی درباره شیوه تحلیل‌های متفاوت در باستان‌شناسی با رهیافت‌های کارکردگرا و مارکسیسم صورت پذیرد. چون معمولاً در تحلیل‌های باستان‌شناسی می‌توان وجود استحکامات دفاعی، از جمله برج و بارو و خندق‌های عمیق پیرامون یک استقرار را در رابطه با دفاع و جنگ و محافظت از یک طبقه خاص از جامعه مطرح نمود و یا ممکن است تمام برج و باروهای باستانی جنبه دفاعی نداشته باشند و دلایل احداث دیگری از جمله نشان دادن موقعیت اجتماعی رهبر جامعه را داشته‌اند (دارک، ۱۳۸۷: ۱۲۹).

مبانی باستان‌شناسی مارکسیستی و کارکردگرایی در برخورد با داده‌ها

پیش از پرداختن به مطالعه کم‌وکیف ارتباط نظریات مارکسیستی با محوطه‌های موردنظر آغازشهرنشینی نوشتار حاضر در بخش‌های آتی، دیدگاه‌های مارکسیستی و کارکردگرایی در برخورد با داده‌های باستان‌شناسی از نظر خواهد گذشت. «مالینوفسکی» انسان‌شناس لهستانی با تفکر کارکردگرایی معتقد است؛ همه جوامع بشری باید مسائل بنیادی همسانی را حل کنند؛ یعنی نیازهای جسمانی و روانی انسان را برآورده سازند. به همین دلیل، وی معتقد است که هر رسم یا نهادی، حتی عجیب و غریب، برای منظور خاصی به کار می‌آید (کولمن و واتسون، ۱۳۷۲: ۲۳)؛ در واقع، کارکردگرایان معتقدند نیازهای روانی و معنوی جامعه است که مواد فرهنگی را تولید می‌کند؛ البته این موارد در باستان‌شناسی کارکردگرا جایگاه خاص خود را دارد. بدین صورت که در رهیافت کارکردگرایانه کاربرد فضاها و ارتباط آن‌ها با نیاز جامعه مطرح می‌گردند و ساخته‌های فرهنگی نیز بر پایه کاربردهایشان تحلیل می‌گردند. این بدین معنی نیست که باستان‌شناسی کارکردگرا گرایشات مارکسیستی دارد. منتها باید متذکر شد؛ اساس نظام کارکردگرایان به ساختار و کارکرد تقسیم می‌گردد. از این رو، تئوری کارکردگرایی از یک سو کارکردها و نتایج پدیده‌های اجتماعی را مورد توجه قرار می‌دهد و از سوی دیگر بر رابطه پایدار و تداوم بین عناصر جامعه و کل نظام اجتماعی ناظر است. هر ساخت که از روابط ثابت و پایدار تشکیل می‌شود

با یک سلسله کارکردها در نظام اجتماعی تناسب دارد. در این راستا «پارسونز»^۵ معتقد است یک کارکرد مجموعه فعالیت‌هایی است که در جهت برآوردن یک نیاز یا نیازهای اجتماعی انجام می‌گیرد (دیانت، ۱۳۹۵: ۱۰۸ - ۱۰۹). بهتر است رویکرد ماتریالیستی مارکسیسم و ارتباط زیربنای اقتصادی و تغییرات فرهنگی در مطالعات باستان‌شناسی دور از ذهن پنداشته نگردد؛ چراکه وجه مهمی از باستان‌شناسی خواناخواه ماتریالیستی است (جهت اطلاعات بیشتر ن. ک. به: Hahnel, 2002: 71). توضیح این‌که در رهیافت کارکردگرایی جوامع و نیز گروه‌های کوچک‌تر انسانی به منزله سیستمی تلقی می‌شوند که با مطالعه اجزای تشکیل‌دهنده آن می‌توان به سهم آن‌ها در کارکرد و شکل جامعه پی‌برد؛ از این رو، ساختار یک جامعه به عملکرد اجزای آن بستگی خواهد داشت (علیزاده، ۱۳۹۳: ۲۰). با این وصف، در واقع به نظر می‌رسد هر دو رهیافت کارکردگرایی و هم‌چنین مارکسیستی در مطالعات چگونگی تحولات یک جامعه در باستان‌شناسی از وابستگی اجزای آن جامعه نسبت به یک‌دیگر آگاهند. منتها تصویری که پژوهشگران از گذشته ترسیم می‌کنند، معمولاً متأثر از جهان‌بینی آنان است که در ذهن می‌پروراند. باستان‌شناس مارکسیستی اعم از: کلاسیک، نئومارکسیسم و ساختارگرا با دیدگاه نقدگرایانه فعالیت‌های علمی را در خدمت واحدهای حاکم سیاسی انجام می‌دهد و باستان‌شناس با رهیافت کارکردگرایانه پدیده‌ها و مکانیزم‌های فرهنگی را از نظر کارکرد آن‌ها در کل سیستم مطالعه می‌کند؛ به عبارتی دیگر، تغییر در یک جزء بر اجزای دیگر تأثیر می‌گذارد و بنابراین نوعی قابلیت پیش‌بینی در آن به وجود می‌آورد (وفایی و اسماعیلی جلودار، ۱۳۹۶: ۱۷۲). با این حال باید پذیرفت که مواد فرهنگی در هر دوره کارکردهای متفاوتی هم‌چون: نظامی، مذهبی، قومی-قبیله‌ای یا اقتصادی داشته‌اند. در هر صورت مواد فرهنگی دارای عقاید، تفکرات، اهداف، ایدئولوژی و جهان‌بینی دارندگان خود هستند، لذا نمادهای تصویری و اجزاء مختلف آن در عین سادگی و وضوح، می‌بایستی انتقال‌دهنده مفاهیم اصلی عقاید، اهداف و نظرات دارندگان آن باشند؛ به همین دلیل می‌توان با بررسی دقیق‌تر، اجزای متشکله و نمادهای به‌کاررفته بر آن‌ها در هر دوره به اطلاعات جامعی در مورد مبانی و ساختار نظامی، سیاسی، مذهبی، طبقاتی و اجتماعی موجود در آن دوره دست‌یافت (شاطری، ۱۳۹۴: ۶۳). از این رو، قبل از ورود به بحث، ارتباط کلی برخی محوطه‌های آغازشهرنشینی با نظریات مارکسیستی از نظر خواهد گذشت.

دشت شوشان

وجود شواهدی چون مهر، اثرمهر و خط با ظهور سیستم مدیریتی اداری محوطه شوش (در شوشان غربی) و چغامیش (در شوشان شرقی) در محدوده زمانی هزاره پنجم و چهارم پیش‌ازمیلاد، به نظر می‌رسد این محوطه‌ها را با باستان‌شناسی اجتماعی مرتبط می‌سازد؛ برای مثال، تصویر مهری در ارتباط با تولید و اقتصاد بر دهانه کوزه‌ای از اواسط هزاره چهارم پیش‌ازمیلاد مکشوف از شوش به دست آمده است (تصویر ۱). این مهر، مردانی برهنه را در حال شخم‌زدن زمین به تصویر

می‌کشد؛ درحالی‌که شخص دیگر به بذرافشانی مشغول است (Delougaz & Kantor, 1996:146). هم‌چنین در نقش مَه‌ری دیگر از شوش مشاهده می‌گردد که «چند نفر، ظروف یا پیمانه‌های غله را به دو نفر که در مقابل خمره بزرگی ایستاده‌اند، می‌دهند تا آن‌ها محصول را درون خمره بریزند». علاوه بر این، مَه‌ری از دوره آغازنگارش از محوطه چغامیش به دست آمده است که در آن نقش فردی در حال شخم‌زدن را نشان می‌دهد (تصویر ۲).

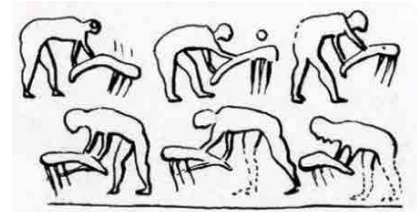
درواقع، این مهر و یافته‌های مشابه به آن نشانه‌ای از قدرت اجتماعی جهت نظم بخشیدن به سیستم جامعه است (علی بیگی و خسروی، ۱۳۸۸: ۸۶) که با توجه با نوع دیدگاه مطالعه می‌تواند از نظر تأثیر ارزش کار در تحول جامعه نیز مطالعه گردد.

تپه سفالین - پیشوا

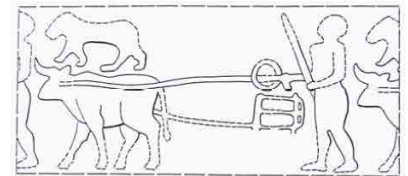
محوطه سفالین با وسعت بیش از ۲۰ هکتار در شمال شهر پیشوا (شرق دشت حاصلخیزی، دشت ورامین) از اواخر هزاره چهارم پیش از میلاد مورد سکونت قرار گرفته و تا عصر آهن ادامه یافته است (زهتابیان و همکاران، ۱۳۸۳: ۹۱؛ حصاری، ۱۳۹۶: ۱۰۴). در اینجا باید پذیرفت از موضوعات قابل توجه در باستان‌شناسی درک نحوه شکل‌گیری جوامع پیچیده و تمایزات اجتماعی-اقتصادی و نهادهای حکومتی است (Stein & Rothman, 1994) که شاخصه‌های آغاز شهرنشینی تپه سفالین نیز در این مقوله می‌گنجد. شکل‌گیری نهادهای حکومتی کاربری اداری و مدیریتی و نیز پرداخت جیره کارگران در اواخر هزاره چهارم پیش از میلاد محوطه تپه سفالین - پیشوا در شمال فلات مرکزی ایران با توجه به کشف بیش از ۱۴۰۰۰ قطعه سفال لبه‌وار ریخته به همراه اثر مهر و گل‌نوشته‌ها طی چهار فصل کاوش مطرح می‌گردد (برای اطلاعات بیشتر ن. ک. به: حصاری و یوسفی زشک، ۱۳۸۸). در این باره تمایزات احتمالی و نابرابری‌ها که خود گویای شاخصه بین طبقات جامعه است، نمودی از روند پیچیدگی محسوب می‌گردد. بدین‌نحو که نابرابری‌های اجتماعی و اقتصادی به دلایلی از جمله شرایط جامعه و دسترسی متفاوت برخی از نهادهای خاص به منابع استراتژیک جهت کنترل سایر اقشار اجتماعی شکل می‌گیرد (سرداری زارچی، ۱۳۸۴). از نظر ارزش اقتصادی کالا و مهر و موم کردن خمره‌ها و درب ورودی انبار و یا گل‌نوشته‌ها (تصاویر ۳ و ۴) در محوطه مهم سفالین، مدیریت کار و جایگاه اجتماعی را مطرح می‌گردد؛ چرا که معمولاً جایگاه‌های دارای برخی از فرصت‌ها و امتیازات در نهایت گاهی موجب دستیابی متفاوتی به منابع می‌شود (گراب، ۱۳۷۳).

حوزه جنوب شرق

مدارک جوامع حاکم‌نشین و جوامع شهری (سلسله مراتبی) عصر مفرغ جنوب شرق ایران را از داده‌های باستان‌شناسی می‌توان استنباط نمود؛ از جمله این داده‌ها نقش‌مایه‌های سنگ‌های صابونی هزاره سوم پیش از میلاد تمدن جیرفت است که گویای اداره جامعه توسط حاکم و به صورت سلسله‌مراتبی است. در این موضوع



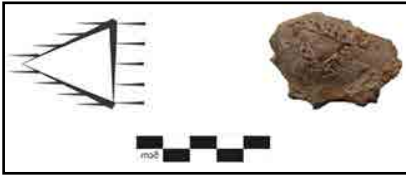
▲ تصویر ۱. نقش مهر بر دهانه کوزه، مرتبط با فعالیت گروهی، شوش، اواسط هزاره چهارم پیش از میلاد (Amiet, 1972: pl. 14, no: 621).
Fig. 1. The impression of a seal on the mouth of a jar, related to a group activity, Susa, mid-fourth millennium BC (Amiet, 1972: pl. 14, no: 621).



▲ تصویر ۲. نقش مهر در ارتباط با عوامل تولید؛ انسانی و فناوری، دوره آغازنگارش، محوطه چغامیش (Delougaz & Kantor, 1996: 146).
Fig. 2. The role of seal in relation to production factors; Humanity and technology, the period of its initiation, the environment of Chaghmagish (Delougaz & Kantor, 1996: 146).



▲ تصویر ۳. قطعات گلی مهر شده برای مهر و موم در ورودی انبار، مرتبط با مدیریت کالا، تپه سفالین (حصاری و یوسفی زشک، ۱۳۸۸: ۱۹).
Fig. 3. Sealed clay pieces for sealing at the entrance of the warehouse, related to management, Tepe Sofalin (Hessari & Yousefi Zoshk, 2009: 19).



▲ تصویر ۴. مهروموم درب با علائم شمارشی جهت کنترل و مدیریت کالا، تپه سفالین (حصاری و یوسفی زشک، ۱۳۸۸: ۲۲).

Fig. 4. outting signs door seal with for control and management , Tepe Sofalin (Hesari & Yousefi Zoshk, 2009: 22).



▲ تصویر ۵. ظرف سنگ صابونی با نقش نمادین زیگورات، احتمالاً مکانی جهت سازمان‌دهی تصمیمات آئینی، اقتصادی و اجتماعی و سیاسی، هزاره سوم پیش از میلاد (Lamberg-Karlovsky, 1972: 92).

Fig. 5. Soapstone vessel with the symbolic role of a ziggurat, probably a place for organizing ritual, economic, social and political decisions, third millennium BC (Lamberg-Karlovsky, 1972: 92).



▲ تصویر ۶. ظرف سنگ صابونی مکشوف از جیرفت با نقش سردر که گویای فضای دوطبقه و قابل مطالعه پیرامون طبقات اجتماعی هزاره سوم پیش از میلاد (مجیدزاده، ۱۳۸۲: ۶۷).

Fig. 6. A soapstone vessel discovered in Jiroft with the motif of a pediment, which is like a two-story space that can be studied around the social classes of the third millennium BC (Majidzadeh, 2003: 67).

باید افزود درک صاحبان قدرت و چگونگی اعمال آن در توضیح تغییرات اجتماعی عنصری حیاتی تلقی می‌گردد (Darvill, 2008). لازم به ذکر است اگر روابط اجتماعی در هسته تحقیق و توسعه قرار گیرد و باور بر این باشد که تحولات اجتماعی زاینده تغییرات افراد آن جامعه است، در آن صورت نقش حاکم و چگونگی ارتباط آن با جامعه در نقش مایه‌های صابونی بیش از پیش اهمیت مطالعه می‌یابد؛ هم‌چنین به نظر می‌رسد نوع معماری (تصاویر ۵ و ۶) به غیر از این‌که با انجام امور آئینی و سازمان‌دهی اقتصادی، اجتماعی و سیاسی ارتباط می‌یابد، می‌تواند گویای افراد صاحب نفوذ در جامعه باشد که برخورد طبقات اجتماعی در تقابل بهره‌کشی را در پی دارد؛ از این رو با توجه به دیدگاه و رهیافت و تفکرات گوناگون باستان‌شناسی این‌گونه داده‌های عصر مفرغ جنوب شرق ایران می‌توانند موضوعاتی از قبیل: جامعه سلسله‌مراتبی، طبقه‌بندی و یا عوامل تأثیرگذار در روند تغییرات فرهنگی و تصمیمات جامعه را در زمره تحقیق قرار دهد.

چغآهوان

تپه ۲۵ هکتاری چغآهوان در شمال شهر مهران از محوطه‌های مهم پیش از تاریخی دشت مهران محسوب می‌گردد. یافته‌های سطحی استقرارهای طولانی مدت این محوطه را از اواخر هزاره ششم تا اوایل هزاره سوم پیش از میلاد را نشان می‌دهد. هم‌چنین با استناد به نشانه‌هایی از آغاز نوشتار محوطه‌های بزرگ با تقسیم‌بندی مربوط به تخصص‌های مختلف در دشت مهران، باید اذعان کرد که مهم‌ترین محوطه شناسایی شده دوره شهرنشینی در این دشت «چغآهوان» است (برای اطلاعات بیشتر ن. ک. به: جوانمردزاده و دارابی، ۱۳۹۱). به نظر می‌رسد وجود مدارکی درباره امور اداری، معماری منظم، مدیریت تولید انبوه و صنعتی سفال و در کل فرآیند تطور به سمت شهرنشینی از یک سو و تأکید «هنری رایت» بر تجارت قوی بین دهلران و بین‌النهرین در این دوره از طریق دشت مهران (Wright, 1981: 264-6) از سوی دیگر، محوطه چغآهوان را با تقسیم اجتماعی کار، وابستگی مکان‌های حاشیه‌ای در سیستم به کالا و تخصص‌گرایی در مکان‌های مرکزی می‌تواند مرتبط سازد.

بحث و تحلیل

شواهد باستان‌شناسی آغاز شهرنشینی در نگاه نخست با رهیافت کارکردگرایی قابل پیگیری است. منتها درک قدرت و نحوه اعمال آن در جامعه از دیدگاه مارکسیستی نیز قابل تأمل خواهد بود؛ چراکه مارکسیسم یک اندیشه پسا فرآیندی است که مطالعه تأثیرات فردی و گروهی را در تغییرات اجتماعی امکان‌پذیر می‌سازد (Madara, 2019). این نکته مقدمه‌ای بود بر پرداختن به سازکار مدیریتی جوامع آغاز شهرنشینی ایران از رهیافت باستان‌شناسی مارکسیستی که در ادامه از نظر خواهد گذشت. همان‌گونه که از نظر گذشت، شکل‌گیری نهادهای حکومتی کاربری اداری و مدیریتی و نیز پرداخت جیره کارگران در اواخر هزاره چهارم پیش از میلاد در محوطه

تپه سفالین - پیشوا مطرح می‌گردد (حصاری و یوسفی‌ز شک، ۱۳۸۸). در این باره از نظر تئوری ارزش کار «کارل مارکس» ارزش اقتصادی یک کالا با میزان کل کار لازم برای تولید آن در ارتباط است؛ از این رو، در اواخر هزاره چهارم پیش از میلاد با توجه به شواهد باستان‌شناسی از جمله وجود مهرهای استامپی و استوانه‌ای، مهروموم کردن خمره‌ها و درب ورودی انبار و یا گل نوشته‌ها (تصاویر ۳ و ۴) در محوطه مهم سفالین، نقش نخبگان در مدیریت کار و پرداخت مزد به کارگران مطرح می‌گردد؛ لذا از نظر رهیافت باستان‌شناسی مارکسیستی شواهد آغازشهرنشینی ایران، از جمله جامعه محوطه سفالین پیشوا می‌تواند این‌گونه تحلیل گردند؛ دستمزد کاری که از نظر مارکسیسم کالا محسوب می‌شود، در واقع علاوه بر تئوری ارزش کار، نقش تئوری ارزش کار مازاد نیز در طبقه‌ای و رتبه‌ای ساختن جامعه محوطه سفالین-پیشوا با مدیریت نخبگان قابل جستجو است؛ به عبارتی دیگر، سهم کار در سلسله‌مراتبی شدن جامعه به عنوان یکی از پارامترهای اصلی شکل‌گیری نهادهای حکومتی در اغلب محوطه‌های آغازشهرنشینی ایران، از جمله تپه سفالین-پیشوا از دیدگاه این رهیافت مطرح خواهد بود و احتمالاً افرادی که فعالیت‌های اقتصادی را کنترل و هماهنگ می‌کردند به یک طبقه اجتماعی بالاتر منتسب بوده‌اند و هم‌چنین ممکن است به سیستم منحصربه‌فرد و برخی ارزش‌ها و اعتقادات و عناوین دست یافته‌اند. این بدان معناست که چنین سازکاری در جامعه منجر به ایجاد «قدرت نیروی خلاق» گشته و نابرابری و استثمار را به همراه داشته است. بدین نحو که در باستان‌شناسی مارکسیست، تحلیل و توضیح باستان‌شناسی جهت کشف مدل‌های تغییر اجتماعی به درک صاحبان قدرت مرتبط است تا چگونگی اعمال قدرت جهت تغییرات اجتماعی توضیح داده شوند؛ چراکه مارکسیست‌ها منشأ تحول جامعه را از شیوه‌های تولید و نیروهای تولید؛ یعنی علم، فناوری و سایر منابع انسانی و طبیعی و هم‌چنین از روابط تولید تشکیل شده می‌دانند (Darvill, 2008). حال این شواهد باستان‌شناسی تپه سفالین-پیشوا ممکن است از نظر رهیافت کارکردگرایی کاربردی مطالعه شوند تا از آن طریق و با شناسایی کاربردها به توضیح نهادهای فرهنگی محوطه نزدیک گردند (دارک، ۱۳۸۷: ۱۱)؛ یعنی باستان‌شناس با رهیافت کارکردگرایانه پدیده‌ها و مکانیزم‌های فرهنگی را از نظر کارکرد آن‌ها در کل سیستم مطالعه می‌کند؛ به عبارتی دیگر، تغییر در یک جزء بر اجزای دیگر تأثیر می‌گذارد و بنابراین نوعی قابلیت پیش‌بینی در آن به وجود می‌آورد (وفایی و اسماعیلی جلودار، ۱۳۹۶: ۱۷۲). جدای از فلات مرکزی گرچه با وجود گسترش فرهنگ کورا-ارس در شمال غرب در دوره مفرغ قدیم به دلیل عدم وجود شواهد باستان‌شناسی مرتبط با آغازشهرنشینی، مانند: ساختمان‌های اداری، معابد، مهروموم و اثرمهر نمی‌توان چندان از آغازشهرنشینی یاد کرد. منتها از لحاظ پیچیدگی اجتماعی می‌توان جوامع کورا-ارسی را در زمره جوامع قبیله‌ای و یا خان‌سالار ساده محسوب آورد (آقالاری، ۱۳۹۸: ۵۱). در واقع، نخبگان خان‌سالار با کسب و جاهت قدرت از قبایل تحت کنترل خود و با مدیریت رفتارهای اقشار اجتماعی و توزیع قدرت انحصاری، عاملی بر دسترسی نابرابر به منابع ثروت می‌گردند (Lambton, 1969; Yoffee, 1993: 61).

این نکات اساسی در تقابل آرمان‌گرایی مارکسیسم قرار می‌گیرد. تفکرات مارکسیستی در باستان‌شناسی نیز می‌تواند این مسأله را با این دیدگاه که پایه عمل و فرهنگ ادراک است، مطالعه نماید.

علاوه بر موارد ذکر شده، مهوری از دوره آغازنگارش از محوطه چغامیش (تصویر ۲)، هم‌چنین تصویر مهوری دیگر در ارتباط با تولید و اقتصاد از شوش (تصویر ۱) به دست آمده است. قابل ذکر است سبک و تصاویر روی مهرها به عنوان بخشی از فرمول انتقال پیام و اطلاعات محسوب می‌گردند (Rothman, 1994: 9). در اینجا ممکن است باستان‌شناسی مارکسیستی تحولات جوامع آغازشهرنشینی چغامیش را در تولید کار و مدیریت عوامل تولید در نظر داشته باشد و با نادیده گرفتن عاملیت انسانی (تصمیم و انتخاب) چرایی تحول جامعه را در کشمکش حاصل از استثمار عوامل تولید و صاحبان کار مطرح نماید. در مورد نقوش این مهرها بهتر است متذکر شد که عامل اقتصاد و تولید به عنوان زیربنای تحولات سیستماتیک جامعه از دیدگاه مارکس و هم‌چنین روابط تولید در فعالیت گروهی (تصویر ۱) در اواسط هزاره چهارم پیش از میلاد شوش در مقوله قدرت و مدیریت و روابط اجتماعی قابل درک و بحث هستند. چون به نظر می‌رسد برخی یافته‌های باستان‌شناسی حامل پیغام‌هایی از روابط اجتماعی هستند که جهت پاسخ به بوده‌های مفقود، قابلیت تفسیر دارند. هم‌چنین می‌توانند چرایی و چگونگی پدیده‌هایی، از جمله تقسیم‌بندی‌های اجتماعی، جایگاه افراد نخبه، رتبه‌بندی و کنش و تحولات اجتماعی را با درک ایدئولوژی جامعه باستان روشن‌تر سازند؛ چراکه بدون شناخت تاریخ و عوامل مؤثر بر روند تحولات اجتماعی نمی‌توان جامعه را شناخت و در تبیین آن (تحولات جامعه) عوامل تولید (انسانی، فناوری و منابع طبیعی)، (تصاویر ۳ و ۴) و روابط تولید (مدیریت و توزیع کالا) نقش اصلی را دارند. در این بین یکی از نکته‌های مدنظر باستان‌شناسی مارکسیستی با توجه به تقسیم‌بندی تکامل جوامع بشری مارکس که در بخش قبل ذکر گردید دارندگان وسائل تولید؛ یعنی مالکان خصوصی خواهند بود. هم‌چنین ایجاد سازوکارهای جامعه‌ای پیچیده با نیروی کار متخصص در پراکندگی داده‌ها که یکی از ویژگی‌ها و شروط اصلی شهرنشینی «گوردون چایلد» محسوب می‌گردد، در گسترش محوطه چغآهوان نمایان است. از نگاه باستان‌شناسی مارکسیستی مطالعاتی از این دست در موضوعات: تشکیلات اجتماعی و سیاسی جامعه، اقتصاد، تجارت، جمعیت، رقابت‌ها، روابط اجتماعی، جنگ، قدرت، سیستم مرکزی کنترل‌کننده و پایگاه اجتماعی افراد در حیطه باستان‌شناسی اجتماعی قرار می‌گیرند (ولی‌پور، ۱۳۷۸: ۱۳؛ یداللهی، ۱۳۸۳: ۲۵). در این خصوص با توجه به چارچوب فلسفی مارکسیسم و جبرگرایی تاریخی در جهان‌بینی آن (البته دیدگاه جبرگرایی تاریخی نئومارکسیست‌ها نسبت به مارکسیست‌های کلاسیک کمتر است) تکامل جامعه بر مبنای ماتریالیسم تحلیل می‌گردد که در آن، کار به عنوان یک کالا، نقش اساسی در تحول یک جامعه را دارد؛ لذا در دوران آغازشهرنشینی ایران ایجاد سازکار و مدیریت نیروی کار در ارتباط با سلسله مراتب اجتماعی و رضایت نخبگان بوده است و این ویژگی یکی از پارامترهای اصلی جوامع آغازشهرنشینی در پایان دوران

مس‌وسنگ جدید و آغاز مفرغ قدیم محسوب می‌گردد؛ البته باید اذعان نمود که نمی‌توان هرگونه تخصص‌گرایی و یا سلسله‌مراتب اقتصادی و اجتماعی را صرفاً متأثر از تفکر مارکسیستی قلمداد نمود؛ زیرا در خود بینش مارکسیست‌ها اعم از کلاسیک و نئومارکسیست‌ها دیدگاه نسبتاً متفاوتی به نقش اقتصاد و شیوه تولید با تحول جامعه وجود دارد؛ چراکه مارکسیست جدید دیگر همانند گذشته اقتصاد و شیوه تولید را صرفاً تنها عامل تغییر روبنای جامعه نمی‌داند، بلکه ارتباط متقابلی بین روبنا (نهادهای فرهنگی) و زیربنا (کار، تولید و اقتصاد) در تحولات یک جامعه قائل است. بدین نحو که ایده‌ها یا مفاهیم در نظریه‌ها بیشتر از اقتصاد در درک تحولات اجتماعی مورد توجه قرار گرفت (Hodder, 1991: 57). این چنین تحلیل‌ها نیز به علاقه‌مندی و حیطة تفکری پژوهشگر برخواهد گشت. به هر حال به نظر می‌رسد از این دست مطالعات تاکنون در باستان‌شناسی ایران تحت عنوان «باستان‌شناسی مارکسیسم» مطرح نشده است؛ ولی ناخواسته در بطن بخشی از پژوهش‌ها قابل پیگیری است؛ از این رو، این‌گونه محققین از نظر اعتقادی و باور می‌توانند مارکسیست نباشند. بدین معنی که چنین برداشت‌هایی ممکن است متأثر از نظر خواننده نیز باشد؛ تا این شواهد، نشانه‌ها و تحلیل‌ها این‌گونه در نظر گرفته شوند. گرنه باتوجه به مطالب پیشین، همین موارد می‌توانند از دیدگاه کارکردگرایی و یا رویکرد دیگری مورد بررسی و تحلیل قرار گیرند که یکی از ویژگی‌های مهم باستان‌شناسی پسا‌فرایندگرایی نیز محسوب می‌گردد (عسکرپور، ۱۳۸۸: ۵۸؛ Clark, 1972). در ادامه مبحث باید افزود «هنری رایت» با استناد بر بررسی و کاوش در منطقه دهلران دشت خوزستان عواملی چون وجود رشد جمعیت و کاهش باروری زمین، ساختن استحکامات شهری و مدیران نظامی متخصص و توسعه فن مدیریت تجاری را ملزوم پیدایش حکومت و پدیدارشدن شهرنشینی در جنوب غرب ایران می‌پنداشت (مجیدزاده، ۱۳۹۲: ۶۳). در اینجا به نظر می‌رسد تفاوت دیدگاه‌های باستان‌شناسی مارکسیستی و کارکردگرایی در برخورد با داده‌ها و تحلیل آن بهتر مشخص گردد. بدین نحو که استحکامات شهری از نظر باستان‌شناسان کارکردگرا برای ثبات کل ساختار آن جامعه کاملاً ضروری و جهت محافظت از پدیده‌هایی از جمله تهاجم و جنگ به وجود آمده‌اند. منتها از دیدگاه باستان‌شناسی مارکسیستی استحکامات شهری همواره جنبه دفاعی ندارند و ممکن است برای حفظ موقعیت اجتماعی رهبر جامعه ایجاد شده باشند (دارک، ۱۳۸۷: ۱۲۹)؛ هم‌چنین دیدگاه برخی دیگر از باستان‌شناسان، از جمله «توزی»، «کارلووسکی» و «بیشونه» در ارتباط با ورود جوامع جنوب شرق به شهرنشینی در عصر مفرغ با تفکرات غیرمارکسیستی قابل بررسی است. بدین گونه که قرارگیری شهرسوخته در مسیر راه‌های بازرگانی و روابط تجاری و فرهنگی آن با همسایگان شمالی مانند محوطه نمازگاه در جنوب ترکمنستان و موندی‌گاک در جنوب افغانستان و هم‌چنین با همسایگان شرقی و جنوبی چون بمپور در بلوچستان ایران و میری‌کلات در پاکستان و نیز تپه یحیی و شهداد، باعث شکوفایی محوطه‌های جنوب شرق در هزاره سوم پیش از میلاد شده و شهرنشینی در این منطقه رونق یافته است (برای اطلاعات بیشتر ن. ک. به: Biscioneh, 1974; Tosi, 1978; Karlovsky).

(Tosi, 1973 &); اما نکته قابل تأمل در این موارد این‌که باستان‌شناس مارکسیستی «بکووسکی»^۷ پیش از این تئوری پیرامون ارتباطات درون منطقه‌ای را در تقابل با نظریات انتشارگراها مطرح کرده بود (Miller, 1956: 80). به نظر می‌رسد این نظریه در مطالعات صورت‌گرفته هنری رایت در جوامع آغازشهرنشینی جنوب غرب ایران قابل جستجو و استنباط باشد؛ زیرا وی ارتباطات درون منطقه‌ای را در به وجود آمدن متخصصین در مدیریت اقتصادی برای سازمان‌دهی صدور تولیدات داخلی مورد بررسی قرار می‌دهد (Wright, 1970). بهتر است متذکر گردد که آشکارا واژه‌هایی از قبیل رقابت، وجود استحکامات، تخصص‌گرایی و ارتباطات درون منطقه‌ای که با «تولید اقتصادی» به عنوان زیربنای تغییرات اجتماعی مارکس و به وجود آمدن سلسله‌مراتب اجتماعی و تغییرات تدریجی رونها در ارتباط است، از مفاهیم باستان‌شناسی مارکسیست دانسته می‌شوند (Spriggs, 1984: 160). به‌رحال بار دیگر تخصص‌گرایی به‌عنوان یکی از مهم‌ترین علت‌ها و ویژگی‌های شهرنشینی مدنظر گوردون چایلد در -نیمه اول هزاره سوم پیش‌ازمیلاد جنوب شرق ایران- قابل مطالعه است. در این خصوص کارگاه‌های ذوب مس، انواع اشیاء تزئینی، ساخت مهره‌های زینتی فلزی، سنگ لاجورد، فیروزه و دیگر کارگاه‌های صنعتی در کنار یک‌دیگر به‌عنوان فعالیت‌های صنعتی معرفی شده‌اند (Tosi & Piperno, 1973: 23 - 15). لاجرم گاهی باستان‌شناسان در لوای تفکرات روندگرایی و یا پساروندگرایی از نظریات مارکسیسم بهره می‌برند. ناگفته نماند از نظر باستان‌شناسی مارکسیستی تخصص‌گرایی از دو جهت استثمار نیروی کار و تقسیم کار می‌تواند مطالعه گردد که نوع دوم آن، یعنی تخصص‌گرایی جامعه با تقسیم کار به کشمکش خواهد انجامید و به تبع آن عاملی بر تحول جامعه دانسته خواهد شد. علاوه بر مهرهای مرتبط با بروکراسی و تخصص‌گرایی، گورستان‌ها و بسیاری از شاخصه‌های معماری محوطه‌های استقرار، همان‌گونه که ذکر گردید، می‌توانند گویای سلسله‌مراتب اجتماعی اقتصادی و ساختارها و نهادهای اقتصادی، اجتماعی و سیاسی جامعه در حیطه مطالعات پیروان مارکس باشند. اختلاف فضاها، استقرار، نوع و کیفیت مواد و مصالح و تکنیک‌های معماری به‌کار رفته به وجود جوامعی با سلسله‌مراتب اجتماعی و اقتصادی اشاره دارند. در این باره نقش مایه‌های سنگ صابونی هزاره سوم پیش‌ازمیلاد جنوب شرق ایران می‌تواند با بازشناسی گونه‌های ساختمانی و فضای معماری بزرگ منزلت اجتماعی بخشی از جامعه، سلسله‌مراتب هرم قدرت، آئین، جهان‌بینی و اعتقادات مردمان آن دوره را روشن‌تر سازند؛ چراکه معماری بناهای یادمانی بزرگ و آئینی، همواره به‌عنوان یک شاخص جوامع آغازشهرنشینی و از پارامترهای شهرنشینی پیشرفته مقبول صاحب‌نظران بوده است (حصاری، ۱۳۹۶: ۸۶). برخی از شواهد جوامع حاکم‌نشین و جوامع شهری (سلسله‌مراتبی) را می‌توان در نقش‌مایه‌های سنگ‌های صابونی هزاره سوم پیش‌ازمیلاد تمدن جیرفت مورد مطالعه قرارداد که چگونه یک جامعه قبیله‌ای به جامعه‌ای منتهی می‌شود که توسط حاکم و به‌صورت سلسله‌مراتبی اداره می‌شود. در این موضوع باید افزود درک صاحبان قدرت و چگونگی اعمال آن در توضیح تغییرات اجتماعی عنصری

حیاتی تلقی می‌گردد (Darvill, 2008). لازم به ذکر است اگر روابط اجتماعی در هسته تحقیق و توسعه قرار گیرد و باور بر این باشد که تحولات اجتماعی زاینده تغییرات افراد آن جامعه است؛ در نتیجه نقش حاکم و چگونگی ارتباط آن با جامعه در نقش مایه‌های صابونی بیش از پیش اهمیت مطالعه می‌یابد. این نوع معماری (تصاویر ۵ و ۶)؛ به غیر از این که احتمالاً مکانی برای انجام امور آئینی و سازمان‌دهی اقتصادی، اجتماعی و سیاسی مطرح است، می‌تواند گویای افراد صاحب نفوذ در جامعه باشد که برخورد طبقات اجتماعی در تقابل بهره‌کشی را در پی دارد.

نتیجه‌گیری

نتیجه‌گویی این است که به صورت کلی تأثیر سیاست بر باستان‌شناسی مارکسیستی بیش از هر رهیافت دیگری در باستان‌شناسی محسوس است. به نظر می‌رسد تفکرات مارکسیسم در تحلیل جوامع آغازشهرنشینی ایران به دلایلی از جمله شاخصه‌های پیچیدگی قابل جستجو است؛ اما مطالعات درباره مقوله‌های باستان‌شناسی اجتماعی، از جمله تفکرات مارکسیستی و تأثیر نیروهای درون‌زا در تحولات اجتماعی مجال اندکی یافته است. از دلایل این امر می‌توان به محبوبیت تفکرات باستان‌شناسی تاریخی-فرهنگی در جامعه باستان‌شناسی ایران و نوع دیدگاه پژوهشگر در برخورد با تحلیل داده‌ها اشاره نمود؛ چراکه خروجی تحلیل داده‌های جوامع آغازشهرنشینی ایران به چگونگی تفکر، از جمله کارکردگرایی (نیاز جامعه بر شکل‌گیری عناصر و مؤلفه‌های فرهنگی) و مارکسیستی (بر پایه ماده‌گرایی و تأکید بر تأثیر کشمکش‌های طبقاتی در تغییرات اجتماعی باهدف رسیدن جامعه به مراحل تکاملی سوسیالیسم و کمونیسم) بستگی دارد؛ از این رو، انتقاد از بورژوازی، تأکید بر عوامل و روابط تولید و شناخت کشمکش‌های درون‌زای جامعه در تحقیقات، می‌تواند متأثر از اهداف تحقیق اعم از کارکردگرا و یا مارکسیستی نیز قلمداد گردد. هم‌چنین بستر سیاسی-اجتماعی جامعه از قبیل مقابله با امپریالیست و سرمایه‌داری، اعتقاد به جهان‌بینی ماتریالیستی و در کل آرمان‌های مارکس و هم‌چنین اهداف اجتماعی تفکرات موسوم به «توده» را می‌توان از عواملی محسوب آورد که باعث رواج نیافتن فعالیت‌های باستان‌شناسان مارکسیستی در ایران گردیده است؛ در صورتی که ارتباط تفکرات مارکسیستی و ایده‌های اجتماعی آن‌ها در مطالعات جوامع آغازشهرنشینی با نظر داشت سازکارهای اجتماعی و مرتبط با تولید، از نظر باستان‌شناسی مارکسیستی قابل استنباط است؛ از جمله پتانسیل روابط تولید و تولید در سلسله‌مراتبی شدن جامعه و شکل‌گیری نهادهای حکومتی در اغلب محوطه‌های آغازشهرنشینی این جستار، مانند تپه سفالین-پیشوا با دیدگاه باستان‌شناسی مارکسیستی قابل جستجو خواهد بود؛ هم‌چنین این دیدگاه می‌تواند با نادیده پنداشتن عاملیت انسانی بر کشمکش حاصل از استثمار عوامل تولید و صاحبان کار در تحولات جوامع آغازشهرنشینی دشت شوشان تکیه کند یا در محوطه چغاآهوان از نظر باستان‌شناسی مارکسیستی با توجه به جبرگرایی تاریخی در روند تکامل ماتریالیستی جامعه، کار تحت عنوان یک کالا نقش اساسی در تحول یک

جامعه ایفا می‌نماید. چون مدیریت نیروی کار با رضایت نخبگان در پایان دوران مس‌وسنگ جدید و آغاز مفرغ قدیم از ویژگی‌های اصلی جوامع آغازن‌شهرنشینی محسوب می‌گردد؛ با این وجود باتوجه به دیدگاه کارکردگرایی بهتر این‌که هرگونه تحقیق در مورد تخصص‌گرایی و یا سلسله‌مراتب اقتصادی و اجتماعی صرفاً متأثر و منسوب به تفکرات مارکسیستی قلمداد نگردد.

پی‌نوشت

1. NEP

۲. دهه ۱۳۴۰ ه.ش. سرآغاز شکل‌گیری خوانش جدیدی از مارکسیسم در ایران است که غالباً آن به «جنبش نوین کمونیستی ایران» یاد می‌شود. گروه موسوم به «جنگل»، از این‌گونه محفل‌ها بود که سرانجام برای این گروه، رویداد تاریخی و چریکی سیاهکل واقع در شمال کشور در ۱۹ بهمن ۱۳۴۹ ه.ش. رقم خورد (خدیو، ۱۳۸۷: ۲۴۲-۲۴۱).

۳. «گوستاو کوزینا» باستان‌شناس آلمانی و متخصص زبان‌شناسی، پیرامون اشتراکیت اجدادی، تاریخ و فرهنگ قومی فعالیت می‌کرد (Shennan, 1989: 7). وی برای شناخت نژادهای قومی نظریه «مدل چرخه‌های فرهنگی» را در باستان‌شناسی ثبت کرد (Young, 2002: 29).

۴. دشت مهران با کمی انحراف به سمت جنوب غرب، در جنوب استان ایلام و مجاورت دشت‌های دهلران در شرق، بین‌النهرین در غرب و جنوب غرب و مندلی در شمال غربی قرار گرفته است. این دشت از شمال به کوه‌های «پشمین» از جنوب به «جبال خمین» از غرب به کشور عراق و از شرق به کوه‌های آناران و کریدور طبیعی منتهی به دشت دهلران محدود شده است؛ با این وجود، از نقطه نظر فرهنگی و مطالعات باستان‌شناسی منتهی‌الیه شمال غربی خوزستان فرهنگی یا همان سوزیانای بزرگ به‌شمار می‌رود (ملک‌شهمیرزادی، ۱۳۸۲: ۴۹۹).

5. Historical-cultural

۶. Talcott Parsons ۱۹۰۲-۱۹۷۹ م. جامعه‌شناس آمریکایی.

7. Bykovsk i

کتابنامه

- آجرلو، بهرام، ۱۳۹۰، «درآمدی بر باستان‌شناسی و سیاست». مطالعات باستان‌شناسی، ۱: ۱-۱۳.
- اشرف، حمید، ۱۳۸۲، جمع‌بندی سه‌ساله. بی‌جا، انتشارات ا. ف. خ. ا.
- زهتابیان، غلامرضا؛ رفیعی‌امام، عماد؛ علوی‌پناه، سید کاظم؛ و جعفری، محمد، ۱۳۸۳، «بررسی آب زیرزمینی دشت ورامین جهت استفاده از آبیاری اراضی کشاورزی». پژوهش‌های جغرافیایی، ۴۸: ۹۱-۱۰۲.
- جوانمردزاده، اردشیر؛ و دارابی، حجت، ۱۳۹۱، «پروژه باستان‌شناسی دشت مهران: زیستگاه‌های دوران آغازن‌شهرنشینی و شهرنشینی». باستان‌پژوهی، ۲: ۸۱-۹۶.
- حصاری، مرتضی، ۱۳۹۶، «شناخت، بازخوانی و مدل‌سازی بخشی از معماری هزاره سوم پ.م. ایران؛ براساس نقش‌مایه‌های سنگ صابونی». پژوهش‌های باستان‌شناسی ایران، ۷ (۱۲): ۸۳-۹۸.
- حصاری، مرتضی؛ و یوسفی‌زشک، روح‌الله، ۱۳۸۸، «پیدایش نهادهای پیش‌حکومتی در فلات مرکزی ایران؛ خان‌سالارهای آغازیلامی در تپه سفالین-پیشوا». مطالعات باستان‌شناسی، ۱ (۲): ۱-۲۲.
- خدیو، طاهر، ۱۳۸۷، «مارکسیسم ایرانی در بستر مارکسیسم سه‌قاره‌ای». فرهنگ و اندیشه، ۲۶: ۲۲۷-۲۵۳.
- دارک، کن. آر، ۱۳۸۷، مبانی نظری باستان‌شناسی. ترجمه کامیار عبدی، تهران: مرکز نشر دانشگاهی.

- دارک، کن. آر.، ۱۳۹۳، مبانی نظری و عملی در باستان‌شناسی با فصل‌هایی در زیست‌شناسی، تاریخ و معرفت‌شناسی. به‌کوشش: ناهید غفوری، تهران: ایران نگار.
- دیانت، محسن، ۱۳۹۵، «تأثیر نظریه کارکردگرایی بر شکل‌گیری بروکراسی و ساختار فرهنگ در ایران». فصلنامه پژوهش‌های سیاسی جهان اسلام، ۶ (۲): ۱۲۵-۱۰۵.
- مائو، تسه‌دون، ۱۹۶۹، منتخب آثار. جلد اول، پکن، اداره نشریات زبان‌های خارجی.
- مجیدزاده، یوسف، ۱۳۸۲، جیرفت کهن‌ترین تمدن شرق. وزارت فرهنگ و ارشاد اسلامی، سازمان میراث‌فرهنگی کشور.
- مجیدزاده، یوسف، ۱۳۸۹، «نام خلیج فارس و باستان‌شناسان خارجی». اطلاعات سیاسی - اقتصادی، ۲۷۴: ۶-۷۳.
- مجیدزاده، یوسف، ۱۳۹۲، «آغاز شهرنشینی در ایران». چاپ سوم، تهران: مرکز نشر دانشگاهی.
- سبحانی، جعفر، بی‌تا، «مارکسیم و نیروی محرک تاریخ». مکتب اسلام، ۱۹ (۵): ۳۱۷-۳۱۲.
- سرداری‌زارچی، علیرضا، ۱۳۸۴، «فن مدیریت اداری و شکل‌گیری جوامع پیچیده در جنوب غرب ایران در هزاره چهارم پیش از میلاد». پایان‌نامه کارشناسی ارشد باستان‌شناسی، دانشگاه تهران (منتشر نشده).
- شاطری، میترا، ۱۳۹۵، «تأملی بر کارکردشناسی درفش‌های دوره صفوی». پژوهش‌های باستان‌شناسی، ۶ (۱۱): ۱۶۳-۱۷۶.
- عسکری‌پور، وحید، ۱۳۸۸، «باستان‌شناسی پسا‌فرایندی؛ معرفت‌شناسی، نظریه‌پردازی و روش‌شناسی». پژوهش‌های باستان‌شناسی مدرس، ۱ (۲): ۵۰-۶۳.
- علی‌بیگی، سجاد؛ و خسروی، شکوه، ۱۳۸۸، «شواهدی از نهادهای اقتصادی اجتماعی جوامع عصر آهن در مرکز فلات ایران». مطالعات باستان‌شناسی، ۱ (۱): ۸۵-۱۰۸.
- علیزاده، عباس، ۱۳۷۲، «پیچیدگی ساختار اجتماعی-اقتصادی و فن مدیریت تجاری در یک جامعه پیش از تاریخ». باستان‌شناسی و تاریخ، ۷ (۱ و ۲)، (یادنامه هلن جی. کنتور)، (پیاپی ۱۳ و ۱۴): ۲۶-۴۴.
- کولمن، سایمون؛ و هلن واتسون، ۱۳۷۲، درآمدی به انسان‌شناسی. ترجمه محسن ثلاثی، تهران: نشر سیمرغ.
- گراب، ادوارد. جی.، ۱۳۷۳، نابرابری اجتماعی، دیدگاه‌های نظریه‌پردازان کلاسیک و معاصر. ترجمه محمد سیاه‌پوش و احمد رضا غروی‌زاد، تهران: نشر معاصر.
- معصومی، غلامرضا، ۱۳۸۹، تاریخچه علم باستان‌شناسی. تهران: انتشارات سمت.
- ملک‌شهمیرزادی، صادق، ۱۳۸۲، ایران در پیش از تاریخ: از آغاز تا سپیده دم شهرنشینی. چاپ دوم، تهران، سازمان میراث‌فرهنگی کشور.
- ملک‌زاده، مهرداد؛ و بیانی، شیرین، ۱۳۷۵، تاریخ مهر در ایران از هزاره چهارم تا هزاره اول. چاپ دوم، تهران: انتشارات یزدان.

- موسی پورنگاری، فریبا؛ و مرتضوی، مهدی، ۱۳۹۴، «گفته‌ها و ناگفته‌هایی در مورد باستان‌شناسی روندگرا». پژوهش‌های باستان‌شناسی ایران، ۹: ۲۶-۷.
- وفایی، آرمان؛ و اسماعیلی جلودار، محمداسماعیل، ۱۳۹۶، «تأثیر رویکردهای مردم‌شناسانه انتشارگرایی، کارکردگرایی و ساختارگرایی بر باستان‌شناسی اسلامی با تحلیلی انتقادی بر تعاریف و روش‌شناسی‌ها». نامه انسان‌شناسی، ۱۵ (۲۷): ۱۴۹-۱۸۰.
- ولی‌پور، حمیدرضا، ۱۳۷۸. «درآمدی بر باستان‌شناسی اجتماعی». باستان‌پژوهی، ۴: ۱۲-۱۵.
- یداللهی، سیما، ۱۳۸۳، «باستان‌شناسی اجتماعی: نگاهی به شیوه‌های بازسازی». باستان‌پژوهی، ۱۲: ۱۶-۲۵.

- Ajourloo, B., 2011, "An Introduction to Archaeology and Politics". *Archaeological Studies*, 1: 1-13. (In Persian).
- Alibeygi, S. & Khosrowi, Sh., 2009, "Evidence of Iron Age Socio-Economic Institutions in the Central Plateau of Iran". *Archaeological Studies*, 1(1), 85-108. (In Persian).
- Alizadeh, A., 1993, "Social-Economic Complexity, Managerial Techniques, and Trade in a Prehistoric Society". *Journal of Archaeology and History*, 7(1-2): 26-44. (In Persian).
- Ashraf, H., 2003, *Three-Year Summary*. Tehran: Publication of the Association of Iranian Writers. (In Persian).
- Askarpour, V. (2009). "Post-processual Archaeology: Epistemology, Theory, and Methodology". *Archaeological Researches in Iran*, 1(2): 50-63. (In Persian).
- Bandović, A., 2012, "Gustaf Kossinna and the Concept of Culture in Archaeology". *Issues in Ethnology and Anthropology*, 7 (3): 629-648.
- Binford, L. R., 1962, "Archaeology as Anthropology". *American Antiquity*, 28 (2): 217-225.
- Biscione, R., 1974, "Relative chronology and pottery connections between Shahr-I Sokhta and Mondigak, Eastern Iran". *Istituto Italiano di Paleontologia Umana*, II: 131-145.
- Childe, V. G., 1950, "The Urban Revolution". *Town Planning Review*, 21(1): 3-17.
- Clark, G., 1957, *Archaeology and Society, Reconstructing the Prehistoric Past Methuen & Co Ltd*. Great Britain.

- Clarke, D., (ed.), 1972, *Models in archaeology*. Methuen and co ltd, London.
- Coleman, S. & Watson, H., 1993, *An Introduction to Anthropology*. (M. Salasi, Trans., Tehran: Simorgh Publishing. (In Persian).
- Dark, K. A., 2008, "An Introduction to Archaeological Theory". (K. Abdi, Trans.). Tehran: University Press Center. (In Persian).
- Dark, K. A., 2014, *Theoretical and Practical Foundations of Archaeology with Chapters on Biology, History, and Epistemology*. (N. Ghaffari, Ed.). Tehran: Iran Negar. (In Persian).
- Darvill, T., 2008, *Marxist archaeology*. In: *The Concise Oxford Dictionary of Archaeology*. Oxford University Press. Retrieved 17 May. 2021, from <https://www.oxfordreference.com/view/10.1093/acref/9780199534043.001.0001/acref-9780199534043-e-2428>.
- Delougaz, P. & Kantor, H., 1996, *Chogha Mish: first five seasons of excavation 1961-1971*. Vol I, Part 2: Plates, edited by: Abbas Alizadeh, Chicago, Illinois.
- Deyanat, M., 2016, "The Impact of Functionalism Theory on the Formation of Bureaucracy and Cultural Structure in Iran". *Journal of Islamic World Political Studies*, 6(2): 105-125. (In Persian).
- Difrine, M., 2019, *The role of Marxism in the archaeological interpretations of past societies*. Munich, Kenyatta University GRIN Verlag, <https://www.grin.com/document/508866>.
- Giddens, A., 1994, *The Constitution of Society: Outline of the Theory of Structuration*. (M. Siyahpoosh & A. Ghorooye Zad, Trans.). Tehran: Contemporary Publishing. (In Persian).
- Hahnel, R., 2002, *The ABCs Political Economy, A Modern Approach*. London: Pluto Press.
- Hegel, G. W. F., 2001, *Elements of the Philosophy of Right, Grundlinien der Philosophie des Rechts oder Naturrecht und Staatwissenschaftim Grundrisse*. trans. S. W. Dyde, S. W. Dyde (ed.), Ontario: Batoche Books.
- Hegel, G. W. F., 2001, *Elements of the Philosophy of Right, Grundlinien der Philosophie des Rechts oder Naturrecht und Staatwissenschaftim Grundrisse*. trans. S. W. Dyde, S. W. Dyde (ed.), Ontario: Batoche Books.
- Hesarai, M., 2017, "Understanding, Reinterpretation, and Modeling a Part of Third Millennium BCE Iranian Architecture Based on Soapstone Seal Impressions". *Archaeological Researches in Iran*, 12: 83-98. (In Persian).

- Hesari, M. & Yousefizeshk, R., 2009, "Emergence of Pre-state Institutions in the Central Plateau of Iran: The Early Elamite Rulers at Sefid-e-En". *Archaeological Studies*, 1(2): 1-22. (In Persian).
- Hodder, I., 1991, *Archaeological Theory in Europe: The Last Three Decades*. Routledge, London.
- Javanmardzadeh, A. & Darabi, H., 2012, "The Archaeological Project of Mehran Plain: Settlements and Urbanization in the Early Periods". *Bastanpazhuhi*, 2: 81-96. (In Persian).
- Khadiv, T., 2008, "Iranian Marxism in the Context of Three-Continental Marxism". *Farhang va Andisheh*, 27: 227-253. (In Persian).
- Lamberg-Karlovsky, C. C. & Tosi, M., 1973, "Shahr-i-Sokhta and Tepe Yahya: tracks on the earliest history of the Iranian Plateau". *East and West*, 23 (1/2): 21-57.
- Lamberg-Karlovsky, C. C., 1972, "Tepe Yahya 1971: Mesopotamia and the Indo-Iranian Borderlands". *Iran*, 10: 89-100.
- Lambton, A., 1969, *Persian Land Reform 1962-1966*. Oxford: Clarendon Press.
- Majidzadeh, Y., 2003, "Jiroft: The Oldest Civilization of the East". Tehran: Cultural Heritage, Handicrafts and Tourism Organization of Iran. (In Persian).
- Majidzadeh, Y., 2010, "The Persian Gulf Name and Foreign Archaeologists". *Information on Political and Economic Issues*, 274: 60-73. (In Persian).
- Majidzadeh, Y., 2013, *The Beginning of Urbanization in Iran (3rd Edition)*. Tehran: University Press Center. (In Persian).
- Malek Shahmirzadi, S., 2003, *Iran in Prehistory: From the Beginning to the Dawn of Urbanism (2nd Edition)*. Tehran: Cultural Heritage, Handicrafts and Tourism Organization of Iran. (In Persian).
- Malekzadeh, M. & Shirinbeyani, H., 1996, *The History of Mithra in Iran from the Fourth to the First Millennium BCE (2nd Edition)*. Tehran: Yazdan Publishing. (In Persian).
- Mao, T., 1969, *Selected Works*. Vol. 1. Beijing: Foreign Languages Press. (In Persian).
- Masoumi, G., 2010, *A History of Archaeology*. Tehran: SAMT Publishing. (In Persian).
- McGuire, R. H., 1993, 1992, "Archaeology and Marxism". *Archaeological Method and Theory*, 5: 101-157.

- Miller, M., 1956, *Archaeology in the U. S. S. R.* New York, Frederick A. Praeger.
- Mousapour Negari, F. & Mortazavi, M., 2015, "The Said and Unsaid in Processual Archaeology". *Archaeological Researches in Iran*, 9: 7-26. (In Persian).
- Redman (ed.), 1978, *Archaeology*. London: Academic Press, inc.
- Rothman, M., 1994, "Sealing as a control Mechanism in Prehistory: tepeGawraXI, X and VII". In: *chifdom and early states in near East: organizational Dynamics of Complexity*, edited by G. Stien and M.S.Rothman. Prehistory Press. Madison, Wisconsin. (Orientaly published in 1984): 137-144.
- Sardari Zarchi, A., 2005, "Administrative Management Techniques and the Formation of Complex Societies in Southwest Iran during the Fourth Millennium BCE". Unpublished Master's Thesis, University of Tehran. (In Persian).
- Shateri, M., 2016, "A Reflection on the Functionalist Approach in Safavid Seals". *Journal of Archaeological Research*, 11: 163-176.
- Shennan, S., 1989, "Introduction: Archaeological Approaches to Cultural Identity". In: *Approaches to Cultural Identity, edited. by: Stephen Shennan, One World Archaeology*, vol. 10, Unwin Hyman, London: 1-32.
- Sobhani, J. (n.d.). "Marxism and the Driving Force of History". *Maktab-e Eslam*, 19(5): 312-317. (In Persian).
- Soner Akin, A., 2015, "Review on the Roots of Marxist Approach in Archaeology". *Mustafa Kemal University International Journal of Archaeology*, 3, (4): 33-38. doi: 10.11648/j.ija.20150304.11.
- Spriggs, M., 1984, *Marxist Perspectives in Archaeology*. Cambridge University Press, USA.
- Tosi, M. & Piperno, M., 1973, "Lithic Technology behind the Ancient Lapis – Lazuli Trade". *Expedition*, 16: 15 – 23.
- Tosi, M. & Piperno, M., 1978, "The development of urban societies in Turan and the Mesopotamian trade with the East: the evidence from Shahr-Sokhta". *Mesopotamien und seine nachbarn: politische und kulturelle Wechselbeziehungen im Alten Vorderasien vom 4.-1. Jht v. Chr.* 2 Teile, 1: 57-77.
- Trigger, B., 1989, *A History of Archaeological Thought*. Cambridge University Press.
- Vafaei, A. & Esmaili Jalodar, M. I., 2017, "The Impact of Anthropological Approaches of Diffusionism, Functionalism, and Structuralism on Islamic

Archaeology: A Critical Analysis of Definitions and Methodologies”. *Anthropological Researches*, 15(27): 149-180. (In Persian).

- Valipour, H. R., 1999, “An Introduction to Social Archaeology”. *Bastanpazhuhi*, 4: 12-15. (In Persian).

- Valipour, H. R.; Davoudi, H.; Mostafapour, I. & Grezak, A., 2013, “Tepe Khaleseh, A Late Neolithic Site in Zanjan Province, The Neolithsaion of Iran The Formation of New Societies”. *Themes from the Ancient Near East BANEA Publication Series*, Vol. 3, Edited by: Roger Matthews And Hassan FazeliNashli.

- Wright, H. T., 1970, *Toward An Explaniton of the Origin of the state*. Mimeo.

- Wright, H., 1981, *An Early Town on the Deh Luran Plain: Excavation at Tepe Farukh Abad, Memoirs of the Museum of Anthropology 13*. Ann Arbor: University of Michigan.

- Yadollahi, S., 2004, “Social Archaeology: An Examination of Reconstruction Methods”. *Bastanpazhuhi*, 12: 16-25. (In Persian).

- Yoffee, N., 1993, Too many chief? (or, safe Text’s for the 90s,). In: *Archaeological Theory: Who sets the agenda*, Norman Yoffee and Andrew sherrat (eds). Cambridge :combridge university press: 60 – 77.

- Young, M., 2002, “The Nazi Archaeology”. *Nebraska Anthropologist*, 17: 29 – 35.

- Zahtabian, G.; Rafiei Emam, E.; Alavi Panah, S. K. & Jafari, M., 2004, “Investigation of groundwater resources in Varamin plain for irrigation use”. *Journal of Geographical Researches*, (48): 91-102. (In Persian).