



ژوئرنالی باستان‌شناسی ایران

PAZHOSH-HA-YE BASTANSHENASI IRAN  
P. ISSN: 2345-5225 & E. ISSN: 2345-5500  
Homepage: <https://nbsh.basu.ac.ir/>  
Vol. 14, No. 40, Spring 2024



## New Evidence of Increasing Social Complexities in the Qazvin Plain at the Beginning of the First Millennium B.C.

Saman Babazadeh<sup>1</sup>, Mostafa Dehpahlavan<sup>2</sup>, Mehrdad Malekzadeh<sup>3</sup>

<https://dx.doi.org/10.22084/NB.2023.27164.2535>

Received: 2022/12/01; Accepted: 2023/01/22

Type of Article: **Research**

Pp: 59-92

### Abstract

Qareh Tepe in Sagzabad is the only Iron Age site in the Qazvin Plain that has been extensively excavated. Unfortunately, due to the destruction of the upper layers of this mound, the information from the end of the second and first millennia BC of the area is insufficient. A new cemetery, in the east of Qareh Tepe, was found in the archeological excavations during 2016. The graves in this cemetery belonged to the first half of the first millennium and the end of the second millennium BC. Since cemeteries are valuable archaeological contexts to study various social aspects, the finds from this new cemetery could provide valuable information on the social structure of the resident society in the area during the timeframe mentioned. According to the existing theoretical models about social evolution, the present study aimed to evaluate the archaeological findings and compare them with the information obtained from the Neo-Assyrian accounts. The results revealed the existence of a hierarchical society with the transmission of hereditary social status at least since the end of the second millennium BC in the area. Furthermore, the finds from the first half of the first millennium BC indicated evidence of the separation of the cemetery space, emphasis on genealogy, population growth, sizeable mud-brick buildings, extensive trans-regional relations, and the intensification of metal production in the area. These findings indicated the increasing social complexities at the beginning of the first millennium BC. In addition, in their accounts, some Neo-Assyrian kings mentioned a place called “Bit-Kapsi”; this place was probably in the Qazvin Plain. “Bit- Kapsi” was a kind of regional polity or chiefdom during the 8th century BC in the area. The archaeological evidence indicates increasing social complexities at the beginning of the first millennium BC in the area, which could be associated with the emergence of “Bit- Kapsi”.

**Keywords:** Qareh Tepe, Sagzabad, Qazvin Plain, Iron Age, Social Complexity, Bit-Kapsi.

1. PhD Candidate in Archaeology, Department of Archaeology, Faculty of Literature and Humanities, University of Tehran, Tehran, Iran  
2. Associate Professor, Department of Archaeology, Faculty of Literature and Humanities, University of Tehran, Tehran, Iran (Corresponding Author)

**Email:** [mdehpahlavan@ut.ac.ir](mailto:mdehpahlavan@ut.ac.ir)

3. Assistant Professor, Department of Archaeology, Research Institute of Cultural Heritage & Tourism, Tehran, Iran

**Citations:** Babazadeh, S.; Dehpahlavan, M. & Malekzadeh, M., (2024). “New Evidence of Increasing Social Complexities in the Qazvin Plain at the Beginning of the First Millennium B.C.”. *Pazhohesh-ha-ye Bastan Shenasi Iran*, 14(40): 59-92. doi: [10.22084/nb.2023.27164.2535](https://doi.org/10.22084/nb.2023.27164.2535)

**Homepage of this Article:** [https://nbsh.basu.ac.ir/article\\_5293.html?lang=en](https://nbsh.basu.ac.ir/article_5293.html?lang=en)

**PAZHOSH-HA-YE BASTANSHENASI IRAN**  
Archaeological Researches of Iran  
Journal of Department of Archaeology, Faculty of Art and Architecture, Bu-Ali Sina University, Hamadan, Iran.

*Publisher: Bu-Ali Sina University. All rights reserved.*

© Copyright©2022, The Authors. This open-access article is published under the terms of the *Creative Commons*.

## Introduction

Qareh Tepe of Sagzabad, located in the southwest of the Qazvin Plain, was one of the three mounds selected for archaeological excavations by the Department of Archaeology of the University of Tehran. Its archaeological sequence encompasses the Chalcolithic Period, Bronze Age, Iron Age, and the Achaemenid Period (Malek Shahmirzadi, 1987; Azizi Kharanaghi and Niknami, 2013). Unfortunately, due to the extensive unauthorized digging and farming activities, many parts of the upper layers of this mound have been damaged (Malek Shamirzadi, 1987), leading to insufficient information about the communities of the end of the second millennium and the beginning of the first millennium BC. Fortunately, recent excavations have led to the identification of a cemetery on the eastern side of Qareh Tepe (Dehpahlavan, 2016). The archaeological findings and two C14 samples indicated that the graves of this cemetery belong to the end of the second millennium and the first half of the first millennium BC. Considering the value of cemeteries in studying various social aspects, we had the opportunity to answer some of the questions regarding the social structure of resident communities in the area during the mentioned period. This study aims to better understand the social structure of the communities in the first millennium BC, according to the findings obtained from the excavations of this cemetery and the results of previous excavations in Qareh Tepe, as well as the written sources (Assyrian accounts).

## The Eastern Cemetery of Qareh Tepe

In 2016, a cemetery belonging to the Iron Age was found in the east of Qareh Tepe (Dehpahlavan, 2018a: 437). Five seasons of excavations in this cemetery revealed evidence of graves that belonged to the end of the second millennium BC and the first half of the first millennium BC (Dehpahlavan, 2016, 2017, 2018, 2019, and 2021). Since the graves of this cemetery were found in different depths, they were classified into five levels: the graves of the first to fourth levels belong to the first millennium BC, while the graves of the fifth level belong to the end of the second millennium BC.

## Burial of Children and determination of the social organization

Hierarchical societies are introduced as regional polities (Johnson and Earle, 2000) or chiefdoms (Service, 1962). Ethnographic and anthropological studies have indicated that in hierarchical societies, children benefit from their fathers' material and spiritual advantages immediately after birth. At this stage, lineages are categorized, and people have a particular social status from birth, regardless of their capabilities (Flannery, 2001: 55;

Flannery, 1995: 12, 13). One of the most important archaeological findings to identify this type of society is the burial of children with prestige goods (Marcus, 2008).

In the eastern cemetery of Qareh Tepe, 16 independent graves of children were found, eight of which had prestige goods. The oldest grave of children with prestige goods belonged to the fifth level of the cemetery. Therefore, the communities of the Qazvin Plain had a hierarchical order and hereditary social status, at least from the end of the second millennium BC.

### **Evidence of increased social complexities in the Qazvin Plain in the first millennium**

Evidence that hint to increased social complexities in the first millennium BC has been found in the eastern cemetery of the Qazvin Plain. They are:

- **Division of the cemetery space and emphasis on genealogy**

Using different parts of the cemetery by groups with different social prestige and status (Dehpahlavan, 2016), as well as the evidence of pisé walls to separate parts of the cemetery (Dehpahlavan, 2017), and evidence of the usage of some graves multiple times (Dehpahlavan, 2018).

- **Population growth and the emergence of the sizeable mud-brick building**

The increase in the number of sites in the Iranian Central Plateau (Talaie, 2010: 20), the increase in the size of the site of Qareh Tepe of Sagzabad during the first half of the first millennium BC (Azizi Kharanaghi, 2011: 83; Dehpahlavan, 2016), and the establishment of a substantial mud-brick structure at this site in the first millennium BC suggest an indication of population growth (Yadollahi & Azizi Kharanaghi, 2010).

- **Developed trans-regional relations and the intensification of metal production**

The increase in the number of goods from foreign origins (Babazade, Dehpahlavan, in press) and the increase in the iron and bronze products in the first millennium BC (Tali, 2002; Ghodussiyan et al., 2017; Mortazavi et al., 2011) hint at well-developed trans-regional relations.

### **Neo-Assyrian Sources**

Some of the Neo-Assyrian kings mentioned a place known as “Bit-Kapsi” in their historical accounts, as noted by Luckenbill (1926 and 1927). Julian Reade identified this location to be situated in the Qazvin Plain (Reade, 1979: 180, Reade, 1995: fig 3). These references suggest elements of regional integration, economic control, territorial governance, and defensive strategies against the Assyrian invasions, indicating that “Bit-

Kapsi” functioned as a regional polity or chiefdom during the 8th century BC, according to Johnson and Earle (2000). If we accept the Qazvin Plain as the accurate location of “Bit-Kapsi,” the archaeological evidence pointing towards increasing social complexities in the region further bolsters the argument for its status as a developing entity during that period.

## Conclusion

Based on the newly discovered cemetery findings, we know that the institution of power and hereditary social hierarchy existed in this plain, at least from the late second millennium BC. The findings of the 9th century BC showed the segregation of parts of the cemetery with pisé walls and an emphasis on genealogy, according to the findings obtained from the graves excavated from within these walls. These findings may indicate the emergence of a new social class or institution in which social status was hereditary. In addition, there was an increasing process of population growth, the emergence of a sizeable mud-brick building, developed trans-regional relations, and intensification of metal products in the first millennium BC in the area, indicating increasing social complexities. This increasing social complexity is in line with the Assyrian written sources. It could be associated with the development and emergence of “Bit-Kapsi,” mentioned in the sources of the 8th century BC, which some researchers locate it in the Qazvin Plain.

## Acknowledgments

Ultimately, we must express our appreciation to all the members of Tehran University’s educational and research archaeological excavation groups, whose excavation findings are the basis of this paper.

## Observation Contribution

The archaeological findings used in this research result from several seasons of archaeological excavation of the eastern cemetery of Qareh Tepe, Sagzabad, under the supervision of Dr. Mostafa Dehpahlvan. The hypotheses proposed in this research are part of the results of Saman Babazadeh’s doctoral dissertation under Dr. Mostafa Dehpahlvan’s guidance and Dr. Mehrdad Malekzadeh’s advice.

## Conflict of Interest

Authors have observed publication ethics in referencing and conflict of interest.



## شواهدی نویافته از رشد پیچیدگی‌های اجتماعی دشت قزوین در آغاز هزاره اول پیش از میلاد

سامان بابازاده<sup>۱</sup>، مصطفی ده‌پهلوان<sup>۲</sup>، مهرداد ملکزاده<sup>۳</sup>

شناسه دیجیتال (DOI): <https://dx.doi.org/10.22084/NB.2023.27164.2535>

تاریخ دریافت: ۱۴۰۱/۰۹/۱۰، تاریخ پذیرش: ۱۴۰۱/۱۱/۰۲

نوع مقاله: پژوهشی

صص: ۹۲-۵۹

### چکیده

قره‌تپه سگزآباد تنها محوطه عصر آهن دشت قزوین است که در آن کاوش‌های گسترده‌ای انجام شده است. متأسفانه به دلیل تخریب لایه‌های فوقانی این تپه، اطلاعات از اواخر هزاره دوم و اول پیش از میلاد منطقه بسیار اندک است. کمبودی که برطرف شدن آن کمک شایانی به درک درست‌تر چگونگی ادغام مناطق مختلف فلات ایران در حکومت‌های پسین خواهد نمود. در کاوش‌های باستان‌شناختی سال ۱۳۹۵، گورستان جدیدی متعلق به نیمه نخست هزاره اول و اواخر هزاره دوم پیش از میلاد در شرق قره‌تپه کشف گردید. با توجه به اهمیت گورستان‌ها در مطالعه جنبه‌های مختلف اجتماعی، فرصت پاسخ به پرسش‌هایی در زمینه نوع ساختار اجتماعی جوامع منطقه و تطبیق نتایج حاصل از مطالعه این یافته‌ها با منابع آشوری فراهم گردید. فرضیات اولیه‌ای در ارتباط با وجود جامعه‌ای از نوع خان‌سالار در منطقه و اشاره به آن در منابع آشوری مطرح است. براساس تحلیل یافته‌های باستان‌شناختی گورستان شرقی قره‌تپه سگزآباد و مطالعات کتابخانه‌ای معتقدیم جامعه‌ای سلسله‌مراتبی با انتقال جایگاه اجتماعی موروثی دست‌کم از اواخر هزاره دوم پیش از میلاد در منطقه شکل گرفته است. هم‌چنین یافته‌های متعلق به نیمه نخست هزاره اول پیش از میلاد بیانگر وجود شواهدی از تفکیک فضای گورستان، تأکید بر شجره، رشد جمعیت، ظهور سازه خشتی بزرگ، گسترش روابط فرامنطقه‌ای و تشدید تولید اشیای فلزی (آهن و مفرغ) است. این یافته‌ها گواهی بر رشد پیچیدگی‌های اجتماعی با آغاز هزاره اول پیش از میلاد در منطقه هستند. افزون بر این، در برخی از منابع مکتوب برجای مانده از پادشاهان آشور نو، به محلی با نام «بیت-کپسی» اشاره شده است؛ این محل توسط برخی از پژوهشگران، در منطقه دشت قزوین جایابی شده است. براساس منابع آشور نو «بیت-کپسی» نوعی سازمان سیاسی منطقه‌ای یا جامعه خان‌سالار در سده ۸ پ.م. در منطقه است. اگر جایابی بیت-کپسی در دشت قزوین صحیح باشد، یافته‌های باستان‌شناختی این گورستان که حاکی از رشد پیچیدگی‌های اجتماعی در منطقه است، از روند ظهور آن حمایت می‌کند.

**کلیدواژگان:** قره‌تپه، سگزآباد، دشت قزوین، عصر آهن، پیچیدگی اجتماعی، بیت-کپسی.

- I. دانشجوی دکتری باستان‌شناسی، گروه باستان‌شناسی، دانشکده ادبیات و علوم انسانی، دانشگاه تهران، تهران، ایران
- II. دانشیار گروه باستان‌شناسی، دانشکده ادبیات و علوم انسانی، دانشگاه تهران، تهران، ایران (نویسنده مسئول).  
**Email:** [mdehpahlavan@ut.ac.ir](mailto:mdehpahlavan@ut.ac.ir)
- III. استادیار گروه باستان‌شناسی، پژوهشگاه میراث فرهنگی و گردشگری، تهران، ایران.

ارجاع به مقاله: بابازاده، سامان؛ ده‌پهلوان، مصطفی؛ و ملکزاده، مهرداد، (۱۴۰۳). «شواهدی نویافته از رشد پیچیدگی‌های اجتماعی دشت قزوین در آغاز هزاره اول پیش از میلاد». پژوهش‌های باستان‌شناسی ایران، ۱۴(۴): ۵۹-۹۲. doi: 10.22084/nb.2023.27164.2535  
صفحه اصلی مقاله در سامانه نشریه:  
[https://nbsh.basui.ac.ir/article\\_5293.html?lang=fa](https://nbsh.basui.ac.ir/article_5293.html?lang=fa)

فصلنامه علمی گروه باستان‌شناسی دانشکده هنر و معماری، دانشگاه بوعلی سینا، همدان، ایران.

© حق نشر متعلق به نویسنده(گان) است و نویسنده تحت مجوز Creative Commons Attribution License به مجله اجازه می‌دهد مقاله چاپ شده را در سامانه به اشتراک بگذارد، منوط بر این‌که حقوق مؤلف اثر حفظ و به انتشار اولیه مقاله در این مجله اشاره شود.

## مقدمه

قره‌تپه سگزآباد در جنوب غربی دشت قزوین یکی از سه تپه‌ای بود که در سال ۱۳۴۹ ه.ش. جهت کاوش گروه باستان‌شناسی دانشگاه تهران انتخاب شد. از این محوطه یافته‌هایی از دوران مس‌وسنگ، مفرغ، آهن و هخامنشی به دست آمده است (ملک‌شهمیرزادی، ۱۳۵۶؛ عزیزی خرائقی و نیکنامی، ۱۳۹۲). متأسفانه به دلیل حجم عظیم حفاری‌های غیرمجاز و فعالیت‌های کشاورزان، بخش‌های زیادی از لایه‌های فوقانی این تپه دچار آسیب شده است (ملک‌شهمیرزادی، ۱۳۵۶). این تخریب‌ها باعث شده تا شناخت اطلاعات از جوامع اواخر هزاره دوم و اوایل هزاره اول پیش‌ازمیلاد ساکن در منطقه بسیار محدود و ناقص باشد. خوشبختانه کاوش‌های اخیر منجر به شناسایی گورستانی در بخش شرقی قره‌تپه شد (ده‌پهلوان، ۱۳۹۵). یافته‌های باستان‌شناختی و دو نمونه آزمایش کربن ۱۴ بیانگر تعلق گورهای این گورستان به اواخر هزاره دوم و نیمه نخست هزاره اول پیش‌ازمیلاد است. با توجه به ارزش گورستان‌ها در مطالعه جنبه‌های مختلف اجتماعی جوامع، این فرصت در اختیار قرار گرفته تا به بخشی از پرسش‌های موجود در زمینه ساختار اجتماعی جوامع ساکن در منطقه در این بازه زمانی پاسخ داده شود. این پژوهش در تلاش است تا براساس یافته‌های حاصل از کاوش این گورستان و نتایج حاصل از کاوش‌های پیشین قره‌تپه و منابع مکتوب (آشوری) به درک درست‌تری از ویژگی‌های ساختار اجتماعی جوامع هزاره اول پیش‌ازمیلاد ساکن در منطقه را ارائه دهد.

**پرسش‌های پژوهش:** ۱. با توجه به یافته‌های به دست آمده از گورستان شرقی قره‌تپه سگزآباد، جوامع دشت قزوین در چه مرحله‌ای از تطور اجتماعی قرار داشته‌اند؟ ۲. یافته‌های باستان‌شناختی گورستان عصر آهن ۲ و ۳ قره‌تپه از گزارش‌های آشور نو مبنی بر حضور جامعه خانسالار/ سازمان سیاسی منطقه‌ای در دشت قزوین حمایت می‌کنند؟ بر این اساس فرضیات عبارتند از: ۱. مطالعات تطوری جوامع به خوبی نشان داد است که حکومت‌های باستانی به یک‌باره از درون جوامع ساده ظهور نیافته‌اند. هر حکومتی پیش از شکل‌گیری، مراحل از رشد پیچیدگی در جنبه‌های مختلف اجتماعی، سیاسی و اقتصادی را طی نموده است. بر این اساس، با توجه به این‌که گورستان شرقی قره‌تپه سگزآباد متعلق به سده‌های پیش از شکل‌گیری حکومت‌های ماد و هخامنشی است؛ در این بازه زمانی در منطقه با جامعه‌ای روبه‌رو هستیم که در گونه‌بندی‌های تطوری، «خانسالار/ سازمان سیاسی منطقه‌ای» نامیده می‌شوند. ۲. تدفین کودکان به همراه کالاهای شأن‌زا، گورهای دسته‌جمعی (تأکید بر شجره)، تشدید تولید اشیای فلزی، گسترش وسعت محوطه (افزایش جمعیت) و ساخت سازه خشتی بزرگ، مدارک باستان‌شناختی هستند که تأکید بر وجود جامعه‌ای سلسله‌مراتبی و درجه‌ای از کنترل در منطقه دارند. این یافته‌ها را می‌توان هم‌سو با گزارش‌های آشوری دانست.

**روش پژوهش:** در پژوهش پیش‌رو از روش تاریخی-تحلیلی استفاده شده است. براساس چارچوب‌های نظری موجود در زمینه تطور اجتماعی، یافته‌های باستان‌شناختی به دست آمده از گورستان نویافته شرقی قره‌تپه سگزآباد را مطالعه



و ارزیابی کرده و بخش‌هایی از منابع آشور نو که اشاراتی به مناطق شرقی تر فلات ایران دارند را با دیدگاه نظری مطرح شده و یافته‌های باستان‌شناختی قیاس گردیده است.

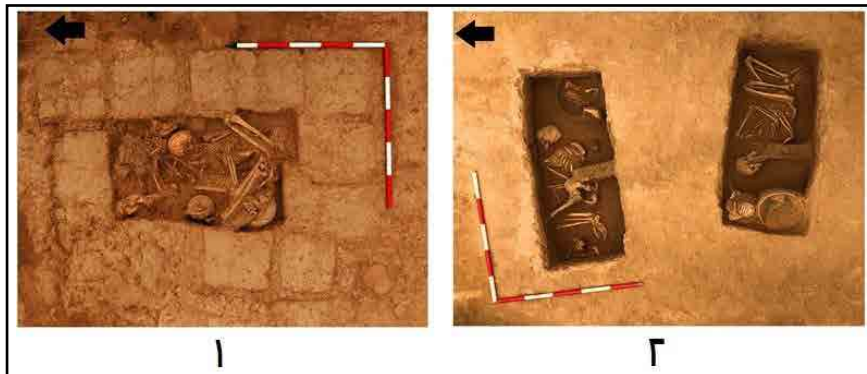
### گورستان شرقی قره‌تپه سگزاباد

در برنامه تعیین عرصه و حریم قره‌تپه و بررسی آرکئوژئوفیزیک، زیر لایه‌های رسوبی و زمین‌های کشاورزی جنوب غرب تپه قبرستان و شرق قره‌تپه، شواهدی از گورهایی متعلق به عصر آهن ۲ و ۳ به دست آمد (ده‌پهلوان، ۱۳۹۷ الف: ۴۳۷). به منظور شناخت بیشتر گورستان نویافته، بخش شرقی قره‌تپه در سال ۱۳۹۶ ه.ش. ترانشه‌ای با نام ترانشه ۱۲ به ابعاد ۲۰×۱۰ متر در فاصله ۱۸۰ متری شرق قره‌تپه ایجاد شد (ده‌پهلوان، ۱۳۹۶: ۱۴). کاوش در ترانشه ۱۲ در سال‌های ۱۳۹۷ (ده‌پهلوان، ۱۳۹۷ ب)، ۱۳۹۸ (ده‌پهلوان، ۱۳۹۸) و ۱۴۰۰ (ده‌پهلوان، ۱۴۰۰) نیز ادامه یافت. در سال ۱۳۹۸ بخشی از اضلاع جنوبی و غربی ترانشه ۱۲ گسترش یافت (ده‌پهلوان، ۱۳۹۸). طی چهار فصل کاوش در این گورستان، در مجموع ۶۵ گور در ترانشه ۱۲، یک گور در ترانشه ۷، یک گور و یک تدفین خمره‌ای نوزاد در ترانشه ۱۰ و دو گور و یک تدفین خمره‌ای نوزاد در ترانشه ۱۱ کاوش گردید. تدفین‌های گورستان شرقی قره‌تپه از عمق‌های مختلف به دست آمده است. فوقانی‌ترین گور از عمق ۱۲۸ سانتی‌متری و تحتانی‌ترین گور از عمق ۴۴۰ سانتی‌متری ثبت شده است.<sup>۱</sup>

گورهای کاوش شده در این گورستان به صورت چهارچینه خستی و گودالی است. (تصویر ۲)؛ هم‌چنین گورخمره‌هایی متعلق به نوزادان و جنین نیز در این گورستان شناسایی شده است. گورهای کاوش شده در این گورستان به صورت انفرادی و دسته‌جمعی است و از برخی گورها شواهدی از تدفین ثانویه هم به دست آمده است.<sup>۲</sup>



► تصویر ۱: سطوح مختلف تدفین در گورستان شرقی قره‌تپه سگزاباد (ده‌پهلوان، ۱۳۹۷: ۹۲).  
 Fig. 1: Different levels of burial in the eastern cemetery of Qareh Tepe, Sagzabad (Dehpahlavān, 2018: 92).



تصویر ۲: ۱. گور ۴۳ دارای سازه خشتی، مکتشف از سطح سوم گورستان شرقی (ده‌پهلوان، ۱۳۹۸: ۱۱۷); ۲. گورهای ۶۲ و ۶۳ به صورت گودالی، مکتشف از سطح پنجم گورستان شرقی (ده‌پهلوان، ۱۴۰۰: ۶۸). ◀

Fig. 2: 1. Grave 43 with mud-brick structure, Level 3, The Eastern Cemetery (Dehpahlavan, 2019: 117); Pit graves 62 and 63, Level 5, The Eastern Cemetery (Dehpahlavan, 2021: 68).

### گاهنگاری

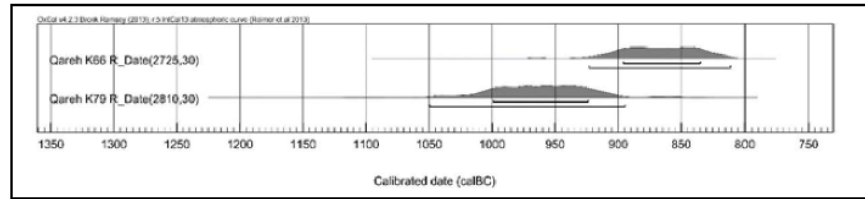
همان‌گونه که پیش از این اشاره شد، گورهای گورستان شرقی قره‌تپه در عمق‌های مختلف شناسایی شده و شواهد فوقانی‌ترین گور برای اولین بار در عمق ۱۲۸ سانتی‌متری و عمیق‌ترین گور از عمق ۴۴۰ سانتی‌متری در ترانشه ۱۲ پدیدار گشت. دو نمونه تاریخ‌گذاری کربن ۱۴ و گونه‌شناسی یافته‌های درون گورها به صورت عمومی از تقدم و تأخر زمانی گورهای گورستان شرقی براساس عمق آن‌ها حمایت می‌کند؛ ناگفته نماند ممکن است عواملی مانند ناهمواری‌ها، شیب زمین و برخی از تفاوت‌های آئینی یا اجتماعی بین برخی از افراد جامعه که منجر به تفاوت‌هایی در شیوه تدفین می‌شوند<sup>۳</sup> باعث بروز خطاهای گاهنگاری براساس عمق کشف قبور گردد. تاکنون دو نمونه تاریخ‌گذاری کربن ۱۴ از گورستان شرقی قره‌تپه در دست است؛ نمونه‌های تاریخ‌گذاری مطلق مربوط به گور ۱۲ (بافت ۱۲۰۳۵)<sup>۴</sup> و گور ۱۸ (بافت ۱۲۰۴۷)<sup>۵</sup> است. این گورها به ترتیب از عمق‌های ۱۷۳ و ۲۷۲ سانتی‌متری شناسایی شده است. تاکنون پنج سطح تدفین از گورستان شرقی کاوش شده است (تصویر ۱). گور ۱۲ متعلق به سطح دوم و گور ۱۸ متعلق به سطح چهارم تدفین در این گورستان است. با توجه به نمونه‌های تاریخ‌گذاری کربن ۱۴ و شواهدی از مهرهای استوانه‌ای سبک آشوری که از برخی از گورها به دست آمده (Dehpahlavan & Alinezhad, 2022) می‌توان گورهای سطح اول تا چهارم گورستان شرقی که تا عمق حدوداً ۳۰۰ سانتی‌متری به دست آمده، را متعلق به هزاره اول پیش‌ازمیلاد دانست. گورهای مربوط به عمق‌های بیشتر که به نام «سطح پنج» شناخته می‌شود متعلق به اواخر هزاره دوم پیش‌ازمیلاد است؛ هرچند ممکن است در کاوش‌های آینده، گورهای قدیمی‌تری نیز شناسایی شود. نظر به این‌که در کاوش گورستان لایه‌نگاری مبتنی بر نهشته‌گذاری وجود ندارد، برای فهم اختلاف ارتفاع میان گورهای مختلف از تعبیر سطح استفاده شده است.

### تطور جوامع و پیچیدگی‌های اجتماعی در پرتو یافته‌های تدفینی

گرچه تطورگرایی تاریخی طولانی دارد، اما شکل‌گیری آن به صورت یک چارچوب نظری در باستان‌شناسی را باید مربوط به دهه‌های ۱۹۶۰ و ۱۹۷۰ م. و هم‌زمان با ظهور باستان‌شناسی نو دانست. در این زمان پژوهش‌های تطوری جوامع در دستور کار



► تصویر ۳. نمونه‌های تاریخ‌گذاری مطلق گورهای ۱۲ و ۱۸ (ده‌پهلوان و جاهد، ۱۴۰۰: ۱۱۹).  
Fig. 3: Absolute dating of graves 12 & 18 (Dehpahlavān & Jāhed, 2021: 119).



بسیاری از باستان‌شناسان قرار گرفت. تطور در آخرین تجسمش به صورت چند خطی در نظر گرفته شده و می‌توان آن را با تعابیری مانند: تطور اجتماعی، تطور فرهنگی و قوم‌زایی<sup>۶</sup> بیان نمود. تطور اجتماعی که مورد بحث در این پژوهش است، به معنای ظهور شکل‌های جدیدی از سازمان‌های اجتماعی یا سیاسی-اجتماعی است؛ بدون آن که لزوماً تغییر کلی در فرهنگ یا قومیت ایجاد شود (Marcus, 2008: 252). با رونق کار تطورگرایان جدید، گونه‌شناسی‌های اجتماعی جدیدی از جانب برخی انسان‌شناسان ارائه شد (ر. ک. به: Fried, 1967; Service, 1962). این گونه‌شناسی‌ها عمدتاً بر اساس تغییرات اجتماعی-سیاسی جوامع تعریف می‌شد؛ به عنوان مثال، «المان سرویس»<sup>۷</sup> چهار گونه‌گروه، طایفه، خان‌سالار، حکومت را برای جوامع از ساده‌ترین تا پیچیده‌ترین شکل اجتماعی‌شان پیشنهاد کرد که بسیار مورد توجه باستان‌شناسان قرار گرفت. باستان‌شناسان بسیاری تلاش کردند تا ویژگی‌هایی که برای هرگونه اجتماعی پیشنهاد شده بود را در یافته‌های باستان‌شناختی بیابند. پژوهش‌های مردم‌نگاری و باستان‌شناسی نشان داد که گونه‌های مختلفی از جوامع وجود دارد که دقیقاً منطبق بر گونه‌شناسی‌های پیشنهاد شده نیستند. این تنوع عمدتاً مربوط به گونه‌خان‌سالار بود. نخستین پاسخ پژوهشگران به این نقصان، پیشنهاد زیرگونه‌های جدید بود. در نتیجه اصطلاحاتی چون خان‌سالارهای گروه‌گرا و فردگرا (Renfrew, 1974: 74)، خان‌سالارهای ساده و پیچیده (Cordy, 1974) وارد ادبیات مطالعات تطوری جوامع شد؛ اما برخی از پژوهشگران به اصل گونه‌بندی جوامع انتقاد داشتند. به عقیده آن‌ها تغییرات در جوامع به جای آن که مجزا باشد به صورت مداوم بوده است (Feinman & Neitzel, 1984: 77). گرچه امروزه باستان‌شناسان در پژوهش‌های خود کمتر از گونه‌شناسی‌های سنتی استفاده می‌کنند، اما برخی از آن‌ها با وجود پذیرش این امر که گونه‌های اجتماعی در سراسر جهان تنوع فراوانی دارد، معتقدند که در هر حال، باورداشت و کاربست نوعی گونه‌شناسی اجتماعی برای تسهیل مقایسه و تضاد، به ویژه در فرهنگ‌های متفاوت لازم است (Marcus, 2008: 252; Flannery, 1995: 22).

«آلن جانسن»<sup>۸</sup> و «تیموتی ارل»<sup>۹</sup> نیز سه سطح «ادغام»<sup>۱۰</sup> اجتماعی-سیاسی را برای توصیف جوامع در سیر تطوری‌شان استفاده نمودند که عبارت است از: (۱) گروه‌های در سطح خانواده، (۲) گروه‌های محلی، (۳) سازمان‌های سیاسی منطقه‌ای (Johnson & Earle, 2000).

جدای از بحث درستی یا نادرستی استفاده از گونه‌شناسی اجتماعی، آن چه در این پژوهش به عنوان یک اصل در نظر گرفته شده، این است که حکومت‌ها و جوامع پیچیده به یک باره از دل جوامع ساده و فاقد طبقات اجتماعی ظهور نیافته و

هر حکومتی (پیچیده‌ترین شکل جامعه) مراحمی از رشد پیچیدگی‌های اجتماعی را در جنبه‌های مختلف خود سپری کرده است. عوامل دخیل در رشد این پیچیدگی‌ها، سرعت و ویژگی‌های متفاوت آن، بسته به شرایط مختلف، از جامعه‌ای به جامعه دیگر متفاوت است.

در مجموع رشد پیچیدگی در یک جامعه شامل تغییر از گروه‌های کوچک، هم‌گون و با تمایزهای داخلی اندک با دسترسی برابر به منابع، تغییر، رهبری زودگذر و سازمان‌های سیاسی ناپایدار به جوامع بزرگ ناهمگن، با تمایز داخلی و ساختار رده‌بندی کنترل شده‌ایی است که در آن منابع حیاتی به صورت مساوی در اختیار همه نیست (Tainter, 1988: 38). این تحولات منجر به تغییراتی در جنبه‌های مختلف زندگی جوامع می‌شود که در یافته‌های باستان‌شناختی قابل‌بازشناسی است. «برنارد نپ»<sup>۱۱</sup> در معرفی جنبه‌های اساسی توسعه پیچیدگی‌های اجتماعی موارد پیش‌رو را مطرح نموده است: ۱. تشدید شدن / تخصصی شدن تولید؛ ۲. کنترل بر / دسترسی به منابع اساسی؛ ۳. رشد / تمرکز جمعیت؛ ۴. رده‌بندی / سلسله‌مراتب اجتماعی؛ ۵. نظام‌های تبادل منطقه‌ای / بین منطقه‌ای؛ ۶. تماس‌های خارجی / تقاضاهای خارجی (Knapp, 1993: 88).

یافته‌های به دست آمده از گورستان‌ها از مهم‌ترین ابزارهای باستان‌شناسان برای شناخت جنبه‌های مختلف اجتماعی جوامع بوده است. «لوویس رابرت بینفورد»<sup>۱۲</sup> از جمله باستان‌شناسان پیشرو در زمینه مطالعه رابطه بین شیوه‌های تدفین و پیچیدگی‌های اجتماعی بود. به عقیده وی، رابطه مستقیمی بین آداب تدفین و موقعیت اجتماعی فرد و سازمان اجتماعی که فرد در آن می‌زیسته، وجود داشته است (Binford, 1971). پس از بینفورد، پژوهشگران بسیاری تلاش نمودند تا با روش‌های متفاوت، جنبه‌های مختلف زندگی جوامع مانند: سازمان اجتماعی، رقابت‌های اجتماعی-اقتصادی، تجارت، اتحادها، جنگ‌ها، زمین‌داری، ایدئولوژی، باورهای فلسفی دینی و جهان بینی را از طریق یافته‌های به دست آمده از گورستان‌ها و تدفین‌ها بازسازی نمایند (Carr, 1995: 105-106).

### تدفین کودکان و تعیین نوع ساختار اجتماعی

پژوهش‌های قوم‌نگاری و انسان‌شناسی نشان داده که در جوامع سلسله‌مراتبی، کودکان از امتیازهای مادی و معنوی پدران‌شان بی‌درنگ پس از تولد بهره‌مند هستند؛ بنابراین قبور کودکانی که حاوی اشیای گرانبه‌است نشان‌دهنده امتیاز اجتماعی و اقتصادی پدران‌شان است (علیزاده، ۱۳۸۳: ۴۵). المان سرویس<sup>۱۳</sup> بهره‌مندی از امتیازهای موروثی را یکی از ویژگی‌های جوامع خان‌سالار می‌شمرد (Service 1962: 139, 140). «آلن جانسن»<sup>۱۴</sup> و «تیموتی ارل»<sup>۱۵</sup> معتقدند که یکی از ویژگی‌های جوامع با سازمان سیاسی منطقه‌ای، موروثی شدن موقعیت اجتماعی نخبگان است (Johnson & Earle, 2000: 272). «کنت فلانری»<sup>۱۶</sup> نیز وجود تدفین‌های کودکان به همراه اشیای شأن‌زا را یکی از ویژگی‌های جوامع خان‌سالار می‌داند. به عقیده او در این مرحله جوامع رتبه‌ای، تبارها دسته‌بندی و مردم بدون توجه به قابلیت‌های

فردیشان از هنگام تولد از نسب «اشرافی» یا «عامی» برخوردار می‌شوند (فلانری، ۱۳۸۰: ۵۵؛ ۱۲-۱۳؛ Flannery, 1995).

در گورستان شرقی قره‌تپه، ۱۶ گور مستقل کودک<sup>۱۷</sup> کاوش شده است. از ۱۶ گور کاوش شده، ۲ گور متعلق به جنین‌ها و ۱۴ گور دیگر متعلق به کودکان است. دامنه سنی تخمینی برای این کودکان حداکثر ۱۵ سال و حداقل نوزاد در بدو تولد است (جدول ۱).

► جدول ۱: گورهای مستقل کودکان و سن تخمینی آن‌ها (رمضانی، ۱۳۹۵؛ فرنام و خدادادی، ۱۳۹۷؛ فرنام، ۱۳۹۸ و ۱۴۰۰).

Tab. 1: Independent graves of children and their estimated ages (Farnām & Khodādādi, 2018; Farnām, 2019; 2021).

ردیف	شماره بافت	شماره گور	حدود سن (سال/ماه)
۱	۱۲۰۲۰	۰۱	جنین، ۷ ماه
۲	۱۲۰۳۶	۱۳	۱۲-۱۵ سال نوزاد
۳	۱۲۰۴۴	۱۷	۱-۱.۵ سال
۴	۱۲۰۶۸	۲۵	۸-۹ سال
۵	۱۲۰۷۲	۲۸	نوزاد، ۱.۵ ماه
۶	۱۲۰۷۵	۳۰	۵ سال
۷	۱۲۰۷۶	۳۱	بدو تولد
۸	۱۲۰۹۸	۴۲	۲ سال
۹	۱۲۰۹۹	۴۳	بدو تولد
۱۰	۱۲۱۰۱	۴۵	نوزاد، ۲.۵-۳ ماه
۱۱	۱۲۱۰۵	۴۸	۱.۵-۲ سال
۱۲	۱۲۱۲۰	۵۷	نوزاد، ۹ ماه
۱۳	۱۲۱۲۲	۵۸	۹-۱۰ سال
۱۴	۱۲۱۲۵	۵۹	۹-۱۰ سال
۱۵	۱۲۱۳۲	۶۱	۱۳-۱۵ سال
۱۶	۱۲۱۳۶	۶۵	جنین، ۳۴-۳۶ هفته

یکی از ویژگی‌های گورهای گورستان شرقی قره‌تپه که پیش از این در گورهای کاوش شده در اطراف این تپه مشاهده نشده بود (ملک‌زاده، ۱۳۵۶؛ فاضلی‌نشلی و نقشینه، ۱۳۸۵)، استفاده از خشت در سازه مربوط به گور است. در میان گورهای مستقل کودکان کاوش شده فقط در سه گور ۶۵، ۴۳ و ۳۱ شواهد استفاده از سازه خشتی به دست نیامد. گور ۶۵ متعلق به یک جنین ۳۴ تا ۳۶ هفته‌ای و گورهای ۴۳ و ۳۱ متعلق به نوزادانی در بدو تولد است. از مجموع ۱۶ گور کودک و جنین، گورهای ۴۳، ۲۸، ۴۵، ۳۱ و ۶۵ فاقد اشیای تدفینی است. یافته‌های به دست آمده از سایر گورها شامل ظروف سفالی، مهره‌های تزئینی، مهرهای استوانه‌ای و زیورآلات فلزی است. کمیت و کیفیت این اشیاء در گورهای مختلف متفاوت بوده و تمامی

یافته‌های ذکر شده به صورت هم‌زمان در تمام گورها به دست نیامده است. بخشی از این گورنهادها را می‌توان در زمره کالاهای شأن‌زا قرار داد. «کالای شأن‌زا» به کالایی اطلاق می‌شود که خود و یا مواد اولیه آن از مسافت‌های دور وارد یک منطقه شده و یا توزیع محدود داشته و یا این‌که با فرآیند تولید زمان‌بر و یا فناوری پیشرفته نیست به زمان خود ساخته شده باشد (Hayden, 1998). کالای شأن‌زا ممکن است ابزار و وسایل شخصی افراد (زیورآلات، اسلحه) و یا دارای کارکردهای اجتماعی-آئینی خاصی باشد. بررسی کالاهای شأن‌زا ممکن است اطلاعات مهمی را در زمینه اتحادهای سیاسی در سطوح محلی و منطقه‌ای نشان دهند (Kristiansen & Larson, 2005: 36).

ویژگی‌های متنوع فرهنگی، اقتصادی و فناوری جوامع باعث شده که کالاهای شأن‌زا در جوامع مختلف و در زمان‌های متفاوت ماهیت متفاوتی داشته باشد. برخی از پژوهشگران تلاش کرده‌اند تا براساس چارچوب‌های نظری ارائه شده ویژگی‌هایی را برای کالاهای شأن‌زا در بافت‌های باستان‌شناسی ارائه نمایند؛ به طور مثال، «شوشانا شیکلوشی»<sup>۱۸</sup> پنج ویژگی زیر را برای کالای شأن‌زا پیشنهاد کرده است: ۱. کمیاب، خارجی و از سرزمین‌های دور آمده؛ ۲. به دست آوردن آن سخت و دسترسی به آن محدود است؛ ۳. نشان دهنده ارزش بالا از جنبه‌ای خاص است؛ ۴. معمولاً نسخه‌هایی با سایر مواد خام از آن ساخته می‌شود؛ ۵. اغلب در گورها یا به صورت اقلام گمشده یا دورریز مشاهده می‌شود (Siklósi, 2004: 7-8). ۶. با توجه به ویژگی‌هایی که برای کالاهای شأن‌زا برشمردیم می‌توان مهره‌های تزئینی از جنس صدف دریایی، عقیق، زیورآلات و اشیای فلزی<sup>۱۹</sup> (آهن و مفرغ) و مهره‌های استوانه‌ای سبک آشوری و هندسی را به عنوان کالای شأن‌زا در نظر گرفت (بابازاده، ده‌پهلوان: در حال چاپ). به این ترتیب، ۸ گور کودک دارای کالای شأن‌زا است.

گور ۶۱ تحتانی‌ترین (سطح پنجم) و گور ۱۳ بالاترین (سطح دوم) گور کودک حاوی کالای شأن‌زا است. گور ۶۱ در عمق ۴۴۰ سانتی‌متری شناسایی شده، از این گور ۱۲ ظرف سفالی و تعداد زیادی زیورآلات مفرغی و مهره‌های تزئینی کمیاب به دست آمده است؛ افزون بر غنای گور، کشف یک سربند با ترکیبی از مهره‌های زیورآلاتی مختلف، نشان از رتبه بالای صاحب این گور دارد (ده‌پهلوان، ۱۴۰۰: ۵۶). سربندها در بافت گورها ممکن است نماد اقتدار باشد (Brown, 1981). با توجه به عمق شناسایی گور (سطح پنجم) و گونه‌شناسی یافته‌های درون آن، این گور متعلق به اواخر هزاره دوم پیش از میلاد است؛ به طور مثال، ساغر خاکستری رنگ به دست آمده از این گور (تصویر ۴: ۱) مشابه نمونه‌ای از حسنلو است. «رابرت دایسون»<sup>۲۰</sup> نمونه حسنلو را متعلق به دوره V (۱۲۵۰ تا ۱۰۰۰ پ.م.)، (Dyson, 1965) می‌داند، در بازنگری یافته‌های این محوطه «مایکل دانتی»<sup>۲۱</sup> آن را متعلق به حسنلو IVC (۱۲۵۰-۱۰۵۰ پ.م.)، (Danti, 2013) شمرده است. «امیرصادق نقشینه» نیز در مقاله‌ای به تفصیل به شکل‌های مختلف ساغرها به عنوان یکی از گونه‌های سفالی شاخص عصر آهن ۱ و ۲ پرداخته است (نقشینه، ۱۳۹۱). یافته دیگر، سرپیکانی از جنس مفرغ

► جدول ۲: فراوانی کالاهای شأن‌زا در گورهای کودکان گورستان شرقی قره‌تپه (نگارندگان، ۱۴۰۱).

Tab. 2: Abundance of prestige goods in children's graves, the eastern cemetery of Qareh Tepe, Sagzabad (Author, 2022).

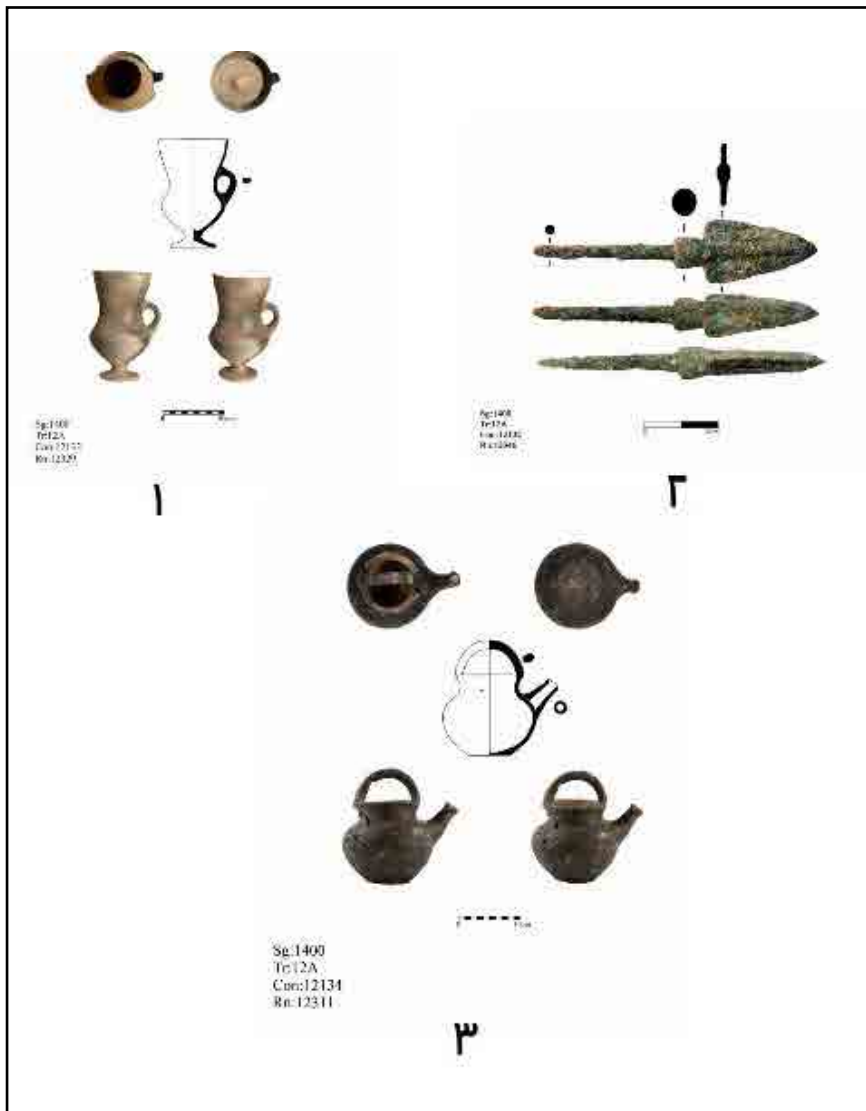
ردیف	شماره گور	مهره‌ها			مهر		مهره صدفی	سپیدمهره	مغز	سکه
		انتیموان	عقیق	استوانه‌ای						
				آشوری	محلی					
۱	۱۳	*	*		*			*	*	
۲	۱۷							*		
۳	۲۵							*		
۴	۴۲		*		*		*	*	*	
۵	۴۸			*			*	*	*	
۶	۵۷							*	*	
۷	۵۹						*	*	*	
۸	۶۱							*	*	

است (تصویر ۴: ۲) که نمونه‌های مشابه آن متعلق به قبل از هزاره اول پیش از میلاد است (مدودسکایا، ۱۳۸۴: تصویر ۱۴).

افزون بر یافته‌های گور ۶۱ سایر یافته‌های به دست آمده از گور سطح پنجم بر تعلق آن‌ها به اواخر هزاره دوم پیش از میلاد دلالت می‌کند؛ برای مثال، ظروف لوله‌دار مشابه مکشوف از گور ۶۳ (تصویر ۴: ۳) از جیران تپه ازبکی (مجیدزاده، ۱۳۸۹ الف: لوح ۳۸)، قیطرپه (کامبخش فرد، ۱۳۷۰: ۶۴) و خورویین (Vanden Berghe, 1964: pl. IV) به دست آمده است.

«واندن برگ»<sup>۲۲</sup> خورویین را متعلق به اواخر قرن ۱۱ پ.م. می‌دانست (واندن برگ، ۱۳۴۰: ۱۲۳). «یانگ» معتقد بود خورویین-چندر اساساً هم‌زمان با سیلک الف (سیلک الف در حدود اواخر قرن ۱۴ و اوایل قرن ۱۳ آغاز و حدوداً بین ۱۰۵۰ تا ۱۰۰۰ پ.م. پایان یافته) است، اما ممکن است فرهنگ خورویین اندکی پیش از سیلک الف پدیدار شده باشد و اندکی نیز طولانی‌تر دوام یافته باشد (Young, 1965: 83). کامبخش فرد گورهای گورستان قیطرپه را در حدود ۱۲۰۰ تا ۱۰۰۰ پ.م. تاریخ‌گذاری کرده است (کامبخش فرد، ۱۳۷۰: ۴۸)؛ هم‌چنین مجیدزاده بر این باور است که گورهای جیران تپه در ارتباط با استقرار دوشان تپه و احتمالاً متعلق به آهن ۱ و ۲ است (مجیدزاده، ۱۳۸۹ ب: ۵۹، ۶۹ و ۷۰). «متیو»<sup>۲۳</sup> و «فاضلی‌نشلی» نیز قیطرپه، خورویین، دوشان تپه را به ۱۱۰۰ پ.م. تاریخ‌گذاری نموده‌اند (Matthews and Fazeli, 2022: Table 11.1). مهم‌تر آن‌که نمونه‌های گاهنگاری مطلق در دست، گورهای سطح چهارم گورستان شرقی را به نخستین سده هزاره اول پیش از میلاد و حتی چند دهه قدیمی‌تر تاریخ‌گذاری کرده‌اند. با این اوصاف، گورهای سطح پنجم که یقیناً قدیمی‌تر از گورهای سطح چهارم هستند؛ می‌بایست متعلق به سده‌های پایانی





تصویر ۴: ۱. ساغر یافت شده از گور ۶۱، ۲. سرتیر یافت شده از گور ۶۱، ۳. ظرف لوله‌دار یافت شده از گور ۶۳ (ده‌پهلوان، ۱۴۰۰).

Fig. 4: 1. The cup discovered from grave 61, 2. The Arrowhead discovered from grave 61, 3. Tubular pottery vessel discovered from grave 63 (Dehpahlavān, 2021).

هزاره دوم پیش از میلاد باشند. گور ۱۳ نیز از عمق ۱۷۳ سانتی‌متر شناسایی شده است. از این گور زیورآلات فلزی (مفرغ، آهن و آنتیموان)، مهره‌هایی از جنس صدف دریایی، عقیق و سه مهر استوانه‌ای به دست آمده است.

نظر به یافته‌های موجود، حداقل از اواخر هزاره دوم پیش از میلاد در دشت قزوین جایگاه و شأن اجتماعی شکل موروثی به خود گرفته بوده است. علاوه بر این، پیش از این نیز مدارکی از وجود نظام‌های مدیریتی و احتمالاً بازیخشانی تحت نظارت نخبه (علی بیگی و خسروی، ۱۳۸۸: ۹۱) و هم‌چنین شواهدی از بناهای بزرگ (طلایی، ۱۳۹۰: ۱۳۷-۱۳۹) در ارتباط با نخبگان مربوط به اواخر هزاره دوم پیش از میلاد از قره‌تپه به دست آمده بودند. این یافته‌ها می‌توانند ظهور جامعه سلسله‌مراتبی در این بازه زمانی را در منطقه تأیید نمایند.

## شواهدی از رشد پیچیدگی‌های اجتماعی در هزاره اول پیش‌ازمیلاد دشت قزوین

### تفکیک فضای گورستان و تأکید بر تبار

«هنری راییت»<sup>۲۴</sup> در تعریف خود از جوامع خان‌سالار پیچیده به سه شاخصه از این جوامع اشاره می‌کند که در شواهد باستان‌شناختی قابل پیگیری هستند؛ این سه شاخصه عبارتند از: (۱) رده‌بندی استقرارها، (۲) تفکیک مساکن، (۳) تفکیک در تدفین. او معتقد است که در جوامع خان‌سالار پیچیده، اشراف علاوه بر تدفین‌های مفصل، در زمان مرگ هم چون زمان زنده بودن از دیگران جدا و در جوار مکان‌هایی به خاک سپرده می‌شدند که از نظر آئینی جنبه نمادین داشته است (راییت، ۱۳۸۳: ۲۷). این شاخصه در گورستان شرقی قره‌تپه قابل پیگیری است؛ ترانسه‌های ۱۰ و ۱۱ در سال ۱۳۹۵ ه.ش. در بخش‌های شمالی ترانسه ۱۲ کاوش شدند. دو گور (بافت‌های ۱۱۰۱۸ و ۱۱۰۱۹) از ترانسه ۱۱ و یک گور (۱۰۰۱۰) از ترانسه ۱۰ به دست آمد. یافته‌های گور ۱۱۰۱۸ شامل یک مهره سنگی، یک شاخ جانوری، یک شی فلزی و یک دست‌بند فلزی، گور ۱۱۰۱۹ یک شی فلزی و دو ظرف سفالی و گور ۱۰۰۱۰ یک مهره سنگی، یک حلقه مفرغی و یک شاخ جانوری است. با توجه به یافته‌های به دست آمده از گورهای هزاره اول پیش‌ازمیلاد کاوش شده از محدوده ترانسه ۱۲ تفاوت آشکاری بین یافته‌های گورهای این ترانسه با گورهای ترانسه ۱۱ و ۱۰ است (ر. ک. به: ده‌پهلوان، ۱۳۹۵؛ ۱۳۹۶؛ ۱۳۹۷؛ ۱۳۹۸)، (تصویر ۵).

از جمله مدارک مهم دیگر شناسایی سه دیوار چینه‌ای در محدوده ترانسه ۱۲ است (تصویر ۶). این دیوارها در بخش‌های شرقی، جنوبی و غربی ترانسه قرار دارد؛ (۱) دیوار چینه‌ای شرقی به فاصله حدوداً ۴۷۵ سانتی‌متری از ضلع شرقی ترانسه واقع شده و در امتداد آن قرار دارد؛ این دیوار از ضلع شمالی ترانسه آغاز و در حدود ۷۰ سانتی‌متری از دیواره جنوبی پایان می‌یابد. (۲) دیوار چینه‌ای غربی در امتداد ضلع غربی ترانسه واقع شده و در فاصله ۱۸۰ سانتی‌متری آن قرار دارد؛ این دیوار از ضلع شمالی ترانسه آغاز شده و تا دیوار چینه‌ای جنوبی امتداد داشت. (۳) دیوار چینه‌ای جنوبی با جهتی شرقی-غربی در امتداد ضلع جنوبی ترانسه واقع شده و بخشی از عرض آن خارج از محدوده ترانسه قرار داشت که با گسترش بخش‌های جنوبی و غربی ترانسه در سال ۱۳۹۸ ه.ش. پاره‌های غربی آن کاملاً کاوش شد. دیوار جنوبی از فاصله ۱۵۰ سانتی‌متری ضلع غربی ترانسه آغاز شده و ۸۵۰ سانتی‌متر به سمت شرق امتداد داشت.

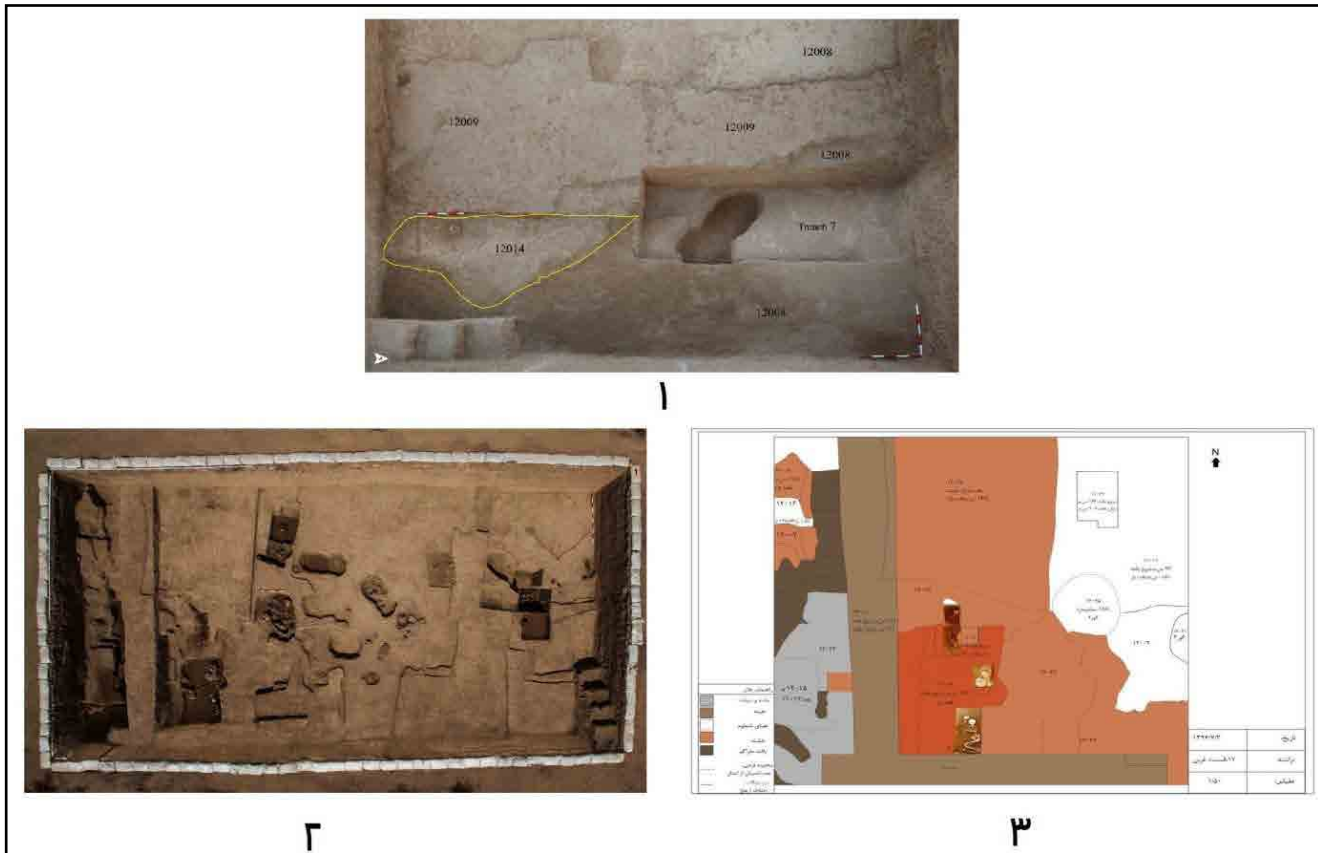
عرض دیوارها در قسمت‌ها و عمق‌های مختلف متفاوت بود. بیشترین عرض دیوار چینه‌ای شرقی ۱۶۵ سانتی‌متر، دیوار چینه‌ای غربی ۱۱۰ سانتی‌متر و دیوار چینه‌ای جنوبی ۱۳۵ سانتی‌متر است. با توجه به تفاوت عمق پی این دیوارها به نظر می‌رسد این دیوارها هم‌زمان ساخته نشده و دیوارهای غربی و جنوبی قدیمی‌تر (هم‌زمان با سطح دوم گورستان) از دیوار چینه‌ای شرقی (هم‌زمان با سطح اول گورستان) باشد. دیوارها به‌طور خاص در ارتباط با فضای گورستان هستند؛ زیرا هیچ یک از دیوارها منجر به آشفته شدن گورها نشده است. با توجه به شواهد



تصویر ۵: موقعیت ترانشه‌های ۱۱ و ۱۰ نسبت  
 ترانشه ۱۲ (عکس هوایی از: مدیا رحمانی).  
 Fig. 5: The position of Trenches 11 and 10 in  
 connection with Trench 12 (Aerial photo by:  
 Media Rahmani).

موجود می‌توان دو کاربری جداکننده فضا و عامل حفاظتی را برای آن‌ها پیشنهاد کرد. براساس نمونه تاریخ‌گذاری مطلق به دست آمده از گور ۱۲ که متعلق به سطح دوم گورستان است؛ می‌توان انتظار داشت که این دیوارها پس از سده ۹ پ.م. ایجاد شده باشد. گورهای هم‌زمان دوسوی دیوارهای جنوبی و غربی تفاوت آشکاری در یافته‌های درون گورها دارند؛ درحالی‌که غنای گورهای دو طرف دیوار شرقی یکسان است. به نظر می‌رسد با توجه به تعلق دیوار شرقی به سطح اول گورستان، این دیوار بعدها با هدف تفکیک فضای درون دیوار غربی و جنوبی ایجاد شده باشد و این عدم تفاوت در یافته‌های درون گورها ناشی از این امر باشد. نکته دیگر وجود شواهدی از تدفین چندباره و وجود شواهدی از تدفین ثانویه در گورهای موجود در محدوده دیوار شرقی و جنوبی است.

همان‌گونه که پیش از این نیز اشاره شد یکی از تغییرات اجتماعی مهم پس از ظهور جوامع خان‌سالار/ سلسله‌مراتبی تأکید بر تبارنامه است. در این جوامع نخبگان بر خط اصل و نسب خود تأکید داشتند و درحالی‌که تبارنامه در بین مردم عادی بسیار کم‌اهمیت و کم‌رنگ بود (Earle & Johnson, 2000: 284). بررسی‌های مردم‌نگاری نشان داده است که تفاوت‌های رتبه‌ای موروثی توسط اعضای رتبه‌های



▲ تصویر ۶: ۱. دیوار چینه‌ای شرقی (بافت ۱۲۰۰۹) گورستان شرقی قره‌تپه سگزآباد (ده‌پهلوان، ۱۳۹۶: ۳۴)، ۲. دیوار چینه‌ای غربی (بافت ۱۲۰۱۰) گورستان شرقی قره‌تپه سگزآباد (ده‌پهلوان، ۱۳۹۶: ۱۵۰)، ۳. طرح دیوار چینه‌ای غربی گورستان شرقی قره‌تپه سگزآباد (ده‌پهلوان، ۱۳۹۶: ۱۵۹).

Fig. 6: 1. Eastern pise wall (12009), Eastern cemetery, Qareh Tepe, Sagzabad (Dehpahlavān, 2016: 34), 2. Western pise wall (12010), Eastern cemetery, Qareh Tepe, Sagzabad (Dehpahlavān, 2016: 150), 3. Plan of western pise wall, Eastern cemetery, Qareh Tepe, Sagzabad (Dehpahlavān, 2016: 159).

پایین جوامع پذیرفته نمی‌شود، مگر آن‌که قدرتمندترین خانواده‌ها از نیای اجدادی قدرتمند یا از نسل خدایان دانسته شوند (Flannery, 1995: 12-13). به همین دلیل اعضای رتبه‌های بالای جامعه برای حفظ اقتدار تأکید فراوانی بر تبار خود دارند. استفاده دوباره از گورهای نخبگان ممکن است نشانه‌ای از تأکید بر این تبار باشد. از مثال‌های خوب استفاده دوباره از گورهای نخبگان در باستان‌شناسی ایران را می‌توان در گورستان‌های تول‌تالش (Vahdati, 2007; Piller, 2010) و برخی از گورهای مارلیک (وحدتی و پیلر، ۱۳۹۷) دید. یکی از نمونه‌های استفاده دوباره احتمالی در گورستان شرقی قره‌تپه مربوط به گور ۱۱ (بافت ۱۲۰۳۳) است. در این گور بقایای ۵ تدفین شناسایی شده است؛ تدفین‌های این گور متعلق به یک نوزاد، دو زن بالغ و دو فرد بالغ با جنسیت نامشخص است (Trębicka, et al., 2019). استخوان‌های انسانی درون این گور به صورت ناقص و درهم بود. این نکته احتمالاً در ارتباط با باز کردن چندباره گور و خارج کردن و یا جمع کردن بخشی از استخوان‌ها در گوشه‌ای از گور و انجام تدفین‌های جدید و یا در نتیجه تدفین ثانویه باشد. گور ۱۱، یکی از غنی‌ترین گورهای کاوش شده از ترانشه ۱۲ گورستان شرقی است. از این گور، ۱۲ مهر استوانه‌ای، تعداد زیادی مهره‌های تزئینی از جنس‌های مختلف، ۱۱ ظرف سفالی و تعدادی اشیای فلزی به دست آمده است (ده‌پهلوان، ۱۳۹۷).

اگرچه کاوش در گورستان شرقی قره‌تپه اندک و اطلاعات ناقص است، اما شواهد به دست آمده حاکی از تقسیم‌بندی فضای گورستان برای دفن افراد با جایگاه یا

شان اجتماعی متفاوت است؛ هم‌چنین تفکیک فضاها با دیوارهای چینه‌ای و شواهدی از تأکید بر تبار ممکن است بخشی از فرآیندهای تطوری باشد که فلانری از آن‌ها تحت عناوین «افتراق»<sup>۲۵</sup> یا «ارتقاء»<sup>۲۶</sup> یاد می‌کند. افتراق به این معنا که براساس نیاز، رده جدیدی به سازمان اجتماعی اضافه شده و ارتقا به این معنا که یک نهاد موقعیت خود را در سلسله‌مراتب ترقی داده و به جایگاه بالاتری دست یافته باشد (فلانری، ۱۳۸۰: ۶۶). به هرروی رده اجتماعی موردنظر در اوایل هزاره اول پیش‌ازمیلاد یا بنا به نیاز ساختار قدرت شکل گرفته و یا ارتقایافته و جایگاه / شان خود را موروثی کرده بود. تفکیک فضای گورستان با دیوارهای چینه‌ای، استفاده از شیوه تدفین متفاوت و فراوانی کالاهای شان‌زا درون گورها ممکن است در ارتباط با مشروعیت بخشی به این رده جدید باشد. استفاده چندباره از برخی گورها ممکن است حاکی از تلاش نسل‌های بعدی با هدف حفظ شان و جایگاه اجتماعی خود با نشان دادن پیوند با نیاکانی باشد که توسط رأس هرم قدرت صاحب جایگاه اجتماعی جدیدی شده بودند.

### رشد جمعیت و ظهور سازه خشتی بزرگ

امروزه به خوبی می‌دانیم که در تمامی جوامع و با هر مقیاسی، رهبر وجود دارد (Vaughn et al., 2010: 3) و حتی جوامع روستایی ممکن است بسیار ناهمگن بوده و در تعاملات تجاری راه دور مشارکت کنند (Smith, 1994)؛ اما افزایش جمعیت از اولین واحتمالاً مهم‌ترین عاملی است که در رشد نابرابری، افزایش اقتدار رهبری و در نتیجه افزایش پیچیدگی‌های اجتماعی تأثیرگذار است (Kantner, 2010: 260). پژوهش‌های تطورگرایانه درباره جوامع مختلف نیز به خوبی نشان داده که جوامع در سیر تطوری خود با رشد جمعیت همراه بوده‌اند (Johnson & Earle, 2000). بررسی‌های باستان‌شناختی دشت‌های قزوین و تهران حاکی از افزایش تعداد محوطه‌ها با آغاز عصر آهن در منطقه است؛ این رشد جمعیت در دشت قزوین پیش از آن سابقه نداشته است (طلایی، ۱۳۸۹: ۲۰)؛ علاوه بر افزایش فراوانی محوطه‌های منطقه، کاوش‌های جدید در قره‌تپه نشان داده که وسعت این محوطه در هزاره اول پیش‌ازمیلاد و به ویژه عصر آهن ۳ بیشتر از تخمین‌های پیشین است (عزیزی‌خرانقی و ناصری، ۱۳۹۱: ۸۳؛ ده‌پهلوان، ۱۳۹۵).

همان‌گونه که پیش از این نیز ذکر شد محدوده محوطه استقرار قره‌تپه متحمل آسیب‌های فراوانی شده است، به‌گونه‌ای که تقریباً هیچ قسمتی از تپه از شر حفاری‌های غیرمجاز و برداشت‌های خاک برای مصارف کشاورزی در امان نبوده است (ملک‌شهمیرزادی، ۱۳۵۶)؛ اما با این وجود تمامی این آسیب‌ها، در کاوش‌های سال ۱۳۸۹ ه.ش.، سکویی خشتی احتمالاً متعلق به هزاره اول پیش‌ازمیلاد شناسایی شد (یداللهی و عزیزی‌خرانقی، ۱۳۸۹)؛ اگرچه تاکنون نتایج کاوش‌های پیرامون این سکوی خستی منتشر نشده، اما این سازه ممکن است بخشی از یک بنای یادمانی آئینی و یا بقایای دژی باشد. این سازه خشتی در قره‌تپه احتمالاً شبیه نمونه‌های پیش‌تر شناخته شده سلیک کاشان (سازه بزرگ) و قلی درویش جمکران

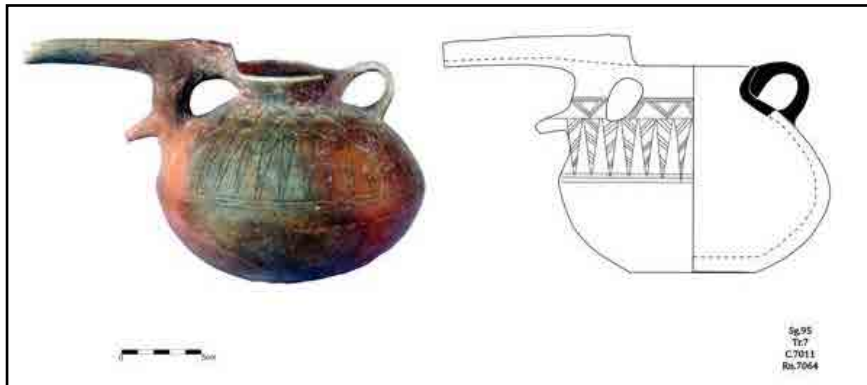


(سکوی خشتی)، و دارای کاربری یکسان با آن‌ها باشد. سکوی خشتی قلی درویش جمکران احتمالاً در اواخر عصر آهن ۲ (۱۲۵۰ تا ۸۵۰ پ.م.) در پیشانی شهری از این عصر در دشت قم ساخته شده بوده است (سرلک و ملکزاده، ۱۳۸۴) و سازه خشتی بزرگ سیلک نیز در اوایل عصر آهن ۳ (۸۵۰ تا ۵۵۰ پ.م.) به تقلید از آن و با ابعاد و اندازه‌های بسیار نزدیک با آن در دشت کاشان بنا نهاده شده است (ملکزاده، ۱۳۸۳؛ گیرشمن، ۱۳۹۰). افزون بر ساخت‌وساز برج و بارو، و دژ در سیلک می‌توان به بقایای دژ مادی ازبکی در منطقه ساوجبلاغ (مجیدزاده، ۱۳۸۹ ب) و شمشیرگاه در قم (فهیمی، ۱۳۸۲؛ Malekzadeh & Naseri, 2013) نیز اشاره داشت؛ این دو بنا نیز متعلق به عصر آهن ۳ هستند. «یوسف مجیدزاده» دژ ازبکی را متعلق به حاکم یا فرماندار محلی منطقه می‌داند (مجیدزاده، ۱۳۸۹ ب: ۲۴۲)، و براساس شواهد به دست آمده شمشیرگاه طی عصر آهن ۲ و ۳ محوطه استقرار بسیار مهمی بوده است (ملازاده، ۱۳۹۳: ۳۰۸). ظهور سازه‌هایی از این دست در مرکز فلات ایران در هزاره اول پیش از میلاد به وضوح حاکی از افزایش اقتدار نخبگان در منطقه است؛ نخبگانی که در هزاره اول پیش از میلاد توانایی کنترل و مدیریت نیروی انسانی و منابع در وضعیت زیست‌محیطی ناپایدار و محدود مرکز فلات ایران را داشته‌اند. در مقام مقایسه، به احتمال زیاد، این نخبگان دیگر نه به سان یک خان کوچک با حوزه نفوذ محلی و محدود بوده، بلکه به مانند شاهکانی با حوزه اقتدار و نفوذ منطقه‌ای بودند.

### گسترش روابط فرامنطقه‌ای و تشدید تولید اشیاء فلزی

یکی دیگر از شاخصه‌های پیچیدگی اجتماعی که باستان‌شناسان به آن توجه دارند، افزایش روابط فرامنطقه‌ای است (به طور مثال ر. ک. به: Smith, 1995). با رشد پیچیدگی جوامع شاهد افزایش روابط فرامنطقه‌ای هستیم (Johnson & Earle, 2000). افزایش روابط فرامنطقه‌ای خود را در ظهور کالاهای با منشأ خارجی در بافت‌های باستان‌شناختی نمایان می‌کنند. همان‌گونه که پیش از این ذکر شد کالاهای با منشأ خارجی تحت عنوان کالاهای شأن‌زا شناخته می‌شوند و یکی از ابزار نخبگان جامعه برای حفظ مشروعیت، توسعه اقتدار (Feinman, 1995) و سازماندهی و حفظ شبکه روابط درون‌گروهی (Spencer, 1987: 376) هستند. کاوش‌های گورستان شرقی قره‌تپه به خوبی نشان داده که با آغاز هزاره اول پیش از میلاد شاهد افزایش کالاهای وارداتی نظیر مهره‌های صدف دریایی، مهره‌های سبک آشوری نو نسبت به دوره‌های پیشین هستیم. برخی از ظروف سفالی نیز، که با نمونه‌های فرهنگ مانایی قرابت دارد (Boehmer, 1988)، حاکی از روابط با سرزمین‌های دور است (تصویر ۷).

برخی از مهرها و اثرمهرهای مکشوف از آغ‌تپه ترکمنستان نیز نشان از شکل‌گیری روابط بین ساکنان فلات ایران و آسیای مرکزی با آغاز هزاره اول پیش از میلاد است (Xin & Lecomte, 2012: 324)؛ بنابراین در این دوره شاهد افزایش روابط فرامنطقه‌ای و افزایش جمعیت در دشت قزوین هستیم که می‌توانند به عنوان



تصویر ۷: آبریز با نقوش کنده (مشابه نمونه‌های مانایی) مکتشف از گورستان شرقی قره‌تپه سگزآباد (ده‌پهلوان، ۱۳۹۵: ۲۱۴).

Fig. 7: Gutter pipe vessel with Carved motifs (like Mana samples) Eastern Cemetery, Qareh Tepe, Sagzabad (Dehpahlavān, 2016: 214).

شواهدی از افزایش پیچیدگی‌های اجتماعی تفسیر شود. گرچه تاکنون هیچ‌گونه فضای کارگاهی فلزگری در قره‌تپه به دست نیامده، اما آزمایش‌های علمی فلزکاری باستانی بر روی اشیاء مس و مفرغ نشان از توسعه و پیشرفت این صنعت در هزاره اول پیش از میلاد در این محوطه دارد (طلایی، ۱۳۸۱؛ قدوسیان و همکاران، ۱۳۹۶؛ Mortazavi et al., 2011). هم‌چنین شواهد به دست آمده از گورستان شرقی قره‌تپه نشان از دسترسی بالای جامعه ساکن در این محوطه به اشیاء و زیورآلات فلزی در هزاره اول پیش از میلاد دارد. فلزات به واسطه فناوری پیشرفته، هزینه بالای تولید، منابع محدود و تولید زمان بر آن، در جوامع باستانی به عنوان کالایی شأن‌زا مورد توجه نخبگان جامعه بوده است. کاوش‌های گورستان شرقی قره‌تپه حاکی از افزایش اشیاء مفرغی در قبور سطوح بالاتر است. این نکته نشانگر آن است که این فلز بخش زیادی از ارزش منزلتی خود را از دست داده بوده؛ اگرچه در هزاره اول پیش از میلاد دسترسی به فلز آهن به میزان فلز مفرغ نیست، اما شواهد حاکی از تلاش نخبگان برای حفظ ارزش منزلتی این فلز است. پژوهش‌ها نشان داده که با افزایش دسترسی بیشتر افراد جامعه به کالاهای شأن‌زا، این کالاها ارزش نمادین خود را از دست می‌دهند. معمولاً پاسخ نخبگان به این مشکل به دو شکل است؛ پاسخ اول، محدود کردن شدید دسترسی به کالاهای شأن‌زا برای جلوگیری از فرآیند تقلید. پاسخ دوم، اختیار کردن دسته جدیدی از کالاهای کمیاب برای نشان دادن موقعیت اجتماعی. تحقق روش اول از طریق حذف کالاهای شأن‌زا از گردش امکان‌پذیر است، که معمولاً از طریق دفن در قبور، احتکار کردن و یا از بین بردن در بافت‌های دیگر صورت می‌گرفته است (Schulting, 1995: 15). «حسن طلایی» در کاوش‌های خود در قره‌تپه، گودال زباله‌ای مربوط به ۱۱۰۰-۸۰۰ پ.م. کشف نمود؛ از این گودال تعداد زیادی اشیاء فرسوده آهنی شامل تیغه‌های خنجر، داس و چاقو به دست آمد. طلایی معتقد بود که در این دوره با افزایش تولید آهن ابزارهای آهنی فرسوده به عنوان یک کالای دورریز به حساب می‌آمده (طلایی، ۱۳۸۱: ۵۶۲-۵۶۳)؛ درحالی‌که این یافته شاید نشانی از تلاش نخبگان برای حفظ ارزش منزلتی اشیاء آهنی در نتیجه تشدید تولید و افزایش دسترسی به آن باشد؛ تلاشی که به نظر ناموفق بوده و میزان تولید اشیاء آهنی با آغاز هزاره اول پیش از میلاد به میزانی افزایش یافته که نخبگان پاسخ دوم، یعنی اختیار کردن دسته‌های

جدیدی از کالاهای شأن‌زا را درپیش گرفتند. این دسته‌کالاهای شأن‌زای جدید از قبیل مهرهای استوانه‌ای سبک آشورنو و مهره‌های عقیق، مهره‌های آنتیموان و برخی از گونه‌های مهره‌های صدف دریایی هستند (بابازاده و ده‌پهلوان، ۱۴۰۱).

### منابع آشور نو

افزون بر یافته‌های باستان‌شناختی، منابع مکتوب، دیگر ابزار مهم باستان‌شناسان در شناخت و فهم درست گذشته است. در هزارهٔ اول پیش‌ازمیلاد علاوه بر یافته‌های باستان‌شناختی، منابع مکتوب به‌ویژه منابع آشور نو، اطلاعات ارزشمندی از جوامع مناطق غربی ایران در اختیار قرار می‌دهند. در اینجا تلاش خواهد شد تا براساس متون ارزشمند بازمانده از شاهان آشور نو و نتایج تفسیرهای پژوهشگران پیشین، درک درست‌تری از ساختار اجتماعی دشت قزوین در هزارهٔ اول پیش‌ازمیلاد به دست آید. یکی از مهم‌ترین مشغله‌های باستان‌شناسان علاقه‌مند به دوران آشور نو و هزارهٔ اول پیش‌ازمیلاد منطقهٔ شرق نزدیک باستان، جایابی مکان‌هایی است که در منابع آشوری به آن‌ها اشاره شده است.

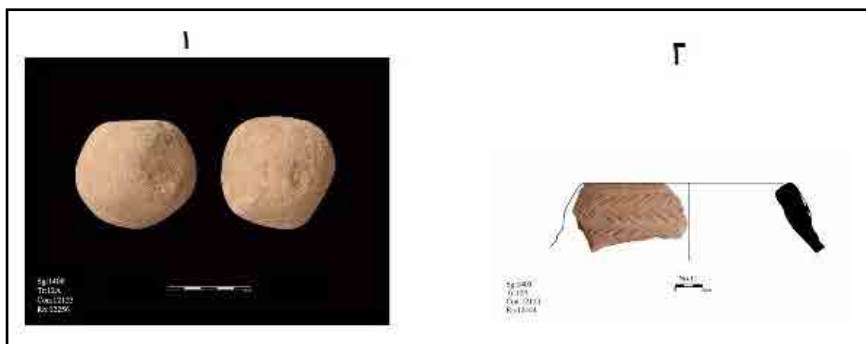
برخی از پادشاهان آشوری در منابع خود، به محلی با نام «بیت-کپسی»<sup>۲۷</sup> اشاره نموده‌اند؛ «جولیان رید»<sup>۲۸</sup> یکی از متخصصان جغرافیای امپراتوری آشور نو، این محل را در منطقهٔ دشت قزوین امروزی جایابی نموده است<sup>۲۹</sup> (Reade, 1979: 180); نام «بیت-کپسی» در شرح لشکرکشی سال‌های دوم (۷۴۴ پ.م. و نهم (۷۳۷ پ.م.) پادشاهی «تیگلات پیلسر سوم»<sup>۳۰</sup> (Luckenbill, 1926: 271, 277) و لشکرکشی هشتم «سارگون دوم»<sup>۳۱</sup> (۷۱۴ پ.م.)، (Luckenbill, 1927: 76) به سرزمین ماد آمده است.

تیگلات پیلسر سوم در لشکرکشی سال دوم خود اشاره به تسلیم شدن «بِتَنو»<sup>۳۲</sup> حاکم بیت-کپسی دارد (Luckenbill, 1926: 277; Tadmor & Yamada, 2011: 31)، و در لشکرکشی سال نهم خود به شکست شخصی با نام «اوپیش»<sup>۳۳</sup> حاکم بیت-کپسی و ویرانی شهرهایش اشاره می‌کند (Luckenbill, 1926: 277; Yamada & Novotny, 2011: 49). «سارگون دوم» در لشکرکشی هشتم خود از اهدای خراج توسط «پَنوک»<sup>۳۴</sup> از بیت‌کپسی به او در «پرسواش»<sup>۳۵</sup> یاد می‌کند (Luckenbill, 1927: 76). نقش برجسته‌ای از کاخ تیگلات پیلسر سوم و نقش برجسته‌ای دیگر با محل کشف نامشخص وجود دارد که احتمالاً مربوط به لشکرکشی‌های آشوریان به بیت-کپسی است (Albenda, 2018: 285)، (تصویر ۱۰: ۱-۲) هم‌چنین نقش برجسته‌ای از تسلیم شدن شخصی در مقابل آشوریان به دست آمده که احتمال می‌رود مربوط به «بِتَنو» شاهک بیت-کپسی باشد (Barnett and Falkner, 1962: 42); (تصویر ۱۰: ۳) در یکی از نقش برجسته‌های مربوط به حمله به یکی از شهرهای بیت-کپسی، ابزار دفاعی سربازان مدافع شهر، سنگ‌های کوبنده‌ای است که در حال پرتاب به سمت سربازان آشوری است (تصویر ۱۰: ۱)

در ترانسهٔ ۴ که در بخش‌های جنوبی متمایل به مرکز قره‌تپه کاوش گردیده است، ۲۸۷ قطعه سنگ به صورت دیوشده به دست آمده؛ با توجه به نوع نهشته‌گذاری،

به نظر این سنگ‌ها طی سالیان گذشته پس از تخریب لایه‌های سطحی تپه به وسیله مردم محلی به این بخش از تپه منتقل شده است (ده‌پهلوان، ۱۳۹۳: ۱۵۴). بازبینی این سنگ‌ها نشان داده که برخی از آن‌ها به‌عنوان سنگ کوبنده مورد استفاده بوده است؛ هم‌چنین در گودال زباله‌ای از گورستان شرقی قره‌تپه، ۱۷ سنگ کوبنده به‌همراه تکه‌سفال‌هایی مربوط به عصر آهن ۳ به‌دست آمده که جالب‌توجه است (تصویر ۸). در ضمن شواهدی از ضربه به مجموعه در برخی از تدفین‌های گورستان شرقی قره‌تپه به‌دست آمده است (Trębicka et al., 2019: 132). با توجه به شکل شکستگی‌ها، احتمال آسیب در اثر ضربه سنگ‌های کوبنده بسیار فراوان است، که می‌تواند تأییدی بر استفاده از این سنگ‌های کوبنده و فلاخن در منازعات منطقه باشد (تصویر ۹).

اگرچه اطلاعات ارائه شده در منابع آشوری از مناطق شرقی زاگرس به‌روشنی مناطق مرکزی و غربی آن نیست، اما همین اشارات اندک اطلاعات ارزشمندی را در اختیار قرار می‌دهد. در منابع آشوری نام بیت-کپسی اشاره به یک قلمرو / سرزمین<sup>۳۶</sup>



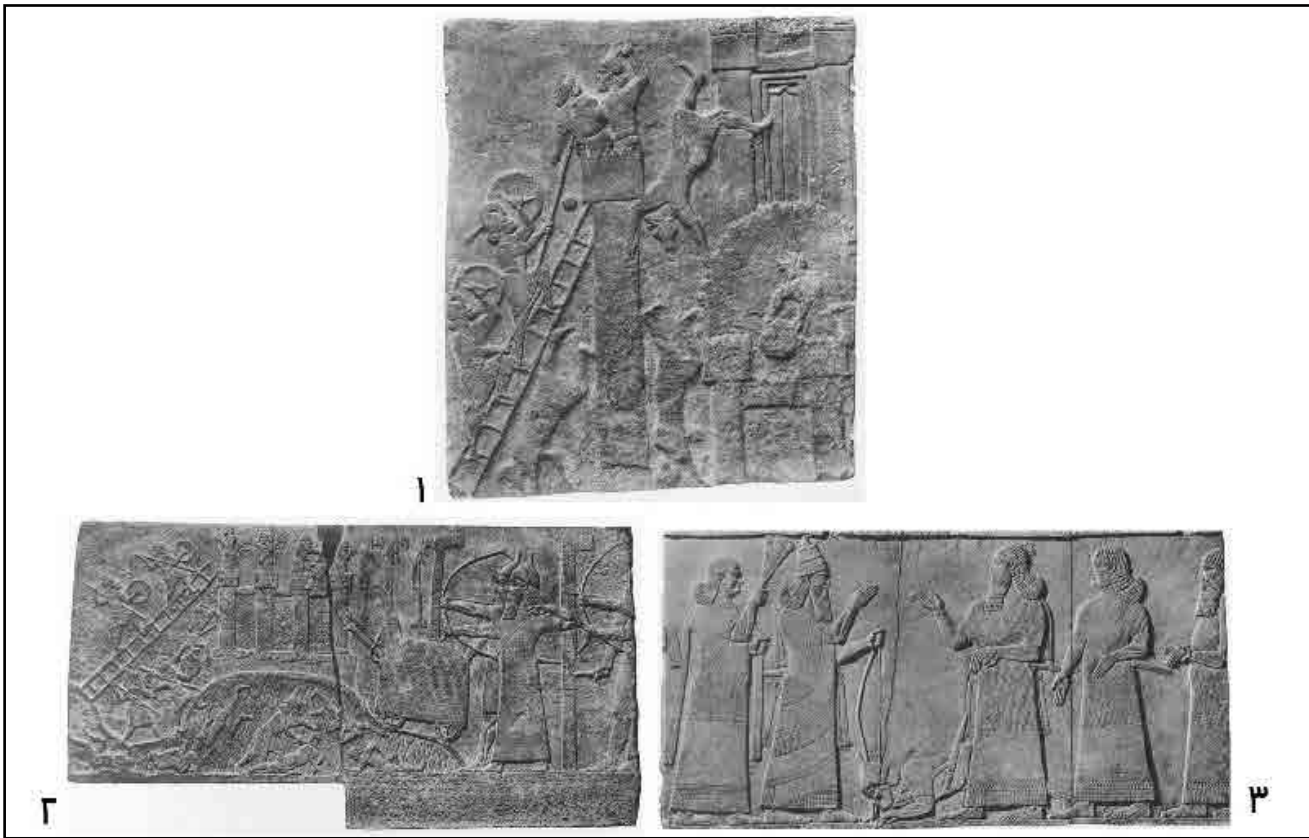
تصویر ۸: ۱. نمونه‌ای از سنگ کوبنده از بافت زباله‌دانی ۱۲۱۲۳؛ ۲. تکه سفال متعلق به عصر آهن ۳ از بافت زباله‌دانی ۱۲۱۲۳ (ده‌پهلوان، ۱۴۰۰).

Fig. 8: 1. Sling-stone discovered from pit 12123; 2. Iron Age III pottery discovered from pit 12123 (Dehpahlavān, 2021).



تصویر ۹: اثر ضربه به مجموعه یکی از گورخفتگان گور شماره ۱۸ (Trębicka et al., 2019: 133).

Fig. 9: The effect of a blow to the skull of one of the burials of grave number 18 (Trębicka et al., 2019: 133).



▲ تصویر ۱۰: ۱. نقش برجسته آشوری با منشأ نامشخص (Barnett and Falkner, 1962: Plate LXI)، ۲. نقش برجسته مربوط به محاصره شهر متعلق به U[pa] از کاخ تیگلات پیلسر سوم (Yamada & Novotny, 2011: Fig. 3, Barnett & Falkner, 1962: Plate XL)، ۳. تسلیم شدن فردی در مقابل شاه آشوری (بَتَنو؟) (Barnett & Falkner, 1962: Plate LXXXV).

Fig. 10: 1. Assyrian relief with unknown origin (Barnett and Falkner, 1962: Plate LXI), 2. A relief of the siege of the city belonging to U[pa?] from the palace of Tiglath Pilsar III (Yamada and Novotny, 2011: Figure 3, Barnett and Falkner, 1962: Plate XL), 3. The Assyrian king receiving the submission of a person (Battanu?), (Barnett and Falkner, 1962: Plate LXXXV).

مشخص دارد (Parpola & Porter, 2001). تیگلت پیلسر سوم در لشکرکشی خود به منطقه، شهرهای بیت-کپسی را ویران و حاکم آن در زمان سارگون دوم برای جلوگیری از حمله، اقدام به پرداخت خراج نموده است. این موارد حاکی از ادغام منطقه‌ای (اشاره به شهرهای بیت-کپسی)، کنترل اقتصادی، قلمروداری و تلاش برای حفاظت از آن (با پرداخت خراج برای صلح در زمان سارگون دوم و جنگ برای حفاظت در زمان تیگلت پیلسر سوم) در مقابل حملات آشور است. تمامی این ویژگی‌ها حاکی از این است که بیت-کپسی نوعی سازمان سیاسی منطقه‌ای (Johnson & Earle, 2000) یا در گونه‌بندی‌های سنتی‌تر یک خان‌سالار در سده ۸ پ.م. در منطقه است. اگر جایابی بیت-کپسی در دشت قزوین صحیح باشد، یافته‌های باستان‌شناختی که حاکی از رشد پیچیدگی‌های اجتماعی در منطقه است، از روند ظهور آن حمایت می‌کند.

### نتیجه‌گیری

پنج فصل کاوش باستان‌شناختی در گورستان شرقی قره‌تپه سگزآباد یافته‌های ارزشمندی از جوامع اواخر هزاره دوم و اوایل هزاره اول پیش‌ازمیلاد ساکن در دشت قزوین در اختیار قرار داده است. براساس یافته‌های به‌دست آمده از این گورستان، می‌دانیم که دست‌کم از اواخر هزاره دوم پیش‌ازمیلاد نهاد قدرت و سلسله‌مراتب اجتماعی موروثی در این دشت وجود داشته است. وجود شواهدی از معماری در



ارتباط با نخبه و یافته‌هایی از نظام‌های کنترل و مدیریت را می‌توان به‌عنوان مدارکی از وجود جوامع خان‌سالار/ سازمان سیاسی منطقه‌ای/ جوامع میان‌رده در این دشت تبیین نمود؛ سطحی از پیچیدگی اجتماعی سیاسی که حکومت‌ها پیش از شکل‌گیری آن را طی می‌نمایند.<sup>۳۷</sup> یافته‌های مربوط به سده ۹ پ.م. نشان از تفکیک بخش‌هایی از فضای گورستان با دیوارهای چینه‌ای و تأکید بر تبار براساس یافته‌های به‌دست آمده از درون گورهای کاوش شده از محدوده این دیوارهاست. این یافته‌ها ممکن است نشانه‌ای از ظهور نهاد یا رده اجتماعی جدیدی باشد که در آن جایگاه اجتماعی شکل موروثی داشته است. علاوه بر این، شاهد یک روند رو به رشد افزایش جمعیت، ظهور سازه خشتی بزرگ، گسترش روابط فرامنطقه‌ای و افزایش تولید اشیای فلزی در هزاره اول پیش‌ازمیلاد در این محوطه هستیم، که نشان از رشد پیچیدگی‌های اجتماعی در منطقه است.

این روند رو به رشد پیچیدگی‌های اجتماعی با منابع مکتوب آشوری سازگاری دارد و می‌تواند در ارتباط با رشد شاهک‌نشین بیت-کپسی باشد که در سده ۸ پ.م. از آن یاد شده و برخی از محققان آن را در دشت قزوین مکان‌یابی کرده‌اند. بیت-کپسی را می‌توان در گونه‌بندی‌های اجتماعی سیاسی یک سازمان سیاسی منطقه‌ای یا خان‌سالار دانست که به‌دست یک نخبه در رأس هرم قدرت، کنترل و اداره می‌شده و دارای موجودیت اجتماعی-سیاسی مستقلی بود که برای دفاع از قلمرو گاهی اقدام به جنگ و گاهی اقدام به پرداخت خراج می‌نمود.

بر این اساس در پاسخ به پرسش‌های پژوهش و در تأیید فرضیات مطرح شده، در هزاره اول پیش‌ازمیلاد جامعه‌ای با ساختار اجتماعی-سیاسی پیچیده در دشت قزوین وجود داشت که براساس گونه‌بندی‌های اجتماعی می‌توان آن را خان‌سالار یا یک سازمان سیاسی منطقه‌ای دانست. احتمالاً این خان‌سالار یا سازمان سیاسی منطقه‌ای همان بیت-کپسی اشاره شده در منابع آشوری است.

در پایان لازم به ذکر است، حتی اگر جایابی بیت-کپسی در دشت قزوین نادرست و اطلاعات به‌دست آمده از منابع مکتوب آشوری غیرقابل استفاده باشد، یافته‌های باستان‌شناختی خود به تنهایی تأکید بر وجود جامعه‌ای سلسله‌مراتبی مربوط به اواخر هزاره دوم پیش‌ازمیلاد دارد که در هزاره اول پیش‌ازمیلاد از نظر اجتماعی سیاسی پیچیده‌تر شده است؛ این پرسش مطرح است، اگر قره‌تپه سگزآباد بخشی از یک سازمان سیاسی منطقه‌ای و یا خان‌سالار نبوده، به‌عنوان یک مرکز فلزگری در جنوب غربی دشت قزوین چگونه از توان تهیه مواد اولیه تولید فلز، بقاء و حتی توسعه در عصر پُر زردو خورد و رقابت‌های شدید سیاسی آغاز هزاره اول پیش‌ازمیلاد در منطقه برخوردار بوده است؟ رسیدن به یک پاسخ روشن‌تر در این زمینه، نیازمند بررسی‌های هدفمند، شناسایی دقیق محوطه‌های عصر آهن و کاوش در سایر محوطه‌های هزاره اول پیش‌ازمیلاد دشت قزوین است.

## سپاسگزاری

در پایان برخورد لازم می‌دانیم تا از تمامی اعضای گروه‌های کاوش آموزشی-پژوهشی

دانشگاه تهران که نتایج این پژوهش بر پایه یافته‌های حاصل از کاوش‌های آن‌هاست، قدردانی نماییم.

### درصد مشارکت نویسندگان

یافته‌ها باستان‌شناختی مورد استفاده در این پژوهش حاصل چندین فصل کاوش باستان‌شناختی گورستان شرقی قره‌تپه سگزاباد به سرپرستی نگارنده دوم است. فرضیه‌های مطرح در این پژوهش بخشی از نتایج رساله دکتری سامان بابازاده به راهنمایی مصطفی‌ده پهلوان و مشاوره مهرداد ملکزاده است.

### تضاد منافع

نویسندگان ضمن رعایت اخلاق نشر در ارجاع‌دهی، نبود تضاد منافع را اعلام می‌دارند.

### پی‌نوشت

۱. تمامی عمق‌ها نسبت به نقطه ثابت اندازه‌گیری در گوشه شمال غربی ترانشه است.
۲. افزون بر گورها، بقایای استخوان انسانی زیادی نیز در فضاها خارج از بافت گور در این گورستان به دست آمده است. با توجه به فرآیند نهشته‌گذاری و عوامل تافونومیک، در برجا بودن این بقایا جای تردید است و احتمالاً ناشی از جابه‌جایی آن‌ها در اثر عوامل طبیعی، جانوری و انسانی است. با این وجود، برای این بقایا شماره گور مجزا در نظر گرفته نشده و با شماره یافتی که از آن به دست آمده ثبت و ضبط شده‌اند.
۳. مانند تفاوت عمق چاله گور و ساخت سکوها تدفین.
۴. ۸۹۷-۸۳۶۴ پ.م. با ۶۸٫۲٪ احتمال و ۹۲۴-۸۱۲ پ.م. با ۹۵٫۴٪ احتمال.
۵. ۱۰۰۰-۹۲۵ پ.م. با ۶۸٫۲٪ احتمال و ۱۰۵۰-۸۹۵ پ.م. با ۹۵٫۴٪ احتمال.

6. Ethnogenesis
7. Elman Service
8. Allen W. Johnson
9. Timothy Earle
10. Integration
11. Bernard Knapp
12. Lewis Roberts Binford
13. Elman Service
14. Allen W. Johnson
15. Timothy Earle
16. Kent Flannery

۱۷. در اینجا ما تمامی افراد زیر ۱۵ سال را به عنوان کودک در نظر گرفته‌ایم.

18. Zsuzsanna Siklósi

۱۹. زیورآلات و اشیای مفرغی در گورهای سطوح ۱ تا ۴ گورستان شرقی، متعلق به هزاره اول پیش از میلاد، فراوانی بالایی دارد؛ به نظر می‌رسد در نتیجه افزایش تولید اشیای مفرغی در هزاره اول پیش از میلاد این ترکیب فلزی بخش زیادی از ارزش شأن‌زای خود را از دست داده بوده، به این معنا که میزان شأن و منزلتی که اشیای مفرغی برای صاحبان گورهای سطح پنجم متعلق به اواخر هزاره دوم پیش از میلاد به ارمغان می‌آورده، به مراتب بیشتر از صاحبان گورهای هزاره اول پیش از میلاد بوده است.

20. Robert Dyson
21. Michel Danti
22. Vanden Berghe
23. Roger Matthews
24. Henry T. Wright
25. Segregation
26. 6Promotion
27. Bit-Kapsi / Kabsi
28. 28Julian E Reade

۲۹. اگرچه برخی از منابع نیز بیت-کپسی را در مناطق غربی‌تر و در زاگرس جایابی نموده‌اند (Parpola & Porter,

2001).

30. Tiglath-pileser III
31. Sargon II
32. Battanu
33. Upaš
34. Pauka
35. Parsuash
36. Territory

۳۷. باید اذعان داشت هر جامعه خان‌سالاری تبدیل به حکومت نمی‌شود.

### کتابنامه

- بابازاده، سامان؛ و ده‌پهلوان، مصطفی، (۱۴۰۱). «تغییر رفتار فرهنگی برای کسب منزلت اجتماعی در عصر آهن ۲ و ۳ (شواهدی از کالاهای شأن‌زا در گورستان شرقی قره‌تپه سگزآباد». تحقیقات تاریخ اجتماعی ۱(۱۲): ۲۹-۵۵. DOI: 10.30465/shc.2022.41448.2364
- ده‌پهلوان، مصطفی، (۱۳۹۵). «گزارش مقدماتی کاوش آموزشی و پژوهشی گروه باستان‌شناسی دانشگاه تهران، قره‌تپه سگزآباد». مرداد، شهریور و مهر (منتشر نشده).
- ده‌پهلوان، مصطفی، (۱۳۹۶). «گزارش مقدماتی کاوش آموزشی و پژوهشی گروه باستان‌شناسی دانشگاه تهران، قره‌تپه سگزآباد». مرداد، شهریور و مهر (منتشر نشده).
- ده‌پهلوان، مصطفی، (۱۳۹۷الف). «گورستان‌های نویافته عصر آهن ۲ و ۳ قره‌تپه سگزآباد (فصل سوم)». در: هفدهمین گردهمایی سالانه باستان‌شناسی ایران، ج ۱. به‌کوشش: روح‌الله شیرازی و شقایق هورشید، تهران: پژوهشگاه میراث فرهنگی و گردشگری: ۴۳۷-۴۴۴.
- ده‌پهلوان، مصطفی، (۱۳۹۷ب). «گزارش مقدماتی کاوش آموزشی و پژوهشی گروه باستان‌شناسی دانشگاه تهران، قره‌تپه سگزآباد». شهریور و مهر ۱۳۹۷ (منتشر نشده).
- ده‌پهلوان، مصطفی، (۱۳۹۸). «گزارش مقدماتی کاوش آموزشی و پژوهشی گروه باستان‌شناسی دانشگاه تهران، قره‌تپه سگزآباد». مرداد و شهریور (منتشر نشده).
- ده‌پهلوان، مصطفی، (۱۴۰۰). «گزارش مقدماتی کاوش آموزشی و پژوهشی گروه باستان‌شناسی دانشگاه تهران، قره‌تپه سگزآباد». مرداد و شهریور ۱۴۰۰ (منتشر نشده).
- ده‌پهلوان، مصطفی؛ و جاهد، مهدی، (۱۴۰۰). «شواهدی از بازی شمارشی در گورستان عصر آهن ۲ و ۳ قره‌تپه سگزآباد». مطالعات باستان‌شناسی پارسه، ۵(۱۵): ۱۱۵-۱۳۴. DOI: 10.30699/PJAS.5.15.115
- رایب، هنری، (۱۳۸۳). «سازمان‌های سیاسی پیش از شکل‌گیری حکومت». ترجمه کامیار عبدی، باستان‌شناسی و تاریخ، ۱۸(۳۶): ۲۶-۴۱.
- رضانی، مریم، (۱۳۹۶). «گزارش انسان‌شناسی جسمانی محوطه قره‌تپه سگزآباد قزوین (کاوش‌های سال ۱۳۹۵ و ۱۳۹۶)». (منتشر نشده).

- سرلک، سیامک؛ و ملکزاده، مهرداد، (۱۳۸۴). «آجرهای منقوش عصر آهن پایانی ماد شرقی، سکوی خشتی قلبی درویش جمکران و سازه بزرگ سیلک کاشان». فصلنامه باستان‌شناسی، ۱ (۱): ۵۲-۶۶.
- طلایی، حسن، (۱۳۸۱). «تکنولوژی فلزگری کهن در تپه سگزآباد دشت قزوین». مجله دانشکده ادبیات و علوم انسانی دانشگاه تهران، ۵۲ (۱۶۴): ۵۴۷-۵۶۴. [https://journals.ut.ac.ir/article\\_13837.html](https://journals.ut.ac.ir/article_13837.html)
- طلایی، حسن، (۱۳۸۹). عصر آهن ایران. تهران: سمت.
- طلایی، حسن، (۱۳۹۰). باستان‌شناسی و هنر ایران در هزاره اول پیش از میلاد. تهران: سمت.
- عزیزی خرائقی، محمدحسین؛ و ناصری، رضا، (۱۳۹۱). «لایه‌نگاری بخش جنوبی تپه سگزآباد». پیام باستان‌شناسی، ۹ (۱۸): ۷۷-۹۶. DOI: 20.1001.1.20.084285.1391.9.18.6.1
- عزیزی خرائقی، محمدحسین؛ و نیکنامی، کمال‌دین، (۱۳۹۲). «دوره مس سنگی جدید در تپه سگزآباد». پیام باستان‌شناسی، ۱۰ (۲۰): ۵۱-۶۸. DOI: 20.1001.1.200.84285.1392.10.20.4.0
- علی‌بیگی، سجاد؛ خسروی، شکوه، (۱۳۸۸). «شواهدی از نهادهای اجتماعی اقتصادی (؟)». مطالعات باستان‌شناسی، ۱ (۱): ۸۵-۱۰۸. [https://jarcs.ut.ac.ir/article\\_28632.html?lang=fa](https://jarcs.ut.ac.ir/article_28632.html?lang=fa)
- فرنام، الهام، (۱۳۹۸). «گزارش انسان‌شناسی گورستان شرقی قره‌تپه سگزآباد». گزارش‌های مقدماتی کاوش آموزشی و پژوهشی گروه باستان‌شناسی دانشگاه تهران، قره‌تپه سگزآباد، مرداد و شهریور ۱۳۹۸ (منتشر نشده).
- فرنام، الهام، (۱۴۰۰). «گزارش انسان‌شناسی گورستان شرقی قره‌تپه سگزآباد». گزارش‌های مقدماتی کاوش آموزشی و پژوهشی گروه باستان‌شناسی دانشگاه تهران، قره‌تپه سگزآباد، مرداد و شهریور ۱۴۰۰، (منتشر نشده).
- فرنام، الهام؛ و خدادادی، بابک، (۱۳۹۷). «گزارش انسان‌شناسی گورستان شرقی قره‌تپه سگزآباد». گزارش‌های مقدماتی کاوش آموزشی و پژوهشی گروه باستان‌شناسی دانشگاه تهران، قره‌تپه سگزآباد، شهریور و مهر ۱۳۹۷، (منتشر نشده).
- فلانری، کنت، (۱۳۸۰). «تطور فرهنگی تمدن‌ها». ترجمه کامیار عبدی، انسان‌شناسی، ۱ (۲): ۵۰-۸۳.
- فهیمی، حمید، (۱۳۸۲). «سکونتگاه گورخفتگان صرم گزارشی درباره‌ی محوطه‌ی شمشیرگاه در جنوب قم». باستان‌شناسی و تاریخ، ۱۸ (۳۵): ۶۱-۶۹.
- قدوسیان، طلحه؛ و احد صمدی، حسن طلایی، (۱۳۹۶). «واکاوی جنبه‌هایی از متالورژی باستانی دشت قزوین بر مبنای داده‌های فلزی مکشوف از قبور عصر آهن II قبرستان سگزآباد». مطالعات باستان‌شناسی، ۹ (۱۵): ۱۶۷-۱۸۷. DOI: 10.22059/jarcs.2017.64011
- کامبخش‌فرد، سیف‌الله، (۱۳۷۰). تهران سه هزار و دویست ساله براساس کاوش‌های باستان‌شناسی. تهران: نشر فضا.

- مجیدزاده، یوسف، (۱۳۸۹ الف). کاوش‌های محوطه باستانی ازبکی (سفال). جلد دوم، تهران: اداره کل میراث فرهنگی، صنایع دستی و گردشگری.
- مجیدزاده یوسف، (۱۳۸۹ ب). کاوش‌های محوطه باستانی ازبکی (هنر و معماری). جلد اول، تهران: اداره کل میراث فرهنگی، صنایع دستی و گردشگری.
- مدود، سکایا و یانا، (۱۳۸۴). ایران در عصر آهن ۱. ترجمه علی اکبر وحدتی، تهران: سازمان میراث فرهنگی و گردشگری، پژوهشکده باستان‌شناسی.
- ملازاده، کاظم، (۱۳۹۳). باستان‌شناسی ماد. تهران: سمت.
- ملک شه‌میرزادی، صادق، (۱۳۵۶). «گزارش مقدماتی فصل اول و دوم حفاری تپه سگزآباد». مارلیک ۲، تهران: انتشارات و چاپ دانشگاه تهران: ۸۱-۹۸.
- نقشینه، امیر صادق، (۱۳۹۱). «گونه‌شناسی ساغرها و پیاله‌های ایران». پیام باستان‌شناسی، ۹(۱۸): ۹۷-۱۲۴. DOI: 20.1001.1.20084285.1391.9.18.7.2
- واندنبرگ، لویی، (۱۳۴۵). باستان‌شناسی ایران باستان. ترجمه عیسی بهنام، تهران: دانشگاه تهران.
- وحدتی، علی اکبر؛ و پیلر، کریستین کنارد، (۱۳۹۷). مارلیک شکوه فرهنگ عصر آهن گیلان، تهران: موزه ملی، رشت: موزه رشت.
- یداللهی، سیما؛ و عزیز خرنقی، حسین، (۱۳۸۹). «گزارش مقدماتی کاوش‌های باستان‌شناختی گروه باستان‌شناسی دانشگاه تهران در دشت قزوین، کاوش تپه سگزآباد». پاییز، «چاپ نشده».

- Albenda, P., (2018). "Neo-Assyrian Views of Foreign Cities: A Brief Survey". *Culture and History of the Ancient Near East*, Editor: Elizabeth Simpson, 94: 279-303.

- Alibaigi, S. & Khosravi, Sh., (2009). "Some Evidences on Social and Economic Institutions of Iron Age Societies in the Center of the Iranian Plateau". *Mo'āleāt Bāstānshenāsi*, 1(1): 85-108. [https://jarcs.ut.ac.ir/article\\_28632.html?lang=fa](https://jarcs.ut.ac.ir/article_28632.html?lang=fa) (In Persian).

- Azizi Kharānaqi, H. & Nāseri, R., (2012). "Stratigraphic Excavation at South of Tepe Sagzabad, Qazvin Plain". *Payāme Bāstānshenāsi*, 9(18): 77-96. DOI: 20.1001.1.20084285.1391.9.18.6.1 (In Persian).

- Azizi Kharānaqi, H. & Niknāmi, K., (2013). "Late Chalcolithic period at Tepe Segzabad". *Payāme Bāstānshenāsi*, 10(20): 51-68. DOI: 20.1001.1.20084285.1392.10.20.4.0 (In Persian)

- Bābāzādeh, S. & Dehpahlavān, M., (2022). "Cultural Behavior Change to gain social prestige in the Iron Ages 2 and 3 (Evidence of prestige goods in the eastern cemetery of Qara Tepe, Sagzābād)". *Tahqiqāt-e Tārikh-e Ejtemā'i*, (12)1: 29-55. DOI:10.30465/shc.2022.41448.2364 (In Persian).

- Barnett, R. D. & Falkner M., (1962). *The Sculptures of Aššur-našir-apli II (883-859 B.C.), Tiglath-Pileser III (745- 727 B.C.). Essarhaddon (681-*

669 B.C.) from the Central and South-West Palaces at Nimrud. London: British Museum.

- Binford, L. R., (1971). "Mortuary Practices: Their Study and Their Potential". In: *Approaches to the Social Dimensions of Mortuary Practices*, edited by: J. A. Brown: 6-29. *Memoirs of the Society for American Archaeology*, 25, New York.

- Brown, J. A., (1981). "The Search for Rank in Prehistoric Burials". In: *The Archaeology of Death*, edited by: R. Chapman, I. Kinnes & K. Randsborg, Cambridge, Cambridge University Press: 25-37.

- Carr, Ch., (1995). "Mortuary Practices: Their Social, Philosophical-Religious, Circumstantial, and Physical Determinants". *Journal of Archaeological Method and Theory*, 2 (2): 105-200. DOI: [10.1007/BF02228990](https://doi.org/10.1007/BF02228990)

- Cordy, R. H., (1974). "Complex rank cultural systems in the Hawaiian Islands: suggested explanations for their origins". *Archaeology and Physical Anthropology in Oceania*, 10: 89-109. <https://www.jstor.org/stable/40386222>

- Danti, M. D., (2013). "The Late Bronze and Early Iron Age in northwestern Iran". *The Oxford Handbook of Ancient Iran*, Edited by: D. T. Potts, Oxford University Press: 327-376.

- Dehpahlavān, M., (2020). "Preliminary report of educational and research excavation of the Department of Archeology". University of Tehran: Qara Tepe of Sāgzabād (Unpublished), (In Persian).

- Dehpahlavan, M. & Alinezhad, Z., (2022). "The Cylinder Seals of Qareh Tepe in Sagzabad, Iron Age II and III". *Iran*, 60(1): 1-15. DOI: [10.1080/05786967.2022.2058409](https://doi.org/10.1080/05786967.2022.2058409)

- Dehpahlavān, M., (2017). "Preliminary report of educational and research excavation of the Department of Archeology". University of Tehran: Qara Tepe of Sagzābād, (Unpublished), (In Persian)

- Dehpahlavān, M., (2018). "Preliminary report of educational and research excavation of the Department of Archeology". University of Tehran: Qara Tepe of Sagzābad, (Unpublished), (In Persian)

- Dehpahlavān, M., (2019A). "The newly Iron Age II and III cemeteries of Qara tape Sagzābād (Third season)". *Hefdahomin gerdehamāey sālāne bāstān shenāsi Irān*, Vol.1 Editors: Rūḥollāh Shirazi and Shaqāyeyq Hūrshid, Tehran: Research institute of Cultural Heritage & Tourism (In Persian).



- Dehpahlavān, M., (2019B). “Preliminary report of educational and research excavation of the Department of Archeology”. University of Tehran, Qara Tepe of Sāgzabād, (Unpublished), (In Persian)
- Dehpahlavān, M., (2022). “Preliminary report of educational and research excavation of the Department of Archeology”. University of Tehran: Qara Tepe of Sāgzabād, Unpublished. (In Persian)
- Dehpahlavān, M. & Jāhed, M., (2021). “Some Evidence of Counting Game in Iron Age II and III of Qara Tappeh Cemetery in Sagzabad”. *Moṭāleāt Bāstānshenāsi Pārse*, 5(15): 115-134. DOI: [10.30699/PJAS.5.15.115](https://doi.org/10.30699/PJAS.5.15.115) (In Persian).
- Dyson, R. H. Jr., (1965). “Problems of Protohistoric Iran as Seen from Hasanlu”. *Journal of Near Eastern Studies*, 24: 193-217. <https://www.journals.uchicago.edu/doi/abs/10.1086/371815?journalCode=jnes>
- Fahimi, H., (2003). “Shamshirgāh: a settlement related to the cemetery of Sarm”. *Bāstānshenāsi va Tārikh*, 18(35): 61-69. (In Persian).
- Farnām, E., (2019). “Anthropological report of the eastern cemetery of Qara Tepe of Sāgzabād”. Preliminary report of educational and research excavation of the Department of Archeology, University of Tehran, Qara Tepe of Sāgzabād, (Unpublished), (In Persian).
- Farnām, E., (2021). “Anthropological report of the eastern cemetery of Qara Tepe of Sāgzabād”. Preliminary report of educational and research excavation of the Department of Archeology, University of Tehran, Qara Tepe of Sāgzabād, (Unpublished), (In Persian).
- Farnām, E. & Khodādādi, B., (2018). “Anthropological report of the eastern cemetery of Qara Tepe of Sāgzabād”. Preliminary report of educational and research excavation of the Department of Archeology, University of Tehran, Qara Tepe of Sāgzabād, (Unpublished), (In Persian)
- Feinman, G. M. & Neitzel, J., (1984). “Too many types: an overview of sedentary pre-state societies in the Americas”. *Advances in Archaeological Method and Theory*, 7: 39–102. DOI: [10.1016/B978-0-12-003107-8.50007-4](https://doi.org/10.1016/B978-0-12-003107-8.50007-4)
- Feinman, G. M., (1995). “The Emergence of Inequality: A Focus on Strategies and Processes”. In: *Foundations of Social Inequality*, Edited by: T. Douglas Price and Gary M. Feinman: 255-275.
- Flannery K. V., (1999). “The Cultural Evolution of Civilizations”. Translator: Kāmyār Abdi, *Ensānshenāsi*, 1(2): 50-83. (In Persian)
- Flannery K. V., (1999). *Prehistoric Social Evolution, Research Frontiers in Anthropology*. Simon & Schuster.

- Fried, M. H., (1967). *The Evolution of Political Society*. New York: Random House.
- Hayden, B., (1998). "Practical and Prestige Technologies: The Evolution of Material Systems". *Journal of Archaeological Method and Theory*, 5: 1-55. DOI: [10.1007/BF02428415](https://doi.org/10.1007/BF02428415)
- Johnson, A. & Earle, T., (2000). *The Evolution of Human Societies: From Foraging Group to Agrarian State*. Stanford: Stanford University Press.
- Kāmbakhsh Fard, S., (1991). *Tehran 3200 Years Based on Archeological Exploration*. Tehran: Fazā. (In Persian)
- Kantner, J., (2010). "Identifying the Pathways to Permanent Leadership". *The Evolution of Leadership: Transitions in Decision Making from Small-Scale to Middle-Range Societies*. Published by: SAR Press: 249-281.
- Knapp, A. B., (1993). "Social Complexity: Incipience, Emergence, and Development on Prehistoric Cyprus". *Bulletin of the American Schools of Oriental Research*, 292: 85-106. <https://www.journals.uchicago.edu/doi/10.2307/1357250>
- Kristiansen, K. & Larson, T. B., (2005). *The Rise of Bronze Age Society, Travels, Transmissions and Transformations*. Cambridge University Press. New York.
- Luckenbill, D., (1926). *Ancient records of Assyria and Babylonia, Historical records of Assyria: from the earliest to Sargon*. Vol. 1, The University of Chicago press.
- Luckenbill, D., (1927). *Ancient records of Assyria and Babylonia, Historical records of Assyria: from the earliest to Sargon*. Vol. 2, The University of Chicago press.
- Majidzādeh, Y., (2010A). *Excavations at Ancient Site of Ozbeki (Pottery)*. Vol. 2, Tehran: Publications of the Directorate of Cultural Heritage Organization. (In Persian)
- Majidzādeh, Y., (2010B). *Excavations at Ancient Site of Ozbeki (art and architecture)*. Vol. 1, Tehran: Publications of the Directorate of Cultural Heritage Organization. (In Persian)
- Malek Shahmirzādi, Ş., (1977). "Preliminary report of first and second excavation of Sagzabad mound, 1970-1971". Marlik 2, Tehran: Tehran University Press. (In Persian)
- Malekzadeh, M. & Naseri, R., (2013). "Shamshirgāh and Sialk: bricks with impressions". *Antiquity*, Vol 087.

- Matthews, R. & Fazeli Nashli, H., (2022). *The Archaeology of Iran from the Palaeolithic to the Achaemenid Empire*. London: Routledge.
- Medvedskaya, I. N., (2005). *Iran: Iron Age I*. Translator: Ali Akbar Vaḥdati, Tehran: Ministry of Cultural Heritage, Handicrafts and Tourism-Research Institute of Archaeology. (In Persian)
- Mollāhzādeh, K., (2014). *Median Archaeology*. Tehrān: Samt. (In Persian)
- Mortazavi, M.; Salehi Kakhki, A.; Golozar, M. A.; Tala’I, H., (2011). “Preliminary Metallurgical Investigation of Copper-Based Artifacts at Tepe Sagzabad in Qazvin Plain, Iran (1500-800 BC)”. *Iranian Journal of Archaeological Studies*, 49-59. DOI: 10.22111/ijas.2011.468
- Naqshineh, A. Ş., (2013). “Typology of Iranian cups and bowls”. *Payām Bāstān shenāsi*, 18: 97-124. DOI: 20.1001.1.20084285.1391.9.18.7.2 (In Persian)
- Parpola, S. & Porter, S., (2001). *The Helsinki Atlas on the Near East in the Neo-Assyrian Period*. Helsinki: The Casco Bay Assyriological Institute and the Neo-Assyrian Text Corpus Project.
- Piller, C. K., (2010). “Northern Iran in the Iron Age II and III: A Neighbour of Urartu?”. *ARAMAZD Armenian Journal of Near Eastern Studies (AJNES)*, 5 (2): 53-75. <https://archaeopresspublishing.com/ojs/index.php/aramazd/issue/archive>
- Qodousiyan, T.; Şamadi, A. & Ţalāi, H., (2017). “Studying the Ancient Metallurgy of Qazvin Plain Based on the Metal Samples Discovered from The Iron Age II Graves of Sagzābād Cemetery”. *Moṭāleāt Bāstānshenāsi*, 9(15): 167-187. DOI: 10.22059/jarcs.2017.64011 (In Persian).
- Ramezāni, M., (2018). “Physical anthropology report of Ghara tepe, Sagzābād”. Qazvin, (Unpublished), (In Persian)
- Reade, E. J., (1979). “Hasanlu, Gilzanu, and Related Considerations”. *Archaeologische Mitteilungen aus Iran*, 8 & 12: 175-182. <https://publications.dainst.org/journals/AMIran/issue/archive>
- Reade, E. J., (1995). “Iran in the Neo-Assyrian Period”. *Neo-Assyrian geography, Roma: Università di Roma, Dipartimento di scienze storiche, archeologiche e antropologiche dell'Antichità*, 31-44
- Renfrew, C., (1974). “Beyond a subsistence economy: the evolution of social organisation in prehistoric Europe”. In: C. B. Moore (ed.) *Reconstructing Complex Societies: An Archaeological Colloquium, Supplement to the Bulletin of the American Schools of Oriental Research*, 20: 69-95.

- Sarlak, S. & Malekzādeh, M., (2005). “Ājorhāye manqushe asreāhane pāyāniye Māde sharqi, Sakuye kheshtiye Qoli Darvishe Jamkarān va sāzeye bozorge Sialke Kāshan”. *Faslnāme Bāstānshenāsi*, 1(1): 52–66 (In Persian).
- Schulting, R. J., (1995). *Mortuary Variability and Status Differentiation on the Columbia-Fraser Plateau*. Archaeology Press Simon Fraser University Burnaby.
- Service, E., (1962). *Primitive social organization*. New York: Random House.
- Siklosi, Z., (2004). “Prestige Goods in the Neolithic of the Carpathian Basin”. *Material Manifestations of Social Differentiation, Acta Arch Academia Scientiarum Hung*, 55: 1–62. DOI: [10.1556/aarch.55.2004.1-2.1](https://doi.org/10.1556/aarch.55.2004.1-2.1)
- Smith, M. E., (1994). “Social Complexity in the Aztec Countryside”. In: G.M. Schwartz and S.E. Falconer (ed.) *Archaeological Views from the Countryside*, Washington: Smithsonian Institution Press: 143-159.
- Spencer, C., (1987). “Rethinking the Chieftdom”. In: *Chieftdoms In The Americas*, Edited by Robert D. Drennan and Carlos A. Uribe, Univesity Press of America: 31-43.
- Tadmor, H. & Yamada, Sh., (2011). *The Royal Inscriptions of Tiglath-pileser III (744–727BC), and Shalmaneser V (726–722BC), Kings of Assyria*. Eisenbrauns.
- Tainter, J. A., (1988). *The Collapse of Complex Societies*. Cambridge University Press.
- Ṭalāi, Ḥ., (2002). “Ancient Metalworking in Tepe Sagzābād”. *Majaleh Dāneshkadeh Adabiyāt va Ūlūm Ensāni Dāneshgah Tehrān*, 164: 547-564. [https://journals.ut.ac.ir/article\\_13837.html](https://journals.ut.ac.ir/article_13837.html) (in persian)
- Ṭalāi, Ḥ., (2010). *Iron Age of Iran*. Tehrān: Samt. (In Persian)
- Ṭalāi, Ḥ., (2011). *Iranian Art and Archaeology in the first millennium B.C.*. Tehrān: Samt. (In Persian)
- Trębicka, J.; Farnam, E.; Dehpehlavan, M.; Alinezhad, Z. & Sołtysiak, A., (2019). “Human remains from Qareh Tepe, Iran, 2017-2018”. *Bioarchaeology of the Near East*, 13: 126–135. <https://journals.indexcopernicus.com/search/article?articleId=3007269>
- Vahdati, A., (2007). “Marlik and Toul-e Talish: A Dating Problem”. *IA*, 42: 125-138. DOI: [10.2143/IA.42.0.2017873](https://doi.org/10.2143/IA.42.0.2017873)
- Vahdati, A. & Piller, C. K., (2018). *Marlik, Glory of the Iron Age Culture of Gilan*. Tehran: National Museum of Iran, Rasht: Rasht Museum. (In Persian)

- Vanden Berghe, L., (1964). *La Necropole de Khurvin*. Publications de L Institut Historique et Archaeologique Neerlandais de Stanbul XVII, Leiden.
- Vanden Berghe, L., (1966). *Archéologie de l'Irān ancien*. Translator: Issā Behnām, Tehran: University of Tehran. (In Persian)
- Vaughn, K. J.; Eerkens, J. W. & Kantner, J., (2010). "The Evolution of Leadership". *The Evolution of Leadership: Transitions in Decision Making from Small-Scale to Middle-Range Societies*. Published by: SAR Press: 3-17.
- Wright, H. T., (2004). "Pre-state Political Formations". Translator: Kāmyār Abdi, *Bāstānshenāsi va Tārikh*, 18(36): 26-41. (In Persian)
- Xin, W. & Lecomte, O., (2013). "Clay Sealings from the Iron Age Citadel at Ulug Depe". *Archäologische Mitteilungen aus Iran und Turan (AMIT)*, 44: 313-328. DOI: [10.4000/abstractairanica.42033](https://doi.org/10.4000/abstractairanica.42033)
- Yadollāhi, S. & Azizi Kharānaqi, H., (2010). "Preliminary report of archeological excavations in Qazvin plain, excavation of Sagzbad". Department of Archeology, University of Tehran, (Unpublished), (In Persian).