



ژورنال باستان‌شناسی ایران

PAZHOSHESH-HA-YE BASTANSHENASI IRAN  
P. ISSN: 2345-5225 & E. ISSN: 2345-5500  
Homepage: <https://nbsh.basu.ac.ir/>  
Vol. 14, No. 43, Winter 2025



## Typological Study of Islamic Glazed Ceramics Unearthed at Kangavar's Anahita Temple

Fattaneh Rahimi<sup>1</sup> , Maryam Kolbadinejad<sup>2</sup> ,  
Mohammad Mortezaei<sup>3</sup> , Mohammad-Eghbal Chehri<sup>4</sup>

<https://dx.doi.org/10.22084/nb.2023.23710.2305>

Received: 2023/10/17; Revised: 2023/11/23; Accepted: 2023/12/03

Type of Article: **Research**

Pp: 257-290

### Abstract

The site of the Anahita temple in Kangavar is regarded as one of the most significant and notable archaeological locations in western Iran. It has consistently attracted the interest of historians, Islamic period geographers, European tourists, and archaeologists alike. The existence of a large stone structure in this area has drawn considerable attention from archaeologists, often overshadowing other findings at the site. Thus, artifacts such as painted glazed pottery recovered from this site have received comparatively less scholarly focus. This article examines fifty examples of both plain and painted glazed ceramics, which were collected during recent site investigations and are currently housed in the pottery repository of the Anahita Temple. Furthermore, there is a notable absence of information concerning the context and provenance of these artifacts, primarily due to the lack of an archaeological report and the researchers' sole focus on the stone structure. The employed research methodology is descriptive-analytical, drawing upon data obtained from both fieldwork and library investigations. The central inquiries of this study include: What categories of indicator types do the plain and painted glazed pottery at the site represent? To which historical period can the prevalence and diversity of painted glazed pottery be attributed? Investigations into plain and embossed glazed ceramics from the Islamic era in Kangavar revealed that the majority date back to the middle Islamic centuries, specifically the sixth to eighth AH centuries. The collection encompasses various pottery types, including those featuring splashed glaze, black-painted underglaze turquoise, luster underglaze decoration, as well as Sgraffito and Champlévé techniques. Fragments of these pottery styles can be traced back to the Safavid period and extend into the late Islamic era, specifically from the 10<sup>th</sup> to the 13<sup>th</sup> AH centuries. These ceramics exhibit significant diversity in their firing degrees, glazing, and painting styles. Furthermore, an examination of the glazed and painted artifacts from this site reveals a notable resemblance to painted pottery from the Islamic period found in different areas of the Hamedan region.

**Keywords:** Kangavar, The Temple of Anahita, Islamic Era, Glazed Pottery, Painted Pottery.

1. PhD Candidate in Archaeology, Department of History and Archaeology, Central Tehran Branch, Islamic Azad University, Tehran, Iran
2. Assistant Professor, Department of History and Archaeology, Central Tehran Branch, Islamic Azad University, Tehran, Iran (Corresponding Author).

**Email:** [maryam.kolbadi@gmail.com](mailto:maryam.kolbadi@gmail.com)

3. Associate Professor, Institute of Archeology, Institute of Cultural Heritage and Tourism (RICHT), Tehran, Iran.
4. Assistant Professor, Department of History and Archaeology, Central Tehran Branch, Islamic Azad University, Tehran, Iran.

**Citations:** Rahimi, F., Kolbadinejad, M., Mortezaei, M. & Chehri, M. E., (2025). "Typological Study of Islamic Glazed Ceramics Unearthed at Kangavar's Anahita Temple". *Pazhoheshha-ye Bastan Shenasi Iran*, 14(43): 257-290. <https://dx.doi.org/10.22084/nb.2023.23710.2305>

**Homepage of this Article:** [https://nbsh.basu.ac.ir/article\\_5398.html?lang=en](https://nbsh.basu.ac.ir/article_5398.html?lang=en)

**PAZHOSHESH-HA-YE BASTANSHENASI IRAN**  
Archaeological Researches of Iran  
Journal of Department of Archaeology, Faculty of Art and Architecture, Bu-Ali Sina University, Hamadan, Iran.

**Publisher:** Bu-Ali Sina University. All rights reserved.

© Copyright©2022, The Authors. This open-access article is published under the terms of the **Creative Commons**.

## Introduction

The Anahita Temple in Kangavar, situated along the historically significant Khorasan-Bagdad highway, is recognized as one of the most notable and esteemed locations in western Iran. Its significance has consistently captured the interest of historians and geographers throughout the Islamic era. Nearly all scholars from this period who traversed the western regions of Iran have referenced this site and its stone edifice in their works. Consequently, Iranian archaeologists turned their focus to this location early on, initiating archaeological excavations in the Kangavar area and its stone structure over fifty years ago. As a result, Kangavar's Anahita Temple has been extensively documented in various written records and sources pertaining to Islamic and historical periods and archaeological studies. Despite the extensive research conducted in this area, uncertainties persist regarding the function of the stone monument and its construction date, rendering it a significant archaeological challenge. The wealth of archaeological discoveries associated with the large stone structure from the historical documents has captivated the interest of historians and archaeologists, prompting them to focus on the historical contexts of both the site and the monument itself. Consequently, the pottery artifacts from the Islamic period, particularly the painted glazed pottery found at the site, have not been subjected to the same level of scrutiny and investigation. The painted glazed ceramics from the Islamic period discovered at the Kangavar site hold significant value regarding their techniques and the variety of motifs employed. By systematically classifying and comparing these artifacts with those from other Islamic period sites, researchers can uncover new insights into the pottery making techniques and the historical context of settlement at Kangavar. This article will examine fifty examples of both plain and glazed, predominantly painted potteries from the Islamic period at the Kangavar site, facilitating a deeper understanding of the typological characteristics of the pottery found there. This study primarily investigates the following questions: 1. What distinct varieties of painted glazed pottery can be identified at the site? 2. Which historical period is associated with the predominant types of painted glazed pottery found at the site?

## Discussion

The renowned historical edifice known as Anahita's temple is situated atop a natural schist hill, reaching a maximum elevation of 32 meters above the surrounding terrain in the eastern region of Chelmeran Mountain. The architectural layout of the structure is quadrilateral, with external

wall dimensions measuring 224 by 209 meters. The site has garnered significant interest from historians and archaeologists due to the wealth of archaeological artifacts from various historical epochs. Consequently, the ceramic artifacts from the Islamic period, including plain glazed and painted pottery, have received comparatively less scholarly attention. This article presents a classification of artifacts that indicates a predominant affiliation with the middle to late Islamic centuries. Generally, the pottery from the three early Islamic periods reflects a continuation of the ceramic traditions established during the Sassanid era. In these early Islamic periods, artisans primarily created plain, unglazed pottery. The decorative techniques employed on these unglazed pieces included stamp, molded, and raised bar motifs. The ceramics from the middle Islamic centuries, specifically from the 5th to 10th centuries AH, featured glazed pottery characterized by splashed glaze, black underglaze painting on turquoise backgrounds, luster underglaze-painted ceramics, as well as Sgraffito and Champlévé techniques. The glazed pottery artifacts from the late Islamic era, spanning the 10th to 13th centuries AH, encompass a variety of styles, including blue and white ceramics from the Safavid to Qajar periods, monochromatic pieces crafted with kaolin paste, celadon adorned with a white glaze, and items featuring red and blue decorative motifs. A notable dish from the Safavid period showcases a vibrant palette, characterized by light blue, green, and red designs set against a white backdrop. Additionally, it is observed that the local pottery from the Safavid era is predominantly embellished with blue and white patterns or features a white background complemented by designs in black, red, brown, or green.

### Conclusion

The pottery produced during the early Islamic centuries represents a continuation of the ceramic traditions established in earlier historical periods at the site, predominantly manifesting as unglazed items. An examination of the glazed dishes from the middle to late Islamic periods reveals that, from a traditional perspective, the art of pottery exhibited notable similarities and cultural ties with various regions within Hamedan and other parts of Iran. The strategic location of the Kangavar along the Baghdad-Khorasan trade route can be regarded as a significant factor in fostering these cultural connections. Consequently, the most remarkable diversity and abundance of embossed glazed pottery at this site can be attributed to the Middle Islamic centuries, particularly between the 6th and 8th AH centuries. The motifs found on the pottery from the mid-Islamic

period at Kangavar predominantly feature geometric designs and lines inside frames, whereas the late Islamic period showcases a broader range of motifs, including geometric and floral designs, multi-petaled flowers, and scroll-like foliage. Additionally, pottery from the Safavid period has also been discovered, with the primary forms of these vessels encompassing plates, bowls, large mugs, and edged trays. Comparable examples of these forms have been identified in Esfahan, Saveh, Yazd, Hamedan, and Kashan.

### **Acknowledgements**

The authors would like to express their gratitude for the cooperation of Mr. Samat Al-Ayyari (current head of the Cultural Heritage complex of the Anahita Temple of Kangavar) as well as the experts of that department.

### **Observation Contribution**

Considering that the article is extracted from the doctoral dissertation of the first author, the collection of materials is her responsibility and her writing is under the guidance of the second author, the supervisor and advisor, and the third author is advisor.

### **Conflict of Interest**

The authors declare that they have no conflict of interest while adhering to publication ethics in referencing.



انجمن علمی باستان‌شناسی ایران

پژوهش‌های باستان‌شناسی ایران

فصلنامه علمی پژوهش‌های باستان‌شناسی ایران  
P-ISSN: 2345-5225 & E-ISSN: 2345-5500  
نشانی پانگانه نشریه: <https://nbsh.basui.ac.ir>  
شماره ۴۳، دوره چهاردهم، زمستان ۱۴۰۳

## مطالعه گونه‌شناسی سفال‌های لعاب‌دار اسلامی در محوطه معبد آناهیتای کنگاور

فتانه رحیمی<sup>I</sup>، مریم کلبادی نژادی<sup>II</sup>، محمد مرتضائی<sup>III</sup>، محمد اقبال چهری<sup>IV</sup>شناسه دیجیتال (DOI): <https://dx.doi.org/10.22084/nb.2023.23710.2305>

تاریخ دریافت: ۱۴۰۲/۰۷/۲۵، تاریخ بازنگری: ۱۴۰۲/۰۹/۰۲، تاریخ پذیرش: ۱۴۰۲/۰۹/۱۲

نوع مقاله: پژوهشی

صص: ۲۹۰-۲۵۷

## چکیده

محوطه موسوم به معبد آناهیتای کنگاور به‌عنوان یکی از شاخص‌ترین محوطه‌های غرب ایران محسوب می‌شود که همواره مورد توجه مورخان و جغرافی‌نویسان دوران اسلامی، سیاحان و جهانگردان اروپایی و هم‌چنین باستان‌شناسان بوده است. حضور یک بنای بزرگ سنگی بر روی این محوطه موجب شده است که بیشتر توجه باستان‌شناسان معطوف بدان شود؛ بنابراین سایر یافته‌های محوطه و به‌خصوص سفال‌های لعاب‌دار منقوش آن کمتر مورد پژوهش قرار گرفته است. در این پژوهش، تعداد ۵۰ قطعه از سفال‌های ساده و لعاب‌دار منقوش محوطه مورد مطالعه قرار گرفته است. این قطعات که در بررسی یا کاوش سال‌های گذشته محوطه گردآوری شده‌اند، هم‌اکنون در مخزن سفال پایگاه معبد آناهیتا موجود هستند. هم‌چنین به دلیل نبود گزارش باستان‌شناسی و تمرکز پژوهشگران بر روی بنای سنگی، هیچ‌گونه اطلاعاتی از بافت و محل دقیق یافت شدن این قطعات در دست نیست. روش پژوهش، توصیفی-تحلیلی و براساس یافته‌های حاصل از مطالعات میدانی-کتابخانه‌ای است. پرسش‌های اصلی مطرح‌شده در این پژوهش شامل آن است که، سفال‌های لعاب‌دار منقوش مورد مطالعه در محوطه شامل چه نوع گونه‌های شاخصی می‌شوند؟ بیشترین تنوع و فراوانی سفال‌های لعاب‌دار منقوش در محوطه، مربوط به چه بازه زمانی هستند؟ در این پژوهش با مطالعه سفال‌های لعاب‌دار ساده و منقوش از دوران اسلامی در محوطه کنگاور مشخص شده است که اکثریت آن‌ها به قرون میانه اسلامی در سده‌های ششم تا هشتم هجری قمری تعلق دارند. این قطعات شامل سفال با لعاب پاشیده، سفال فیروزه قلم‌مشکی، سفال با نقاشی زیرلعاب شفاف و سفال اسگرافیتو و شانلو هستند. تعدادی قطعات سفال نیز از دوره صفوی تا سده‌های متأخر اسلامی در فاصله سده‌های ۱۰ تا ۱۳ ه.ق. قابل مشاهده هستند. این سفال‌ها نیز از نظر نقش و لعاب و شیوه پخت بسیار متنوع و قابل توجه هستند؛ هم‌چنین مطالعه ظروف لعاب‌دار منقوش اسلامی در این محوطه نشان داد که دارای مشابهت با سفال‌های منقوش دوران اسلامی در محوطه‌های مختلف منطقه همدان بوده است.

**کلیدواژگان:** کنگاور، بنای معبد آناهیتا، دوران اسلامی، سفال لعاب‌دار، سفال منقوش.

- I. دانشجوی دکتری باستان‌شناسی، گروه تاریخ و باستان‌شناسی، دانشکده ادبیات و علوم انسانی، واحد تهران مرکزی، دانشگاه آزاد اسلامی، تهران، ایران.
- II. استادیار گروه تاریخ و باستان‌شناسی، دانشکده ادبیات و علوم انسانی، واحد تهران مرکزی، دانشگاه آزاد اسلامی، تهران، ایران. (نویسنده مسئول).  
Email: maryam.kolbadi@gmail.com
- III. دانشیار، باستان‌شناسی گروه اسلامی، پژوهشکده باستان‌شناسی، پژوهشگاه میراث فرهنگی و گردشگری، تهران، ایران.
- IV. استادیار گروه تاریخ و باستان‌شناسی، دانشکده ادبیات و علوم انسانی، واحد تهران مرکزی، دانشگاه آزاد اسلامی، تهران، ایران.

ارجاع به مقاله: رحیمی، فتانه؛ کلبادی نژاد، مریم؛ مرتضائی، محمد؛ و چهری، محمد اقبال، (۱۴۰۳). «مطالعه گونه‌شناسی سفال‌های لعاب‌دار اسلامی در محوطه معبد آناهیتای کنگاور». پژوهش‌های باستان‌شناسی ایران، ۱۴(۴۳): ۲۵۷-۲۹۰. <https://dx.doi.org/10.22084/nb.2023.23710.2305>

صفحه اصلی مقاله در سامانه نشریه:

[https://nbsh.basui.ac.ir/article\\_5398.html?lang=fa](https://nbsh.basui.ac.ir/article_5398.html?lang=fa)

فصلنامه علمی گروه باستان‌شناسی دانشکده هنر و معماری، دانشگاه بوعلی سینا، همدان، ایران.

© حق نشر متعلق به نویسنده(گان) است و نویسنده تحت مجوز Creative Commons Attribution License به مجله اجازه می‌دهد مقاله چاپ شده را در سامانه به اشتراک بگذارد، منوط بر این‌که حقوق مؤلف اثر حفظ و به انتشار اولیه مقاله در این مجله اشاره شود.

### مقدمه

محوطه موسوم به معبد آناهیتای کنگاور در کنار شاهراه معروف جاده خراسان- بغداد به عنوان یکی از شاخص‌ترین و مهم‌ترین محوطه‌های غرب ایران محسوب می‌شود که به دلیل اهمیت آن، همواره مورد توجه جغرافی‌نویسان و مورخان دوران اسلامی بوده است. تقریباً تمامی جغرافی‌نویسان و مورخان دوران اسلامی که از منطقه غرب ایران عبور کرده‌اند، در منابع نوشتاری خویش به این محوطه و بنای سنگی آن اشاره می‌کنند؛ لذا توجه باستان‌شناسان ایرانی خیلی زود به محوطه جلب شد و کاوش‌های باستان‌شناسی در محوطه کنگاور و بنای سنگی آن از بیش از نیم قرن قبل آغاز شد (کامبخش فرد، ۱۳۴۷؛ ۱۳۵۰؛ ۱۳۵۱؛ ۱۳۵۳؛ ۱۳۶۸؛ ۱۳۷۴؛ ۱۳۸۶؛ کبیری، ۱۳۶۹؛ ۱۳۷۱؛ ۱۳۷۴؛ مهریار و کبیری، ۱۳۸۳؛ ۲۰۰۹؛ Azarnoush, 1981)؛ بنابراین به معبد آناهیتای کنگاور در منابع مکتوب دوره‌های تاریخی-اسلامی و هم‌چنین ادبیات باستان‌شناسی به وفور اشاره شده است؛ هرچند که با وجود این پیشینه مطالعاتی غنی، هنوز ابهاماتی در مورد کارکرد بنای سنگی و تاریخ احداث آن وجود دارد و کماکان به عنوان یکی از مسائل و مشکلات باستان‌شناختی مطرح شده باقی مانده است. وفور یافته‌های باستان‌شناسی به دست آمده به همراه یک بنای بزرگ سنگی از دوره تاریخی موجب شده است که توجه تمامی این مورخان و باستان‌شناسان به دوره‌های تاریخی محوطه و بنای سنگی آن جلب شود؛ بنابراین یافته‌های سفالی دوران اسلامی و به خصوص سفال‌های لعاب‌دار منقوش محوطه کمتر مورد توجه و پژوهش قرار گرفته است. این در حالی است که سفال‌های لعاب‌دار منقوش دوران اسلامی در محوطه کنگاور از نظر تکنیک و نوع نقوش، بسیار شاخص و پراهمیت هستند که با طبقه‌بندی و مقایسه آن‌ها با سایر محوطه‌های دوران اسلامی، می‌توان به جنبه‌های جدیدی از تکنیک هنر سفالگری و تاریخ استقرار در این محوطه دست یافت. در این پژوهش تعداد ۵۰ قطعه از سفال‌های ساده و لعاب‌دار عمدتاً منقوش دوران اسلامی در محوطه کنگاور مورد مطالعه و مقایسه قرار می‌گیرد تا درک بهتری از گونه‌شناسی سفال‌های محوطه حاصل گردد.

**پرسش‌های پژوهش:** پرسش‌های مطرح شده در این پژوهش بدین شرح است: (۱) سفال‌های لعاب‌دار منقوش مورد مطالعه در محوطه شامل چه نوع گونه‌های شاخصی می‌شوند؟ (۲) بیشترین تنوع و فراوانی سفال‌های لعاب‌دار منقوش در محوطه، مربوط به چه بازه زمانی هستند؟

**روش پژوهش:** جامعه آماری کلی در این پژوهش، متشکل از ۵۰ قطعه سفال‌های ساده و لعاب‌دار عمدتاً منقوش است که در انتخاب این قطعات، تنوع و شاخص بودن آن‌ها مدنظر قرار گرفت. تمامی این قطعات سفال در بررسی یا کاوش سال‌های گذشته محوطه گردآوری شده‌اند و هم‌اکنون در مخزن سفال پایگاه معبد آناهیتا موجود هستند. همان‌گونه که ذکر شد به دلیل نبود گزارش باستان‌شناسی و تمرکز پژوهشگران بر روی بنای سنگی، هیچ‌گونه اطلاعاتی از مکان دقیق یافت شدن این قطعات در محوطه وجود ندارد. ذکر این نکته ضروری است که با توجه به این‌که مطالعات باستان‌شناسی محوطه در دهه‌های ۱۳۴۰ تا ۱۳۶۰ ه.ش. انجام گرفته است،



گزارش نویسی دقیقی از یافته‌های مطالعاتی محوطه وجود ندارد و صرفاً در کف برخی ظروف کامل و موزه‌ای، محل یافت شدن آن‌ها در ترانشه‌های دیوار جنوبی نوشته شده است؛ به هر حال، با توجه به تمرکز کاوش‌های باستان‌شناسی در دیواره جنوبی محوطه و نوشته‌های کف برخی از ظروف موزه‌ای، این احتمال وجود دارد که بیشتر نمونه‌های مطالعاتی نیز در این قسمت از محوطه به دست آمده باشند؛ هم‌چنین تعدادی عکس از ظروف کامل و قطعات سفال‌های لعاب‌دار منقوش دوران اسلامی که در مخزن پایگاه میراث معبد آناهیتای کنگاور موجود است در اختیار نگارندگان قرار گرفت. شیوه کار نیز بدین صورت است که قطعات سفال‌های ساده و لعاب‌دار تک‌رنگ و منقوش شاخص، در جدولی متشکل از ویژگی‌های ظاهری آن‌ها ثبت شده است. در این پژوهش با مطالعه و مقایسه این قطعات با سفال‌های لعاب‌دار منقوش در سایر محوطه‌ها به ارائه گونه‌شناسی و گاهنگاری نسبی قطعات پرداخته می‌شود تا بتوان به درک بهتر و جامع‌تری از هنر سفالگری دوران اسلامی محوطه و تاریخ استقرار در دوران اسلامی آن دست یافت؛ بنابراین سعی شده است قطعاتی انتخاب شوند که از نظر فرم ظروف، نوع و رنگ لعاب و هم‌چنین تکنیک نقش‌اندازی و نوع نقش‌مایه‌ها، قابلیت مطالعه و مقایسه را داشته باشند.

### پیشینه پژوهش

نخستین بار در سال ۳۷ م. «ایزیدور خاراکسی» در کتاب ایستگاه‌های پارسی از معبدی در شهر کنکوبار برای نیایش «الهه آرتامیس» یاد می‌کند (ایزیدور خاراکسی، ۱۳۹۰: ۱۷). بنابر اظهارات «ویلفرد شاف» در تعلیقات کتاب ایستگاه‌های پارسی، مورخان دیگری نظیر: «خوان دیودورس»، «بطلمیوس» و «استفان بیزانسی» به نام کنکوبار اشاره کرده‌اند و «پولی بیوس» و «خاونیتس» آن را یکی از ایالات ماد دانسته‌اند (شاف، ۱۳۹۰: ۴۵). دیگر منابع تاریخی مکتوب، مربوط به مورخان و جغرافی‌نویسان ایران دوران اسلامی است که از اواسط سده سوم هجری قمری به کنگاور اشاره نموده و متفقاً از آن به عنوان قصرالصوص (کاخ دزدان) یاد کرده و بقایای مدفون در آن را کاخی از دوره ساسانی و متعلق به خسرو دوم دانسته‌اند (ابن‌خردادبه، ۱۳۷۰: ۲۰؛ ابن‌فقیه، ۱۳۴۹: ۳۴؛ ابن‌رسته، ۱۳۶۵: ۱۹۶؛ ابودلف، ۱۳۴۲: ۶۶-۶۵؛ ابن‌حوقل، ۱۳۶۶: ۱۰۵؛ اصطخری، ۱۳۴۰: ۱۶۲؛ مقدسی، ۱۳۶۱: ۵۸۷؛ قزوینی، ۱۳۷۳: ۱۹۷؛ یاقوت حموی، ۱۳۸۰: ۱۸۴؛ حمدالله مستوفی، ۱۳۸۱: ابوالفداء، ۱۳۴۹: ۴۷۷؛ ناصرالدین‌شاه قاجار، ۱۳۷۲: ۳۷)؛ سپس سیاحان خارجی سده‌های ۱۷ تا ۲۰ م. به توصیف سازه سنگی کنگاور به عنوان معبد الهه آرتامیس و یا «الهه آناهیتا» پرداخته‌اند که شامل سیاحانی چون: «تاورنیه» (۱۳۶۹: ۲۹۰-۲۸۹)، «لایارد» (۱۳۶۷: ۳۲۹-۳۲۸)، «فلاندن» (۱۳۵۳: ۱۹۰)، «دیولافوا» (۱۳۶۹)، «بلوشر» (۱۳۶۳: ۲۹۵)، «بایندر» (۱۳۷۰: ۴۲۷-۴۲۶)، «جکسن» (۱۳۵۲)، «تکسیه» و «کریپوتر» است (نیک‌زاد، ۱۳۸۹: ۲۵۱). با شروع سده ۲۰ م. و توجه باستان‌شناسان به منطقه، پژوهشگرانی چون: «گیرشمن» (۱۳۳۶: ۲-۳-۲۰)، «گدار» و همکاران (۱۳۷۱: ۲۴-۲۳)، «واندنبرگ» (۱۳۷۹: ۱۰۷) و «هرتسفلد» (۱۳۸۱: ۲۸۷) درمورد بنا اظهارنظر کرده‌اند و تاریخ آن را به عنوان یک معبد یونانی

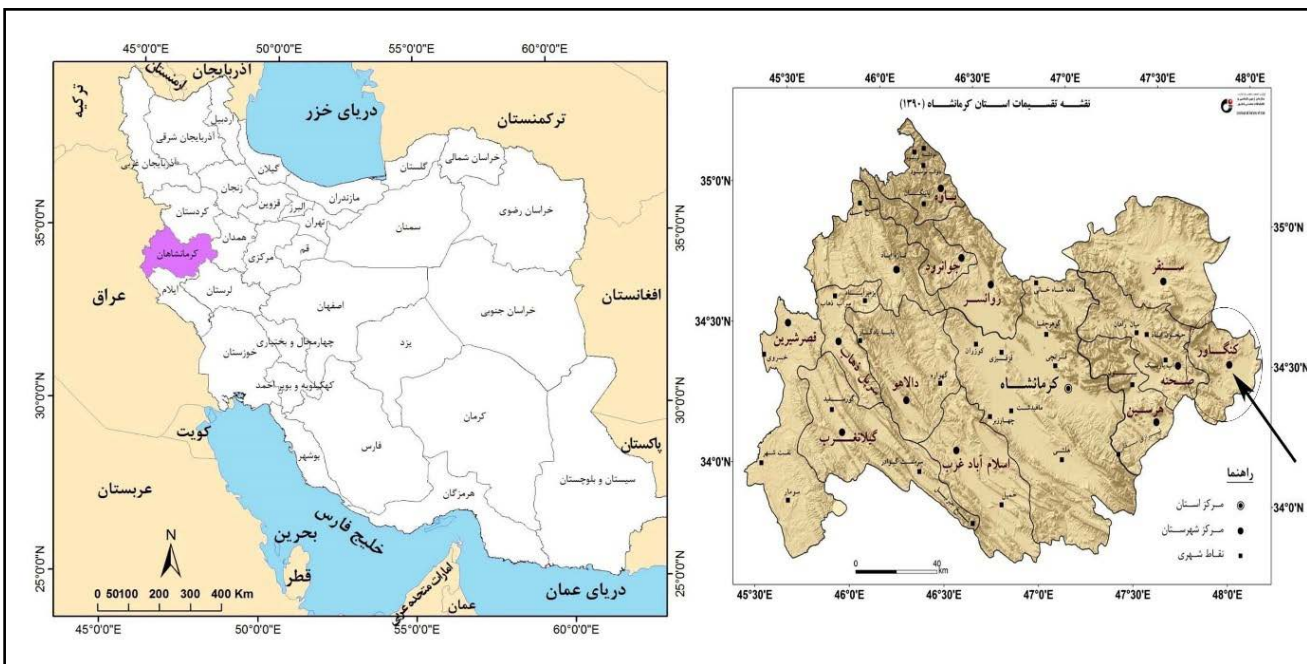
در حدود ۲۰۰ پ.م. دانسته‌اند. سپس چهار دوره کاوش‌های باستان‌شناسی در این محوطه صورت‌گرفت که شامل کاوش‌های باستان‌شناسی «سیف‌الله کامبخش‌فرد» به‌طور مستمر از ۱۳۴۷ تا ۱۳۵۷، «مسعود آذرنوش» در سال‌های ۱۳۵۶-۱۳۵۷، «علی ولی نوری» در سال ۱۳۶۵، درنهایت «احمد کبیری» و «محمد مهریار» در سال‌های ۱۳۶۷ تا ۱۳۸۰ ه.ش. است (مهریار و کبیری، ۱۳۸۳: ۶۴-۵۹). در این بین بیشترین میزان فعالیت‌های باستان‌شناسی به کارهای کامبخش‌فرد اختصاص دارد و به‌عنوان کاوشگر اصلی محوطه، تاریخ استقرار در آن را مربوط به دوره‌های هخامنشی، سلوکی، اشکانی، ساسانی و دوران اسلامی (به‌ویژه سلجوقی) می‌داند. وی بنای سنگی محوطه را مربوط به معبد آناهیتا در دوره اشکانی می‌داند که گورستان اشکانی ضلع شرقی بنا نیز مقدس بودن آن را تأیید می‌کند (کامبخش‌فرد، ۱۳۸۶ الف: ۱۳۱). مسعود آذرنوش، دیگر کاوشگر محوطه عقیده دارد که هیچ‌گونه ارتباطی بین گورستان اشکانی و بنای سنگی وجود ندارد. وی بنای سنگی محوطه کنگاور مربوط به کاخی از دوره ساسانی می‌داند (Azarnoush, 1981, 2009); هم‌چنین مقاله‌هایی نیز درمورد گاهنگاری، کارکرد و ویژگی‌های بنای تاریخی محوطه کنگاور نوشته شده است که بیشتر بر کاخ بودن این بنای سنگی در دوره ساسانی تأکید دارند (نیک‌زاد، ۱۳۸۹: ۲۵۸؛ حیدری، ۱۳۹۱: ۷۸؛ ۱۰؛ Alibaigi, 2017); بنابراین تقریباً تمامی موارد پیشینه پژوهش به ذکر مشخصات و کارکرد بنای سنگی محوطه و ارائه گاهنگاری دوره‌های تاریخی آن (اشکانی-ساسانی) پرداخته است. تنها مورد قابل ذکر درمورد سفال‌های دوران اسلامی محوطه، در کتاب کامبخش‌فرد به‌عنوان کاوشگر اصلی محوطه است که در ۱۵ صفحه به ذکر مطالبی راجع به ظروف دوران اسلامی (اعم از لعاب‌دار و بدون لعاب) به‌دست آمده از کاوش محوطه پرداخته است؛ وی اکثر ظروف لعاب‌دار و منقوش اسلامی محوطه را بین سده‌های سوم تا پنجم هجری قمری می‌داند (کامبخش‌فرد، ۱۳۸۶: ۳۱۰-۲۹۵).

### توصیف بنای موسوم به معبد آناهیتای کنگاور

در مرکز شهر کنگاور، محوطه‌ای تاریخی به‌صورت یک بنای عظیم سنگی وجود دارد که در ۲۴ شهریور ۱۳۱۰ ه.ش. (۱۶ سپتامبر ۱۹۳۱ م.) با عنوان «محل کنکبار قدیم خرابه‌های عهد اشکانی» به شماره ۳۱ در فهرست آثار ملی به ثبت رسیده است (حیدری، ۱۳۹۱: ۷۴)، (تصویر ۱). این بنای تاریخی معروف به معبد آناهیتا، بر روی تپه‌ای طبیعی از جنس شیست با حداکثر ارتفاع ۳۲ متر نسبت به زمین‌های اطراف و در دامنه شرقی کوه چل‌مران ساخته شده است. نقشه بنا چهارگوش و دیوارهای بیرونی آن به ابعاد  $۲۰۹ \times ۲۲۴$  متر است. این دیوارهای صاف مانند با لاشه‌سنگ و ملات گچ ساخته شده‌اند و نمای بیرونی آن‌ها را با سنگ‌های بزرگ تراشیده شده‌ای به‌صورت خشکه‌چین پوشش داده‌اند و گاهی برای اتصال برخی از بلوک‌های سنگی از بست‌های آهنی و سربی استفاده نموده‌اند. در ضلع جنوبی دیوار بیرونی، پلکان دو طرفه‌ای به طول ۱۵۴ متر دیده می‌شود که از ارتفاع دیوار آن ۸،۲۰ متر باقی مانده است. در مرکز بنا نیز صفت دوم با ۹۴ متر درازا و ۹،۳۰ متر پهنا و بین ۳ تا ۵ متر ارتفاع قرار دارد. شواهدی از حضور ستون‌های کوتاه و قطور در سه ضلع



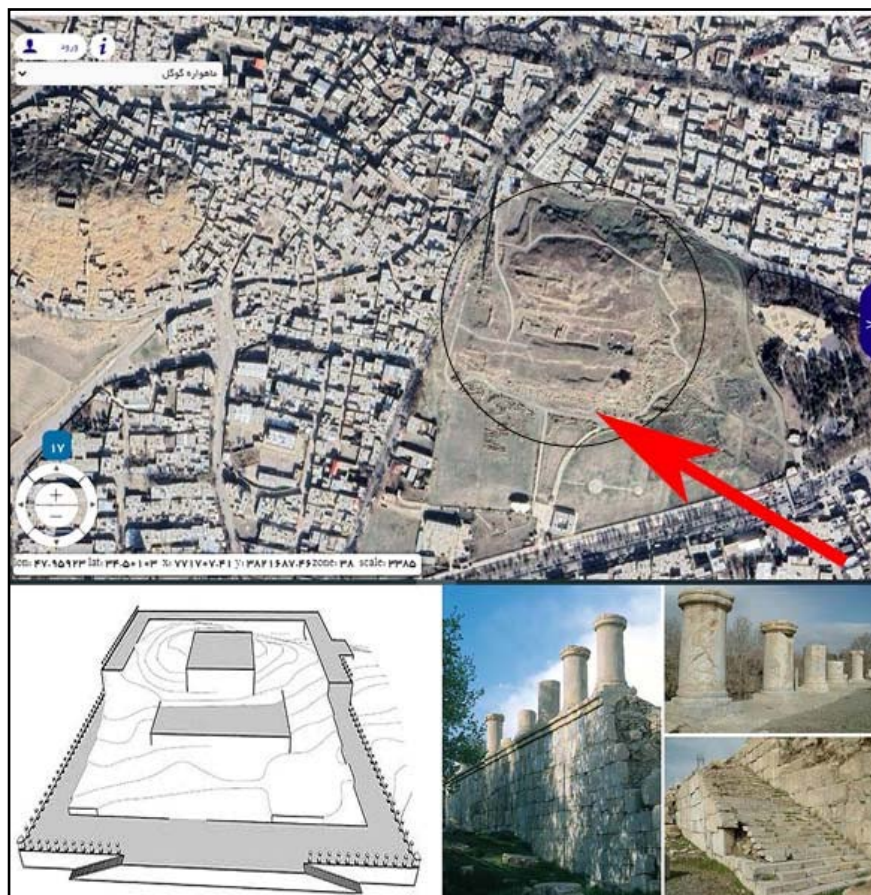
جنوبی، شرقی و غربی بنا دیده می‌شود. ارتفاع ستون‌های این بنا نسبت به قطر آن‌ها سه به یک است (تصویر ۲). نمای بیرونی دیوارهای اصلی این بنا به‌عنوان دومین بنای بزرگ سنگی ایران پس از تخت جمشید را سنگ‌های تراش‌دار متشکل از ستون، پایه‌ستون، سرستون، آب‌پر، پله و با فراوانی بسیار بیشتری سنگ‌های نما در بر گرفته است. در گوشه شمال غربی این محوطه، بنای امام‌زاده و مسجدی برپاست که مسجد آن بازمانده از دوران ایلخانی و صفوی می‌باشد (کامبخش فرد، ۱۳۸۶ الف؛ نیکزاد، ۱۳۸۹: ۲۵۰؛ محمدی فرد، ۱۳۹۰: ۱۳۲؛ حیدری، ۱۳۹۱: ۵).



▲ تصویر ۱: موقعیت جغرافیایی استان کرمانشاه و شهرستان کنگاور در شرق استان کرمانشاه بر روی نقشه (مجیدی و همکاران، ۱۳۹۵: ۴۵، ۶۵).  
 Fig. 1: Geographical location of Kermanshah province and Kangavar city in the east of Kermanshah province on the map (Majidi et al., 2016: 45, 65)

### سفال‌های قرون اولیه اسلامی در محوطه کنگاور

شواهد باستان‌شناسی نشان می‌دهد که محوطه معبد آناهیتای کنگاور یک تداوم سکونت از دوره‌های تاریخی هخامنشی، اشکانی و ساسانی دارد و این سکونت به صورت بی‌وقفه در دوران اسلامی نیز تداوم یافته است؛ بنابراین یکی از بیشترین یافته‌های باستان‌شناسی که در محوطه به دست آمده است، سفال‌های بدون لعاب ساده یا منقوش با نقوش کنده، نوار افزوده و یا قالب‌زده است. به‌طور کلی، سفالگری سه قرن اولیه اسلامی در تداوم سنت هنر سفالگری دوره ساسانی است و سفالگران قرون اولیه اسلامی، سفال‌ها را به صورت ساده و بدون لعاب تولید می‌کردند. روش تزئین در این سفال‌های بدون لعاب به صورت نقوش کنده، قالبی و برجسته یا افزوده بوده است. این نقوش به شکل خطوط جناغی، متقاطع، موجی، زیگزاگ، نقطه‌چین، خطوط موازی عمودی و افقی و گاهی نیز نقوش گیاهی است. ایجاد نقوش کنده با یک شیء نوک‌تیز بر روی سفال خشک نشده، انجام می‌گرفت. نقوش قالبی نیز بر روی بدنه سفال‌های بدون لعاب کوچک‌تر و یا شانه ظروف سفالی بزرگ‌تر انجام می‌دادند (توحیدی، ۱۳۷۸: ۲۵۹-۲۵۷). فرم



تصویر ۲: ردیف بالا: عکس هوایی محوطه در مرکز شهر کنگاور، ردیف پایین: پلان بازسازی شده از محوطه و عکس‌هایی از دیوار سنگی محوطه معبد آناهیتا (گوگل ارث؛ حیدری، ۱۳۹۱: ۸۵؛ Alibeigi, 2017: 11).

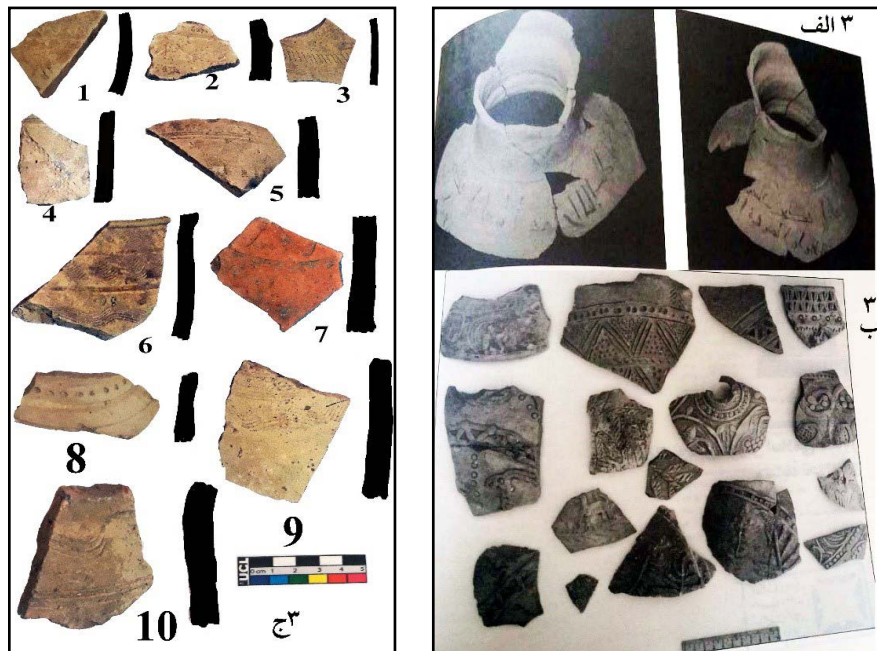
Fig. 2: Top row: Aerial photo of the site in the center of Kangavar, bottom row: Reconstructed plan of the site and photos of the stone wall of the Anahita Temple area (Google Earth; Heydari, 2012: 85; Alibeigi, 2017: 11)

سفال‌های بدون لعاب این دوره شامل: کوزه، خمره، آبخوری، کاسه، پیاله، بشقاب و گلدان بوده است که عموماً با خمیره قرمز یا نخودی ساخته می‌شده است (کریمی و کیانی، ۱۳۶۴: ۹). این تأثیرپذیری و پیروی سفال‌های قرون اولیه اسلامی از سنت سفالگری ساسانی در محوطه کنگاور نیز دیده شده است که سفال‌های بدون لعاب را به صورت ساده و منقوش (نقش‌کنده، قالبی یا افزوده) به شکل کوزه‌های کوچک و بزرگ، آبخوری یا ابریق‌ها و کاسه‌ها در طیفی از رنگ نخودی و قهوه‌ای تا قرمز تهیه می‌کردند. بیشترین فراوانی برای شکل لبه متعلق به ظروف با لبه‌های تخت است و لبه‌های نوک‌تیز عمدتاً در ظروف ظریف و کوچک دیده می‌شوند. تمرکز سفالگر برای نقش‌اندازی عمدتاً متمرکز بر بخش بالایی تا مرکز بدنه ظروف بوده است. بر روی ظروف منقوش این دوره، نقوش: هندسی، تزئینات گیاهی، اسلیمی، گل و برگ و جانوری ایجاد شده است؛ هم‌چنین از این دوره، یک قطعه سفال از یک کوزه بدون لعاب به دست آمده که دارای کتیبه‌ای با قلم سیاه در زیر گردن و بر روی شانه ظرف است. کتیبه به خط عربی با این مضمون است: «فاطلب الحیاء احمد السماء ان یکتب علیه فالجواد الهمروه» (پس حیاء ستایش شده آسمان را طلب‌کن که آن را برای بخشنده مال نفیس می‌نویسد). در محوطه نیشابور نیز ظروف کتیبه‌دار کوفی تزئینی به قلم سیاه و قهوه‌ای بر زمینه صدفی‌رنگ مربوط به سده سوم هجری قمری به دست آمده است (کامبخش‌فرد،

۱۳۸۶ ب: ۳۰۲-۲۹۵). تمامی این قطعات مورد مطالعه که به قرون اولیه اسلامی تعلق دارند نیز فاقد لعاب رنگی هستند و به صورت چرخ‌ساز با پخت کافی و آمیزه کانی (ماسه، شن نرم، ماسه بادی) دیده می‌شوند. رنگ قطعات سفالی نیز قرمز و عمدتاً نخودی است که تزئینات هندسی کنده و قالبی بر روی آن‌ها وجود دارد. یکی از متداول‌ترین نقوش تزئینی، طرح کنده شانه‌ای است که بر روی قسمت فوقانی ظروف به کار رفته است (تصویر ۳)؛ البته سفال‌های بی‌لعاب با نقوش کنده و قالب‌زده فقط مختص به قرون اولیه اسلامی نیستند و تداوم این‌گونه سفال‌ها در قرون میانه اسلامی نیز دیده می‌شود (در این زمینه ر. ک. به: مرتضایی و کیانی، ۱۳۸۵: ۱۱۶؛ مهجور و همکاران، ۱۳۹۰: ۱۸۱؛ امیرحاجلو و سقائی، ۱۳۹۷: ۲۱۸؛ شراهی و صدیقیان، ۱۳۹۸: ۱۵۵؛ خدادوست و همکاران، ۱۳۹۶: ۱۶۲).

► تصویر ۳: الف) کوزه‌های کتیبه‌دار سده دوم هجری قمری در محوطه کنگاور؛ ب) قطعات سفال با نقوش قالب‌زده در محوطه کنگاور (کامبخش‌فرد، ۱۳۸۶ ب: ۳۱۰، ۲۹۴)؛ ج) قطعات سفال بدون لعاب قرون اولیه اسلامی در محوطه کنگاور با تزئینات هندسی کنده، نشانه‌ای و قالب‌زده (نگارندگان، ۱۴۰۲).

Fig. 3: A: Inscribed jars from the second century A.H at the Kangavar site, 3b: Pottery fragments with molded motifs at the Kangavar site (Kambakhshfard, 1386B: 310, 294). Figure 3c. Unglazed pottery fragments from the early Islamic centuries at the Kangavar site with carved, combed, and molded geometric decorations (Authors, 2023).



### قطعات سفال‌های لعاب‌دار قرون میانه اسلامی (سده‌های ۵ تا ۱۰ ه.ق.)

تمامی این قطعات عمدتاً متعلق به ظروف ظریف تا متوسط هستند که با پخت کافی و آمیزه کانی ساخته شده‌اند. به جز درپوش‌ها، مابقی این قطعات با تکنیک چرخ‌ساز ساخته شده‌اند و کاسه‌ها بیشترین فرم را در بین ظروف لعاب‌دار دوران اسلامی به خویش اختصاص داده‌اند و سپس فنجان‌ها نیز به طور محدودی قابل مشاهده است. نکته جالب توجه این‌که، کوزه‌ها در بین این قطعات ظروف لعاب‌دار اصلاً دیده نشد و در مطالعات کامبخش‌فرد نیز فقط یک ظرف کوزه‌ای شکل لعاب‌دار معرفی شده است (کامبخش‌فرد، ۱۳۸۶ ب: ۲۹۸)؛ هم‌چنین طبقه‌بندی یافته‌های سفالی لعاب‌دار مورد مطالعه در محوطه نشان می‌دهد که این قطعات لعاب‌دار شامل قطعات تک‌رنگ ساده و قطعات منقوش با انواع مختلف تکنیک‌های نقش‌اندازی می‌شوند که در ادامه بدان پرداخته شده است (تصاویر ۴ و ۵).



**۱. سفال‌های تک‌رنگ:** این مجموعه شامل سفال‌هایی ساده و بدون نقش است که با لعابی تک‌رنگ پوشیده شده است. بشقاب‌ها، فنجان‌ها و به‌ویژه کاسه‌ها بیشترین فراوانی را در بین سفال‌های لعاب‌دار ساده و منقوش به خویش اختصاص داده‌اند (کامبخش‌فرد، ۱۳۸۶: ب: ۲۹۵). این‌گونه سفال‌ها براساس رنگ لعاب در طیفی از فیروزه‌ای، لاجوردی، سفید، سبز و زرد قابل تقسیم‌بندی است. لعاب‌های تک‌رنگ فیروزه‌ای، سبز و آبی لاجوردی با توجه به کیفیت و نوع لعاب‌شان متعلق به قرون میانه اسلامی (سده‌های ۵ تا ۷ ه.ق.) هستند که نمونه‌های مشابه آن‌ها در محوطه‌های همدان (زارعی و شعبانی، ۱۳۹۸: ۱۱۴)، زینوآباد (محمدی و شعبانی، ۱۳۹۵: ۱۴۳)، انداجین همدان (رضایی و محمدی، ۱۳۹۹: ۱۵۴)، ارزانفود همدان (زارعی و همکاران، ۱۳۹۳: ۸۱)، نچیرخانلق ری (مهجور و همکاران، ۱۳۹۰: ۱۷۳) و محوطه مالین (خدادوست و همکاران، ۱۳۹۶: ۱۶۳-۱۶۲) به‌دست آمده است (تصویر ۶، جدول ۱).

**۲. قطعات سفالی با نقوش چندرنگ بر روی لعاب سفید:** این نوع سفال‌های منقوش دو رنگ شامل: سفال با نقش مشکی و لاجوردی روی زمینه سفید شیری، سفال با نقش مشکی و فیروزه‌ای روی زمینه سفید شیری، سفال با نقش مشکی و لعاب پاشیده سبز رنگ روی زمینه سفید شیری است. تمامی این نوع قطعات متعلق به قرون میانه اسلامی (قرون ۶ تا ۸ ه.ق.) هستند (تصویر ۷، شماره‌های ۱ تا ۴). مشابه این نوع قطعات در محوطه‌های انداجین همدان (رضایی و محمدی، ۱۳۹۹: ۱۵۶) دیده شده است. سفال با نقش مشکی و لعاب پاشیده سبز زیرلعاب شفاف در محوطه مالین (خدادوست و همکاران، ۱۳۹۶: ۱۶۴) نیز قابل مشاهده است. در دوره ایلخانی سفال‌های منقوش چندرنگ زیرلعاب شفاف نسبتاً نادر است. «هال» و «آتیل»، سفالینه‌های چندرنگ زیرلعاب را متعلق به اواخر قرن ۷ ه.ق. دانسته و «دیماند» نیز آن‌ها را متعلق به نیمه دوم قرن ۱۳ م. / ۷ ه.ق. می‌داند؛ هم‌چنین سفال‌های چندرنگ ارزانفود نیز همین تاریخ را دارد (زارعی و همکاران، ۱۳۹۳: ۷۷؛ دیماند، ۱۳۶۵: تصویر ۱۲۸؛ ۵۹؛ ۱۹۷۳: ۶۶؛ Hall, 1934: 66; Atil, 1973: 59).

**۳. سفال با نقوش چندرنگ بر روی لعاب فیروزه‌ای:** این قطعه شامل سفال با نقش مشکی و لعاب پاشیده سبز زیرلعاب شفاف بر زمینه فیروزه‌ای است (تصویر ۷: شماره ۵؛ طرح ۴).

**۴. سفال با نقاشی زیرلعاب رنگی سفید شفاف:** این دسته قطعات شامل: سفال با نقش قهوه‌ای و یا سیاه رنگ زیرلعاب شفاف است. در این نوع تزئین ظروف ابتدا تا قسمت بالای پایه در دوغابی از گِل نخودی یا سفید فرو برده و پس از خشک شدن تزئین می‌گردید و در نهایت به آن لعابی شیشه‌ای داده می‌شد. لعاب شیشه‌ای باعث ثابت ماندن نقوش رنگی در زیرلعاب شفاف می‌گردید. این نوع سفال‌ها چرخ‌ساز هستند و دارای خمیره‌ای قهوه‌ای رنگ است که قسمت بیرونی قطعه، فاقد لعاب رنگی است؛ هم‌چنین در مخزن سفال محوطه معبد آناهیتای کنگاور، بر سطح داخلی ظرفی سفالی، نقش قهوه‌ای زیرلعاب شیری قابل مشاهده است که نشان می‌دهد فرم رایج این نوع قطعات کاسه‌ها هستند. سفال با نقش

► تصویر ۴ و ۵: عکس و طرح برخی سفال‌های لعاب‌دار مورد مطالعه در محوطه کنگاور (نگارندگان، ۱۴۰۲).

Fig. 4 & 5: Photographs and sketches of some glazed pottery studied in the Kangavar site (Authors, 2023).



► تصویر ۶: سفال‌های ساده با لعاب تک‌رنگ دوران اسلامی میانه از محوطه معبد آناهیتا (نگارندگان، ۱۴۰۲).

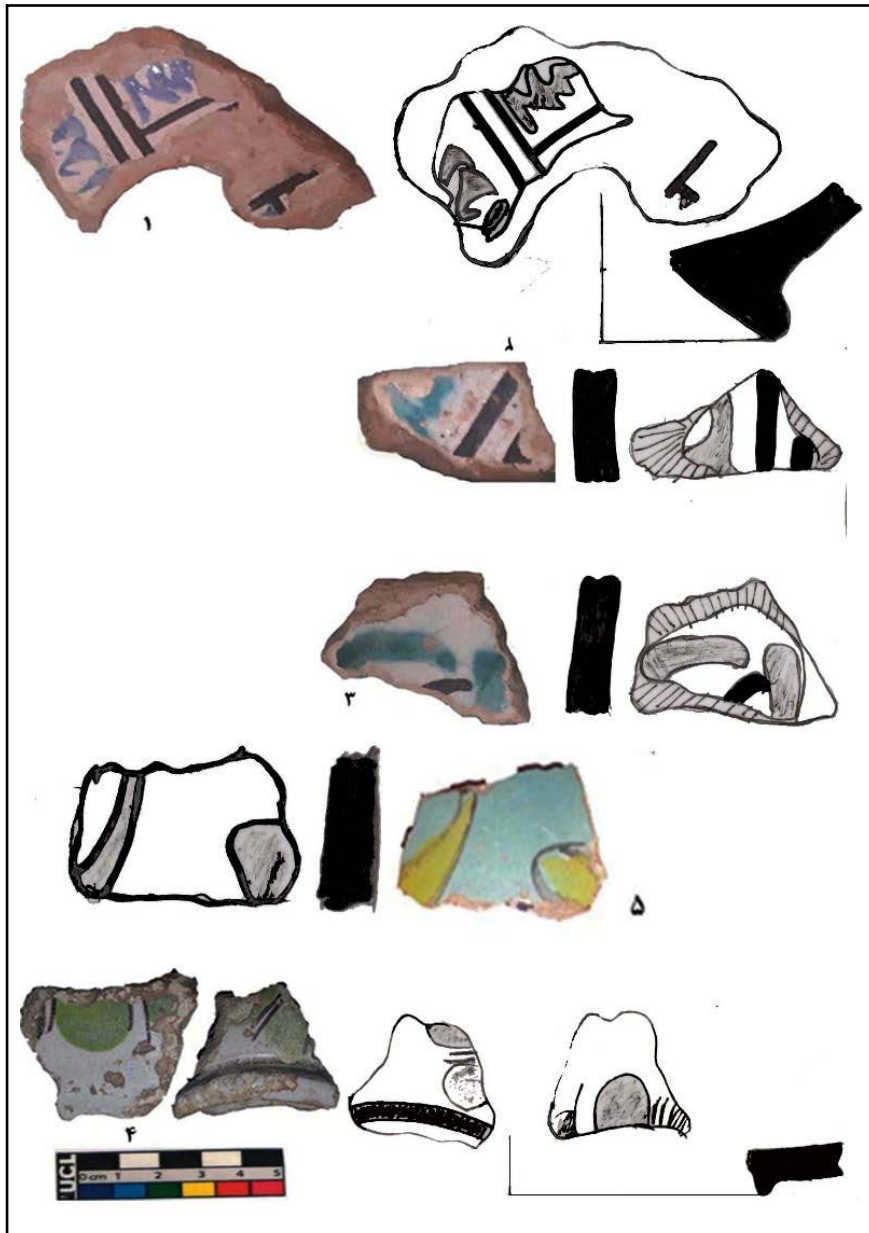
Fig. 6: Plain, monochromatic glazed pottery from the Middle Islamic period from the site of the Anahita Temple (Authors, 2023).



جدول ۱: مشخصات سفال‌های لعاب‌دار ساده در تصویر ۶ (نگارندگان، ۱۴۰۲). ▼

Tab. 1: Characteristics of simple glazed pottery from image number 6 (Authors, 2023).

شماره سفال AT	نوع قطعه	پرداخت نهایی		پخت	شبهه ساخت	رنگ			ماده چسباننده	تزئینات	ضخامت
		بیرونی	درونی			بیرونی	خمیره	درونی			
۱	کف	لعاب رنگی	لعاب رنگی	کافی	چرخ‌ساز	ابی	نخودی	ابی	کانی	-----	متوسط
۲	درپوش	لعاب رنگی	لعاب رنگی	کافی	چرخ‌ساز	ابی	نخودی	ابی	کانی	-----	متوسط
۳	کف و بدنه	لعاب رنگی	لعاب رنگی	کافی	چرخ‌ساز	فیروزه‌ای	نخودی روشن	فیروزه‌ای	کانی	-----	متوسط
۴	کف	لعاب رنگی	لعاب رنگی	کافی	چرخ‌ساز	زرد	نخودی	زرد	کانی	-----	متوسط
۵	کف	لعاب رنگی	لعاب رنگی	کافی	چرخ‌ساز	فیروزه‌ای	نخودی روشن	فیروزه‌ای	کانی	-----	متوسط



تصویر ۷: قطعات سفالی با نقوش چندرنگ زیرلعاب شفاف بر روی زمینهٔ با لعاب سفید و فیروزه‌ای (نگارندگان، ۱۴۰۲).

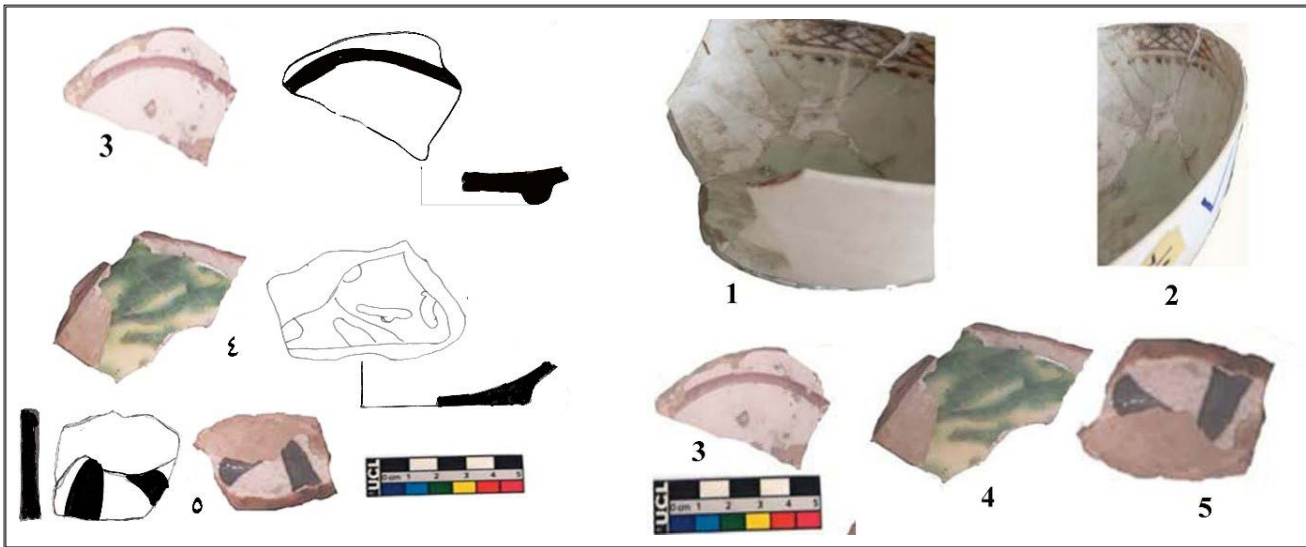
Fig. 7: Pottery fragments with multi-colored patterns under transparent glaze on white and turquoise glaze background (Authors, 2023).

قهوه‌ای و زمینهٔ شیری سفید با عنوان زرین فام میانه در محوطهٔ مالین دیده شده است (خدادوست و همکاران، ۱۳۹۶: ۱۶۴). این گونه سفالینه‌ها در منطقهٔ همدان از تعداد محدودی محوطه به دست آمده است و تمامی آن‌ها متعلق به قرون میانهٔ اسلامی هستند. این نوع سفالینه‌ها با دو نوع خمیرهٔ گل رس نخودی رنگ و خمیرهٔ سنگی با استفاده از چرخ سفالگری ساخته شده‌اند. تمامی این سفالینه‌ها، شکل منظم و یکنواختی داشته و به دلیل پخته شدن در حرارت مناسب از کیفیت ساخت بالایی برخوردارند. سطح داخلی و خارجی سفالینه‌ها در وهلهٔ اول با استفاده از لعاب مات سفید رنگی پوشیده شده و سپس نقوش بر روی آن به کار رفته است و در انتها با استفاده از لعاب شفاف قلیایی، تمامی سطح ظرف پوشیده شده است (زارعی و



شعبانی، ۱۳۹۸: ۱۱۷). نمونه مشابه با این قطعه در محوطه زینوآباد همدان نیز قابل مشاهده است (محمدی و شعبانی، ۱۳۹۵: ۱۴۲-۱۴۱)، (تصویر ۸).

**۵. سفال با نقاشی زیرلعاب رنگی سبز:** این دسته شامل سفال با نقش سبز تیره روی زمینه سبز روشن است و سپس با لعابی شفاف و بی‌رنگ آن را پوشانده‌اند. در این قطعه، لعاب سبز رنگ زیتونی بر سطح بیرون و لعاب سبز پر رنگ و سبز کم‌رنگ بر سطح داخل آن دیده می‌شود. تمامی سطح داخل این قطعه را قبل از آن‌که با لعاب سبز لعاب‌دار کنند با استفاده از گلابه‌ای سفید رنگ در زیرلعاب سبز پوشانده‌اند. این شیوه لعاب‌دهی در ظروف پیاله‌ای و کاسه‌های گرد کوچک در محوطه زینوآباد و هم‌چنین معبد لائودیسسه نهاوند (محمدی و شعبانی، ۱۳۹۵: ۱۴۰؛ رهبر، ۱۳۹۱: ۲۰۰)، کاروانسرای ایلخانی بیستون (رهبر، ۱۳۸۶: تصویر ۱۱۰)، تپه هله‌بگ (چهری، ۱۳۸۷: ۱۸۰) و محوطه مالین (خدادوست و همکاران، ۱۳۹۶: ۱۶۴) به دست آمده است. با توجه به این‌که نمونه‌های مشابه در این محوطه‌ها به دوران سلجوقی و ایلخانی متعلق هستند، لذا این نوع قطعات در محوطه معبد آن‌هیتا در دوران سلجوقی و ایلخانی تولید شده‌اند (تصویر ۸).



▲ تصویر ۸: قطعات سفال با نقش قهوه‌ای و سیاه زیرلعاب شیری‌رنگ و سفال با نقاشی زیرلعاب رنگی سبز (نگارندگان، ۱۴۰۳).  
Fig. 8: Pottery fragments with brown and black patterns under a milky glaze and pottery with green underglaze paintings (Authors, 2023).

**۶. سفال موسوم به فیروزه قلم‌مشکی:** این نوع قطعات شامل سفال با نقش سیاه رنگ زیرلعاب تک‌رنگ فیروزه‌ای است. مراکز عمده ساخت سفال‌های فیروزه قلم‌مشکی در شهرهای کاشان، سلطان آباد، ساوه، سلطانیه و ری بوده است، ولی از سایر شهرها و مراکز بزرگ و کوچک کم‌اهمیت نیز به دست آمده است (رایس، ۱۳۷۵: ۷۶؛ زارعی و همکاران، ۱۳۹۳: ۸۱-۸۰). نمونه مشابه این‌گونه سفال‌های قلم‌مشکی در محوطه‌های همدان (زارعی و شعبانی، ۱۳۹۸: ۱۱۵)، انداجین (رضایی و محمدی، ۱۳۹۹: ۱۵۳)، زینوآباد همدان (محمدی و شعبانی، ۱۳۹۵: ۱۴۴)، ارزانفود (زارعی و همکاران، ۱۳۹۳: ۷۸)، درگزین (زارعی، ۱۳۹۹: ۲۰۰)، مالین (خدادوست و همکاران، ۱۳۹۶: ۱۶۴)، و نچیرخانلق ری (مهجور و همکاران، ۱۳۹۰: ۱۷۵) به دست آمده است. سفال‌های قلم‌مشکی با استفاده از خمیره سنگی ساخته شده است و از رنگ سیاه

و در موارد نادر با استفاده از رنگ سبز بر روی زمینه فیروزه‌ای یا آبی تزئین شده‌اند و در انتها ظرف را با استفاده از لعاب شفاف قلیایی پوشش داده‌اند. بیشتر تزئینات نیز شامل نقوش هندسی و گیاهی بوده است (زارعی و شعبانی، ۱۳۹۸: ۱۱۵). قطعات این گروه با استفاده از رنگ سیاه بر روی زمینه فیروزه‌ای تزئین شده‌اند و فقط در یک قطعه سفال، نقشی گیاهی را با استفاده از رنگ فیروزه‌ای بر زمینه آبی تیره در زیرلعابی شفاف نقاشی کرده‌اند. نمونه‌های مشابه این قطعه در محوطه‌های زینوآباد و کول‌تپه شهرستان همدان (محمدی و شعبانی، ۱۳۹۵: ۱۴۵؛ زارعی و شعبانی، ۱۳۹۸: ۱۱۶) به دست آمده است (تصویر ۹). آغاز ساخت سفالینه‌های موسوم به فیروزه قلم‌مشکی به قرن ششم هجری قمری بازمی‌گردد (آلن، ۱۳۸۳: ۳۷؛ رایس، ۱۳۷۵: ۷۶). ولی تولید این‌گونه سفالینه‌ها در دوره ایلخانی در قرون ۷ و ۸ ه.ق. رایج می‌شود (زارعی و همکاران، ۱۳۹۳: ۸۱؛ زارعی و شعبانی، ۱۳۹۸: ۱۲۱)؛ بنابراین تمامی این‌گونه قطعات سفال نیز متعلق به قرون میانه اسلامی هستند (تصویر ۹).



تصویر ۹: سفال با نقش سیاه رنگ زیرلعاب تک‌رنگ فیروزه‌ای (قلم‌مشکی)، (نگارندگان، ۱۴۰۲).

Fig. 9: Pottery with black pattern under a single turquoise glaze (black paint) (Authors, 2023).

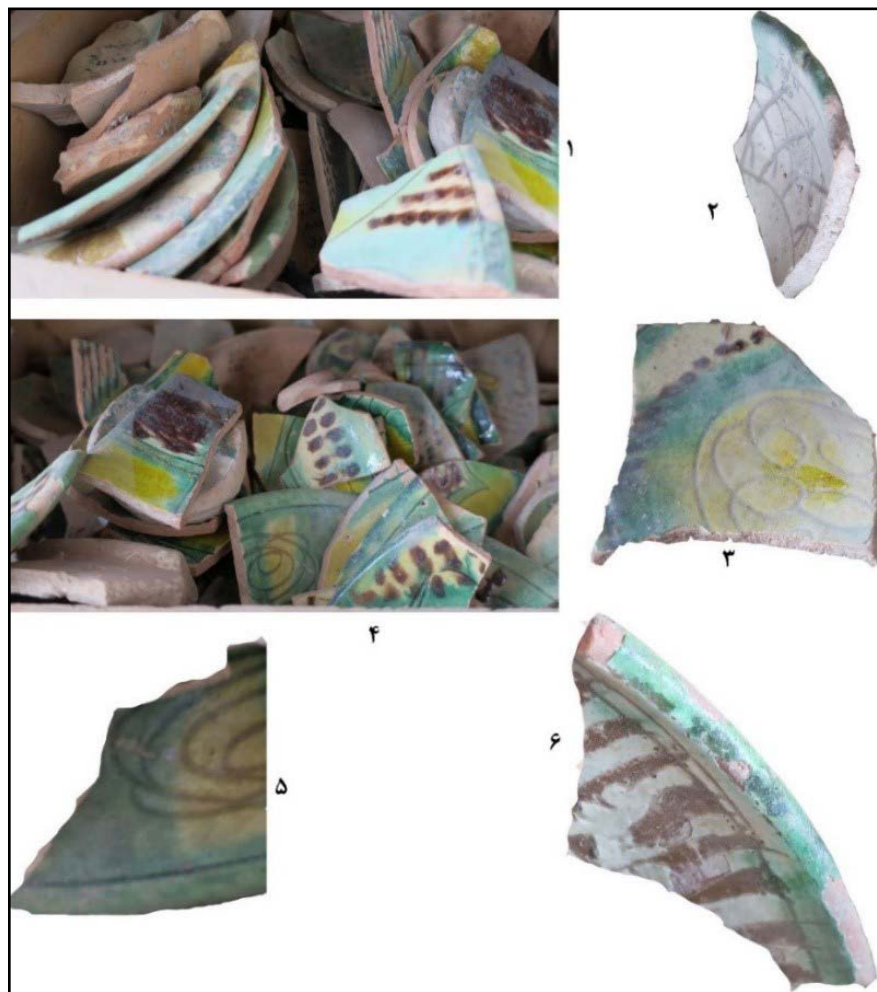
**۷. سفال اسگرافیاتو:** این نوع سفال‌ها بیشترین فراوانی را در بین قطعات لعاب‌دار دوران اسلامی محوطه دارد و وفور و پراکندگی آن در محوطه‌های غرب کشور نیز بیشتر از بقیه سفال‌های لعاب‌دار دوران اسلامی است. در سفال‌های اسگرافیاتو طرح نقوش کنده را با ابزاری نوک‌تیز در داخل دوغابۀ گلی با خمیرۀ رسی خراش داده‌اند و شامل خطوط درهم و برهم، طرح‌های شبکه‌ای، نقوش خطی موازی با هم و خطوط منحنی یا دایره‌ای شکلی با الهام از گل و گیاه است. این‌گونه ظروف معمولاً با لعابی به رنگ‌های سبز، زرد و سربی پوشانده شده‌اند. مورد جالب توجه در مورد سفال‌های اسگرافیاتوی این محوطه، استفاده از لعاب پاشیده قهوه‌ای‌رنگ به صورت لکه‌های قهوه‌ای‌رنگ در کنار خطوط کنده زیرلعاب است (تصویر ۱۰، شماره‌های ۱ تا ۵)؛ البته برخی از سفال‌های گونه اسگرافیاتوی محوطه جزو تولیدات شانلوه محسوب می‌شوند، بدین معنا که به جای خطوط ظریف کنده‌کاری شده در زیرلعاب (اسگرافیاتو)، خطوط پهن‌تر و تیره‌تری را با یک چاقو یا قلم در زیرلعاب به وجود آورده‌اند. ظروف شانلوه بیشتر به شکل کاسه و بشقاب مورد استفاده قرار می‌گیرند (لوشای، ۱۳۸۵: ۳۴۸)، (تصویر ۱۰: شماره ۶). یکی از رایج‌ترین سفال‌های منطقه همدان مربوط به ظروف اسگرافیاتو است که در بسیاری از مناطق دیگر ایران نیز شناسایی شده است (زارعی و شعبانی، ۱۳۹۸:



▲ تصویر ۱۰: قطعه سفال با نقاشی به رنگ فیروزه‌ای بر زمینه آبی تیره در زیرلعابی شفاف در محوطه معبد آناهیتا در مخزن محوطه (نگارندگان، ۱۴۰۲).

Fig. 10: Pottery fragment with turquoise painting on a dark blue background under a transparent glaze in the Anahita Temple complex, the courtyard of the cistern (Authors, 2023).

۱۲۱-۱۲۰). سفال اسگرافیاتو در محوطه‌های کل تپه کبودرآهنگ، قروق بهار، قلعه باباخنجر کبودرآهنگ، پاتپه تویسرکان، محوطه زینوآباد، درگزین رزن (زارعی و شعبانی، ۱۳۹۸: ۱۱۳؛ زارعی، ۱۳۹۹: ۲۰۰)، کاروانسرای ایلخانی بیستون و پل بیستون (رهبر، ۱۳۸۶: ۱۵۵؛ خانمرادی، ۱۴۰۱: ۲۳۸) به دست آمده است. سفال شانلوه نیز در محوطه‌های هگمتانه، زینوآباد و لائودیسه نهاوند (زارعی و شعبانی، ۱۳۹۸: ۱۱۴) یافت شده است. «لوشای» براساس کاوش‌های محوطه کاروانسرای ایلخانی بیستون، سفال‌های اسگرافیاتو را از جمله شاخصه‌های سفال دوره ایلخانی در این محوطه می‌داند که در رنگ آمیزی آن از سفال دوره تانگ (۹۰۷-۶۱۸ م.) در چین الهام گرفته شده است. کامبخش فرد سفال‌های اسگرافیاتو محوطه معبد آناهیتای کنگاور را متعلق به قرون سوم تا پنجم هجری قمری و دوره سلجوقی معرفی می‌کند (لوشای، ۱۳۸۵: ۳۴۸؛ کامبخش فرد، ۱۳۸۶ الف: ۲۹۷). توحیدی سفال نقش کنده زیرلعاب (اسگرافیاتو/ اسگرافیتو) را از دستاوردهای مهم سفالگری عصر سلجوقی می‌داند که با لعاب‌های رنگی زرد، سبز و یا لعاب شفاف سربی و گاهی قهوه‌ای و قرمز روشن پوشیده شده است. وی مراکز ساخت این‌گونه سفال را در



► تصویر ۱۱: سفال‌های اسگرافیاتو از شماره ۱ تا ۵ و شانلوه شماره ۶ از محوطه معبد آناهیتا در مخزن محوطه از دوران سلجوقی و ایلخانی (نگارندگان، ۱۴۰۲).

Fig. 11: Sgraffiato pottery from numbers 1 to 5 and shanlueh number 6 from the Anahita temple complex in the reservoir of the complex from the Seljuk-Ilkhani period (Negarandgan, 2023).

منطقه کنگاور و همدان به همراه سایر مناطق می‌داند که در اواخر دوره سلجوقی، یعنی اواسط قرن ششم هجری قمری با روش سفال «لک آبی» با خمیری سفید رنگ در ظروف بشقاب‌مانند و یا کاسه‌ای به اوج خود می‌رسد (توحیدی، ۱۳۷۹: ۲۶۹-۲۶۷)؛ لذا با توجه به مقایسه‌های صورت‌گرفته، رواج سفال‌های اسگرافیاتو و شانلوه در محوطه کنگاور در بازه زمانی سلجوقی-ایلخانی قرار می‌گیرد.

### قطعات سفال‌های لعاب‌دار دوران اسلامی متأخر (سده‌های ۱۰ تا ۱۳ ه.ق.)

ظروف معروف به آبی و سفید از ظروف مشخص و رایج در دوره صفوی است که تا دوره قاجاریه نیز تداوم می‌یابد؛ علاوه بر این، ظروف سفالی تک‌رنگ با خمیره نوعی خاک چینی و لعابی به رنگ قهوه‌ای، لبویی و آبی خیلی روشن نیز استفاده شده است. هم‌چنین ظروف سلادون با لعابی سفید رنگ و نقاشی قرمز و آبی است که در پایان نیز لعابی روشن و شفاف بدان داده می‌شد. یکی از گونه‌های ظروف دوره صفویه، ظروف چندرنگ است که می‌توان به نقاشی آبی روشن و سبز و قرمز روی زمینه سفید اشاره کرد. از دیگر ظروف صفویه می‌توان به انواع سفال‌های محلی این دوره اشاره کرد که عموماً به رنگ آبی و سفید یا زمینه سفید با نقش‌های سیاه، قرمز، قهوه‌ای یا سبز مزین شده‌اند. شکل عمده این ظروف به شکل بشقاب‌ها، کاسه‌ها، دیس‌های لب‌کنگره‌ای و قدهای بزرگ است. شهرهای اصفهان، ساوه، یزد، همدان و کاشان محل ساخت و تولید این نوع ظروف بوده‌اند (توحیدی، ۱۳۷۹: ۲۸۸-۲۸۷). شکل عمده ظروف صفوی محوطه کنگاور، شامل فرم‌های کاسه‌ای شکل است که در تصویر شماره ۱۲ نیز نشان داده شده است؛ البته نمونه سفال‌های این دوره در محوطه محدود هستند و تنها همین تصاویر قطعات در دسترس نگارندگان قرار گرفت.

**۱. سفال‌های لعاب‌دار ساده:** در بین سفال‌های لعاب‌دار ساده مورد مطالعه، یک قطعه درپوش با لعاب زرد به دست آمده که متعلق به قرون متأخر است؛ هم‌چنین یک قطعه کف با لعاب سفید ساده در دو سطح و خمیره سنگی قابل مشاهده است (تصویر ۱۲، شماره ۱ و ۲). در محوطه‌های منطقه همدان نیز قطعه سفال‌هایی با لعاب رنگ زرد، قهوه‌ای و آخراپی به عنوان تولیدی محلی در قرون متأخر اسلامی معرفی شده‌اند (زارعی و شعبانی، ۱۳۹۸: ۱۱۵)؛ بنابراین استفاده از لعاب‌های سفید، زرد رنگ و قهوه‌ای کم‌رنگ در بین قطعات لعاب‌دار دوران اسلامی متأخر قابل مشاهده است.

**۲. سفال با نقاشی زیرلعاب زرد رنگ:** این نوع سفال‌ها شامل قطعاتی با لعاب پاشیده به دو رنگ سبز و سیاه به صورت لک در زیرلعاب شفاف زرد رنگ است. نوع دیگر شامل قطعه‌ای چرخ‌ساز است که لعاب زرد رنگ در دو طرف آن دیده می‌شود و نقوش سبز رنگ در زیر این لعاب زرد شفاف در سطح داخلی استفاده شده است (تصویر ۱۲، شماره‌های ۳ تا ۵).



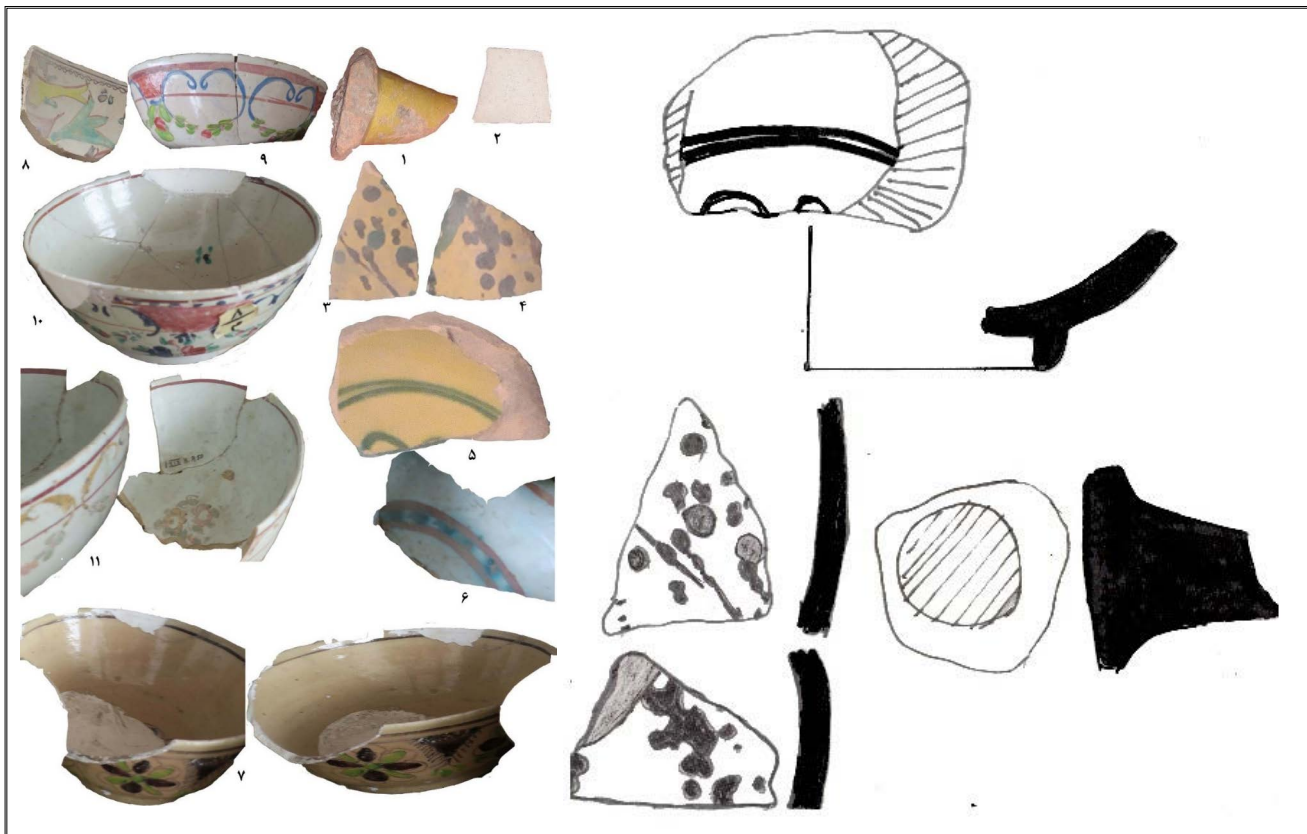
**۳. سفال با نقاشی زیرلعاب آبی کم‌رنگ:** این قطعه شامل سفالی کاسه‌ای شکل از دوره صفوی با نقوش قهوه‌ای و آبی پررنگ در زیرلعابی به رنگ آبی روشن است (تصویر ۱۲، شماره ۶). این گونه سفال‌ها را می‌توان از گونه سفال‌های محلی دوره صفوی دانست که تا حدودی قابل مقایسه با سفال‌های کوباچه، ایزنیک، کرمان و مشهد قابل مقایسه است. این نوع سفال‌ها عموماً به رنگ آبی و سفید با نقش‌های سیاه، قرمز، قهوه‌ای یا سبز به کار رفته است. شهرهای اصفهان، ساوه، یزد، همدان و کاشان محل تولید این گونه سفال‌ها بوده‌اند (توحیدی، ۱۳۷۸: ۲۸۸).

**۴. سفال با نقاشی زیرلعاب قهوه‌ای کم‌رنگ:** در بین تصاویر مخزن سفال محوطه، ظرفی سفالی به فرم کاسه با لعاب قهوه‌ای روشن به چشم می‌خورد که بر سطح بیرونی آن نقوش گیاهی را با دو رنگ قهوه‌ای غلیظ و سبز در زیرلعاب قهوه‌ای کم‌رنگ ایجاد کرده‌اند. به نظر می‌رسد این نوع ظروف نیز در دوره صفویه تولید شده‌اند که «توحیدی» نیز از این گونه سفال‌ها به عنوان سفال‌های طرح محلی صفوی یاد می‌کند (تصویر ۱۲: شماره ۷).

**۵. سفال با نقاشی روی لعاب سفید:** این قطعه شامل بخشی از یک ظرف منقوش با نقوش گیاهی (گل لوتوس) و نقوش هندسی (ردیفی زنجیری با خطوط افقی و بیضوی) است که با رنگ‌های سبز، زرد، قرمز و سیاه بر روی لعابی سفید رنگ استفاده کرده‌اند (تصویر ۱۲: شماره ۸). با توجه به این که لعاب شفاف

تصویر ۱۲: طرح برخی قطعات به همراه تصاویر سفال‌های لعاب‌دار مورد مطالعه در محوطه معبد آناهیتای کنگاور: ۱ و ۲) سفال با لعاب تک‌رنگ، ۳ تا ۵) سفال با نقاشی زیرلعاب زرد رنگ، ۶) سفال با نقاشی زیرلعاب آبی کم‌رنگ، ۷) سفال با نقاشی زیرلعاب قهوه‌ای کم‌رنگ، ۸) سفال با نقاشی روی لعاب سفید، ۹ تا ۱۱) سفال با نقاشی زیرلعاب شفاف بر زمینه سفید (نگارندگان، ۱۴۰۲).

Fig. 12: Drawings of some pieces with photographs of glazed pottery studied in the Anahita Temple site of Kangavar, 1 and 2. Pottery with a single-colored glaze, 3 to 5. Pottery with yellow underglaze painting, 6. Pottery with pale blue underglaze painting, 7. Pottery with pale brown underglaze painting, 8. Pottery with white overglaze painting, 9 to 11. Pottery with transparent underglaze painting on a white background (Authors, 2023).



برروی قطعه استفاده نشده و نقوش نیز بدون ظرافت بر سطح داخلی قطعه سفال استفاده شده‌اند، احتمالاً قطعه متعلق به دوره قاجاری باشد. این‌گونه ظروف چندرنگ قاجاری که با کیفیت پایین‌تری نسبت به گذشته برروی لعاب استفاده شده‌اند در محوطه‌های همدان نیز یافت شده‌اند (زارعی و شعبانی، ۱۳۹۸: ۱۲۲؛ رضایی و محمدی، ۱۳۹۹: ۱۵۵-۱۵۴).

### ۶. سفال چندرنگ با نقاشی زیرلعاب سفید شفاف: این‌گونه ظروف، همانند

ظروف گونه‌های آبی و سفید صفوی محلی هستند که نقوش گیاهی و هندسی را با رنگ‌های آبی، سبز، قرمز و قهوه‌ای با زمینه‌ای سفید بر سطوح داخلی و بیرونی ظروف استفاده نموده‌اند (تصویر ۱۲، شماره‌های ۹ تا ۱۱). این ظروف با استفاده از دو نوع خمیره ساده نخودی و خمیره سنگی ساخته شده و با استفاده از رنگ آبی، سبز و قرمز برروی زمینه سفید تزئین شده‌اند. این نوع ظروف چرخ‌ساز و در کمال ظرافت ساخته شده‌اند و نقوش با استفاده از روش نقاشی زیرلعاب شفاف انجام شده است. جهت منقوش کردن ظروف عموماً از نقوش هندسی، آرایه‌های گیاهی، شاخ و برگ طوماری شکل استفاده کرده‌اند. شکل ظروف آبی و سفید بیشتر کاسه‌های دهان‌گشاد، پیاله‌ها، و بشقاب‌ها را شامل می‌شود (زارعی و شعبانی، ۱۳۹۸: ۱۱۹-۱۱۸). نمونه مشابه با این دسته ظروف در بین سفالینه‌های چندرنگ کرمان دیده می‌شود که ظروف با نقاشی‌های آبی روشن، سبز و قرمز روی زمینه سفید رنگ‌آمیزی شده‌اند و طرح‌های گیاهی، اسلیمی و طوماری را در حواشی و در دورن کادرهای روی بدنه استفاده می‌کردند. سفالینه‌های چندرنگ زیرلعابی در کرمان در طول سده‌های ۱۰ تا ۱۲ ه.ق. تولید می‌شدند (قاسمی و شیرازی، ۱۳۹۱: ۷۱؛ فهروری، ۱۳۸۸: ۷۵). تصاویر و مشخصات این‌گونه سفال‌ها به همراه سایر گونه‌های لعاب‌دار تک‌رنگ و منقوش در جدول ۲، به تفکیک ذکر شده است (جدول ۲).

جدول ۲: طبقه‌بندی و گونه‌شناسی سفال‌های مورد مطالعه لعاب‌دار اسلامی در محوطه ننگرندگان، ۱۴۰۲. ▼

Tab. 2: Classification and typology of the studied Islamic glazed pottery in the site (Authors, 2023).

شماره	نوع سفال لعاب‌دار در معبد آناهیتا	محوطه معبد آناهیتای ننگاور	محوطه‌های قابل مقایسه	گاهنگاری و مأخذ تصویر
۱	سفال‌های بی‌لعاب با نقوش هندسی کنده و قالب‌بده		گرگان (مرتضایی و کیانی، ۱۳۸۵: ۱۱۶)، نجیر خانلق ری (مهجوور و همکاران، ۱۳۹۰: ۱۸۱)، دشت نماشیر (امیرحاجلو و سقایی، ۱۳۹۷: ۲۱۸)، تهیق خمین (شراهی و صدیقیان، ۱۳۹۸: ۱۵۵)، مالین (خدادوست و همکاران، ۱۳۹۶: ۱۶۲).	قرون اولیه و میانه اسلامی
۲	سفال‌های لعاب‌دار ساده تک‌رنگ فیروزه‌ای یا آبی لاجوردی		انداجین (رضایی و محمدی، ۱۳۹۹: ۱۵۵، تصویر: ۶ ب)، ارزانفود (زارعی و همکاران، ۱۳۹۳: ۸۳، جدول ۵)، زینوآباد (محمدی و شعبانی، ۱۳۹۵: ۱۴۴، جدول ۷)، لانودیسه نهاوند (رهبر، ۱۳۹۱: ۱۵۵).	سلجوقی و ایلخانی



<p>قرون ۷ و ۸ ه.ق.</p>	<p>انداجین (رضائی و محمدی، ۱۳۹۹: ۱۵۳، ۱۵۵)، مالین (خدادوست و همکاران، ۱۳۹۶: ۱۶۴)، زینوآباد (محمدی و شعبانی، ۱۳۹۵: ۱۴۶)، نجیر خانلق ری (مهجور و همکاران، ۱۳۹۰: ۱۸۶).</p>  <p>رضائی و محمدی، ۱۳۹۹: تصویر ۷</p>		<p>سفال با نقوش چندرنگ زیر لعاب</p>
<p>ایلخانی (نیمه دوم قرن ۷ ه.ق.)</p>	<p>ارزانیفود (زارعی و همکاران، ۱۳۹۳: ۷۷، جدول ۱)، انداجین (رضائی و محمدی، ۱۳۹۹: ۱۵۳، جدول ۲)، مالین (خدادوست و همکاران، ۱۳۹۶: ۱۶۴، تصویر ۳ شماره ۶۳).</p>  <p>مهجور و همکاران، ۱۳۹۰: ۱۸۹، تصویر ۱۱</p>		<p>سفال با نقوش چندرنگ (سبز و مشکی) زیرلعابی بر زمینه سفید</p>
<p>قرون ۶ تا ۸ ه.ق.</p>	<p>انداجین (رضائی و محمدی، ۱۳۹۹: ۱۶۳، ۱۵۵)، مالین (خدادوست و همکاران، ۱۳۹۶: ۱۶۴).</p>  <p>ویلسن، ۱۳۸۳: ۳۷</p>		<p>سفال با نقش مشکی و لعاب پاشیده سبز زیر لعاب شفاف بر زمینه فیروزه‌ای</p>
<p>قرون ۵ تا ۸ ه.ق.</p>	<p>منطقه همدان (زارعی و شعبانی، ۱۳۹۸: ۱۱۸، جدول ۱۰). در محوطه زینوآباد و معبد لائودیسه نهاوند (محمدی و شعبانی، ۱۳۹۵: ۱۴۰، ۱۴۱، ۱۴۷، جدول‌های شماره ۴ و ۱۲، رهبر، ۱۳۹۱: ۲۰۰)، محوطه مالین (خدادوست و همکاران، ۱۳۹۶: ۱۶۴، تصویر ۳، شماره ۵۱)، انداجین (رضائی و محمدی، ۱۳۹۹: ۱۵۵، تصویر ۶ ب)</p>  <p>محمدی و شعبانی، ۱۳۹۵: جدول ۵</p>		<p>سفال با نقاشی زیرلعاب رنگی سبز و شیری شفاف</p>
<p>ایلخانی (قرون ۷ تا ۸ ه.ق.)</p>	<p>انداجین (رضائی و محمدی، ۱۳۹۹: ۱۵۵، تصویر ۶ الف)، مالین (خدادوست و همکاران، ۱۳۹۶: ۱۶۴)، منطقه همدان (زارعی و شعبانی، ۱۳۹۵: ۱۱۶، جدول ۷)، زینوآباد (محمدی و شعبانی، ۱۳۹۵: ۱۴۵)، ارزانیفود (زارعی و همکاران، ۱۳۹۳: ۷۹-۷۸)، نجیر خانلق ری (مهجور و همکاران، ۱۳۹۰: ۱۸۷-۱۸۸)</p>  <p>محمدی و شعبانی، ۱۳۹۵: جدول ۸</p>		<p>سفال موسوم به قلم‌مشکی زیرلعاب فیروزه‌ای</p>
<p>قرون ۳ تا ۷ ه.ق.</p>	<p>کنگاور (کامبخش فرد، ۱۳۸۶ الف: ۲۹۷)، بیستون (لوشای، ۱۳۸۵: ۳۴۸)، نجیر خانلق ری (مهجور و همکاران، ۱۳۹۰: ۱۷۳-۱۷۴)، زینوآباد (محمدی و شعبانی، ۱۳۹۵: ۱۴۳-۱۴۱)، مالین (خدادوست و همکاران، ۱۳۹۶: ۱۶۴، تصویر ۳ شماره ۵۶)، منطقه همدان (زارعی و شعبانی، ۱۳۹۸: ۱۱۳-۱۱۵، جدول ۳ و ۵)، انداجین (رضائی و محمدی، ۱۳۹۹: ۱۵۳).</p>  <p>زارعی و شعبانی، ۱۳۹۸: جدول ۳ و ۴</p>		<p>اسگرافیاتو و شانلووه</p>

<p>قرون ۶ تا ۸ ه.ق.</p>	<p>در محوطه‌های زین‌آباد و کول تپه شهرستان همدان (محمدی و شعبانی، ۱۳۹۵: ۱۴۵؛ زارعی و شعبانی، ۱۳۹۸: ۱۱۶)</p>  <p>زارعی و شعبانی، ۱۳۹۸: جدول ۷</p>		<p>۹ سفال با نقاشی به رنگ فیروزه ای بر زمینه آبی تیره در زیر لعاب شفاف</p>
<p>اسلامی متأخر قرون ۱۰ تا ۱۳ ه.ق. (صفوی به بعد)</p>	<p>منطقه همدان (زارعی و شعبانی، ۱۳۹۸: ۱۱۵)</p>  <p>طرف یا لعاب سفید از سده ۱۷ م. (Wilkinson, 1963: pl. 96)</p>		<p>۱۰ سفال‌های تک رنگ و لعاب‌دار ساده</p>
<p>اسلامی متأخر قرون ۱۰ تا ۱۳ ه.ق. (صفوی به بعد)</p>	<p>منطقه همدان (زارعی و شعبانی، ۱۳۹۸: ۱۱۵)</p>  <p>موزه رجب طاروق کویت (فهروری، ۱۳۸۸: ۷۰. تصویر شماره ۵۹ متعلق به قرن ۱۳ ه.ق.)</p>		<p>۱۱ سفال با نقاشی زیر لعاب زرد رنگ</p>
<p>دوره صفوی</p>	<p>کرمان (توحیدی، ۱۳۷۹: ۲۸۸-۲۸۷، تصویر ۵۳-۹)</p>  <p>موزه رجب طاروق کویت (فهروری، ۱۳۸۸: ۷۳. تصویر شماره ۶۳)، موزه بریتیش (قاسمی و شیرازی، ۱۳۹۱: تصویر ۱۰)</p>		<p>۱۲ سفال با نقاشی چندرنگ زیر لعاب آبی کم‌رنگ</p>
<p>دوره صفوی</p>	<p>منطقه همدان (زارعی و شعبانی، ۱۳۹۸: ۱۱۵)، ظروف چندرنگ از نوع صفوی محلی در کرمان و همدان (توحیدی، ۱۳۷۸: ۲۸۸)</p>  <p>سفال چندرنگ سلادن با لعاب قهوه‌ای (حسینی و چابکسوار، ۱۳۹۹: ۱۷۶، تصویر ۱۵)</p>		<p>۱۳ سفال با نقاشی چند رنگ زیر لعاب قهوه‌ای کم رنگ</p>
<p>صفوی</p>	<p>انداجین (رضائی و محمدی، ۱۳۹۹: ۱۵۳)، منطقه همدان (زارعی و شعبانی، ۱۳۹۸: ۱۲۰. جدول ۱۲)، موزه رجب طاروق کویت (فهروری، ۱۳۸۸: ۷۷-۷۹. تصویر شماره ۶۶-۶۸)، کاشان (کریمی و کیانی، ۱۳۶۴: ۲۶۶-۲۶۵)</p>  <p>سفال چندرنگ ساخت کرمان (حسینی و چابکسوار، ۱۳۹۹: ۱۷۳)</p>		<p>۱۴ سفال چندرنگ با نقاشی زیر لعاب سفید شفاف (آبی و سفید صفوی)</p>
<p>دوره قاجار</p>	<p>انداجین (رضائی و محمدی، ۱۳۹۹: ۱۵۴)</p>  <p>منطقه همدان (زارعی و شعبانی، ۱۳۹۸: ۱۲۰. جدول ۱۳)</p>		<p>۱۵ سفال با نقاشی چندرنگ روی لعاب سفید (قاجاری)</p>

## نتیجه‌گیری

محوطه‌ی موسوم به معبد آناهیتای کنگاور در کنار شاهراه معروف جاده‌ی خراسان- بغداد به‌عنوان یکی از شاخص‌ترین و مهم‌ترین محوطه‌های غرب ایران محسوب می‌شود که همواره موردتوجه مورخان دوران اسلامی و سپس باستان‌شناسان قرار داشته است. وفور یافته‌های باستان‌شناسی دوره‌های تاریخی موجب شده است که توجه تمامی مورخان و باستان‌شناسان به دوره‌های تاریخی محوطه و بنای سنگی آن معطوف شود؛ بنابراین یافته‌های سفالی دوران اسلامی محوطه و به‌خصوص سفال‌های لعاب‌دار ساده و منقوش آن، کمتر موردتوجه و پژوهش قرار گرفته است. تنها مورد قابل‌ذکر در مورد سفال‌های دوران اسلامی محوطه در کتاب کامبخش فرد است که به‌طور محدودی به ذکر مطالبی راجع به ظروف دوران اسلامی (اعم‌از: لعاب‌دار و بدون لعاب) به‌دست آمده از محوطه پرداخته است. وی اکثر ظروف لعاب‌دار و منقوش اسلامی محوطه را بین سده‌های سوم تا پنجم هجری قمری می‌داند. در این پژوهش طبقه‌بندی قطعات مورد مطالعه نشان داد که بیشتر این قطعات مورد مطالعه به قرون میانه تا متأخر اسلامی متعلق هستند. منابع مکتوب تاریخی و شواهد باستان‌شناختی نشان می‌دهد که استقرار در محوطه پس از ظهور اسلام در ایران به‌طور بی‌وقفه در دوران اسلامی اولیه تا میانه و جدید ادامه یافته است. در مبحث سفالگری نیز سفال‌های قرون اولیه‌ی اسلامی در تداوم سفال‌های دوران تاریخی محوطه هستند که عمدتاً به‌صورت بدون لعاب در دو طیف اصلی نخودی و قهوه‌ای دیده می‌شوند. برخی سفال‌های بدون لعاب محوطه دارای نقوش هندسی کنده، قالب‌زده و برجسته هستند که نقوش قالب‌زده را می‌توان بین قرون اولیه تا میانه‌ی اسلامی در نظر گرفت. مطالعه‌ی ظروف لعاب‌دار اسلامی میانه تا متأخر اسلامی در این محوطه نشان داد که از نظر سنت هنر سفالگری دارای شباهت و ارتباطات فرهنگی با محوطه‌های مختلف منطقه همدان و سایر مناطق ایران بوده است. یکی از دلایل اصلی این ارتباطات فرهنگی را می‌توان به خاطر قرارگیری محوطه‌ی کنگاور در کنار مسیر شاهراه تجاری خراسان- بغداد در نظر گرفت. طبقه‌بندی و گونه‌شناسی سفال‌های لعاب‌دار منقوش مورد مطالعه در محوطه نشان داد که سفال‌های قرون میانه‌ی اسلامی متنوع بوده و شامل: سفال با نقوش چندرنگ زیرلعابی بر روی زمینه‌ای سفید، سفال با نقش مشکی و لعاب پاشیده‌ی سبز زیرلعاب شفاف بر زمینه‌ی فیروزه‌ای، سفال با نقاشی زیرلعاب رنگی سفید شفاف، سفال با نقاشی زیرلعاب رنگی سبز، سفال موسوم به قلم‌مشکی زیرلعاب فیروزه‌ای و سفال‌های موسوم به اسگرافیاتو و شانلوه است؛ بنابراین بیشترین تنوع و فراوانی سفال‌های لعاب‌دار منقوش در محوطه، مربوط به قرون میانه‌ی اسلامی و به‌خصوص سده‌های ۶ تا ۸ ه.ق. است. در محوطه‌ی کنگاور، ظروف معروف به آبی و سفید به‌وفور دیده می‌شود. این نوع ظروف را می‌توان به ظروف آبی و سفید قرون میانه و آبی و سفید قرون متأخر تقسیم‌بندی کرد. روش تزئین در این سفالینه‌ها نوعی نقاشی زیرلعاب است؛ در این نوع ظروف، ابتدا بدنه‌ی سفال را با لایه‌ای از لعاب سفید می‌پوشاندند و سپس روی آن با نقوشی به رنگ آبی، لاجوردی، سبز، قهوه‌ای، قرمز

و سیاه استفاده می‌شد. از رنگ آبی و سبز برای سطوح و از رنگ سیاه برای دورگیری نقوش و کادربندی آن‌ها استفاده می‌شد؛ بنابراین بخش مهمی از این گونه ظروف را می‌توان از نوع ظروف چندرنگ نیز دانست. نوع نقوش بر روی قطعات اسلامی میانه در محوطه کنگاور بیشتر شامل خطوط و نقوش هندسی در درون کادربندی‌ها است، ولی در اسلامی متأخر نقوش هندسی، نقوش گیاهی، گل‌های چندپر، شاخ و برگ‌های طوماری شکل نیز دیده می‌شود؛ هم‌چنین از دوره صفوی سفال با نقاشی زیرلعاب زرد رنگ، سفال با نقاشی چندرنگ زیرلعاب آبی کم‌رنگ، سفال با نقاشی زیرلعاب قهوه‌ای کم‌رنگ و سفال چندرنگ با نقاشی زیرلعاب سفید شفاف به دست آمده است.

### سپاسگزاری

نگارندگان سپاسگزاری خویش را از همکاری جناب آقای صامت اجرایی (رئیس وقت پایگاه میراث فرهنگی معبد آناهیتای کنگاور) و هم‌چنین کارشناسان آن اداره ابراز می‌دارند.

### درصد مشارکت نویسندگان

با توجه به استخراج مقاله از رساله نویسنده اول، جمع‌آوری مطالب برعهده ایشان، و نگارش به‌راهنمایی نویسنده دوم و مشاوره نویسنده سوم بوده است.

### تضاد منافع

نویسندگان ضمن رعایت اخلاق نشر در ارجاع‌دهی، نبود تضاد منافع را اعلام می‌دارند.

### کتابنامه

- آلن، ویلسن، (۱۳۸۳). سفالگری اسلامی. ترجمه مهناز شایسته‌فر، تهران: مؤسسه مطالعات هنر اسلامی.
- ابن حوقل، (۱۳۶۶). سفرنامه ابن حوقل. ترجمه جعفر شعار، تهران: امیرکبیر.
- ابن خردادبه، (۱۳۷۰). الممالک و المسالک. ترجمه حسین قره‌چانلو، تهران: نشر مترجم.
- ابن‌رسته، (۱۳۶۵). الاعلاق النفیسه. ترجمه حسین قره‌چانلو، تهران: امیرکبیر.
- ابن‌فقیه، (۱۳۴۹). ابوبکر بن محمد بن اسحاق همدانی. ترجمه مختصر البلدان مربوط به بخش ایران، ترجمه ح- مسعود، تهران: بنیاد فرهنگ ایران.
- ابوالفداء، اسماعیل بن علی، (۱۳۴۹). تقویم البلدان. ترجمه عبدالمحمد آیتی، تهران: بنیاد فرهنگ ایران.
- ابودلف، مسعربن مهلهل خزرچی، (۱۳۴۲). سفرنامه ابودلف در ایران، با تعلیقات و تحقیقات ولادیمیر مینورسکی. ترجمه ابوالفضل طباطبائی، تهران: ایران زمین.
- اصطخری، ابو اسحق ابراهیم، (۱۳۴۰). مسالک و ممالک. به اهتمام: ایرج افشار، تهران: بنگاه ترجمه و نشر کتاب.

- امیرحاجلو، سعید؛ و سقائی، سارا، (۱۳۹۷). «گسترش و تنوع گونه‌های سفال دوران اسلامی در سکونت‌های دشت نرماشیر کرمان». پژوهش‌های باستان‌شناسی ایران، ۸ (۱۹): ۲۲۶-۲۰۷. <https://dx.doi.org/10.22084/nbsh.2019.17433.1823>
- ایزیدور خاراکسی، (۱۳۹۰). ایستگاه‌های پارتنی (کهن‌ترین متن مکتوب جغرافیای ایران باستان). تطبیق با متون یونانی و ترجمه به تطبیق با متون یونانی و ترجمه به انگلیسی و تعلیقات، از ویلفرد شاف، ترجمه فیروز حسن عزیز، مؤسسه فرهنگی ایکوموس ایران و انتشارات گنجینه هنر.
- بایندر، هنری، (۱۳۷۰). سفرنامه هنری بایندر (کردستان، بین‌النهرین و ایران). ترجمه کرامت‌الله افسر، تهران: فرهنگسرای یساولی.
- بلوشر، ویپرت فون، (۱۳۶۳). سفرنامه بلوشر یا گردش روزگار در ایران. ترجمه کیکاوس جهاننداری، تهران: خوارزمی.
- تاورنیه، ژان باتیست، ۱۳۶۳، سفرنامه تاورنیه، ترجمه ابوتراب نوری، تصحیح دکتر حمید شیروانی، چاپ چهارم، تهران: سنایی.
- توحیدی، فائق، (۱۳۷۹). فن و هنر سفالگری. تهران: سمت.
- جکسن، آبراهام والتناین ویلیامز، (۱۳۵۲). سفرنامه جکسن: ایران در گذشته و حال. ترجمه منوچهر امیری و فریدون بدره‌ای، چاپ سوم، تهران: باران.
- چهری، محمدآقبال، (۱۳۸۷). «بازنگری بررسی، شناسایی و مستندسازی آثار باستانی شهرستان هرسین». آرشیو سازمان میراث فرهنگی کرمانشاه (منتشر نشده)، - حسینی، هاشم؛ و چابکسوار، منصوره، (۱۳۹۹). «تحلیل ریخت و تزئین در کوزه قلیان‌های عصر صفوی». نگارینه هنر اسلانی، ۷ (۲۰): ۱۸۶-۱۶۹. <https://dx.doi.org/10.22077/nia.2021.3493.1332>
- حموی بغدادی، یاقوت، (۱۳۸۰). معجم البلدان. ترجمه علینقی منزوی، تهران: سازمان میراث فرهنگی کشور (معاونت پژوهشی).
- حیدری، علی‌اکبر، (۱۳۹۱). «تحلیل فضایی معماری معبد آناهیتا کنگاور». مطالعات شهر ایرانی اسلامی، ۲ (۷): ۸۶-۷۳.
- خانمرادی، مزگان، (۱۴۰۱). «طبقه‌بندی و گونه‌شناسی سفال‌های مکشوف از سومین فصل کاوش پیل بیستون». پژوهش‌های باستان‌شناسی ایران، ۱۲ (۳۵): ۲۳۵-۲۲۷. <https://dx.doi.org/10.22084/nb.2021.24570.2347>
- خدادوست، جواد؛ موسوی حاجی، سیدرسول؛ تقوی، عابد؛ و علی‌یاری‌گوکی، شهین، (۱۳۹۶). «بررسی و مطالعه تحلیلی سفالینه‌های محوطه مالین؛ شهرستان باخزر (خراسان رضوی)». پژوهش‌های باستان‌شناسی ایران، ۷ (۱۳): ۱۷۲-۱۵۷. <https://dx.doi.org/10.22084/nbsh.2017.6934.1289>
- دیماند، موریس اسون، (۱۳۶۵). راهنمای صنایع اسلامی. ترجمه عبدالله فریار، تهران: شرکت انتشارات علمی و فرهنگی.
- دیولافوا، ژان، (۱۳۶۹). ایران، کلد و شوش. ترجمه علی محمد فرهوشی، چاپ چهارم، تهران: دانشگاه تهران.

- رایس، تالبوت، (۱۳۷۵). هنر اسلامی. ترجمه ماه ملک بهار، تهران: شرکت انتشارات علمی و فرهنگی.
- رحیمی، فتانه؛ کلبادی نژاد، مریم؛ مرتضائی، محمد؛ و چهری، محمدآقبال، (۱۴۰۳). «مطالعه گونه‌شناسی سفال‌های لعاب‌دار اسلامی محوطه معبد آناهیتای کنگاور». پژوهش‌های باستان‌شناسی ایران، ۱۴ (۴۳): ۷-۳۰. <https://dx.doi.org/10.22084/nb.2023.23710.2305>
- رضایی، مصطفی؛ محمدی، مریم، (۱۳۹۹). «مطالعه تاریخی و باستان‌شناسی محوطه اسلامی آنداجین همدان». مطالعات باستان‌شناسی، ۱۲ (۱): ۱۴۰-۱۵۹. <https://dx.doi.org/10.22059/jarcs.2020.261673.142595>
- رهبر، مهدی، (۱۳۸۶). «فصل چهارم کاوش‌های باستان‌شناسی بیستون». مرکز اسناد پایگاه میراث جهانی بیستون (منتشر نشده).
- رهبر، مهدی، (۱۳۹۱). «گزارش سومین فصل گمانه‌زنی در نهبوند به منظور شناسایی معبد لائودیسه». آرشیو اداره کل میراث فرهنگی استان همدان (منتشر نشده).
- زارعی، محمدابراهیم، (۱۳۹۹). «بررسی و تحلیل حیات تاریخی شهر درگزین در دوران اسلامی (براساس مستندات تاریخی و کاوش‌های باستان‌شناسی)». پژوهش‌های باستان‌شناسی ایران، ۱۰ (۲۵): ۲۰۶-۱۸۱. <https://dx.doi.org/10.22084/nbsh.2020.21961.2161>
- زارعی، محمدابراهیم؛ خاکسار، علی؛ مترجم، عباس؛ امینی، فرهاد؛ و دینی، اعظم، (۱۳۹۳). «بررسی و مطالعه سفال‌های دوره ایلخانی به دست آمده از کاوش‌های باستان‌شناسی ارزانفود». مطالعات باستان‌شناسی، ۶ (۲): ۹۰-۷۳. <https://doi.org/10.22059/jarcs.2015.54174>
- زارعی، محمدابراهیم؛ و شعبانی، محمد، (۱۳۹۸). «بررسی و تحلیل گونه‌شناسی سفالینه‌های آغاز دوران اسلامی تا پایان دوره صفوی منطقه همدان». مطالعات باستان‌شناسی پارسه، ۳ (۸): ۱۲۶-۱۰۹. <https://doi.org/10.30699/PJAS.3.8.109>
- سعیدی هرسینی، محمد رضا، (۱۳۹۴). «بررسی باستان‌شناختی دشت کنگاور در دوران مس‌سنگی (براساس سفال‌های بومی)». مطالعات هنر بومی، ۲ (۴): ۱۴۲-۱۲۵. <http://noo.rs/ztRXC>
- شاف، ویلفرد، (۱۳۹۰). «تطبیق با متون یونانی و ترجمه به تطبیق با متون یونانی و ترجمه به انگلیسی و تعلیقات». در کتاب: ایستگاه‌های پارتی، ایزیدور خاراکسی، ترجمه فیروز حسن عزیز، با مقدمه شادروان دکتر باقر آیت‌الله‌زاده شیرازی، تهران: مؤسسه فرهنگی ایکوموس ایران و انتشارات گنجینه هنر.
- شراهی، اسماعیل؛ و صدیقیان، حسین، (۱۳۹۸). «مطالعه باستان‌شناختی سفال‌های قرون میانی اسلامی دست‌کند زیرزمینی تهیق خمین». مطالعات باستان‌شناسی پارسه، ۳ (۸): ۱۵۸-۱۴۱. <https://doi.org/10.30699/PJAS.3.8.141>
- فلاندن، اوژن، (۱۳۵۳). سفرنامه فلاندن به ایران. ترجمه حسین نورصادقی، چاپ سوم، تهران: اشراقی.



- فهروری، گزا، (۱۳۸۸). سفالگری جهان اسلام در موزه طارق رجب کویت. ترجمه مهناز شایسته‌فر، تهران: مؤسسه مطالعات هنر اسلامی و مرکز تحقیقات هنر اسلامی نگاره.
- قاسمی، زهرا؛ و شیرازی، علی اصغر، (۱۳۹۱). «بررسی تأثیرات شیوه‌های ساخت و تزئین ظروف سفالی و سرامیکی صفوی بر نمونه‌های ساخته شده در دوره قاجار». نگره، ۷ (۲۴): ۸۳-۶۷. [https://negareh.shahed.ac.ir/article\\_90.html](https://negareh.shahed.ac.ir/article_90.html)
- قزوینی، زکریا بن محمد بن محمود، (۱۳۷۳). آثار البلاد و اخبار العباد. ترجمه جهانگیر میرزا قاجار، تصحیح: میرهاشم محدث، تهران: امیرکبیر.
- کامبخش‌فرد، سیف‌الله، (۱۳۴۷). «کاوش در معبد آناهیتا (کنگاور)». بررسی‌های تاریخی، ۱۸: ۴۶-۱۱.
- کامبخش‌فرد، سیف‌الله، (۱۳۵۰). «کاوش‌های علمی در کنگاور (معبد آناهیتا)». باستان‌شناسی و هنر ایران، ۶: ۳۲-۱۰.
- کامبخش‌فرد، سیف‌الله، (۱۳۵۱). «کاوش‌های علمی در کنگاور (معبد آناهیتا)». باستان‌شناسی و هنر ایران، ۹ و ۱۰: ۲۴-۲.
- کامبخش‌فرد، سیف‌الله، (۱۳۵۳). «کاوش‌های علمی در معبد آناهیتا کنگاور». گزارش‌های دومین مجمع کاوش‌ها و پژوهش‌های سالانه باستان‌شناسی در ایران، زیر نظر: فیروز باقرزاده، تهران: مرکز باستان‌شناسی ایران: ۲۳-۱۰.
- کامبخش‌فرد، سیف‌الله، (۱۳۶۸). «کنگاور». در کتاب: شهرهای ایران، به‌کوشش: محمد یوسف کیانی، جلد ۳، تهران: جهاد دانشگاهی: ۱۵۱-۱۰۷.
- کامبخش‌فرد، سیف‌الله، (۱۳۷۴). «شکل‌گیری معبد آناهیتا در بستر تاریخ». در: مجموعه مقالات نخستین کنگره تاریخ معماری و شهرسازی ایران، ارگ بم، جلد نخست، تهران: سازمان میراث فرهنگی کشور: ۴۰-۲۴.
- کامبخش‌فرد، سیف‌الله، (۱۳۸۶الف). کاوش‌ها و پژوهش‌های باستان‌شناسی و احیاء معماری معبد آناهیتای کنگاور و تاق‌گرا. جلد ۱: یادمان‌ها و باورهای اساطیری فراموش شده، تهران: پژوهشکده باستان‌شناسی سازمان میراث فرهنگی، صنایع دستی و گردشگری.
- کامبخش‌فرد، سیف‌الله، (۱۳۸۶ب). کاوش‌ها و پژوهش‌های باستان‌شناسی و احیاء معماری معبد آناهیتای کنگاور و تاق‌گرا. جلد ۲: گنجینه‌های یافت‌شده از کاوش‌ها، تهران: پژوهشکده باستان‌شناسی سازمان میراث فرهنگی، صنایع دستی و گردشگری.
- کبیری، احمد، (۱۳۶۹). «معبد تاریخی کنگاور». میراث فرهنگی، ۲: ۵۹-۵۸.
- کبیری، احمد، (۱۳۷۱). «کشف ناودانی در معبد آناهیتا کنگاور». میراث فرهنگی، ۵: ۶۳-۶۲.
- کبیری، احمد، (۱۳۷۴). «نویافته‌های باستان‌شناسی در بنای تاریخی معبد آناهیتا (کنگاور)». در: مجموعه مقالات نخستین کنگره تاریخ معماری و شهرسازی ایران، ارگ بم، به‌کوشش: باقر آیت‌الله‌زاده شیرازی، جلد پنجم، تهران: سازمان میراث فرهنگی کشور: ۶۸۵-۶۶۳.

- گذار، آندره؛ گذار، یداء؛ و سیرو، ماکسیم، (۱۳۷۱). آثار ایران. ۱-۲، ترجمه ابوالحسن سروقده مقدم، مشهد: آستان قدس رضوی.
- گروه، ارنست، ج.، (۱۳۸۴). سفال اسلامی. ترجمه فرناز حایری، تهران: کارنگ.
- گیرشمن، رومن، (۱۳۳۶). ایران از آغاز تا اسلام. ترجمه محمد معین، تهران: بنگاه ترجمه و نشر کتاب.
- لایارد، سر اوستن هنری، (۱۳۶۷). سفرنامه لایارد: ماجراهای اولیه در ایران. ترجمه مهرباب امیری، تهران: وحید.
- لوشای، هاینتس، (۱۳۸۵). «سفال‌های به‌دست آمده از بنای مغولی». در کتاب: بیستون؛ کاوش‌ها و تحقیقات سال‌های ۱۹۶۳-۱۹۶۷ میلادی، ولفرام کلایس، هاینتس لوشای و پتر کالمایر، ترجمه فرامرزد نجد سمیعی، تهران: سازمان میراث‌فرهنگی، صنایع‌دستی و گردشگری: ۳۷۴-۳۳۳.
- محمدی‌فر، یعقوب، (۱۳۹۰). باستان‌شناسی و هنر اشکانی. تهران: سمت.
- محمدی، مریم، و شعبانی، محمد، (۱۳۹۵). «معرفی و تحلیل سفال‌های دوران اسلامی محوطه زینوآباد-بهار، همدان». پژوهش‌های باستان‌شناسی ایران، ۶(۱۱): ۱۵-۱۳۵. <https://doi.org/10.22084/nbsh.2016.1744>
- مرتضایی، محمد؛ و کیانی، محمد یوسف، (۱۳۸۵). «مطالعه و تحلیل سفالینه‌های مکشوفه از کاوش‌های باستان‌شناختی سال‌های ۱۳۸۱ تا ۱۳۸۴ محوطه تاریخی جرجان». مجله دانشکده ادبیات و علوم انسانی دانشگاه تهران: ۵۷ (۵): ۱۸۰-۱۲۹.
- مستوفی‌قزوینی، حمدالله، (۱۳۸۱). نزهت القلوب. به‌کوشش: محمد دبیر سیاقی، چاپ اول، قزوین: حدیث امروز.
- مقدسی، ابو عبدالله محمد بن احمد، (۱۳۶۱). احسن التقاسیم فی معرفة الاقالیم. ترجمه علی‌نقی منزوی، تهران: شرکت مؤلفان و مترجمان ایران.
- مهجور، فیروز؛ ابراهیمی‌نیا، محمد؛ و صدیقیان، حسین، (۱۳۹۰). «بررسی باستان‌شناسی سفال‌های دوره اسلامی محوطه باستانی نچیرخانلق ری». مطالعات باستان‌شناسی، ۳ (۲: ۴): ۱۹۲-۱۷۳. [https://jarcs.ut.ac.ir/article\\_28862.html?lang=fa](https://jarcs.ut.ac.ir/article_28862.html?lang=fa)
- مهریار، محمد؛ و کبیری، احمد، (۱۳۸۳). ادامه کنکاش‌ها در معبد آناهیتای کنگاور، کارنامه کاوش، پژوهش، ساماندهی و معرفی چهارمین گروه باستان‌شناسی (از ۱۳۶۷-۱۳۸۰). تهران: پژوهشگاه سازمان میراث‌فرهنگی و گردشگری.
- ناصرالدین‌شاه قاجار، (۱۳۷۲). شهریار جاده‌ها: سفرنامه ناصرالدین شاه به عتبات. به‌کوشش: محمدرضا عباسی و پرویز بدیعی، تهران: سنایی.
- نیک‌زاد، میثم، (۱۳۸۹). «ارزیابی پیشنهادهای ارائه شده درباره بنای موسوم به معبد آناهیتا در کنگاور». پژوهش‌های باستان‌شناسی مدرس، ۲ (۳): ۲۶۰-۲۴۹.
- واندنبرگ، لویی، (۱۳۷۹). باستان‌شناسی ایران باستان. ترجمه عیسی بهنام، چاپ دوم، تهران: مرکز نشر دانشگاهی.

- ویلسن‌آلن، جیمز، (۱۳۸۳). سفالگری اسلامی. ترجمه مهناز شایسته‌فر، تهران: مطالعات هنر اسلامی.

- هرتسفلد، ارنست، (۱۳۸۱). ایران در شرق باستان. ترجمه همایون صنعتی‌زاده، تهران: پژوهشگاه علوم انسانی و مطالعات فرهنگی.

- Abu Dalaf, M. Ibn-M. Kh., (1963). *Travelogue of Abu Dalaf in Iran*. with comments and research by: Vladimir Minorsky, translated by: Abolfazl Tabataba'i, Tehran: Iran Zamin. (in Persian).

- Abul-Fida, I. Ibn-A., (1960). *Calendar of Countries*, translated by: Abdul Mohammad Ayati, Tehran: Iranian Foundation for Culture. (in Persian).

- Alibaigi, S., (2017). "Anahita Temple Monument in Kangavar, Kermanshah: A Clue to Solving an Old Problem". *Dabir*, 1 (4): 8-14.

- Allen, W., (2004). *Islamic Pottery*. translated by: Mahnaz Shayestefar, Tehran: Institute for Islamic Art Studies (in Persian).

- Amirhajlu, S. & Saghaei, S., (20180). "The Expansion and Diversity of Pottery Types of the Islamic Era in the Settlements of the Narmashir Plain of Kerman". *Iranian Archaeological Research*, 19 (8): 207-226. (in Persian). <https://dx.doi.org/10.22084/nbsh.2019.17433.1823>

- Atil, E., (1973). *Freer Gallery of Art Fifth Anniversary Exhibition III, ceramic from the world of Islam*. Washington: Smithsonian Institution.

- Azarnoush, M., (1981). "Excavations at Kangavar". *Archäologische Mitteilungen aus Iran*, 14: 69-94.

- Azarnoush, M., (2009). "New Evidence on the chronology of The Anahita Temple". *Iranica Antiqua*, XLIV: 393-402.

- Binder, H., (1991). *Henry Binder's Travelogue (Kurdistan, Mesopotamia and Iran)*. translated by: Karamet Allah Afsar, Tehran: Ysawali Cultural Center. (in Persian).

- Blücher, W., (1984). "Blücher's Travelogue or the Wanderings of Time in Iran". translated by: Kikavs Jahandari, Tehran: Kharazmi. (in Persian).

- Chehri, M. E., (2008). "Review of the Survey, Identification and Documentation of the Ancient Monuments of Harsin County". Kermanshah Cultural Heritage Organization Archives (unpublished), (in Persian).

- Demand, M. E., (1986). *Guide to Islamic Industries*. translated by: Abdullah Faryar, Tehran: Scientific and Cultural Publishing Company. (in Persian).

- Dieulafoy, J., (1989). *Iran, Chaldea and Susa*. translated by: Ali

Mohammad Farhoushi, 4<sup>th</sup> edition, Tehran: University of Tehran. (in Persian).

- Fahruri, G., (2009). *Pottery of the Islamic World in the Tariq Rajab Museum in Kuwait*. translated by: Mahnaz Shayestefar, Tehran: Institute of Islamic Art Studies and Negara Islamic Art Research Center. (in Persian).

- Flandin, E., (1974). *Flandin's Travelogue to Iran*. translated by: Hossein Noorsadeghi, third edition, Tehran: Eshraghi. (in Persian).

- Ghasemi, Z. & Shirazi, A. A., (2012). "Investigating the Effects of Safavid Pottery and Ceramic Vessel Making and Decorating Methods on Examples Made in the Qajar Period". *Negareh*, 7 (24): 67-83. (in Persian).  
[https://negareh.shahed.ac.ir/article\\_90.html](https://negareh.shahed.ac.ir/article_90.html)

- Girshman, R., (1957). *Iran from the Beginning to Islam*. translated by: Mohammad Moein, Tehran: Book Translation and Publishing Company. (in Persian).

- Godard, A., Godard, Y. & Siro, M., (1992). *Works of Iran 2-1*. Translated by: Abolhasan Saroghad Moghaddam, Mashhad: Astan Quds Razavi. (in Persian).

- Grube, E. C., (2005). *Islamic Pottery*. translated by: Farnaz Hayeri, Tehran: Karang. (in Persian).

- Hall, A. R., (1934). "A new collection of Islamic Pottery". *Bulletin of the Museum of Fine Arts*, 32: 58-67.

- Hamavi Baghdadi, Y., (2001). *Mu'jam al-Buldan*. translated by: Alineghi Manzwi, Tehran: National Cultural Heritage Organization (Research Assistant). (in Persian).

- Hertzfeld, E., (2002). *Iran in the Ancient East*. translated by: Homayun Sanatizadeh, Tehran: Institute for Humanities and Cultural Studies (in Persian).

- Heydari, A. A., (2012). "Spatial Analysis of the Architecture of Anahita Kangavar Temple". *Iranian Islamic City Studies Quarterly, Scientific Research Quarterly of the Culture, Art and Architecture Research Institute of Jihad Daneshgahi*, 2 (7): 2013-2014. (in Persian).

- Hosseini, H. & Chabakeswar, M., (2019). "Analysis of Shape and Decoration in the Hookah Jars of the Safavid Era". *Two Scientific Journals of Islamic Art*, 7 (20): 169-186. (in Persian). <https://dx.doi.org/10.22077/nia.2021.3493.1332>

- Ibn Faqih, (1970). *Abu Bakr ibn Muhammad ibn Ishaq Hamedani, A brief translation of the countries related to the Iranian part*. translated by: H. Masoud, Tehran: Iranian Culture Foundation. (in Persian).

- Ibn Hawqal, (1987). *Ibn Hawqal's Travelogue*. translated by: Ja'far Shoar, Tehran: Amir Kabir. (in Persian).
- Ibn Khordad, (1991). *Al-Mamalek and Al-Masalik*. translated by: Hossein Qara-Chanlu, Tehran: translator's publication. (in Persian).
- Ibn Rašteh, (1986). *Al-Alag al-Nafisa*. translated by: Hossein Qara-Chanlu, Tehran: Amir Kabir. (in Persian).
- Isidore Kh., (2011). *Parthian Stations (the Earliest Written Text of Ancient Iranian Geography), Adaptation with Greek Texts and Translation into Adaptation with Greek Texts and Translation into English and Commentaries, by Wilfred Schaff*. Translated by: Firuz Hassan Aziz, ICOMOS Iran Cultural Institute and Ganjineh Honar Publications. (in Persian).
- Istakhri, Abu-I. I., (1961). *Masalak va Malakami*. edited by: Iraj Afshar, Tehran: Book Translation and Publishing Company. (in Persian).
- Jackson, A. V. W., (1973). *Jackson's Travelogue: Iran in the Past and Present*. translated by: Manouchehr Amiri and Fereydoon Badreh, third edition, Tehran: Baran. (in Persian).
- Kabiri, A., (1980). "The Historical Temple of Kangavar". *Cultural Heritage*, 2: 58-59. (in Persian).
- Kabiri, A., (1992). "Discovery of a Gutter in the Temple of Anahita Kangavar". *Cultural Heritage*, 5: 62-63. (in Persian).
- Kabiri, A., (1995). "Archaeological New Discoveries in the Historical Monument of Anahita Temple (Kangavar)". in: *The collection of articles of the First Congress of the History of Architecture and Urban Planning of Iran, Bam Citadel*, edited by: Bagher Ayatollahzadeh Shirazi, Volume 5, Tehran: Cultural Heritage Organization of the Country: 663-685. (in Persian).
- Kambakhshfard, S., (2007). *Archaeological Explorations and Research and Architectural Revival of the Temple of Anahita Kangavar and Taqgara*. Volume 1: Forgotten Monuments and Mythological Beliefs, Tehran: Archaeological Research Institute of the Organization of Cultural Heritage, Handicrafts and Tourism. (in Persian).
- Kambakhshfard, S., (2007). *Archaeological excavations and research and architectural restoration of the Kangavar and Taq-e-Gara Anahita Temple*. Volume 2, Treasures found from excavations, Tehran: Archaeological Research Institute of the Cultural Heritage, Handicrafts and Tourism Organization. (in Persian).
- Kambakhshfard, S., (1968). "Exploration in the Temple of Anahita (Kangavar)". *Historical Studies*, 18: 11-46. (in Persian).

- Kambakhshfard, S., (1971). "Scientific Explorations in Kangavar (Temple of Anahita)". *Archaeology and Art of Iran*, 6: 10-32. (in Persian).
- Kambakhshfard, S., (1972). "Scientific Explorations in Kangavar (Temple of Anahita)". *Archaeology and Art of Iran*, 9 & 10: 2-24. (in Persian).
- Kambakhshfard, S., (1974), "Scientific Explorations in the Temple of Anahita in Kangavar". *Reports of the Second Annual Archaeological Explorations and Research Conference in Iran*, under the supervision of Firouz Bagherzadeh, Tehran: Iranian Archaeological Center: 10-23. (in Persian).
- Kambakhshfard, S., (1989). "Kangavar". in: *The book Cities of Iran*, edited by Mohammad Yousef Kiani, vol. 3, Tehran: Jihad Daneshgahi: 107-151. (in Persian).
- Kambakhshfard, S., (1995). "The Formation of the Anahita Temple in the Context of History". in: *The collection of articles of the First Congress of the History of Architecture and Urban Planning of Iran, Arg-e-Bam*, vol. 1, Tehran: National Cultural Heritage Organization: 24-40. (in Persian).
- Khanumradi, M., (2012). "Classification and Typology of Unearthed Pottery from the Third Season of the Bisotun Bridge Excavation". *Iranian Archaeological Research*, 35 (12): 227-235. (in Persian). <https://dx.doi.org/10.22084/nb.2021.24570.2347>
- Khodadoust, J., Mousavi-Haji, S. R., Taghavi, A. & Ali-Yari-Guki, Sh., (2017). "Survey and analytical study of pottery from the Malin area; Bakhzar city (Khorasan Razavi)". *Iranian Archaeological Research*. 7 (13): 157-172. (in Persian). <https://dx.doi.org/10.22084/nbsh.2017.6934.1289>
- Layard, S. A. H., (1988). *Layard's Travelogue: Early Adventures in Iran*. translated by: Mehrab Amiri, Tehran: Vahid. (in Persian).
- Loshai, H., (2006). *Ceramics from the Mongol Monument" in: Bee'ston; Excavations and Research 1963-1967, Wolfram Klais, Heinz Loshai and Peter Kalmeier*. translated by: Faramarz Najd-Samii, Tehran: Organization for Cultural Heritage, Handicrafts and Tourism: 333-374. (in Persian).
- Mahjoor, F., Ebrahiminia, M. & Sedighian, H., (1990). "Archaeological Study of the Pottery of the Islamic Period in the Ancient Site of Nechir Khanlogh-Rey". *Archaeological Studies, University of Tehran*, 3 (2: 4): 173-192. (in Persian). [https://jarc.ut.ac.ir/article\\_28862.html?lang=fa](https://jarc.ut.ac.ir/article_28862.html?lang=fa)
- Mehryar, M. & Kabiri, A., (2004). *Continuing the excavations in the Anahita Temple of Kangavar, The work of the fourth archaeological group (from 1988 to 2001)*. Tehran: Research Institute of the Cultural Heritage and Tourism Organization. (in Persian).



- Moghaddisi, Abu-A. M. ibn-A., (1982). *Ahsan al-Taqassim fi Ma'rfa al-Aqalim*. translated by: Ali Naghi Monzavi, Tehran: Iranian Authors and Translators Company. (in Persian).
- Mohammadifar, Y., (2011). *Parthian Archaeology and Art*. Tehran: ed. (in Persian).
- Mohammadi, M. & Shabani, M., (2016). "Introduction and Analysis of Islamic Period Pottery from the Zeinoabad-Bahar Site, Hamadan". *Pazhoresh-ha-ye Bastanshenasi Iran*, 11 (6): 135-150. (in Persian). <https://doi.org/10.22084/nbsh.2016.1744>
- Mortezaei, M. & Kiani, M. Y., (2006). "Study and Analysis of Pottery Unearthed from Archaeological Excavations of the Historical Site of Jorjan from 2002 to 2005". *Journal of the Faculty of Literature and Humanities, University of Tehran*. 57 (5: 180): 111-129. (in Persian).
- Mostofi Qazvini, H., (2002). *Nuzhat al-Qulub*. edited by: Mohammad Dabir Siyaghi, first edition, Qazvin: Hadith Emroz. (in Persian).
- Nasser al-Din Shah Qajar, (1993). *Shahriyar Roads: Nasser al-Din Shah's Travelogue to the Shrines*. by: the efforts of Mohammad Reza Abbasi and Parviz Badii, Tehran: Sanai. (in Persian).
- Nikzad, M., (2010). "Evaluation of the Proposals Submitted about the So-Called Temple of Anahita in Kangavar". *Modares Archaeological Research, Tarbiat Modares University*, 2 (3): 249-260. (in Persian).
- Qazvini, Z. Ibin-M. Ibin- M., (1994). *Athar al-Bilad and Akhbar al-Abbad*. translated by: Jahangir Mirza Qajar, edited by: Mir Hashem Muhaddis, Tehran: Amir Kabir. (in Persian).
- Rahimi, F., Kalbadinejad, M., Mortezaei, M. & Chehri, M. I., (2025). "A typological study of Islamic glazed pottery from the site of the Anahita Temple in Kangavar". *Iranian Archaeological Research*, 14(43): 7-30. <https://dx.doi.org/10.22084/nb.2023.23710.2305>
- Rahbar, M., (2007). "Chapter Four of the Archaeological Excavations of Bisṭun". Bisṭun World Heritage Site Documentation Center (unpublished). (in Persian).
- Rahbar, M., (2012). "Report of the third season of speculation in the center for the purpose of identifying the Laodicean Temple". Archives of the General Department of Cultural Heritage of Hamadan Province (unpublished). (in Persian).
- Rezaei, M. & Mohammadi, M., (2019). "Historical and Archaeological Study of the Islamic Andajin Area of Hamadan". *Archaeological Studies*, 12 (1): 140-159. (in Persian). <https://sid.ir/paper/398759/fa>

- Rice, T., (1996). *Islamic Art*. translated by: Mahmalek Bahar, Tehran: Scientific and Cultural Publishing Co. (in Persian).
- Saeedi Harsini, M. R., (2015). "Archaeological Survey of Kangavar Plain in the Chalcolithic Period (Based on Native Pottery)". *Bi-Quarterly Journal of Native Art Studies*, 2 (4): 125-142. (in Persian). <http://noo.rs/zXRXC>
- Schaff, W., (2011). "Adaptation to Greek Texts and Translation into English and Commentaries". in: *The Stations of the Party*, by: Isidore Kharaksi, translated by: Firuz Hassan Aziz, with a eloquent introduction by Dr. Bagher Ayatollahzadeh Shirazi, Tehran: ICOMOS Iran Cultural Institute and Ganjineh Honar Publications. (in Persian).
- Sherahi, I. & Sedighian, H., (2019). "An Archaeological Study of the Medieval Islamic Pottery from the Underground Tomb of Tahiq Khomeini". *Parseh Journal of Archaeological Studies*, 3 (8): 141-158. (in Persian). <https://dx.doi.org/10.30699/PJAS.3.8.141>
- Tavernier, J.-B., (1984). *Tavernier's Travelogue*. translated by: Abu Torab Nouri, edited by: Dr. Hamid Shirvani, fourth edition, Tehran: Sana'i. (in Persian).
- Tohidi, F., (2000). *The Art and Science of Pottery*. Tehran: Samt. (in Persian).
- Vandenberg, L., (2010). *Archaeology of Ancient Iran*. translated by: Issa Behnam, Second Edition, Tehran: University Press Center. (in Persian).
- Wilkinson, C. K., (1963). *Iranian Ceramics*. HN Abrams, New York.
- Wilson Allen, J., (2004). *Islamic Pottery*. translated by: Mahnaz Shayestefar, Tehran: Islamic Art Studies. (in Persian).
- Zarei, M. E., Khaksar, A., Motarjem, A., Amini, F. & Dini, A., (2014). "Review and study of Ilkhanid period pottery obtained from the archaeological excavations of Arzanfod". *Archaeological Studies*, 6 (2): 73-90. (in Persian). <https://doi.org/10.22059/jarcs.2015.54174>
- Zarei, M. E. & Shabani, M., (2019). "Study and typological analysis of pottery from the beginning of the Islamic era to the end of the Safavid period in the Hamadan region". *Parseh Journal of Archaeological Studies*, 8 (3): 109-126 (in Persian). <https://doi.org/10.30699/PJAS.3.8.109>.
- Zarei, M. E., (2019). "Investigation and analysis of the historical life of the city of Dargizin during the Islamic era (based on historical documents and archaeological excavations)". *Iranian Archaeological Research*, 10 (25): 181-206. (in Persian). <https://dx.doi.org/10.22084/nbsh.2020.21961.2161>