

Bu-Ali Sin
UniversityIranian Scientific
Archaeological
Associationپژوهش‌های
باستان‌شناسی
ایران

Archaeological Research of Iran

P-ISSN: 2345-5225 & E-ISSN: 2345-5500

Homepage: <https://mbsh.basu.ac.ir/>

Vol. 16, No. 48, 2026



A New Research on the Architectural Structure of Mosque-Castle of Jokhah-e Tabas

Seyyed Rasol Mosavihaj¹ , Fakhredin Mohammadian² ,
Khadijeh Sharifkazemi³ , Bahram Anani⁴

<https://doi.org/10.22084/nb.2023.27592.2570>

Received: 2023/03/03; Revised: 2023/06/13; Accepted: 2023/06/15

Type of Article: **Research**

Pp: 235-270

Abstract

In the architectural history of the Islamic period, the mosque, owing to its religious character, has been regarded as a key factor in the formation and expansion of cities and villages. The Jokhah Old Mosque, located in the village of Jokhah near Tabas, is a significant architectural monument of the Islamic period. Although the Cultural Heritage Organization has conducted limited studies to record, date, and describe the building, no coherent investigation of its design, structure, and chronology has yet been undertaken. Since no mention of this mosque appears in any known source or text of the Islamic period, the present research examines the formal, spatial, and technological characteristics of its architectural structure to identify and interpret the building. Drawing upon field surveys, analysis of the physical elements, and comparison with analogous examples, this study aims to introduce the mosque's spatial organization, establish its historical phasing, and physically analyse its formal and spatial elements. The research method is descriptive-analytical. The approach involves field investigation and direct observation of the mosque. The comparative dimension of the study is based on library sources, and through interpretation of the findings, the architectural characteristics and design principles employed in the building are identified. During the research process, the design features and spatial configuration were compared with those of other mosques of the middle Islamic period to qualitatively assess similarities, changes, and transformations in the spatial structure. The findings indicate that the building was originally constructed with two porches during the middle Islamic centuries, and a third porch was added in a later period, leading to alterations in the plan layout and the arrangement of its spaces.

Keywords: Mosque-Castle, Architectural Structure, Dating, Islamic Period, Jokhah-e Tabas.

1. Department of Archaeology, Faculty of Arts & Architecture, University of Mazandaran, Babolsar, Iran.

2. Department of Archaeology, Faculty of Arts & Architecture, University of Mazandaran, Babolsar, Iran (Corresponding Author).

Email: Fakhredin.gh@gmail.com

3. Department of Archaeology, Faculty of Arts & Architecture, Bu-Ali Sina University, Hamadan, Iran.

4. Department of Archaeology, Faculty of Conservation and Restoration, Art University of Isfahan, Isfahan, Iran.

Citations: Mosavi Haji, S. R., Mohammadian, F., Sharifkazemi, K. & Anani, B., (2026). "A New Research on the Architectural Structure of Mosque-Castle of Jokhah-e Tabas". *Archaeological Research of Iran*, 16(48): 235-270. <https://doi.org/10.22084/nb.2023.27592.2570>

Journal of Department of Archaeology, Faculty of Art and Architecture, Bu-Ali Sina University, Hamadan, Iran.

© Copyright © 2026 The Authors. Published by Bu-Ali Sina University.

This work is licensed under a Creative Commons Attribution-NonCommercial 4.0 International license (<https://creativecommons.org/licenses/by-nc/4.0/>). Non-commercial uses of the work are permitted, provided the original work is properly cited.

© The Author(s)



Introduction

In the architectural history of the Islamic period, the mosque, as a building type, has been one of the key factors in the formation and expansion of cities and villages, owing to its religious function; it is regarded as the most important Islamic building, serving as a place of prayer and other acts of worship. Moreover, mosques in each Islamic period and across different climates exhibit distinct architectural styles and patterns; therefore, the study of mosques, among other Islamic building types, is of great significance.

According to the findings of the 2015 archaeological survey, the village now known as Jokhah (formerly Chardeh) contains two mosques. The name Jokhah was applied to this village in the contemporary period, before which it was known as Chardeh. The New Mosque, according to its dedication inscription, was built in the Qajar period within the fabric of the new village of Jokhah. The Old Mosque, known as the Castle Mosque, is located outside the present-day village and is the subject of this research. This name derives from its proximity to the old, large castle of the village. Unfortunately, no information regarding the mosques of Jokhah village has been found in any Islamic source, text, or even in the travelogues of the Qajar period. It appears that the location of Jokhah village on the route connecting Tabas with the central regions of Iran increased its importance and led to the appearance of several significant Islamic buildings, including the Old Mosque. The irregular plan and the distinctive three-*īwān* plan of this building are the main reasons for undertaking this research. The architectural style and characteristics of the building bring it close to the middle Islamic period; consequently, the purpose of this research is to carry out a comprehensive study of the building, to achieve an understanding of its physical identity, to trace the evolution of the design, form, and function of its architectural spaces, and, finally, to date the structure. Information about the Jokhah region is very scarce. Apart from a brief description and dating of the building carried out by the provincial Cultural Heritage Organization, no serious or detailed study has been undertaken in the field of recognition and analysis of the architectural structure of this historical building. Accordingly, this research is fundamental in type, and its method and nature are historical.

Discussion

The building is positioned along a northeast–southwest axis, in accordance with the qibla direction. Qala Mosque consists of spaces such as entrances,

a courtyard in the middle of the building, a portico on the west side, two high porches facing each other on the north and south sides, a wide porch on the east side of the building, a nave, and side chambers. Based on the overall design and building elements—such as the use of two porches facing each other, the depth of the qibla porch, and the portico around the courtyard—the location of the main entrance is on the northwest side; this entrance features massive walls that project from the building’s surface and a corridor-like space. The geometry of the courtyard is rectangular, and it is enclosed on three sides. The middle porch on the north side of the mosque, at its rear support, shares a wall with the entrance of the building. In the porticoed mosques of Khorasan, the most important porch, which is situated in the middle of the south side, was intended for the orientation of the building towards the qibla. In the investigation of the mosque, it was found that the two porches on the north and south are not exactly aligned with a common axis, and the south porch is deeper. It is likely that the spaces on the sides of the south porch were designed as naves, although their size and design differ from those of the naves found in two-īwān mosques. Based on the rubble of the long walls left in the middle of the eastern side of the mosque, it is possible that another porch existed in this part of the building, with dimensions that were larger than those of the south porch.

Conclusion

Analysis of the findings reveals that certain features of the architectural structure—such as the location of the mosque on raised ground and the construction of massive pillars in the shabestānī space—render it comparable to mosques of the Seljuk period. On the one hand, the use of low-quality materials and the design of two porches are characteristic of Khwārazmshāhī mosques in Khorasan; on the other hand, the heightened and elongated entrance, the addition of a vestibule, and the arrangement of the porch and its side porches are reminiscent of features typical of Ilkhanid-period mosques. Based on the examination of the mosque’s structural and physical characteristics—including its design, architectural elements and components, and its classification as a two-porch mosque—it is possible to place this building among the Khwārazmshāhī mosques of the Khorasani style. The surviving architectural remains attest to the grandeur and significance of the building during its initial construction period. The extension of the eastern porch, the presence of two chapel spaces and a pulpit, multi-layer cladding, restoration work, and the use of pottery in the

building's wall further indicate that the mosque continued to be used over several periods.

Acknowledgments

The authors extend their sincere gratitude to the anonymous peer reviewers for their insightful critiques and constructive suggestions, which significantly enhanced the clarity and scholarly rigor of this manuscript.

Observation Contribution

The contribution of all authors to the writing of the article has been equal.

Conflict of Interest

The Authors, while observing publication ethics in referencing, declare the absence of conflict of interest.



پژوهشی نو در ساختار معماری مسجد قلعه جوخواه طبس

سید رسول موسوی حاجی^۱، فخرالدین محمدیان^{II}،
خدیجه شریف‌کاظمی^{III}، بهرام عنانی^{IV}

شناسه دیجیتال (DOI): <https://doi.org/10.22084/nb.2023.27592.2570>

تاریخ دریافت: ۱۴۰۱/۱۲/۱۲، تاریخ بازنگری: ۱۴۰۲/۰۳/۲۳، تاریخ پذیرش: ۱۴۰۲/۰۳/۲۵

نوع مقاله: پژوهشی

صص: ۲۷۰-۲۳۵

چکیده

در تاریخ معماری دوران اسلامی، بنای مسجد به دلیل بهره‌مندی از ویژگی مذهبی، یکی از عوامل مهم شکل‌گیری و گسترش شهر و روستاها به‌شمار می‌رفته است. مسجد قلعه جوخواه یکی از بناهای مهم معماری دوران اسلامی روستای جوخواه در نزدیکی شهر طبس به‌شمار می‌رود. در ارتباط با این بنا مطالعات اندکی از سوی سازمان میراث فرهنگی برای ثبت، تاریخ‌گذاری و توصیف انجام شده، گرچه تاکنون مطالعه منسجمی در ارتباط با معماری این بنا صورت نگرفته است. از آنجاکه در هیچ یک از منابع و متون دوران اسلامی نیز نامی از این مسجد به میان نیامده، ویژگی‌های فرمی، فضایی و ساختار معماری آن برای شناخت این بنا مورد پژوهش قرار گرفته است. این پژوهش بر آن است که با کمک مطالعات میدانی، مطالعه عناصر کالبدی بنا و هم‌چنین مقایسه نمونه‌های تطبیقی، به معرفی دقیق فضاهای معماری در مسجد، دوره‌بندی تاریخی و تحلیل کالبدی عناصر فرمی و فضایی آن بپردازد. روش کار این پژوهش به صورت توصیفی-تحلیلی انجام پذیرفته است. رویکرد تحقیقی و توصیف آن شامل بررسی و مشاهده میدانی بنای مسجد است. مطالعات تطبیقی این پژوهش برپایه منابع کتابخانه‌ای و با کمک تفسیر یافته‌ها، شاخصه‌ها و اصول معماری به‌کار رفته در این بنا مشخص گردید. در فرآیند پژوهش، با تحلیل ویژگی‌های طرح و سایر فضاهای آن با دیگر مساجد دوره میانی اسلامی، تشابه، تغییر و تحولات ساختار فضایی به صورت کمی و کیفی مورد توجه قرار گرفته است. یافته‌های پژوهش بیانگر این امر است که این بنا با الگوی مساجد دو ایوانی طی سده‌های میانی ساخته شده، سپس در سده‌های متأخر با گسترده‌سازی و افزودن ایوان سوم در یک جبهه بنا، تغییراتی در ساختار الگوی اصلی آن به وجود آمده است.

کلیدواژگان: مسجد قلعه، جوخواه طبس، ساختار معماری، تاریخ‌گذاری، دوران اسلامی.

I. گروه باستان‌شناسی، دانشکده هنر و معماری، دانشگاه مازندران، بابلسر، ایران.

II. گروه باستان‌شناسی، دانشکده هنر و معماری، دانشگاه مازندران، بابلسر، ایران (نویسنده مسئول).

Email: Fakhredin.gh@gmail.com

III. گروه باستان‌شناسی، دانشکده هنر و معماری، دانشگاه بوعلی سینا همدان، ایران.

IV. گروه باستان‌شناسی، دانشکده حفاظت و مرمت، دانشگاه هنر اصفهان، اصفهان، ایران.

ارجاع به مقاله: موسوی حاجی، سید رسول؛ محمدیان، فخرالدین؛ شریف‌کاظمی، خدیجه؛ و عنانی، بهرام، (۱۴۰۵). «پژوهشی نو در ساختار معماری مسجد قلعه جوخواه طبس». پژوهش‌های باستان‌شناسی ایران، ۱۶(۴۸)، ۲۳۵-۲۷۰. <https://doi.org/10.22084/nb.2023.27592.2570>

فصلنامه علمی گروه باستان‌شناسی دانشکده هنر و معماری، دانشگاه بوعلی‌سینا، همدان، ایران.

© حق انتشار این مستند، متعلق به نویسنده(گان) آن است. ۱۴۰۵ © ناشر این مقاله، دانشگاه بوعلی‌سینا است. این مقاله تحت گواهی زیر منتشر شده و هر نوع استفاده غیرتجاری از آن مشروط بر استناد صحیح به مقاله و بارعایت شرایط مندرج در آدرس زیر مجاز است.

Creative Commons Attribution-NonCommercial 4.0 International license (<https://creativecommons.org/licenses/by-nc/4.0/>).

© The Author(s)



مقدمه

در تاریخ معماری دوران اسلامی، بنای مسجد به دلیل بهره‌مندی از ویژگی مذهبی، یکی از عوامل شکل‌گیری و گسترش شهر و روستاها بوده و به عنوان محل برگزاری نماز و دیگر عبادات، مهم‌ترین بنای اسلامی به‌شمار می‌رود؛ از این‌رو، می‌توان «معماری مساجد را عالی‌ترین تجلی هنر اسلامی به‌شمار آورد» (Burckhardt, 2009: 25)؛ هم‌چنین مساجد در هر یک از دوره‌های اسلامی و در اقلیم گوناگون، سبک و الگوی معماری مشخصی را به‌نمایش می‌گذارند؛ از این‌رو، مطالعه مساجد درمیان دیگر ابنیه اسلامی از اهمیت چندانی برخوردار است. این‌گونه بنا چون عنصری پویا در کانون تعاملات و تحولات زمینه‌های اجتماعی-فرهنگی و سیاسی-اقتصادی نقش اساسی داشته و با شکل‌بخشی در شهرسازی اسلامی، موجب هویت‌بخشی در ساختارهای شهری و روستایی شده است.

براساس یافته‌های بررسی باستان‌شناسی سال ۱۳۹۵ ه.ش. این روستا دو مسجد را، در خود جای داده است. نام جوخواه در دوره معاصر بر این روستا اطلاق شده و پیش از این با نام «چارده» شناخته می‌شد (افشار، ۱۳۴۸: ۱۰۹؛ هدین، ۱۳۵۳: ۴۲۷؛ مک‌گریور، ۱۳۶۶: ۱۱۶). با توجه به کتیبه و قفنامه مسجد جدید، این بنا در دوره قاجار به سال ۱۳۴۲ ه.ق. در بافت روستای جدید جوخواه ساخته شده است. مسجد قدیمی نیز، بیرون از روستای کنونی جوخواه و در بافت قدیم چارده قرار دارد. نام این بنا «مسجد قلعه» بوده و مورد پژوهش این پژوهش است. نام‌گذاری بنا به دلیل همجواری با قلعه کهن و بزرگ این روستا است. متأسفانه در هیچ‌یک از منابع و متون اسلامی و حتی سفرنامه‌های دوره قاجار، اطلاعات مرتبطی با مساجد روستای جوخواه به دست نیامده است. به نظر می‌رسد، قرارگیری روستای جوخواه در مسیر ارتباطی طبس به مناطق مرکزی ایران، بر اهمیت آن افزوده و موجب پیدایش برخی بناهای مهم اسلامی از جمله مسجد قدیم این روستا شده است. پلان نامنظم این بنا و طرح سه ایوانی آن دلیل محوریت شکل‌گیری این پژوهش برشمرده می‌شود. سبک و ویژگی‌های معماری بنا آن را به دوره‌های میانی اسلامی نزدیک می‌سازد؛ بنابراین، هدف از انجام این پژوهش، مطالعه جامع بنا، دستیابی و درک هویت کالبدی، تحولات طرح، فرم و عملکرد فضاهای معماری این مسجد و در فرجام، تاریخ‌گذاری آن است.

پرسش‌های پژوهش: محور اصلی این پژوهش، پاسخ به دو پرسش ذیل است؛ (۱) برپایه تحلیل و مقایسه‌های تطبیقی، چه محدوده زمانی را برای تاریخ‌گذاری بنای مسجد قلعه می‌توان در نظر گرفت؟ (۲) ارزیابی شکل‌گیری و روند تغییرات در بنای مسجد قلعه به چه صورت قابل تحلیل است؟

روش پژوهش: این پژوهش با هدف دستیابی به طرح و ساختار ابتدایی مسجد قلعه در روستای جوخواه و هم‌چنین تجزیه و تحلیل کمی و کیفی اطلاعات آن، تنها بر مبنای یافته‌های باستان‌شناسی و شواهد معماری برجای مانده از این بنا صورت پذیرفته است؛ بر این اساس، نوع پژوهش بنیادی، روش و ماهیت آن نیز از نوع تحقیقات تاریخی است. برای تأمین این منظور، ابتدا داده‌های موردنیاز

براساس بررسی میدانی و مشاهده و در ادامه، مورد ثبت و ضبط، عکس برداری و مستندسازی قرار گرفته است. پس از ترسیم طرح و پلان بنا و درک تغییرات برخی فضاهای مسجد و مقایسه با دیگر مساجد خراسان در سده‌های میانی و متأخر، به سیمای روشنی از الگوپذیری، فرم و عملکرد معماری این بنا دست خواهیم یافت. در راستای انجام مراحل پژوهش، از منابع کتابخانه‌ای، مقالات علمی و هم‌چنین اسناد معتبر برای مقایسه تحلیلی این بنا، مورد توجه قرار گرفته‌اند.

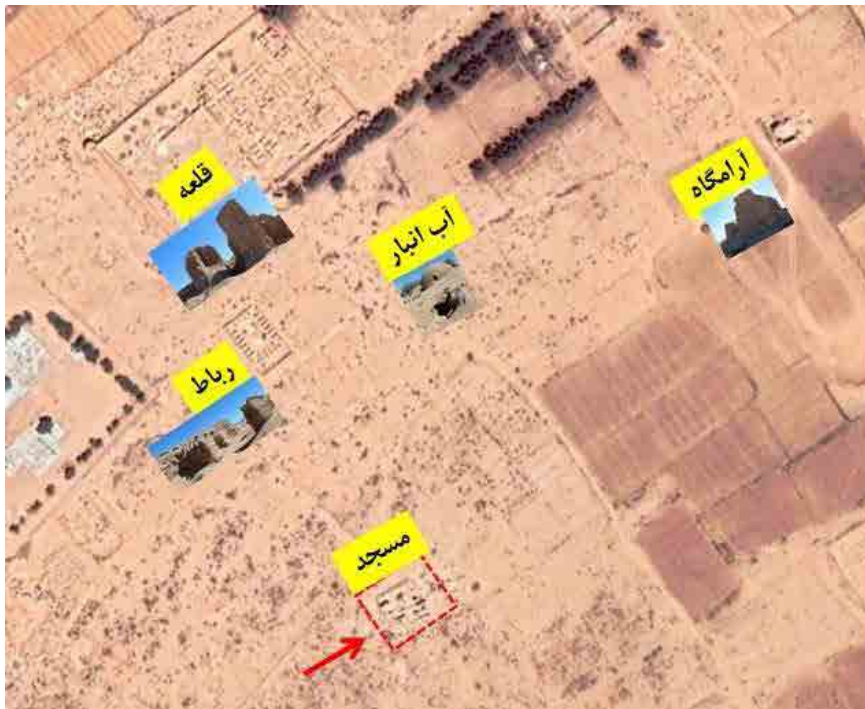
پیشینه پژوهش

در ارتباط با مسجد جوخواه تاکنون تحقیق مستقلی صورت نگرفته است. از سویی پیشینه مطالعات انجام شده در منطقه جوخواه بسیار اندک است. عمده فعالیت مطالعات میدانی باستان‌شناسی روستای جوخواه طبس، محدود به بررسی باستان‌شناسی توسط «ناصر بابائی ندوشن» (۱۳۸۶) و بررسی‌های اخیر باستان‌شناسانه از سوی اداره میراث فرهنگی استان خراسان جنوبی به سرپرستی «بهرام عنانی» (۹۵-۱۳۹۴) است. نبود مطلب در ارتباط با این بنا در کتاب طبس شهری که بود به قلم «یعقوب دانشدوست» (۱۳۷۶)، که از منابع غنی حوزه معرفی آثار معماری بناهای تاریخی شهر طبس به شمار می‌رود، قابل تأمل است. لازم به ذکر است جز اندک توصیف و تاریخ‌گذاری این بنا که توسط اداره میراث فرهنگی استان صورت پذیرفته، هیچ‌گونه مطالعه‌ای جدی و دقیقی در زمینه شناخت و تحلیل الگوی ساختار معماری این بنای تاریخی، انجام نگرفته است.

یافته‌های پژوهش

ساختار فضایی بنا در روستا

بقایای مسجد قلعه جوخواه در جنوب غرب روستا، حدفاصل چند سازه معماری و زمین‌های بایر کشاورزی قرار دارد. این سازه در طول جغرافیایی 57'47°56، عرض 48'42°33 و در ۶۵۷ متری از سطح دریا واقع شده است. مکان‌گزینی بنا به صورت واحدی ناپیوسته با دیگر آثار معماری، در بافت قدیم جوخواه نشان داده می‌شود. با تقسیم‌بندی مساجد برپایه وضعیت استقرار، این بنا در زمره مساجد روستایی و به نوعی میان‌راهی قرار می‌گیرد. جهت‌گیری مناسب بنا و جایابی آن در همجواری با دیگر بناهای مهم بافت کهن روستا، که پیش‌تر با نام «چارده» شناخته می‌شد، بیانگر این موضوع است که انتخاب موقعیت مکانی و طرح اصلی بنای مسجد با نقشه‌ای سنجیده و از پیش تعیین شده همراه بوده است (تصاویر ۱ و ۲)؛ هم‌چنین براساس یافته‌های تصاویر هوایی یک رشته‌قنات منتهی به مسجد در ضلع جنوب غرب آن امتداد داشته است. بخش گسترده‌ای از مسجد براساس عوامل طبیعی، به احتمال زلزله سال ۱۳۵۷ طبس، دچار آسیب فراوانی شده است. گرچه تصاویر هوایی بنا در سال ۱۳۴۶ نشان می‌دهد که پوشش بنا پیش از این زمان کاملاً از میان رفته است (تصویر ۳).



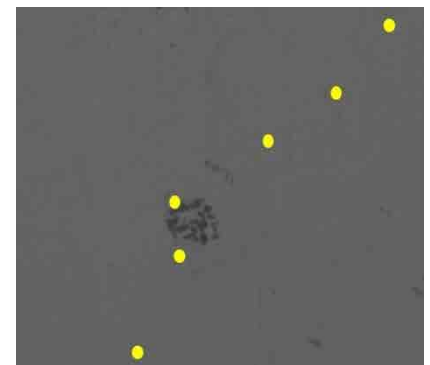
تصویر ۱: موقعیت مکانی مسجد قلعه در میان بناهای معماری اسلامی بافت قدیم روستای چارده (www.GoogleEarth.com).

Fig. 1: Location of the Mosque- Castle among the ancient Islamic architectural structures of Chardeh villag (www.GoogleEarth.com).



▲ تصویر ۲: تصویر هوایی مسجد قلعه (www.GoogleEarth.com).

Fig. 2: Aerial photo of Jokhah Mosque- Castle (www.GoogleEarth.com).



▲ تصویر ۳: عکس هوایی مسجد (سازمان نقشه‌برداری کشور، ۱۳۴۶).

Fig. 3: Aerial photo of Mosque- Castle (Mapping Organization Surveying, 1967).

مسجد با پلان نامنظم

بنای مسجد بر پهنه‌ای به مساحت ۴۸۰ مترمربع و شالوده آن در ارتفاع ۱/۱ متری از سطح زمین ساخته شده و بلندترین نقطه ارتفاعی برجای مانده از بنا حدود ۵ متر است. بنا در راستای شمال شرقی- جنوب غربی و در امتداد قبله قرار دارد. «یکی از خصوصیات ویژه معماری مساجد این است که در طراحی آن‌ها از اشکال هندسه قائم‌الزاویه استفاده می‌شود و طول مستطیل کشیده در جهت قبله قرار می‌گیرد» (شفقی، ۱۳۸۷: ۲۲۳). براساس معماری برجای مانده و تحلیل تصاویر هوایی، نمی‌توان به‌طور دقیق هندسه طرح مسجد و نوع سبک آن را مشخص نمود؛ چراکه شکل پلان، یک چندضلعی نامنتظم است و از دو مستطیل بزرگ و کوچک تشکیل یافته که در قسمت طول، مماس بر یکدیگرند. این هندسه نامنظم بنا گاه می‌تواند ناشی از روند شکل‌گیری تدریجی فضای کالبدی مسجد بوده باشد که در این صورت، «آن را در گروه مساجدی قرار می‌دهد که ساختمانش در طول تاریخ تغییر شکل پذیرفته و در هر دوره، فضاهایی بدان الحاق یا بخش‌هایی از آن تغییر شکل یافته است» (زمرشیدی، ۱۳۷۴: ۱۹۱). از آنجاکه مطالعه و بررسی دقیق اجزای بنا در هر دوره‌ای شناخت قابل‌ملاحظه‌ای از ویژگی‌های معماری آن دوره را باز می‌نمایاند؛ از این رو، مهم‌ترین عناصر کالبدی مسجد در پژوهش مورد توصیف قرار گرفته است.

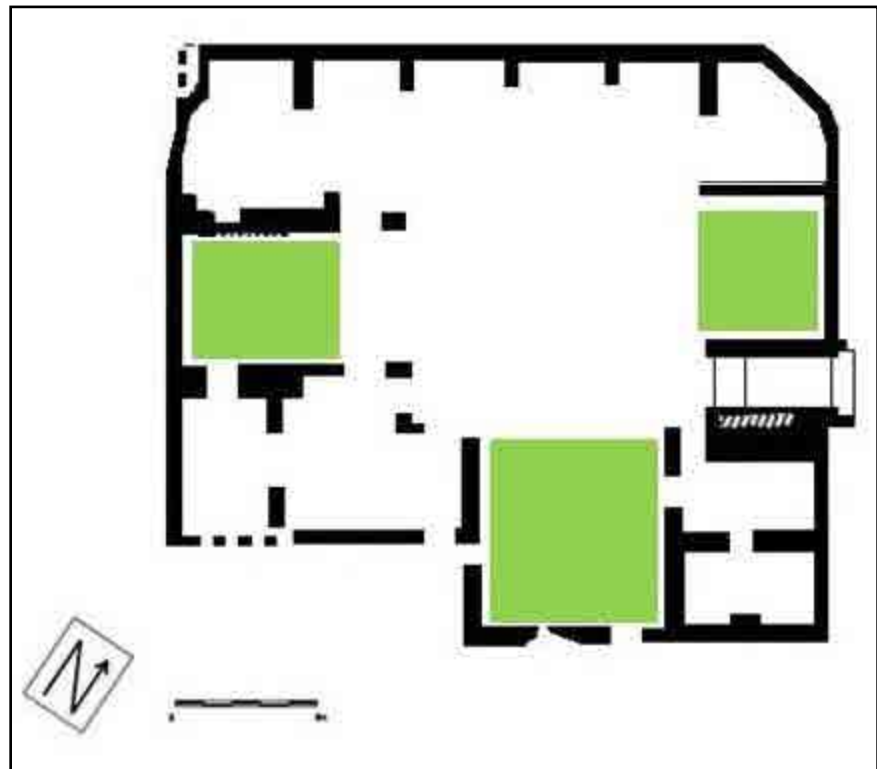
تحلیل ساختار معماری مسجد

مسجد قلعه از فضاهایی چون ورودی‌ها، صحن در میانه بنا، رواق ضلع غربی، دو ایوان رفیع در جهت شمالی و جنوبی روبه‌روی یکدیگر، یک ایوان عریض در

ضلع شرقی بنا، شبستان و فضاهای جانبی تشکیل یافته است. برای تشخیص گونه‌بندی بنا، هر یک از فضاها و عناصر سازنده مسجد به‌طور جداگانه شرح داده شده و به تحلیل درآمده است.

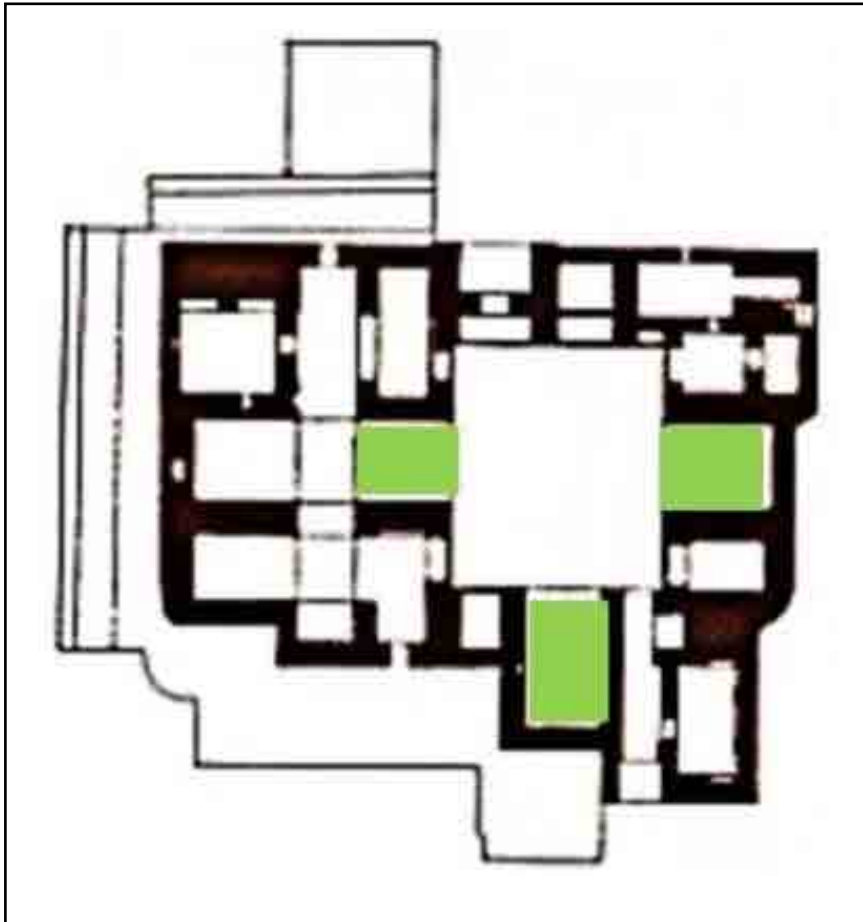
در ابتدا با توجه به شاخص معماری و سازه‌ای مسجد، مانند جرزهای برجای مانده از ایوان‌ها و نبود فضای گنبدخانه‌ای، می‌توان گونه‌شناسی بنا را در میان «مساجد ایوان‌دار» (گذار، ۱۳۷۷: ۵۲۷؛ حجت و ملکی، ۱۳۹۱: ۱۴) جای داد. برپایه مشاهدات میدانی، به‌کارگیری سه ایوان و یک ردیف رواق در یک‌سوی مسجد، طرح بنا را از حالت تقارن و تعادل خارج ساخته و تشخیص سبک و گونه بنا را به مطالعه بیشتری نیازمند می‌سازد (تصویر ۴). با این وجود، طرح پایه نامنظم مسجدقلعه و ساختار سه ایوانی آن به مسجد رقه شباهت دارد (تصویر ۵). «این مسجد بنایی سه ایوانی و متعلق به دوره خوارزمشاهی است که ایوان سوم آن در دوره صفوی به بنا افزوده شده است» (لباف‌خانیکی و صابرمقدم، ۱۳۸۵: ۴۲). این نکته در بنای مسجدقلعه نیز مورد توجه قرار گرفته و به نظر می‌رسد الحاقات ایوان سوم مسجدقلعه نیز، در زمانی پس از ساخت اولیه مسجد، بدان افزوده شده است (تصویر ۶)؛ اگرچه اثبات این فرضیه، نیازمند مقایسه طرح بنا و تحلیل عناصر ساختاری آن است که در ادامه بدان پرداخته می‌شود.

براساس کلیت طرح و عناصر سازنده بنا مانند به‌کارگیری دو ایوان روبه‌روی یک‌دیگر، عمیق‌بودن ایوان قبله و رواق پیرامون صحن با مساجد کهنه



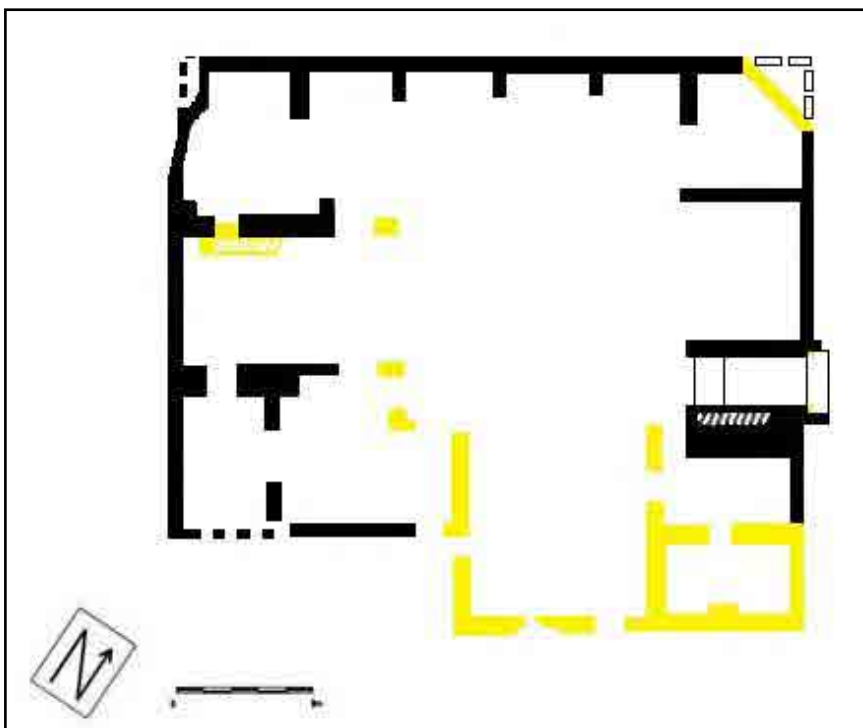
► تصویر ۴: طرح کنونی مسجدقلعه که سه ایوان دارد (نگارندگان، ۱۳۹۸).

Fig. 4: Current plan of the Mosque-Castle, with three ivans (Authors, 2019).



تصویر ۵: مسجد سه ایوانی رقه، بشرویه، خراسان جنوبی (لباف‌خانیکی و صابرمقدم، ۱۳۸۵: ۴۲). ◀

Fig. 5: Three-Ivan Mosque of Raqqa, Boshruyeh, South Khorasan (Labaf Khaniki & Saber Moghadam, 2006: 42).



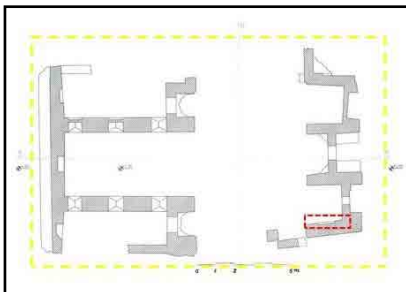
تصویر ۶: الحاقات معماری دوره‌های بعد در پلان با رنگ زرد مشخص شده است (نگارندگان، ۱۳۹۸). ◀

Fig. 6: Architectural additions Related to later periods which is marked in yellow on the plan (Authors, 2019).

دستگردان، بنایی متعلق به دوره ایلخانی (زارعی و شریف‌کاظمی، ۱۳۹۶: ۹۳) و فریومد (زارعی، ۱۳۹۰: ۱۰۲)، از بناهایی دوره خوارزمشاهی (گذار، ۱۳۸۷: ۲۶۶) قابل مقایسه است (تصاویر ۹-۷)؛ با این توضیح که مساحت بقایای مسجدقلعه در مقایسه با مسجد دستگردان از ابعاد بزرگ‌تر برخوردار بوده و نسبت به مسجد فریومد، کوچک‌تر است.

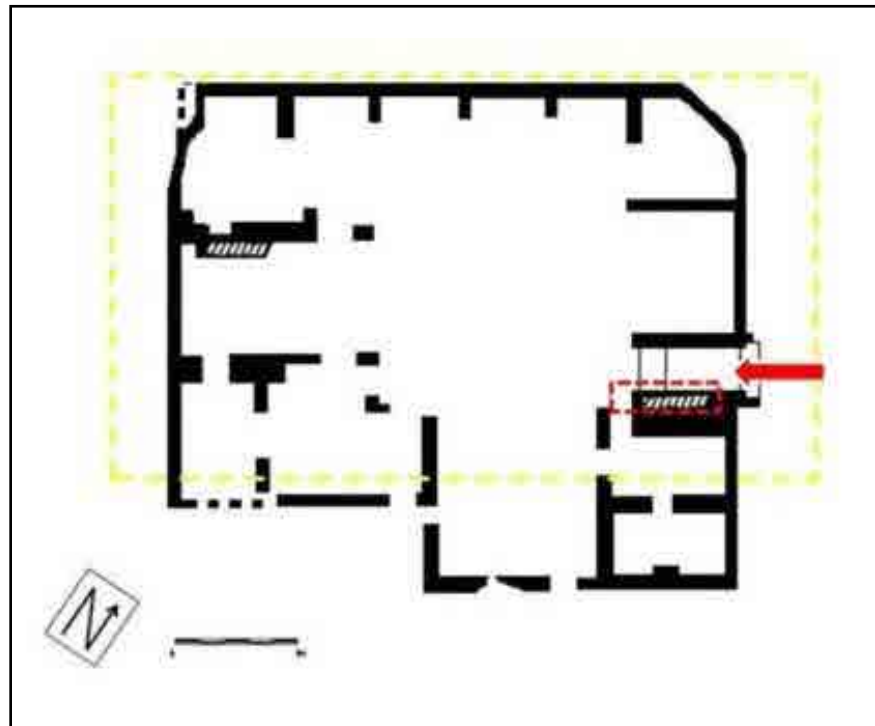
► تصویر ۷: موقعیت قرارگیری ورودی مسجدقلعه و کاربرد پلکان در این فضا (نگارندگان، ۱۳۹۸).

Fig. 7: The location of the entrance to the Mosque- Castle and the functional staircase in this space (Authors, 2019).

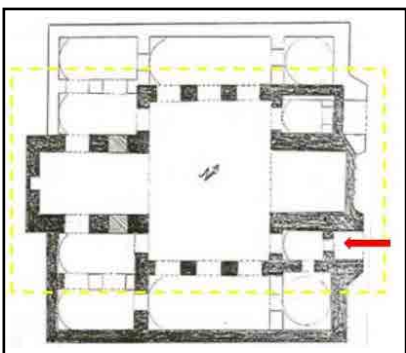


▲ تصویر ۸: پلان مسجدکهنه دستگردان طبس، ایلخانی (آرشیو میراث فرهنگی استان خراسان جنوبی، ۱۳۸۴).

Fig. 8: The Old Mosque of Dastgardan of Tabas, Ilkhanid (South Khorasan Province Cultural Heritage Archive, 2005).



بقایای مسجد کنونی دارای سه ورودی است. دو ورودی مسجد به شکل درگاه تاق‌دار یکی در ضلع جنوب‌شرقی بنا و دیگری در امتداد ایوان شرقی قرار دارد. موقعیت برجسته ورودی اصلی با ویژگی‌هایی چون: کاربرد دیوارهای عظیم، برون‌زدگی از سطح بنا و فضایی کم‌عرض و دالان‌مانند، به سهولت، قابل درک است؛ بنابراین، ورودی اصلی در ضلع شمال غربی بنا قرار دارد که اندکی فرورفته از گذر عمومی است. فضای ورودی مسجد با رعایت اصول سلسله‌مراتبی دسترسی، قرارگیری منطبق بر محور اصلی بنا، برجسته‌سازی با افزودن ایوان رفیع و عدم پیوستگی با بافت روستای کهن جوخواه، جلوه‌ای متمایز و باشکوهی به سیمای بیرونی آن بخشیده است (تصویر ۱۰). ارتفاع بخشی فضای ورودی در شیوه مساجد دوره میانی، به‌ویژه دوره ایلخانی با «تزیین و شکوه» (زمرشیدی، ۱۳۷۴: ۱۹۲) که گاه «یک جفت منار نیز در طرفین ایوان ورودی قرار داشت» (پیرنیا، ۱۳۸۷: ۴۳)، به‌نمایش درآمده است. با توجه به این‌که سردر مساجد در این دوره هویت دیگری می‌یابند، اما نبود منار و تزیین برجسته در این فضا، بنا را از مساجد دوره ایلخانی متفاوت می‌سازد. موقعیت ورودی مسجد به‌طور دقیق در میانه ایوان شمالی بنا قرار ندارد (تصویر ۷)؛ اما با قرارگیری در امتداد محور قبله، به‌کارگیری



▲ تصویر ۹: پلان مسجد فریومد سبزوار، خوارزمشاهی (زارعی، ۱۳۹۰: ۱۰۲).

Fig. 9: Plan of the Faryoumd Mosque, Sabzevar, Kharazmshahi period (Zarei, 2011: 102)..

هشتی و بیرون‌زدگی و جرز حجیم دیوارها، که به احتمال دارای سردر تاق‌دار بوده است، با مسجد فریومد (گدار، ۱۳۷۷: ۲۵۸؛ زارعی، ۱۳۹۰: ۱۱۷)، اگرچه با ابعاد کوچک‌تر، قابل مقایسه است (تصاویر ۹ و ۱۱).



تصویر ۱۰: نمای ورودی اصلی بنای مسجد جوخواه (نگارندگان، ۱۳۹۷).

Fig. 10: View of the main entrance of the Jokhah Mosque- Castle (Authors, 2019).



▲ تصویر ۱۱: نمای ورودی مسجد جامع فریومد (زارعی، ۱۳۹۰: ۱۱۷).

Fig. 11: View of the entrance to the Jameh Mosque of Faryomed (Zarei, 2011: 117).

در طرفین ایوان ورودی مسجد، دو سکوی کوچک به‌کار رفته است. بررسی مصالح کاربردی در برون‌زدگی دیوار سمت چپ ورودی و متصل به سکو، نشان از افزوده‌های پسین است. از درگاه مسجد فضای دالان‌مانندی به طول ۴/۵ متر با چهار پلکان آجری، به سمت صحن مسجد امتداد یافته است؛ از این‌رو، ارتفاع کف مسجد چهار پله بالاتر از سطح زمین است. این شیوه «به‌عنوان یک مشخصه معماری در دوره ایلخانی برای ارتفاع‌بخشی به‌کار گرفته می‌شد» (ویلبر، ۱۳۶۵: ۳۵) که در مسجد قلعه نیز دیده می‌شود. در سمت چپ فضای دالان، یک پلکان آجری موجب تفکیک فضا شده و نوعی سکون را در فضای هشتی‌مانند

به وجود آورده است (تصویر ۱۲). احتمال می‌رود پلکان برای دسترسی به بام درگاه ورودی یا کاربری جایگاه مأذنه تعبیه شده است (تصویر ۱۳). به کارگیری هشتی و دالان، وجه محرمیت و درون‌گرایی بنا را افزایش می‌بخشد. ویژگی‌هایی چون کاربرد ورودی با دیوارهای عظیم و دو سکوی طرفین، قرارگیری مسجد بر روی بلندی و کاربرد پلکان با مسجد کهنه دستگردان قابل مقایسه است (تصاویر ۱۴ و ۱۸)، (زارعی و شریف‌کاظمی، ۱۳۹۶: ۹۳-۹۲). از آنجایی که ورودی مسجد جوخواه در میانه ضلع اصلی قرار نگرفته، تعبیه پلکان در این قسمت منطقی به نظر می‌رسد.



► تصویر ۱۲: فضای هشتی در ورودی (نگارندگان، ۱۳۹۷).

Fig. 12: Entrance space and Hashti (Authors, 2019).



► تصویر ۱۳: پلکان متصل به ورودی (نگارندگان، ۱۳۹۷).

Fig. 13: Entrance stairs (Authors, 2019).

دسترسی فضای ورودی به صحن در این بنا، مستقیم و بدون هیچ چرخش زاویه‌داری امکان‌پذیر است. هندسه صحن به شکل مستطیلی با مساحت ۱۲۰ متر مربع ساخته شده و از سه طرف محصور است. مساحت این بخش از بنا، نسبت به صحن مساجد دو ایوانی خراسان در دوره خوارزمشاهی و مسجد دستگردان ایلخانی، کمتر است. «بسیاری از مساجد دوره ایلخانی با صحن کوچک ساخته می‌شد» (ویلیبر، ۱۳۶۵: ۴۳). با این وجود، جای‌گیری صحن در مرکز بنا، موجب



تصویر ۱۴: پلکان در کنار ورودی دوم مسجد دستگردان طبس (زارعی و شریف‌کاظمی، ۱۳۹۶: ۹۵). ◀

Fig. 14: Stairs next to the second entrance of The Old Mosque of Dastgardan of Tabas (Zarei & Sharif Kazemi, 2017: 9).

تقویت محصوریت آن شده و نقش چشم‌گیری در تقسیم‌بندی اندام‌های مسجد دارد. «با قرارگرفتن حیاط در مرکز بنا و چینش سایر فضاها در پیرامون آن، افزون بر تأمین نور و منظر مناسب برای فضاهای اطراف، کیفیات دسترسی به آن‌ها و نیز نوع و میزان استفاده از آن‌ها توسط کاربران را تحت شعاع قرار می‌داده است. این امر در ساختار فضایی مسجد از اهمیت ویژه‌ای برخوردار است؛ به نحوی که در ابتدا حیاط را با یک هندسه کاملاً منظم در پیکربندی بنا مکان‌یابی نموده و سپس سایر عناصر از جمله شبستان‌ها و ایوان‌ها را حول آن برپا می‌کنند» (کیانی، ۱۳۹۱: ۱۹-۱۸). تغییر نوع مصالح در کف صحن قابل مشاهده است. صحنی هموار که با استفاده از آجرچینی به شکل هره‌چین، تمایز ارتفاع یافته و از سایر فضاهای مسجد تفکیک می‌شود. با آن‌که حیاط مسجد از وسعت چندانی برخوردار نیست؛ اما نوردهی مناسبی را در برابر ایوان‌های عمیق و مرتفع مسجد ایجاد کرده است؛ از این‌رو، کوچکی صحن مساجد سده‌های میانی اسلامی با درهم‌تنیدگی فضای ایوان و رواق‌ها و هم‌چنین «مرتفع نشان دادن ایوان‌ها» (زارعی، ۱۳۹۰: ۱۰۴) مرتبط است. پیرامون صحن، سه ایوان و یک ردیف رواق در غرب بنا قرار گرفته است. به‌کارگیری این عناصر کالبدی، بنای بی‌پیرایه مسجدقلعه را از یکنواختی بیرون آورده و با قرارگیری صحن در کانون بنا، در شکل‌گیری سایر بخش‌های پیرامونی، برحس درون‌گرایی آن افزوده است (تصویر ۱۵).

عنصر ایوان از دیگر اندام‌های مهم در بنای مسجدقلعه است. کاربرد ایوان به منزله «یک عنصر پایدار در معماری ایرانی از دوره‌های پیش از اسلام در انواع بناهای معماری این سرزمین مورد استفاده قرار می‌گرفته و کاملاً در آن نهادینه گردیده است» (رفیعی‌سرشکی و همکاران، ۱۳۸۲: ۷۶). موقعیت فلات ایران در پهنه گرم جغرافیایی، برای سازگاری بهینه از محیط طبیعی طی فصول گرم و سرد سال، ایوان تمهیدی مناسب به‌شمار می‌رفته است. ایوان در مسجدقلعه در راستای بنا و محور طولی قرار دارد. این عنصر با محوریت اقلیم و کارکرد ارتباط‌دهی به عنوان



► تصویر ۱۵: صحن مسجد قلعه جوخواه، نمای جنوبی (نگارندگان، ۱۳۹۷).

Fig. 15: Courtyard of the Jokhah Mosque, southern view (Authors, 2019).



► تصویر ۱۶: دیوار مشترک میان ایوان شمالی و فضای ورودی (نگارندگان، ۱۳۹۷).

Fig. 16: Common wall between the northern porch and the entrance area view (Authors, 2019).

فضای میان شبستانی و صحن ایجاد شده است. کارکرد عبادی آن نیز با قرارگیری در جهت قبله مشخص می‌گردد.

ایوان میانه ضلع شمالی مسجد، در قسمت تکیه‌گاه، دارای دیواری مشترک با ورودی بنا است. بر ضخامت جرز دیوارهای دو سوی ایوان، جای تیرکش‌ها دیده می‌شود. در سمت چپ ایوان نیز فضایی کم‌عرض و کشیده، متصل به رواق‌های ضلع غربی مسجد تعبیه شده است. (تصویر ۱۶). بر دیواره انتهایی رواق‌ها دو قاب‌کشی و اندود گچ مشاهده می‌گردد (تصویر ۱۷). به نظر می‌رسد به‌کارگیری گچ در قاب‌کشی پایه‌ستون رواق برجای مانده، از یکنواختی سطوح درونی بنا کاسته است. براساس جرزهای برجای مانده از رواق‌ها به نظر می‌رسد رواق غربی بنا «دارای سه فضای جداگانه تاق‌دار رو به سوی صحن بوده» (زارعی، ۱۳۹: ۱۱۴) که به رواق‌های مسجد فریومد، گرچه با ابعاد کوچک‌تر، بی‌شباهت نیست (تصویر ۱۸).



تصویر ۱۷: فضای رواق دار غرب بنا (نگارندگان، ۱۳۹۷).

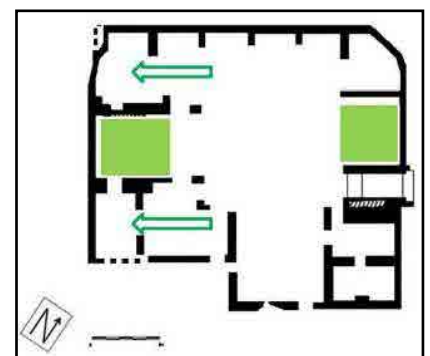
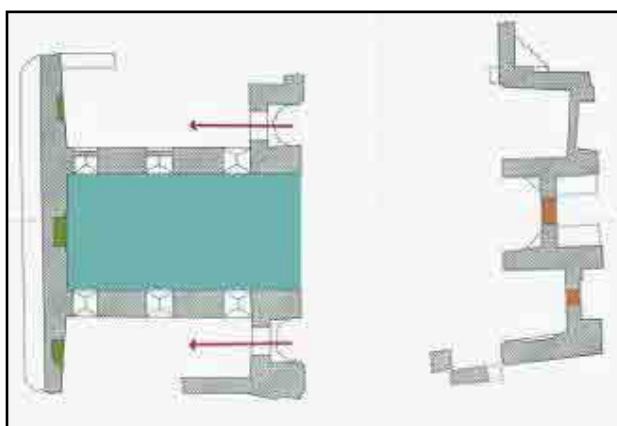
Fig. 17: Porch space - West of the building (Authors, 2019).



تصویر ۱۸: درگاه رواق‌های شرقی مسجد فریومد (زارعی، ۱۳۹۶: ۱۱۴).

Fig. 18: The entrance of the eastern porticoes of the Faryomed Mosque (Zarei, 2016: 114).

در مساجد ایوان دار خراسان، مهم‌ترین ایوان مسجد در میان ضلع جنوبی، برای جهت‌گیری ساختمان به سمت قبله در نظر گرفته می‌شد. این امر در هماهنگی با اقلیم مناطق شرقی ایران نیز قابل توجیه است. فضای جنوبی مسجد قلعه جوخواه شامل ایوان اصلی در میانه و دو فضای شبستانی در طرفین آن است (تصویر ۱۹). این ویژگی طرح مسجد قلعه با مساجد «جامع زوزن، فریومد و گناباد که از نقشه دو ایوانی برخوردارند» (کیانی، ۱۳۷۴: ۶۸-۶۶) قابل مقایسه است (تصاویر ۲۲-۱۹).



▲ تصویر ۱۹: مقایسه ایوان‌های مسجد قلعه جوخواه (نگارندگان، ۱۳۹۷).

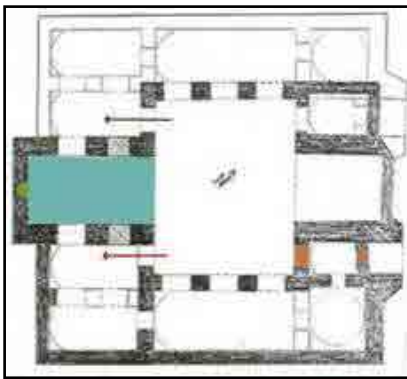
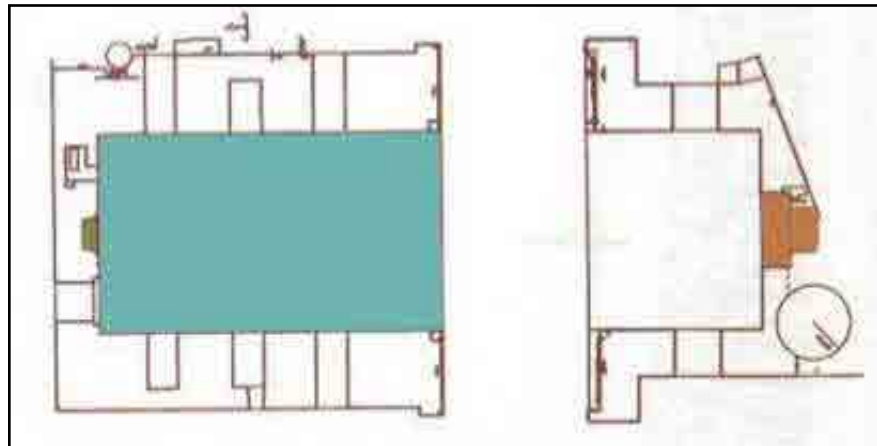
Fig. 19: Comparison of the porches of the Jokhah Mosque (Authors, 2019).

تصویر ۲۰: مسجد کهنه دستگردان طیس (آرشیو میراث فرهنگی خراسان جنوبی، ۱۳۸۴).

Fig. 20: The Old Mosque of Daštgardan (South Khorasan Province Cultural Heritage Archive, 2005).

► تصویر ۲۱: مسجد زوزن خواف (گدار، ۱۳۷۷: ۲۹۱).

Fig. 21: Zuzan Khaf Mosque (Godar, 1377: 291).



▲ تصویر ۲۲: مسجد فریومد سبزواری (زارعی، ۱۳۷۱).

Fig. 22: Faryomed Jameh Mosque (Zarei, 2011).

نکته برجسته در بررسی مسجد قلعه نشان می‌دهد که دو ایوان شمالی و جنوبی به‌طور دقیق در راستای یک محور مشترک قرار ندارند و ایوان جنوبی از عمق بیشتری برخوردار است. چنین ویژگی نیز در مساجد دو ایوانی جامع گناباد، زوزن خواف (لباف‌خانیک و صابرمقدم، ۱۳۸۵: ۳۴-۳۳)، کهنه دستگردان (زارعی و شریف‌کاظمی، ۱۳۹۶: ۹۶) و فریومد (گدار، ۱۳۷۷: ۲۶۱)، که هر سه متعلق به اوایل سده هفتم هجری قمری هستند، قابل درک است. در این بنا جرز دیوارها برای تحمل تاق و پوشش ایوان هم‌چنان قطور بوده که از مشخصه‌های معماری دوره سلجوقی است. ارتفاع و بلندی اندام ایوان جنوبی مسجد قلعه نیز در هماهنگی با ویژگی‌های معماری «مساجد دوره خوارزمشاهی» (اکبری، ۱۳۷۷: ۱۶۴) به‌نمایش درآمده است. در حال حاضر سه متر از ارتفاع دیوارهای تکیه‌گاه ایوان با حجم جرزهای متغیر از ۱۱۰ تا ۱۲۵ سانتی‌متر برجای مانده که در سازگاری با کاهش هزینه‌های انرژی در فصول سرد و گرم ساخته شده‌اند (تصویر ۲۳).

► تصویر ۲۳: ایوان جنوبی بنا و شبستان‌های طرفین (نگارندگان، ۱۳۹۷).

Fig. 23: The southern porch of the Shabestan (Authors, 2019).



کاربرد ایوان جنوبی مسجد به‌عنوان فضای اصلی در جهت‌دهی بنا به‌سوی قبله و با نقش فضای واسط، که شبستان را به صحن مسجد پیوند می‌دهد، قابل شناسایی است. معمولاً در این فضا «عنصر محراب با جهت‌دهی قبله، در

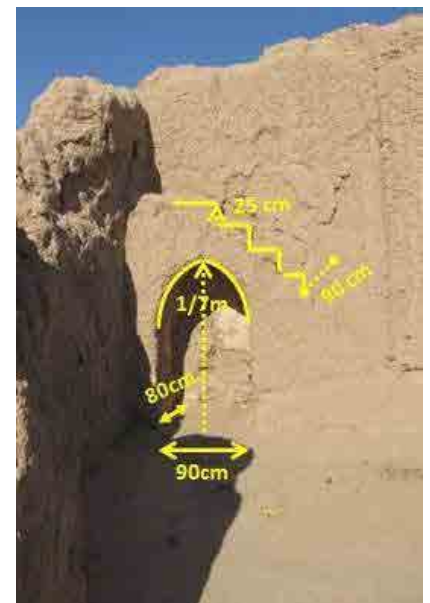
ضلع جنوبی دیوار مساجد قرار می‌گیرد» (زمرشیدی، ۱۳۷۴: ۶۸)، که در این بنا مشاهده نشده است. گرچه با مشاهدات میدانی در دیواره انتهایی ایوان جنوبی داغ یک تاق فرورفته، مانند نقش یک محراب، با آثاری از اندود گچ بر سطوح آن قابل مشاهده است. گرچه این عنصر به طور دقیق در میانه دیوار ایوان قرار ندارد (تصویر ۲۴). تأیید یا رد این نکته، نیازمند کاوش‌های باستان‌شناسی است.



تصویر ۲۴: داغ شکل محراب مانند بر دیوار انتهایی ایوان جنوبی (نگارندگان، ۱۳۹۷).
Fig. 24: Altar-like motif on the end wall of the southern porch (Authors, 2019).

در سوی راست ایوان جنوبی، یک رشته پلکان بر روی یک سازه تاق‌دار با قوس تیزه‌دار تند (قوس شاخ‌بزی^۱) با اندود گچ، برای حذف نیروهای رانشی، برپا شده است (تصویر ۲۵). «در این قوس به علت تیز بودن شانه‌ها، نیروی فشاری به راحتی و بدون اثر بر غلت دور، به کونال ستون‌ها منتقل می‌شود» (زمرشیدی، ۱۳۸۷: ۱۸۴). احتمال می‌رود این پلکان کارکرد منبر را داشته است؛ در این صورت، با این افزوده، تمرکز بنا از صحن مسجد را بدین سو کشانده و باعث پیدایی نشانه بصری متمایزی در بنا شده است. در برخی مساجد خراسان قرارگرفتن فضای پلکانی در کنار محراب با احتمال کارکرد منبر تبیین شده است. چنین ویژگی در مسجد محله چهار درخت بیرجند (متعلق به سده ۱۳-۱۱ ه.ق.) و به‌کارگیری یک منبر چوبی در کنار محراب مسجد جامع سرایان (سده ۱۱ ه.ق.) (لباف‌خوانیکی و مقدم، ۱۳۸۵: ۹۶ و ۹۳) قابل مشاهده است. ساخت منبر کارکرد عبادی صرف بنا را متفاوت می‌سازد. بیان مسائل مذهبی و سیاسی روز برای عبادت‌کنندگان «می‌توانسته کارکرد دیگری به‌عنوان محل تجمع و یا برگزاری فعالیت‌های اجتماعی» (حبیبی و اهری، ۱۳۷۷: ۳۰) نیز داشته باشد.

به احتمال فضاهای طرفین ایوان جنوبی با کاربری شبستان طراحی شده‌اند. اگرچه وسعت و طرح این شبستان‌ها نسبت به شبستان‌های مساجد دو ایوانی



▲ تصویر ۲۵: عنصر منبر درون ایوان جنوبی و یک فضای تاق‌دار در ذیل پلکان (نگارندگان، ۱۳۹۷).
Fig. 25: rostrum in the southern Porch and a vaulted space under the stairs (Authors, 2019).

متفاوت است، اما نقش به‌سزایی در بازشناسی «هویت مساجد سبک خراسانی» (لباف خوانیکی و صابر مقدم، ۱۳۸۵: ۴۴) در سده‌های میانی دارد. فضای اصلی شبستان مسجد قلعه از انعطاف‌پذیری اندکی برخوردار است و بدین سبب هیچ‌گونه تغییری در آن روی‌ن داده است. شبستان‌ها با تکیه بر امتداد دیوارهای ایوان، هریک دارای دو درگاه ارتباطی یک با ایوان جنوبی و دیگری با صحن بنا بوده است. این مهم را می‌توان با درگاه ارتباطی مسدود شده در غرب ایوان جنوبی و در ورای فضای منبر دریافت. چنین ویژگی در مسجد جامع قاین نیز دیده شده است؛ هرچند در مسجد قاین «مسدود کردن ورودی ایوان اصلی و شبستان‌ها که احتمالاً به گنبدخانه منتهی می‌شده، به دلیل ساخت یک محراب صورت پذیرفته است» (نادری، ۱۳۵۹: ۱۰۵) نه منبر. تعیین درگاه ارتباطی میان ایوان و شبستان در مسجد قلعه، در طرح مساجد دو ایوانی فریومد (زارعی، ۱۳۹۰: ۱۰۳)، قاین (لباف خانیکی، ۱۳۸۵: ۲۲) و مسجد کهنه دستگردان (زارعی و شریف‌کاظمی، ۱۳۹۶: ۹۶) به‌کار گرفته شده است. نوع قوس این درگاه از نوع تیزه‌دار با خیز کند^۲ بوده و به سبک رومی^۳ اجرا شده است (تصویر ۲۶). این نوع چفد، با قوس ایوان و درگاه‌های رواق دار شرقی مسجد فریومد نیز قابل مقایسه است (تصویر ۲۷). برپایه مشاهدات میدانی، خشت‌های به‌کار رفته در دیوار شبستان به ابعاد $۲۴ \times ۲۴ \times ۴/۵$ سانتی‌متر است و با خشت‌های آرامگاه جوخواه، بنایی متعلق به دوره سلجوقی، شباهت دارد. برپایه نقشه بنا، شبستان‌های شرقی و غربی ایوان هریک با یک دهانه در یک دهانه، طرح‌ریزی شده‌اند. درگاه ارتباطی شبستان با صحن، باتوجه به گوشه‌سازی برجای مانده، به احتمال تاق‌دار بوده و در پوشش



► تصویر ۲۶: نوع تاق درگاه مسدود شده شبستان غرب ایوان جنوبی (نگارندگان، ۱۳۹۷).
Fig. 26: Arch of a blocked doorway, western Shabestan in southern Iran (Authors, 2019).



تصویر ۲۷: تاق ایوان جنوبی مسجد فریومد
(زارعی، ۱۳۹۰: ۱۰۴). ◀

Fig. 27: The arch of the southern porch of the Faryomed Jameh Mosque (Zarei, 2011: 104).

نیم‌گنبدی قرار داشته است. شیوه گوشه‌سازی آن از نوع سه‌کنج^۶ است. ابعاد خشت‌های این قسمت $۲۵ \times ۲۵ \times ۵$ سانتی‌متر است (تصویر ۲۸). از شبستان شرقی بنا نیز جرزه‌های حجیمی برجای مانده است. دیوار پشت ایوان جنوبی، سطوح چندین بار مورد بازسازی قرار گرفته و بیرونی‌ترین لایه آن با خشت‌هایی به ابعاد $۲۵ \times ۲۵ \times ۵$ سانتی‌متر مورد مرمت قرار گرفته است (تصویر ۲۹). با وجود جرزه حجیم دیوارهای بنا، پوشش سقف و چفدهای ایوان و شبستان، در مقابل عوامل طبیعی و نیروی وارده مقاومتی نداشته و کاملاً فروریخته‌اند؛ اگرچه با شباهت‌های طرح این بنا و مساجد خراسانی در دوره خوارزمشاهی احتمال می‌رود «پوشش ایوان‌ها با تاق و تویزه» (اکبری، ۱۳۷۷: ۱۶۴) اجرا شده و پوشش شبستان‌ها نیز با توجه به گوشه‌سازی‌های برجای مانده، دارای پوشش نیم‌گنبد بوده است.



تصویر ۲۸: نحوه‌س گوشه‌سازی فضای متصل
به شبستان (نگارندگان، ۱۳۹۷). ◀

Fig. 28: Cornering the space connected to the Shabestan (Authors, 2019).

► تصویر ۲۹: نحوهٔ مرمت با خشت پشت دیوار ایوان جنوبی (نگارندگان، ۱۳۹۷).

Fig. 29: Renovation behind the wall of the southern porch with brick (Authors, 2019).



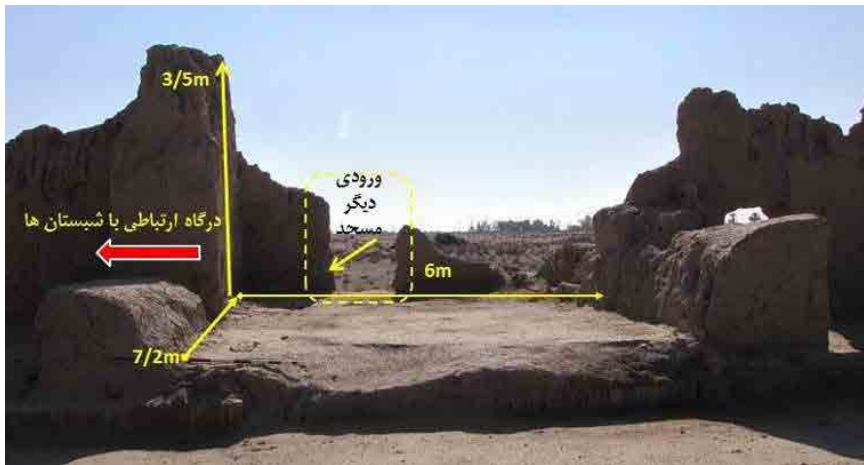
در دیوارهٔ انتهایی شبستان شرقی بقایای دیوار و یک درگاه، به‌عنوان یکی از ورودی‌های مسجد، قابل مشاهده است. قوس این درگاه از نوع نیم‌دایره‌ای^۵ است. نحوهٔ چینش مصالح این دیوار با سایر قسمت‌های بنا متفاوت است. خشت‌ها در چند ردیف به صورت افقی و چند ردیف به صورت عمودی اجرا شده است (تصویر ۳۰).

► تصویر ۳۰: بقایای دیوار متصل به شبستان شرقی ورودی مسجد، شیوهٔ پراکنده خشت چینی دیوار (نگارندگان، ۱۳۹۷).

Fig. 30: Remains of the communication wall of the eastern entrance to the mosque (Authors, 2019).



برپایهٔ جرز دیوارهای طویل برجای مانده در میانهٔ ضلع شرقی مسجد؛ احتمال می‌رود ایوان دیگری در این بخش از بنا وجود داشته است. با این تفاوت که ابعاد آن نسبت به ایوان جنوبی بزرگ‌تر است، گرچه به دلیل پیوستگی آن با فضاهای جانبی و به تبع محصور بودن آن، از اهمیت کمتری برخوردار بوده است (تصویر ۳۱).



تصویر ۳۱: نمای ایوان شرقی و نحوه ارتباط با شبستان‌ها (نگارندگان، ۱۳۹۷).
Fig. 31: View of the eastern porch and its relationship to the Shabestan (Authors, 2019).

طرح کنونی مسجد نشان می‌دهد، قسمت خارجی ضلع شرقی بنا با بیرون زدگی و در درون مسجد با افزایش عرض و عمق فضا همراه بوده است. این مهم با شکاف و جداافتادگی جرزها از دیوار ورودی قابل مشاهده است. در مجاور ایوان شرقی، بقایای فضاهای بسته و مستطیل شکل، قرار دارد که عملکرد آن‌ها نامشخص است و به احتمال، دارای کاربری شبستان زمستانی بوده‌اند (تصویر ۳۲).



تصویر ۳۲: درگاه میان دو فضای شبستانی (نگارندگان، ۱۳۹۷).
Fig. 32: The gateway between two spaces of the Shabestans (Authors, 2019).

موقعیت اتاق‌ها با توجه به شرایط اقلیمی و نبود روزنه در این اتاق‌ها، تأکیدی بر کاربری آن‌ها است. نورگیری آن‌ها نیز از طریق صحن مسجد امکان پذیر بوده است. چنین ویژگی در مسجد رقه نیز مشاهده شده که «در کنار ایوان افزوده، فضاهای اتاق مانند تعبیه شده است» (لیاف‌خانیک و صابرمقدم، ۱۳۸۵: ۴۲). افزایش حجم بنا در مسجد قلعه با افزوده ایوان شرقی و دو فضای اتاق مانند، تعادل و قرینگی بنا را برهم زده، اما هویت دو ایوانی بودن بنا را به طور کامل از میان نبرده است؛ چراکه این تغییر شکل و گسترده سازی بنا به جهت تکمیل

تدریجی این بنا نبوده، بلکه به احتمال با افزایش جمعیت در یک دوره زمانی خاص، تغییر کاربری یا چند عملکردی شدن آن مرتبط است و به‌گونه‌ای با اصل کثرت در ساخت مساجد هماهنگی دارد. «کارکرد اجتماعی مسجد با گسترده‌تر کردن فضا، البته نه به صورت عمودی، انجام می‌گرفت» (طریقی، ۱۳۸۴: ۶۵۱). این ویژگی گسترده‌سازی بنا در مساجد متقدم که چهار سوی بدنه آن‌ها باز بوده و در اتصال با بافت روستا قرار ندارند، به فراوانی دیده شده است؛ به‌طور مثال، مسجد سنگان در خراسان رضوی «از دیگر مساجد دو ایوانی سده هفتم هجری است که یکی از ایوان‌های آن تخریب و شبستانی جایگزین آن شده است» (لباف‌خانیکی و صابرمقدم، ۱۳۸۵: ۴۴).

اتاق‌های شبستانی متصل به یک‌دیگر و نزدیک فضای ورودی مسجد قرار دارند. فضای اتاق بزرگ‌تر شامل، یک سکو و در بالای سکو، یک رف کم عمق است (تصویر ۳۳). ابعاد خشت‌های به‌کار رفته در این قسمت ۲۵×۲۵×۵ سانتی‌متر بوده و سطوح آن با کاهگل اندود شده است. در دیوار بیرونی فضای شبستانی، متصل به دیوار ورودی، یک ناودان سفالی، مشابه ناودان بنای رباط جوخواه، تعبیه شده است (تصویر ۳۴)؛ هم‌چنین در میان اندود دیوارهای بیرون مسجد، قطعات سفالی نیز دیده می‌شود (تصویر ۳۵).



► تصویر ۳۳: اتاق انتهایی با سکو و یک رف (نگارندگان، ۱۳۹۷).

Fig. 33: Arch with a pier and a ledge (Authors, 2019).

تاریخ‌گذاری بنا

براساس بررسی‌های اولیه که توسط «بابائی‌ندوشن» (۱۳۸۶) انجام پذیرفته، تاریخ‌گذاری پیشنهادی بنا براساس طرح، بقایای مسجدقلعه، به دوره ایلخانی نسبت داده شده است. در تاریخ‌گذاری یک بنا، اهمیت به «مؤلفه‌های فرم، فضا، کتیبه و اسناد و نقوش و تزئینات و درنهایت فن‌آوری ساخت و مصالح مؤثر است» (بلر، ۱۳۸۷: ۴۳). از آنجاکه در این بنا هیچ‌گونه کتیبه‌ای برای تاریخ‌گذاری مشاهده نشده و در منابع تاریخی نیز بدان اشاره نرفته، مطالعات تطبیقی عناصر



تصویر ۳۴: کاربرد ناودان سفالی دیوار بیرونی شبستان متصل به ورودی و جداافتادگی دیوارها (نگارندگان، ۱۳۹۷).

Fig. 34: How to use of ceramic gutters on the outer wall of the courtyard, which is connected to the entrance, and the separation of the walls (Authors, 2019).



تصویر ۳۵: استفاده از سفال دوره میانی اسلامی در اندود دیوار مسجد (نگارندگان، ۱۳۹۷).

Fig. 35: The surfaces Pottery (Middle Islamic period) of the mosque walls (Authors, 2019).

کالبدی این بنا با دیگر مساجد، شیوه‌ای منطقی و معقول برای درک تاریخ‌گذاری آن به‌شمار می‌رود. براساس مشاهدات میدانی، تغییرات فرمی، فضایی و مصالح به‌کار رفته در این بنای مذهبی، یکی از ابهامات در تاریخ‌گذاری آن به‌شمار می‌رود؛ از سویی دیگر، در این شرایط شاهد ساخت‌وسازهای الحاقی در یک ضلع بنا و مرمت‌های انجام‌شده بر بدنه بیرونی بنا هستیم که به‌نوعی بر روند تغییر و تحول طرح مسجد و به‌ویژه مساحت آن صحه می‌گذارد. این شیوه تاریخ‌گذاری با مطالعه و شناخت عناصر ساختاری همراه بوده است. چنان‌چه تغییراتی در مصالح و ابعاد خشت فضای شبستان ایوان جنوبی و دیگر فضاهای مسجد مانند ایوان شرقی، تفاوت در نوع قوس درگاه مسدود شده فضای زیر منبر ایوان جنوبی، بیرون‌زدگی بخش شرقی بنا و عقب‌نشستگی صحن و مرمت بخش‌های بیرونی قابل مشاهده است.

تغییر در طرح بنا با بیرون‌زدگی، افزودگی و توسعه مساحت مسجد در یک جبهه بنا، عریض بودن ایوان شرقی نسبت به ایوان جنوبی، تفاوت در حجم جرزهای ایوان و تغییر در نوع و چینش مصالح، جملگی بر این مهم اشاره می‌ورزد که بخشی از فضاهای الحاقی، در دوره‌ای پس از ساخت اولیه بنا افزوده شده است. حال اگر بخش شرقی بنا (پیش از تغییرات در طرح) به‌عنوان رواق شرقی مسجد در نظر بگیریم، می‌توان دریافت که طرح ابتدایی این مسجد، به شکل دو ایوانی پی‌ریزی شده است. در مساجد سبک خراسانی سده ششم و هفتم هجری قمری، «دو ایوان روبه‌روی هم و با یک محور تقارن به سمت حیاط امتداد یافته و رواق‌هایی در طرفین صحن به‌صورت کلافی این دو ایوان را به هم می‌بندد. نقشه این مساجد با طرح مستطیلی شکل می‌گرفته و دارای تاق گهواره‌ای بوده است» (زمرشیدی، ۱۳۷۴: ۱۳۳). نقشه طرح و عناصر ساختاری در معماری مسجد قلعه جوخواه، متأثر از الگوی طراحی مساجد کهنه دستگردان و فریومد در اوایل سده هفتم هجری قمری بوده است. معمولاً ضلع جنوبی این مساجد، بزرگ‌ترین و زیباترین ایوان مسجد به‌شمار می‌رفته است. اهمیت ایوان جنوبی مسجد جوخواه با عمق بیشتر نسبت به ایوان شرقی، قابل تأمل است. به‌لحاظ تاریخی این دوره «دربرگیرنده حوادث مهمی چون سقوط سلاجقه، به‌قدرت رسیدن خوارزمشاهیان و حمله مغول با شکل‌گیری دولت ایلخانیان همراه بوده است و به‌دلیل پیچیدگی جریان‌های سیاسی، دوره ناشناخته تاریخ معماری اسلامی به‌شمار می‌رود» (بارتولد، ۱۳۶۶: ۹۱). از آنجاکه انتساب تاریخ‌گذاری این بنا به سه دوره سلجوقی، خوارزمشاهی و ایلخانی ناممکن است؛ از این‌رو، مقایسه ویژگی‌های مساجد در این برهه زمانی، درک زمان تقریبی بنا را ممکن می‌سازد. رونق شهر طبرس را برای پیدایی برخی آثار معماری اسلامی می‌توان از دوره سلجوقی و زمان «امیران گیلکی» مورد توجه قرار داد. «در این زمان شهر دارای حاکم محلی و حکومت مستقل بوده و امیر اسماعیلی گیلکی مدتی طولانی بر این نواحی حکم فرما بود. پس از آن به‌دلیل موقعیت استراتژیکی، این منطقه به‌صورت یکی از پایگاه‌های جنبش اسماعیلیه درآمد» (دفتری، ۱۳۷۵: ۳۸۸)؛ اگرچه «این آرامش

چندی نپایید، زیرا در زمان «سلطان سنجر سلجوقی» در جنگ با «اسماعیلیه»، شهر را محاصره و قسمتی از ابنیه آن را خراب کردند» (لسترنج، ۱۳۸۳: ۳۸۵). او مجدداً قشونی علیه طبرس فرستاد که گفته می‌شد پس از تخریب کلی، شهر به دست سلجوقیان افتاد. سه سال بعد نیز لشکر دیگری به طبرس گسیل داشت و آنجا را کوبید و اطراف طبرس را تا آنجا که امکان داشت ویران نمود (لوئیس و همکاران، ۱۳۶۳: ۲۸۸)؛ بنابراین، پی‌گردی ساخت بنا در دوره سلجوقی مورد تردید است. «در اواخر سده ششم هجری قمری، هم‌زمان با حکومت خوارزمشاهیان، طبرس هم‌چنان گذرگاهی برای مخالفان «سلطان محمد خوارزمشاه» بود که با او در معارضه قدرت بودند» (باستانی‌پاریزی، ۱۳۷۴: ۱۳۴).

نقشه مساجد خوارزمشاهی خراسان دو ایوانی است و نقشه مساجد دوره سلجوقی چهار ایوانی است و این نقشه در خراسان ناشناخته نبوده و مدرسه نظامیه در خرگرد خراسان در دوره سلجوقی به صورت چهار ایوانی ساخته شده است؛ هم‌چنین بسیاری از مساجد ایلخانی مانند مسجد جامع ورامین از طرح چهار ایوانی برخوردارند» (گدار، ۱۳۷۷: ۳۷۹)؛ بنابراین، احتمال می‌رود ساخت مساجد دو ایوانی طبرس به نوعی، تسلط خوارزمشاهیان در این منطقه را بازگو می‌نماید. «معماری خوارزمشاهی که در ادامه و استمرار سلجوقی قرار دارد، وام‌دار برخی ویژگی‌های دوره پیشین و برخی کاستی‌ها به دلیل کوتاهی این دوره حکومتی است؛ از این روی بسیاری از مساجد دوره خوارزمشاهی اغلب در شمار مساجد سلجوقی و گاه ایلخانی درآمده‌اند. ویژگی‌های سبکی و الگویی بنا شباهت بسیاری به مساجد خوارزمشاهی دارد و به سبک خراسانی نزدیک‌تر است. ایلخانیان پس از ویرانی شهرها دریافتند که برای اداره و ابقاء حکومت نیاز به شکوفایی معماری و تجدید فرهنگ ایران اسلامی دارند» (کیانی، ۱۳۹۱: ۵۶). باتوجه به ویژگی‌های طرح و فضای این مسجد می‌توان آن را در گونه‌های ایوان‌دار جای داد. «ایوان به‌عنوان یکی از فضاهای مهم معماری ایران، نمودی از رفتارهای اجتماعی است و برای فهم آن باید به روابط متقابل آن با ساختارهای فرهنگی، اعتقادی، سیاسی و اجتماعی که در شکل‌گیری این فضا تعیین‌کننده است، توجه نمود» (رضایی‌نیا و لاله، ۱۳۹۳: ۷۰). کاربرد ایوان رفیع و قرار گرفتن محراب در انتهای دیوار ایوان با نقشه مساجد ایوان‌دار، پس از سده‌های میانی تا دوره‌های متأخر، هم‌چنان در شرق ایران رواج داشته است. انتخاب و استمرار این شیوه در ارتباط با اهمیت این نوع مساجد در خراسان، با شناخت اقلیم و مصالح بومی و از بُعد حکومتی در دوره‌های میانی اهمیت بسیاری داشته، چنان‌چه «در دوره ایلخانی به فرمان «غازان‌خان» ساخت مساجد در تمام دهات انجام شد و مقرر گردید عواید حاصل از حمام‌ها نیز خرج نگه‌داری مسجد شود» (اشپولر، ۱۳۸۴: ۱۹۳). شیوه معماری ایلخانی در ادامه دوره سلجوقی، با مرتفع، کم‌عرض شدن ایوان‌ها و دیوارهای باریک‌تر در بنا همراه است (کیانی، ۱۳۸۸: ۵۷)، اما تشخیص دقیق شیوه معماری در این بنا نیازمند تحلیل بیشتری است. مطالعه بنا نشان می‌دهد که برخی الگوهای طراحی سبک آذری هم‌چون، قرارگیری این بنا بر صفا و ارتفاع بخشی ساختار ورودی قابل درک است. با این وجود، شمار افزون مساجد ایلخانی و با استناد به منابع، ساخت‌وساز

گسترده مساجد در روستاها، به تنهایی نمی‌تواند دلیلی بر انتساب مسجدقلعه به دوره ایلخانی باشد؛ چراکه مراکز حکومتی ایلخانیان در شمال غرب ایران قرار داشت و به تبع بیشترین سازه‌های معماری معطوف به این نواحی بود تا نواحی شرقی ایران.

مشاهده دقیق بقای مسجد بیانگر عدم به‌کارگیری شیوه‌های گچبری، آجرکاری و کاشی‌کاری است. احتمال می‌رود، استفاده از گچ بر پوشش ستون رواق بنای مسجدقلعه، در دوره‌های پس از ساخت اولیه صورت گرفته باشد. مقایسه ابعاد خشت‌های به‌کاررفته در دیوار شبستان جنوبی نیز همانند نوع مصالح کاربردی در دوره سلجوقی است؛ هم‌چنین قطور بودن جرزها شباهت آن را به بناهای دوره سلجوقی معطوف می‌دارد؛ اگرچه «بناهای دوره سلجوقی از مصالح مرغوب ساخته می‌شده و بسیار استوار بودند، درحالی‌که مساجد دوره خوارزمشاهی از استحکام کمتری برخوردار بودند» (اکبری، ۱۳۷۷: ۱۶۳). با مقایسه ایوان، فضای ورودی و دو ایوان جنوبی و شمالی روبه‌روی یک‌دیگر و شبستان‌های طرفین ایوان جنوبی، به‌عنوان مشخصه‌های مساجد دو ایوانی خراسان، احتمال می‌رود برپایی این بنا در دوره خوارزمشاهی تا اوایل دوره ایلخانی بنا شده باشد. با دستاورد این تاریخ‌گذاری، ساخت مسجدقلعه براساس مالکیت در گروه مساجد حکومتی قرار می‌گیرد. این نوع مساجد «توسط سلاطین، وزراء یا حکام ساخته می‌شد که اداره عموم آن توسط بانی یا مأموران دولتی صورت می‌گرفت» (زمرشیدی، ۱۳۷۴: ۱۸۹).

آورده تحلیل‌ها به بازسازی و تغییرات بنا در دوره‌های متأخر، به‌ویژه دوره صفوی تا قاجار اشاره می‌ورزد. پژوهش‌های بسیار در مساجد ایران، بازگویی بازسازی و دگرگونی آن‌ها در دوره‌های مختلف است. این روند در دوره‌های متأخر اسلامی، به‌ویژه پس از دوره صفوی در بسیاری از مساجد روی داده است. براساس یافته‌های فرهنگی، بازسازی و گسترده‌سازی مسجد بازگویی کاربرد آن در دوره تیموری و صفوی است. مطالعه مصالح و سازه‌ای زمان دقیقی را برای این بازسازی‌ها نشان نمی‌دهد؛ اگرچه مطالعه مساجد تیموری دربردارنده این امر است که در این دوره، «ساختمان مساجد بزرگ‌تر از نیاز جوامع بدان بود» (هیلن‌براند، ۱۳۹۰: ۳۲۲). در دوره صفوی نیز «به‌دلیل توجه مذهبی، مهم‌ترین اقدامات معماری حکومت در دو گونه مسجد و مقبره قابل بحث است. توجه به توسعه و گسترش مساجد پیشین و در برخی موارد تزئین ازجمله اقدامات دولت صفوی است» (همان، ۲۴۹). در این زمان بسیاری از جمعیت خراسان سنی مذهب بوده و پاره‌ای از اقدامات دولت صفوی، به‌ویژه در زمان «شاه عباس»، به مرمت و بازسازی بسیاری از بناهای خراسان اختصاص داده می‌شد، که تلاشی برای به‌دست آوردن مخالفان بالقوه او در این خطه بود. فعالیت مشخصه صفویان در زمینه معماری مسجد، کارهای مرمتی است. هیچ نوع خاصی از مسجد به انواع دیگر ترجیح داده نمی‌شد و انواع مسجد شبستان‌دار، گنبددار و ایوان‌دار متداول بود (همان، ۳۲۲-۳۱۶). در مسجدقلعه، ضلع شرقی دارای بیرون‌زدگی و افزایش حجم و مرمت‌های دیوار بنا بوده که با مطالعه معماری، زمان تقریبی این بازسازی و الحاقات به دوره صفوی بازمی‌گردد. چنان‌چه «در سفر شاه‌عباس به مشهد، با

گذر از طبس گیلکی بناهای بسیاری مورد بازسازی قرار گرفت» (باستانی پاریزی، ۱۳۷۸: ۱۸۹)؛ از این رو، با قرارگرفتن جوخواه در این مسیر کاروانی، احتمال می‌رود بازسازی مسجدقلعه در این دوره مورد توجه قرار گرفته و عملیات گسترده‌سازی و مرمت، پس از این سفر روی داده است. در این دوره به دلیل تعصبات امور مذهبی «بر اهمیت مساجد افزوده می‌گردد. مساجد بسیاری در سطح شهرها ساخته و یا در محل مساجد قدیمی بازسازی می‌گردند. نه تنها در مقیاس شهر و مرکز آن، بلکه در هر محله و حتی هر کوچه» (حبیبی و اهری، ۱۳۷۷: ۲۴). و این موضوع در بردارنده «توجه حکومت به اعمال سیاست‌های دینی در مدیریت رفتارهای اجتماعی است» (قمی، ۱۳۵۸: ۲/۷۲۴).

از این رو، کاربرد ایوان سوم و فضای شبستانی مسجدقلعه، با توجه به مقایسه‌ها پس از دوره صفوی، سده ۱۰ ه.ق. به بعد، بنا افزوده شده است؛ هم‌چنین با مقایسه برخی مساجد خراسان طی سده ۱۱ ه.ق. به احتمال کاربرد منبر در این مسجد پس از این زمان صورت گرفته است.

از دیگر شیوه‌های راهگشا در تاریخ‌گذاری یک بنا، مطالعه یافته‌های فرهنگی پیرامون آن است. در پیرامون و درون بنای مسجد، سفال‌های متعدد و متنوعی از سطح بنا به دست آمده است. پس از طراحی نمونه‌های مناسب، سفال‌ها در دو گروه کلی بدون لعاب و لعاب‌دار تقسیم‌بندی شده، سپس مورد مقایسه و تاریخ‌گذاری قرار گرفته‌اند (جدول شماره‌های ۱، ۲ و ۳)؛ براساس نتایج مقایسه نمونه‌های سفالی، ساخت و حیات بنا از سده ۶ تا ۱۰ ه.ق. جریان داشته است و بازگوی پویایی مسجد در دوره‌های میانی اسلامی است.

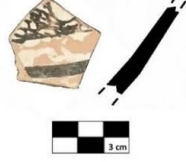
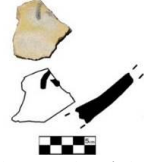
 تکنیک نقش‌کنده	 تکنیک نقش‌کنده و فشاری	 تکنیک نقش‌کنده و اسامی	 تکنیک نقش‌کنده و فشاری	نمونه سفال مسجدقلعه
(موسوی حاجی و همکاران، ۱۳۹۶: ۱۶۱) ۷-۵ ه.ق.	(موسوی حاجی و همکاران، ۱۳۹۶: ۱۶۱) ۷-۵ ه.ق.	جیرفت (چوبک، ۱۳۹۱: ۱۰۲)؛ پیشاپور (امیری و همکاران، ۱۳۹۱: ۲۱) گرگان (کیانی، ۱۳۷۹: ۲۷) ۶-۵ ه.ق.	(گروبه، ۱۳۸۴: ۱۲۲) ۵-۶ ه.ق.	تاریخ‌گذاری و مقایسه
 تکنیک نقش‌کنده	 تکنیک نقش‌کنده	 تکنیک نقش‌کنده و فشاری	 تکنیک نقش‌کنده و فشاری	نمونه سفال مسجدقلعه
نیشاپور (Wilkinson, 1973: 356-357)؛ جیرفت (چوبک، ۱۳۹۱: ۸۹) ۷-۵ ه.ق.	(موسوی حاجی و همکاران، ۱۳۹۶: ۱۶۱) ۷-۵ ه.ق.	نیشاپور (Wilkinson, 1973: 356-357)؛ جیرفت (چوبک، ۱۳۹۱: ۸۹) ۷-۵ ه.ق.	نیشاپور (Wilkinson, 1973: 356-357)؛ جیرفت (چوبک، ۱۳۹۱: ۸۹) ۷-۵ ه.ق.	تاریخ‌گذاری و مقایسه

جدول ۱: سفال‌های بدون لعاب منقوش یافته از مسجدقلعه جوخواه (نگارندگان، ۱۳۹۷).

Tab. 1: Painted unglazed pottery from of the Jokhah Mosque- Castle (Authors, 2019).


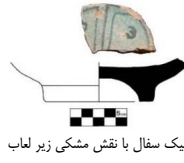
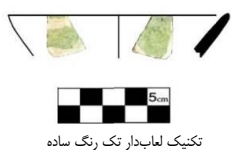
► جدول ۲: سفال‌های منقوش بر روی لعاب گلی یا سربی یافته از پیرامون مسجدقلعه جوخواه (نگارندگان، ۱۳۹۷).

Tab. 2: Pottery painted on clay tiles from around of the Jokhah Mosque- Castle (Authors, 2019).

		نمونه سفال مسجدقلعه
تکنیک منقوش رو لعاب، رنگ سیاه روی زمینه سفید نیشابور (Wilkinson, 1973:224, No: 3) ۴-۵ه.ق.	تکنیک منقوش با رنگ سیاه بر پوشش گلی (گلابه‌ای) نیشابور (Wilkinson, 1973: 90) ۴-۵ه.ق.	مقایسه و تاریخ‌گذاری

► جدول ۳: سفال‌های بدون نقش و منقوش زیر لعاب یافته از پیرامون مسجدقلعه جوخواه (نگارندگان، ۱۳۹۷).

Tab. 3: painted pottery and unpatterned Underglaze of the Jokhah Mosque- Castle (Authors, 2019).

			نمونه سفال مسجدقلعه
تکنیک آبی و سفید باختر خراسان رضوی (موسوی حاجی و همکاران، ۱۳۹۶: ۱۶۶؛ آن، ۱۳۸۳: ۵۷) سده ۹-۱۰ ه.ق.	تکنیک سفال یا نقش مشکی زیر لعاب فیروزه‌ای (نوع قلم‌مشکی) باختر خراسان رضوی (موسوی حاجی و همکاران، ۱۳۹۶: ۱۶۶) قلعه‌سنگ سیرجان (امیرحاجلو و صدیقیان، ۱۳۹۹: ۱۷۰) سده ۹ ه.ق.	تکنیک لعاب‌دار تک رنگ ساده باختر خراسان رضوی (موسوی حاجی و همکاران، Watson, 1985: 384-390: ۳۶۳: ۱۳۹۶) Grube, 1976, 310, no: 346 سده ۷-۹ ه.ق.	مقایسه و تاریخ‌گذاری

► جدول ۴: ویژگی‌های ساختاری و اقلیمی مسجد-قلعه جوخواه طیس (نگارندگان، ۱۳۹۸).

Tab. 4: Structural and climatic features of the Jokhah Mosque- Castle (Authors, 2019).

در فرآیند تحلیل مهم‌ترین ویژگی‌های ساختاری مسجدقلعه به صورت جمع‌بندی در جدول ۴، قابل توجه است.

وضعیت بناها در بافت بر اساس عناصر اقلیمی			ساختار بنا										نام بنا
بادگیر	بستر مکانی	وضعیت کالبد	نوع سازه‌های تاقی	و وسعت شبستان به بنا	فرم و وسعت صحن به بنا	ورودی - جهت‌گیری	سبک	طرح-ویژگی	وسعت بنا	الگوی فضایی	محور بنا نسبت به قیله	دوره‌بندی تاریخی	
-	بافت کهن-بیرون قلعه	منفرد	قوس تیزه‌دار متوسط و تند	۵٪	مستطیل ۲۵٪	۱ مستقیم	خراسانی	سه ایوانی درون‌گرا	۴۸۰ مترمربع	محوری-خطی	موازی	خوارزمشاهی تا صفوی	مسجد قلعه

نتیجه‌گیری

بقایای معماری بنای مسجدقلعه، بیرون از روستای جوخواه و در بافت قدیم آن قرار گرفته است. برآمد پژوهش حاضر با دستیابی به تاریخ ساخت این بنا و درک روشنی از سبک و الگوی ساختاری معماری آن انجام‌گرفته است. مطالعه یافته‌ها نشان می‌دهد برخی ویژگی‌ها در ساختار معماری از جمله قرارگرفتن مسجد بر بلندی برای عظمت‌بخشی بنا، ساخت جزرهای حجیم در فضای شبستانی، شباهت آن را به مساجد دوره سلجوقی نزدیک می‌سازد. ازسویی

بهره‌گیری از مصالح نامرغوب و طرح دو ایوانی در ویژگی مساجد خوارزمشاهی خراسان و ازسوی دیگر، ارتفاع بخشی و کشیدگی فضای ورودی، افزودن عنصر هشتی، کاربرد ایوان و شبستان‌های طرفین آن، یادآور ویژگی‌های مساجد دوره ایلخانی است.

بر این اساس، با تحلیل و مقایسه نقشه بقایای مسجدقلعه و برخی مساجد دو ایوانی خراسان طی سده‌های ششم تا اوایل هفتم هجری قمری، به‌ویژه مساجد دستگردان، فریومد و مسجد رقه، تأثیرپذیری الگوی دو ایوانی در این بنا قابل درک است؛ هم‌چنین با مطالعه صورت‌گرفته در ارتباط با ویژگی‌های ساختار و کالبدی معماری مسجدقلعه جوخواه هم‌چون: طرح، عناصر، اجزای معماری و با مساجد دو ایوانی، می‌توان این بنا را درمیان مساجد خوارزمشاهی با سبک خراسانی قرار داد. براساس منابع تاریخی دوران اسلامی، بناهای طبرس و نواحی پیرامونی آن پس از یورش سلجوقیان به مدعیان اسماعیلیه مورد ویران فراوان قرار گرفته است. باتوجه به این‌که خوارزمشاهیان پس از دوره سلجوقی و به مدت کوتاهی در خطه خراسان بزرگ حکومت می‌کردند، احتمال می‌رود، ساخت برخی مساجد خطه طبرس مانند مسجدقلعه، در این دوره صورت پذیرفته باشد. با این وجود، گاهنگاری دقیق بنا تنها با انجام کاوش‌های باستان‌شناختی قابل‌پذیرش است. بقایای معماری برجای‌مانده از مسجد، به عظمت و اهمیت بنا در دوره برپایی اولیه، اشاره دارد. افزوده ایوان شرقی، دو فضای شبستانی، منبر، اندودهای چند لایه، مرمت و به‌کارگیری سفال در دیواره بنا نشان می‌دهد که این مسجد طی چندین دوره کاربری داشته است. باتوجه به تاریخ ساخت مسجد جدید روستای جوخواه، باتوجه به وقفنامه آن به سال ۱۳۴۲ ه.ق. (اواسط دوره قاجار)، بنای مسجدقلعه تا این زمان مورد استفاده ساکنان روستا قرار می‌گرفته است. پس از این زمان نیز احتمال می‌رود به دلیل موقعیت قرارگیری بنا در بیرون روستا، به‌عنوان مصلی کاربرد یافته و یا با همجواری در کنار آرامستان روستا، در عملکرد آن تغییراتی صورت پذیرفته باشد.

سپاسگزاری

در پایان نویسندگان بر خود لازم می‌دانند که از داوران ناشناس نشریه با نظرات ارزشمند خود به غنای متن مقاله افزودند، قدردانی نمایند.

درصد مشارکت نویسندگان

این مقاله مستخرج از رساله نویسنده اول به راهنمایی نویسنده دوم و مشاوره نویسنده سوم بوده است؛ بر همین اساس، گردآوری مطالب توسط نویسنده اول و نگارش آن تحت نظارت نویسندگان دوم و سوم بوده است.

تضاد منافع

نویسندگان ضمن رعایت اخلاق نشر در ارجاع‌دهی و دقیق بودن آن در متن و انتهای مقاله، نبود تضاد منافع را اعلام می‌دارند.

پی‌نوشت

۱. این قوس از انواع قوس تیز است که کاملاً باربر بوده و برای دهانه‌های طویل و مرتفع به‌کار می‌رود (زمرشیدی، ۱۳۸۷: ۱۸۵).
۲. این قوس دارای ارتفاع کمی است و در برابر نیروهای فشاری مقاوم نیست و بیشتر به‌عنوان قوس تزئینی به‌کار می‌رود (زمرشیدی، ۱۳۸۷: ۱۸۵).
۳. در اجرای این قوس آجرها در مقطع عمودی و به‌صورت نره و در مقطع افقی به‌شکل صفحه‌کامل دیده می‌شوند (محب‌علی، ۱۳۷۴: ۳۱).
۴. این گوشه‌سازی از نوع سه‌کنج یا ترنیه بوده و به‌صورت کنجی پیش آمده است (محب‌علی، ۱۳۷۴: ۴۰). شروع پوشش در محل تقاطع و در گوشه دیوار با نصب رج به‌شکل پخ و با کاربرندکردن دو گوشه خشت همراه می‌باشد. پوشش رج دوم و رج‌های بعدی با رعایت پیوند و کاربرندکردن اصطلاحاً سه‌کنج‌سازی یا شکنج‌سازی گفته می‌شود (زمرشیدی، ۱۳۹۵: ۱۲۹).
۵. از قوس نیم‌دایره‌ای در انواع تزئینی و باربری، به‌ویژه در دوره قاجار و ناسازی به‌کار می‌رفته است. از آنجایی‌که دور کمان این قوس به‌مراتب بیشتر از دور کمان قوس نعل‌اسبی است، به‌همان نسبت ضخامت بندها فرق می‌کند (زمرشیدی، ۱۳۸۷: ۱۴۳).
۶. موسوی حاجی، سید رسول؛ خدادوست، جواد؛ تقوی، عابد؛ پورعلی‌یاری گوگی، شهین، (۱۳۹۶). «بررسی و مطالعه تحلیلی سفالینه‌های محوطه مالین؛ شهرستان باخرز (خراسان رضوی)». پژوهش‌های باستان‌شناسی ایران. ۱۳(۱۳): ۱۷۲-۱۵۷.
۷. امیرحاجلو، سعید؛ و صدیقیان، حسین، (۱۳۹۹). «مطالعه باستان‌شناختی سفال‌های دوران اسلامی محوطه قلعه سنگ؛ شهر قدیم سیرجان». پژوهش‌های باستان‌شناسی ایران. ۱۰(۲۵): ۱۸۵-۱۵۵.

کتابنامه

- اشپولر، برتولد، (۱۳۸۶). تاریخ ایران در قرون نخستین اسلامی. ترجمه مریم احمدی، جلد دوم، چاپ پنجم، تهران: انتشارات علمی و فرهنگی.
- افشار، ایرج، (۱۳۴۸). تحفة الفقرا. شماره ۱۶: ۱۹۰-۹۰.
- اکبری، پریوش، (۱۳۷۷). «معماری مساجد دوره خوارزمشاهی در خراسان». اثر، ۳-۲۹: ۱۶۷-۱۵۹.
- آلن، جیمز، (۱۳۸۳). سفالگری اسلامی. ترجمه مهناز شایسته‌فر، تهران: مؤسسه مطالعات هنر اسلامی.
- امیری، مصیب؛ موسوی‌کوهپر، سید مهدی؛ و خادمی‌ندوشن، فرهنگ، (۱۳۹۰). «طبقه‌بندی و گونه‌شناسی سفال‌های ساسانی-اسلامی بیشاپور». مطالعات باستان‌شناسی، ۴(۱): ۵-۳۲.
- بابائی‌ندوشن، ناصر، (۱۳۸۶). «گزارش ثبتی مسجد قلعه جوخواه». آرشیو اداره میراث‌فرهنگی و صنایع‌دستی گردشگری طبس، یزد (منتشر نشده).
- بارتولد، واسیلی ولادیمیروویچ، (۱۳۶۶). ترکستان‌نامه: ترکستان در عهد هجوم مغول. ترجمه کریم کشاورز، تهران: آگاه.
- باستانی‌پاریزی، محمدابراهیم، (۱۳۷۴). تاریخ کرمان. تصحیح و تحشیه: تاریخ‌وزیری، چاپ چهارم، تهران: انتشارات علمی.
- باستانی‌پاریزی، محمدابراهیم، (۱۳۷۸). سیاست و اقتصاد عصر صفوی. تهران: انتشارات صفی‌علیشاه.
- بلر، شیلا، (۱۳۸۷). معماری ایلخانی در نطنز: مجموعه مزار شیخ عبدالصمد. مترجم: ولی‌الله کاوسی، تهران: فرهنگستان هنر جمهوری اسلامی ایران.
- بهشتی، سید محمد، (۱۳۸۹). مسجد ایرانی. چاپ اول، تهران: انتشارات روزنه.

- پیرنیا، محمدکریم، (۱۳۸۷). سبک‌شناسی معماری ایرانی. تدوین: غلامحسین معاریان، چاپ ششم، تهران: انتشارات سروش.
- چوبک، حمیده، (۱۳۹۱). «سفالینه‌های دور اسلامی شهر کهن جیرفت». مطالعات باستان‌شناسی، ۴ (۱: ۵): ۸۳-۱۱۲.
- حبیبی، محسن؛ و اهری، زهرا، (۱۳۷۷). «معماری شهری مسجد در مکتب اصفهان - دستور زبان و واژگان». صفه، ۸ (۲۶): ۳۷-۲۲.
- حجت، عیسی؛ و ملکی، مهدی، (۱۳۹۱). «همگرایی سه گونه بنیادین هندسی و پیدایش هندسه مسجد ایرانی». نشریه هنرهای زیبا- معماری و شهرسازی، ۱۷ (۴): ۱۶-۵.
- دانش‌دوست، یعقوب، (۱۳۷۶). طبس شهری که بود (بناهای تاریخی). تهران: سازمان میراث‌فرهنگی و انتشارات سروش.
- دفتری، فرهاد، (۱۳۷۵). تاریخ و عقاید اسماعیلیه. چاپ نخست، تهران: نشر فروزان.
- رضائی‌نیا، عباس؛ و لاله، هایده، (۱۳۹۳). «بررسی و تحلیل انتقادی فرضیه‌های خاستگاه ایوان». مطالعات باستان‌شناسی، ۶ (۲): ۷۱-۵۹.
- رفیعی‌سرشکی، بیژن؛ رفیع‌زاده، ندا؛ و رنجبرکرمانی، علی‌محمد، (۱۳۸۲). فرهنگ مهرازی (معماری) ایران. تهران: مرکز تحقیقات ساختمان و مسکن.
- زارعی، محمدابراهیم؛ و شریف‌کاظمی، خدیجه، (۱۳۹۶). «بازشناسی طراحی فضای مسجد دستگردان طبس». مطالعات باستان‌شناسی، ۹ (۲): ۱۰۲-۸۷.
- زارعی، محمدابراهیم، (۱۳۹۰). «فریومد و مسجد جامع آن». مطالعات باستان‌شناسی، ۳ (۲): ۱۲۸-۹۳.
- زمرشیدی، حسین، (۱۳۷۴). مسجد در معماری ایران. چاپ اول، تهران: انتشارات کیهان.
- زمرشیدی، حسین، (۱۳۸۷). تاق و قوس در معماری ایران. چاپ دوم، تهران: انتشارات کیهان.
- شفقی، سیروس، (۱۳۸۷). «پیش درآمدی بر شهر اسلامی و افتراق آن با شهر غربی». مجموعه مقالات نخستین همایش آرمان شهر اسلامی، دانشگاه هنر اصفهان.
- طریقی، محمد، (۱۳۸۴). هنر و معماری مساجد. به‌کوشش: دبیرخانه ستاد عالی هماهنگی و نظارت بر کانون‌های فرهنگی و هنری مساجد، تهران: نشر رسانش.
- عنانی، بهرام، (۱۳۹۵). «گزارش بررسی باستان‌شناسی دهستان منتظریه بخش مرکزی شهرستان طبس». آرشیو اداره کل میراث فرهنگی خراسان جنوبی، (منتشر نشده).
- قمی، احمد، (۱۳۵۸). خلاصه التواریخ. چاپ احسان اشراقی، جلد نخست و دوم، تهران: انتشارات دانشگاه تهران.

- کیانی، محمدیوسف، (۱۳۷۹). پیشینه سفال و سفالگری در ایران. چاپ دوم، تهران: انتشارات نسیم دانش.
- کیانی، محمدیوسف، (۱۳۹۱). تاریخ هنر و معماری ایران در دوره اسلامی. تهران: انتشارات سمت.
- گذار، آندره، (۱۳۷۷). هنر ایران. ترجمه بهروز حبیبی، تهران: دانشگاه شهید بهشتی.
- لباف خانیکی، رجبعلی؛ و صابرمقدم، فرامرز، (۱۳۸۵). مساجد در خراسان (رضوی، شمالی، جنوبی). تهران: سازمان میراث فرهنگی، صنایع دستی و گردشگری.
- لسترنج، گای، (۱۳۸۳). جغرافیای تاریخی سرزمین‌های شرقی. ترجمه محمود عرفان، چاپ سوم، تهران: انتشارات علمی و فرهنگی.
- لوئیس، برنارد؛ ماسینیون، لویی؛ حمدانی، ع؛ هاجسن، مارشال؛ و فیضی، آصف و ایوانف. (۱۳۶۳). اسماعیلیان. ترجمه یعقوب آژند، چاپ نخست، تهران: نشر مولی.
- مک‌گرگور، کلنل سی. ام.، (۱۳۶۶). شرح سفری به ایالت خراسان. ترجمه مجید مهدیزاده، جلد نخست، مشهد: آستان قدس رضوی.
- نادری، بقراط، (۱۳۵۹). «مسجد جامع قاین». اثر، ۱ (۱): ۱۰۷-۱۰۳.
- هدین، سون، (۱۳۵۳). کویرهای ایران. ترجمه پرویز رجبی، تهران: انتشارات توکا.
- هیلن براند، رابرت، (۱۳۹۰). تاریخ ایران کمبریج، دوره صفوی (جلد ششم) قسمت سوم. ویراستار: پیتر جکسون و لورنس لاکهارت، مترجم: تیمور قادری، چاپ اول، تهران: مهتاب.
- ویلبر. ن.، دونالد، (۱۳۶۵). معماری اسلامی در دوره ایلخانان. ترجمه عبدالله فریار، چاپ دوم. تهران: انتشارات علمی و فرهنگی.

References

- Afshar, I., (1969). *The Tohfa Al-foghara*. 16: 190-90.
- Akbari, P., (1998). "The architecture of the mosques of the Khwarazmshahi period in Khorasan". *Athar*, 30-29: 167-159. (in Persian)
- Allen, J. W., (1945). *Islamic pottery from the beginning of the patriarchal era*. Translated by: Mahnaz Shayeṣtehfār. 1th Edition, Tehran: Institute of Islamic Art Studies. (In Persian).
- Amiri, M., Mousavi Kohpar, S. M. & Khademi Nadoshan, F., (2011). "Classification and typology of Sasanian-Islamic Bishapur pottery". *Archaeological studies*, 4(5): 1-32. (in Persian)
- Anani, B., (2015). "Preliminary report on the archeological survey of The central part of Tabas city". Birjand, Cultural Heritage Organization of South Khorasan, Research Area (Unpublished). (in Persian)

- Babaie Nadoshan, N., (2007). "Registration report of Jokhah Castle Mosque". Tabas Cultural Heritage and Tourism Handicrafts Department Archives, Yazd (Unpublished). (in Persian)
- Bartold, V., (1987). *Turkestan Nameh: Turkestan during the Mongol invasion*. Translated by: Karim Keshavarz, Tehran: Aghaz. (in Persian)
- Baštani Parizi, M. E., (1995). *History of Kerman, Edition and annotation of Waziri's History*. 4th Edition, Tehran, Elmi Publications. (in Persian)
- Baštani-Parizi, M. E., (1999). *Politics and Economics of the Safavid Era*. Tehran: Safi Alisha Publications. (in Persian)
- Beheshti, S. M., (2010). *Iranian mosque*. 1th edition, Tehran: Rozeneh Publications. (in Persian)
- Chobak, H., (2011). "Ceramics of the Islamic period of the ancient city of Jiroft". *Archaeological studies*, 5: 112-83. (in Persian)
- Daftari, F., (1996). *Ismaili History and Beliefs*. 1th Edition, Tehran: Forouzan. (in Persian)
- Daneshdoost, Y., (1997). *Tabas, the city that was (historical monuments)*. Tehran: Soroush Cultural Heritage and Publications Organization. (in Persian)
- Eshpoler, B., (2007). *History of Iran in the early Islamic centuries*. Translated by: Maryam Ahmadi, second volume, 5th edition, Tehran: Scientific and Cultural Publications. (in Persian)
- Godard, A., (1998). *Iranian Art*. translated by: Behrouz Habibi, Tehran: Shahid Beheshti University Press (in Persian).
- Grube, E. J. (1976). *Islamic pottery of the Eight to the Fifteenth Century in the Keir Collection*. Publishing in London, pp. 113-164. (in Persian)
- Habibi, M. & Ahri, Z., (1998). "The urban architecture of the mosque in the school of Isfahan - grammar and vocabulary". *Soffeh*, 26: 22-37. (in Persian)
- Hedin, S., (1974). *Deserts of Iran*. translated by: Parviz Rajabi, Tehran: Touka. (in Persian)
- Hillenbrand, R., (2001). "History of Iran, Safavid Period, (Cambridge University Research)". translated by: Yaghoub Azhand, 1th Edition, Tehran: Jami. (in Persian)
- Hojjat, I. & Maleki, M., (2011). "Convergence of three fundamental types of geometry and the emergence of Iranian mosque geometry". *Fine arts - architecture and urban planning*, 4: 5-16. (in Persian)
- Kiani, M. Y., (2000). *History of pottery and pottery in Iran*. 2th edition, Tehran: Nasim Danesh. (in Persian)

- Kiani, M. Y., (2012). *History of Iranian Art and Architecture in the Islamic Period*. Tehran: Samat. (in Persian)
- Labafkhaniki, R. & Sabermaghadam, F., (2006). *Mosques in Khorasan (Razavi, North, South)*. Tehran: Organization of Cultural Heritage. (in Persian)
- Lestering, G., (2004). *Historical Geography of the Eastern Lands*. translated by: Mahmoud Erfan, 3th Edition, Tehran: Scientific and Cultural. (in Persian)
- Lewis, B., Massignon, L., Hamdani, A., Hodgson, M., Faizi, A. & Ivanow, (1984). *Ismailis*. translated by: Yaqub Azhand, 1th Edition, Tehran: Molly. (in Persian)
- MacGregor, C., (1987). *Description of a trip to Khorasan province*. translated by: Majid Mehdizadeh, volume1, Mashhad: Astan Quds Razavi. (in Persian)
- Naderi, B., (1980). "Jame Qain Mosque". *Journal of Art*, 1: 107-103. (in Persian)
- Pirnia, M. K., (2008). *Stylistics of Iranian Architecture*. edited by Gholam Hossein Memarian, 6th Edition, Tehran: Soroush. (in Persian)
- Qeraeti, T., Qeraeti, A. & Niasari, A., (1999). "Recommendations for the design of mosques". *Proceedings of the First International Conference on Mosque Architecture - Future Horizon*, Art University: 423-437, Tehran. (in Persian)
- Qomi, A., (1979). *Summary of History*. edited by: Ahsan Eshraqi, Ch. 2, Tehran: University of Tehran. (in Persian)
- Rafiei Sareshki, B., Rafizadeh, N. & Ranjbar Kermani, A. M., (2012). *Mehrazi Culture (Architecture) of Iran*. Tehran: Building and Housing Research Center. (in Persian)
- Rezainia, A. & Laleh, H., (2013). "Review and critical analysis of the hypotheses of the origin of Ivan". *Journal of Archaeological Studies*, 6(2): 59-71. (in Persian)
- Shafaqi, C., (2008). "An introduction to the Islamic city and its difference from the western city". *Proceedings of the first Arman Shahr Islamic Conference*, Isfahan Art University. (in Persian)
- Sheila, B., (2008). *Ilkhanid architecture in Natanz: Sheikh Abdul Samad tomb complex*. Translated by: Valiy Allah Kavousi, Tehran: Art Academy of the Islamic Republic of Iran. (in Persian)
- Watson, O., (1985). *Persian Lustreware*. London: Boston.

- Wilber, N. D., (1986). *Islamic Architecture in the Ilkhanid Period* (F. A, Trans., 2nd ed.). Tehran: Elmi Farhangi. (in Persian)
- Wilkinson, C. K., (1973). *Nishapur Pottery of the Early Islamic Period*. the Metropolitan museum of art. (in Persian)
- Zarei, M. E., (2011). "Faryomad and its mosque". *Archaeological studies*, 3(2): 128-93. (in Persian)
- Zarei, M. E. & Sharif Kazemi, K., (2017). "Recognition of the design of the space of Dastgardan mosque in Tabas". *Archeological Studies*, 9(2): 102-87. (in Persian)
- Zomrashidi, H., (1995). *Mosque in Iranian architecture*. 1th edition, Tehran: Kayhan. (in Persian)
- Zomarshidi, H., (2008). *Arches and Arches in Iranian Architecture*. Tehran: Urban Development and Improvement Company. (in Persian)
- www.googleEarth.com (access date:21/12/2018 -03/09/2020), 13:45Pm.